



UrbanConsulting Filip Sokołowski
ul. Strzelców 46/35, 81-586 Gdynia
NIP: 575-176-28-94
e-mail: filip@urbanconsulting.pl
tel. (+48)608-292-492

PROJEKT MIEJSCOWEGO PLANU ZAGOSPODAROWANIA PRZESTRZENNEGO

"Rusowo - centrum", gmina Ustronie Morskie

OPRACOWANIE: PROGNOZA ODDZIAŁYWANIA NA ŚRODOWISKO PROJEKTU MIEJSCOWEGO
PLANU ZAGOSPODAROWANIA PRZESTRZENNEGO "RUSOWO - CENTRUM", GMINA USTRONIE
MORSKIE

ETAP: WYŁOŻENIE DO PUBLICZNEGO WGLĄDU

Autor: mgr Patrycja Budnik

Gdynia, 03.02.2022r.

Spis treści

1. Wprowadzenie	4
1.1. Podstawy formalno-prawne	4
1.2. Cel sporządzenia prognozy	5
1.3. Metody zastosowane przy sporządzaniu prognozy	5
2. Projekt miejscowego planu zagospodarowania przestrzennego	7
2.1. Ustalenia projektu planu	7
2.2. Główne cele projektu planu	8
2.3. Powiązania projektu planu z innymi dokumentami	8
3. Propozycje dotyczące przewidywanych metod analizy skutków realizacji postanowień projektowanego dokumentu oraz częstotliwości jej przeprowadzania	11
4. Informacje o możliwym transgranicznym oddziaływaniu na środowisko	12
5. Istniejący stan środowiska	12
5.1. Położenie fizyczno-geograficzne	12
5.2. Budowa geologiczna, warunki glebowe i surowce mineralne	14
5.3. Wody powierzchniowe i podziemne	15
5.4. Warunki klimatyczne	16
5.5. Roślinność i świat zwierzęcy	16
5.6. Obiekty i obszary chronione	19
5.7. Krajowa sieć ekologiczna ECONET	22
5.8. Jakość powietrza atmosferycznego	23
5.9. Klimat akustyczny	24
6. Potencjalne zmiany w środowisku w przypadku braku realizacji projektu planu miejscowego	25
7. Stan środowiska na obszarach objętych przewidywanym znaczącym oddziaływaniem	25
8. Istniejące problemy ochrony środowiska istotne z punktu widzenia realizacji projektowanego dokumentu	25
9. Cele ochrony środowiska ustanowione na szczeblu międzynarodowym, wspólnotowym i krajowym, istotne z punktu widzenia projektowanego dokumentu	26
10. Przewidywane znaczące oddziaływania	28
10.1. Oddziaływanie na różnorodność biologiczną	28
10.2. Oddziaływanie na ludzi	28
10.3. Oddziaływanie na świat roślinny i zwierzęcy	29
10.4. Oddziaływanie na wodę	29
10.5. Oddziaływanie na powietrze	30
10.6. Oddziaływanie na powierzchnię ziemi	31
10.7. Oddziaływanie na krajobraz	31
10.8. Oddziaływanie na klimat	32

10.9.	Oddziaływanie na zasoby naturalne	32
10.10.	Oddziaływanie na zabytki.....	32
10.11.	Oddziaływanie na dobra materialne.....	36
10.12.	Oddziaływanie na obszary chronione oraz na obszar Natura 2000	36
11.	Rozwiązania mające na celu zapobieganie, ograniczanie lub kompensację przyrodniczą negatywnych oddziaływań na środowisko, mogących być rezultatem realizacji projektowanego dokumentu, w szczególności na cele i przedmiot ochrony obszaru Natura 2000 oraz integralność tego obszaru.....	37
12.	Rozwiązania alternatywne do rozwiązań zawartych w projekcie planu albo wyjaśnienie braku rozwiązań alternatywnych.....	38
13.	Streszczenie w języku niespecjalistycznym.....	38
	Spis rycin	42
	Spis załączników	42

1. Wprowadzenie

1.1. Podstawy formalno-prawne

Podstawą do wykonania prognozy oddziaływania na środowisko projektu planu zagospodarowania przestrzennego jest art. 46 ust. 1 pkt. 1 i art. 51 pkt. 1 ustawy z dnia 3 października 2008r. o udostępnianiu informacji o środowisku i jego ochronie, udziale społeczeństwa w ochronie środowiska oraz o ocenach oddziaływania na środowisko (t. j. Dz. U. z 2021r., poz. 2373 z późn. zm.) oraz art. 17 pkt. 2 ustawy z dnia 23 marca 2003r. o planowaniu i zagospodarowaniu przestrzennym (t. j. Dz. U. z 2021r., poz. 741 z późn. zm.).

Zgodnie z art. 51. pkt 2 prognoza oddziaływania na środowisko zawiera informacje:

- o zawartości, głównych celach projektowanego dokumentu oraz jego powiązaniach z innymi dokumentami,
- o metodach zastosowanych przy sporządzaniu prognozy,
- propozycje dotyczące przewidywanych metod analizy skutków realizacji postanowień projektowanego dokumentu oraz częstotliwości jej przeprowadzania,
- o możliwym transgranicznym oddziaływaniu na środowisko,
- streszczenie sporządzone w języku niespecjalistycznym,
- oświadczenie autora, a w przypadku gdy wykonawcą prognozy jest zespół autorów - kierującego tym zespołem, o spełnieniu wymagań, o których mowa w art. 74a ust. 2, stanowiące załącznik do prognozy,
- datę sporządzenia prognozy, imię, nazwisko i podpis autora, a w przypadku gdy wykonawcą prognozy jest zespół autorów - imię, nazwisko i podpis kierującego tym zespołem oraz imiona, nazwiska i podpisy członków zespołu autorów;

określa, analizuje i ocenia:

- istniejący stan środowiska oraz potencjalne zmiany tego stanu w przypadku braku realizacji projektowanego dokumentu,
- stan środowiska na obszarach objętych przewidywanym znaczącym oddziaływaniem,
- istniejące problemy ochrony środowiska istotne z punktu widzenia realizacji projektowanego dokumentu, w szczególności dotyczące obszarów podlegających ochronie na podstawie ustawy z dnia 16 kwietnia 2004 r. o ochronie przyrody,
- cele ochrony środowiska ustanowione na szczeblu międzynarodowym, wspólnotowym i krajowym, istotne z punktu widzenia projektowanego dokumentu, oraz sposoby, w jakich te cele i inne problemy środowiska zostały uwzględnione podczas opracowywania dokumentu,
- przewidywane znaczące oddziaływania, w tym oddziaływania bezpośrednie, pośrednie, wtórne, skumulowane, krótkoterminowe, średnioterminowe i długoterminowe, stałe i chwilowe oraz pozytywne i negatywne, na cele i przedmiot ochrony obszaru Natura 2000 oraz integralność tego obszaru, a także na środowisko, a w szczególności na: różnorodność biologiczną, ludzi, zwierzęta, rośliny, wodę, powietrze, powierzchnię ziemi, krajobraz, klimat, zasoby naturalne, zabytki, dobra materialne, z uwzględnieniem zależności między tymi elementami środowiska i między oddziaływaniami na te elementy;

przedstawia:

- rozwiązania mające na celu zapobieganie, ograniczanie lub kompensację przyrodniczą negatywnych oddziaływań na środowisko, mogących być rezultatem realizacji

projektowanego dokumentu, w szczególności na cele i przedmiot ochrony obszaru Natura 2000 oraz integralność tego obszaru,

- biorąc pod uwagę cele i geograficzny zasięg dokumentu oraz cele i przedmiot ochrony obszaru Natura 2000 oraz integralność tego obszaru – rozwiązania alternatywne do rozwiązań zawartych w projektowanym dokumencie wraz z uzasadnieniem ich wyboru oraz opis metod dokonania oceny prowadzącej do tego wyboru albo wyjaśnienie braku rozwiązań alternatywnych, w tym wskazania napotkanych trudności wynikających z niedostatków techniki lub luk we współczesnej wiedzy.

1.2. Cel sporządzenia prognozy

Przedmiotem prognozy oddziaływania na środowisko jest projekt miejscowego planu zagospodarowania przestrzennego "Rusowo – centrum", gmina Ustronie Morskie. Głównym celem sporządzenia prognozy oddziaływania na środowisko jest ocena ustaleń projektu miejscowego planu w aspekcie ochrony zasobów naturalnych i środowiska przyrodniczego oraz przedstawienie przewidywanych skutków na komponenty środowiska, będących wynikiem realizacji ustaleń projektu planu.

1.3. Metody zastosowane przy sporządzaniu prognozy

Metoda badań kameralnych umożliwiła zebranie materiałów źródłowych oraz prawidłowe rozpoznanie charakterystyki przedmiotowego obszaru. W prognozie wykorzystano również własne obserwacje oraz zdjęcia z wizji terenowej przeprowadzonej w dniu 14.05.2021r. Prognozę wykonano na podstawie dostępnych dokumentów, publikacji i raportów dotyczących obszaru gminy, powiatu i województwa, zgodnie ze stanem istniejącej wiedzy.

Wykaz materiałów pomocniczych:

- Bakierowska A. i in., 2020, *Roczna ocena jakości powietrza w województwie zachodniopomorskim. Raport wojewódzki za rok 2020*, Główny Inspektorat ochrony Środowiska Regionalny Wydział Monitoringu Środowiska w Szczecinie Departament Monitoringu Środowiska, Szczecin, [online:] https://www.gios.gov.pl/images/dokumenty/pms/raporty/stan_srodowiska_2020_zachodniopomorskie.pdf
- Kondracki J., 2000, *Geografia regionalna Polski*, Wydawnictwo Naukowe PWN, Warszawa
- *Mapa nr 4 Rozmieszczenie stanowisk chronionych gatunków fauny i flory na tle obszarów Natura 2000 gmina Ustronie Morskie, skala 1: 10 000*, 2015, Biuro Konserwacji Przyrody, Szczecin
- Matuszkiewicz J. M., 1993, *Krajobrazy roślinne i regiony geobotaniczne Polski*, Prace Geograficzne Nr 158, PAN, Wrocław-Warszawa-Kraków
- Matuszkiewicz J. M., 2007, *Zespoły leśne Polski*, Wydawnictwo Naukowe PWN, Warszawa
- Matuszkiewicz J. M., 2008a, *Geobotanical regionalization of Poland (Regionalizacja geobotaniczna Polski)*, IGIPZ PAN, Warszawa, [online:] <https://www.igipz.pan.pl/Regiony-geobotaniczne-zgik.html>
- Matuszkiewicz J. M., 2008b, *Potential natural vegetation of Poland (Potencjalna roślinność naturalna Polski)*, IGIPZ PAN, Warszawa, [online:] <https://www.igipz.pan.pl/Roslinnosc-potencjalna-zgik.html>

- Palak-Mazur D. i in., 2020, *Raport z oceny stanu jednolitych części wód podziemnych w dorzeczach – stan na rok 2019. Tom 1 – opracowanie tekstowe*, Państwowy Instytut Geologiczny Państwowy Instytut Badawczy Państwowa Służba Hydrogeologiczna, Warszawa, [online:]
http://mjwp.gios.gov.pl/g2/oryginal/2020_12/2ab815dde851308bda98c1604b351acc.pdf
 - Pałyska R., Bursztynowicz M., Bykowszczenko N., 2021, *Roczna ocena jakości powietrza w województwie zachodniopomorskim. Raport wojewódzki na rok 2020*, Główny Inspektorat ochrony Środowiska Regionalny Wydział Monitoringu Środowiska w Szczecinie Departament Monitoringu Środowiska, Szczecin, [online:]
<https://powietrze.gios.gov.pl/pjp/rwms/publications/card/1426>
 - Solon J. et al., 2018, Physico-geographical mesoregions of Poland: verification and adjustment of boundaries on the basis of contemporary spatial data, *Geographia Polonica*, 91, 2, 143-170
 - Sudnik-Wójcikowska B., Koźniewska B., 1988, *Słownik z zakresu synantropizacji szaty roślinnej*, Wydawnictwa UW, Warszawa
 - *Waloryzacja przyrodnicza Gminy Ustronie Morskie*, 2015, Biuro Konserwacji Przyrody, Szczecin
 - *Waloryzacja przyrodnicza województwa zachodniopomorskiego*, 2010, Biuro Konserwacji Przyrody, Szczecin
 - Tyski St., 1956, Szczegółowa mapa geologiczna Polski, arkusz N33-68D Białogard, Instytut Geologiczny
 - Piotrowski a., Sydor P., Rydzewska U., 2021, Objaśnienia do szczegółowej mapy geologicznej Polski 1:50 000, arkusz Białogard (80), PIG PIB
 - Heliasz Z., Chybiorz R., Lewandowski J., Król J., Cwinarowicz A., Pasieczna A., Kwecko P., Tomassi-Morawiec H., 2009, Objaśnienia do mapy geośrodowiskowej Polski 1:50 000, arkusz Białogard, PIG PIB
 - Karta informacyjna JCWPd nr 9, 2012, PIG
 - Nowak I., 2000, Mapa hydrogeologiczna Polski 1:50 000, arkusz Białogard (80), PIG PIB
- Ponadto, wykorzystano materiały pochodzące ze stron internetowych [dostęp: październik, 2021]:
- www.baza.pgi.gov.pl
 - www.bip.ustronie-morskie.pl
 - www.codgik.gov.pl
 - www.crfop.gdos.gov.pl/CRFOP
 - www.epsh.pgi.gov.pl
 - www.geolog.pgi.gov.pl
 - www.geoportal.gov.pl
 - www.geoserwis.gdos.gov.pl
 - www.google.maps.pl
 - www.koszalinski.webewid.pl
 - www.pgi.gov.pl
 - www.powietrze.gios.gov.pl
 - www.psh.gov.pl
 - www.ustroniemorskie.e-mapa.net
 - www.ustronie-morskie.pl

- www.wios.szczecin.gov.pl
- www.wody.gov.pl

2. Projekt miejscowego planu zagospodarowania przestrzennego

2.1. Ustalenia projektu planu

Przedmiotowy projekt miejscowego planu zagospodarowania przestrzennego "Rusowo - centrum", gmina Ustronie Morskie, zwany dalej projektem planu składa się z:

- części tekstowej, w formie Uchwały Rady Gminy Ustronie Morskie,
- rysunku planu w skali 1:1000 wraz z wyrysem ze studium, stanowiącego załącznik nr 1 do ww. uchwały,
- rozstrzygnięcia o sposobie rozpatrzenia uwag wniesionych do wyłożonego do publicznego wglądu projektu planu, stanowiącego załącznik nr 2 do ww. uchwały,
- rozstrzygnięcia o sposobie realizacji zapisanych w planie inwestycji z zakresu infrastruktury technicznej, które należą do zadań własnych gminy oraz zasadach ich finansowania, zgodnie z przepisami o finansach publicznych, stanowiącego załącznik nr 3 do ww. uchwały,
- danych przestrzennych, o których mowa w art. 67a ustawy z dnia 27 marca 2003r. o planowaniu i zagospodarowaniu przestrzennym, stanowiących załącznik nr 4 do ww. uchwały.

Zakres opracowania miejscowego planu zagospodarowania przestrzennego określa art. 15 Ustawy z dnia 27 marca 2003 r. o planowaniu i zagospodarowaniu przestrzennym (t. j. Dz. U. z 2021 r., poz. 741 z późn. zm.).

Projekt planu ustala **54 tereny** o różnym przeznaczeniu lub różnych zasadach zagospodarowania, w tym:

- **MN** – tereny zabudowy mieszkaniowej jednorodzinnej,
- **MN,U** – tereny zabudowy mieszkaniowej jednorodzinnej i usługowej,
- **MW** – tereny zabudowy mieszkaniowej wielorodzinnej,
- **U** – tereny zabudowy usługowej,
- **UP** – tereny usług publicznych,
- **UR/ZC** – teren usług kultu religijnego oraz historycznego cmentarza,
- **US/ZP** – tereny sportu i rekreacji oraz zieleni urządzonej,
- **RM** – tereny zabudowy zagrodowej w gospodarstwach rolnych, hodowlanych i ogrodnich,
- **R** – tereny rolnicze,
- **ZK** – tereny zieleni krajobrazowej,
- **ZP** – tereny zieleni urządzonej,
- **ZC** – teren cmentarza,
- **WS** – tereny wód powierzchniowych śródlądowych,
- **KS** – teren komunikacji,
- **IT** – teren infrastruktury technicznej,
- **KDZ** – teren drogi publicznej klasy zbiorczej,
- **KDL** – tereny dróg publicznych klasy lokalnej,
- **KDD** – teren drogi publicznej klasy dojazdowej,
- **KDW** – tereny dróg wewnętrznych,

- **KDX** – teren ciągu pieszo-jezdnego.

Zgodnie z ustaleniami projektu planu w granicach terenów zabudowy mieszkaniowej jednorodzinnej dopuszcza się lokalizację usług wyłącznie nieuciążliwych w budynkach mieszkalnych jednorodzinnych, zgodnie z obowiązującymi przepisami z zakresu prawa budowlanego. W granicach terenów zabudowy mieszkaniowej jednorodzinnej i zabudowy usługowej (dopuszcza się wyłącznie usługi nieuciążliwe) nie ustala się proporcji pomiędzy funkcjami mieszkaniową i usługową oraz dopuszcza się samodzielne występowanie jednej z ww. funkcji. W granicach terenu **11-MN,U** i **12-MN,U** dopuszcza się usługi publiczne. W granicach terenu usług kultu religijnego oraz historycznego cmentarza obowiązuje zakaz lokalizacji nowej zabudowy kubaturowej, dopuszcza się remont istniejącego budynku. Zgodnie z projektem planu, w ramach funkcji terenów usług sportu i rekreacji oraz zieleni urządzonej obowiązuje zakaz lokalizacji zabudowy kubaturowej. Na terenach zabudowy zagrodowej w gospodarstwach rolnych, hodowlanych i ogrodniczych dopuszcza się agroturystykę. W granicach terenów przeznaczonych pod funkcje terenów rolnych obowiązuje zakaz realizacji zabudowy kubaturowej, wyjątek stanowi teren **30-R**, na którym zgodnie z projektem planu dopuszcza się wyłącznie lokalizację altan oraz budynków gospodarczych. W ramach funkcji terenów zieleni krajobrazowej i terenów zieleni urządzonej obowiązuje zakaz zabudowy kubaturowej. Na terenie cmentarza projekt planu dopuszcza budowę kaplicy przycmentarnej. W granicach terenów wód powierzchniowych śródlądowych obowiązuje zakaz lokalizacji zabudowy.

2.2. Główne cele projektu planu

Procedura sporządzenia projektu MPZP prowadzona jest w związku z uchwałą nr XXIX/237/2021 Rady Gminy Ustronie Morskie z dnia 28 stycznia 2021r. w sprawie przystąpienia do sporządzenia miejscowego planu zagospodarowania przestrzennego „Rusowo – centrum”, gmina Ustronie Morskie.

Podjęcie uchwały w sprawie przystąpienia do sporządzenia przedmiotowego planu jest wyrazem efektywnego gospodarowania przestrzenią, zmierzającego do lepszego wykorzystania terenów poprzez wprowadzanie spójnego układu funkcjonalno-przestrzennego.

2.3. Powiązania projektu planu z innymi dokumentami



Projekt miejscowego planu zagospodarowania przestrzennego „Rusowo – centrum”, gmina Ustronie Morskie, powiązany jest ze **Studium uwarunkowań i kierunków zagospodarowania przestrzennego Gminy Ustronie Morskie**, uchwalonym Uchwałą XLV/370/2018 Rady Gminy Ustronie Morskie z dnia 6 września 2018r. Obszar objęty projektem planu zlokalizowany jest częściowo w granicach obowiązującego miejscowego planu zagospodarowania przestrzennego – **Zmiana miejscowego ogólnego planu zagospodarowania przestrzennego gminy Ustronie Morskie**, uchwalona Uchwałą Nr XXX/174/97 Rady Gminy w Ustroniu Morskim z dnia 2 kwietnia 1997 roku w sprawie zmiany miejscowego ogólnego planu zagospodarowania przestrzennego gminy Ustronie Morskie.

**WYRYS ZE STUDIUM UWARUNKWAŃ
I KIERUNKÓW ZAGOSPODAROWANIA
PRZESTRZENNEGO
GMINY USTRONIE MORSKIE
(uchwalonego Uchwałą nr XLV/370/2018
z dnia 6 września 2018 r.)**








 granica obszaru objętego planem

OZNACZENIA STUDIUM:

granice obszarów dla których gmina zamierza sporządzić miejscowy plan zagospodarowania przestrzennego:

-  obszary wyznaczone przez gminę do sporządzenia miejscowego planu zagospodarowania przestrzennego
-  obszary wymagające zmiany przeznaczenia gruntów rolnych i leśnych na cele nierolnicze i nieleśne

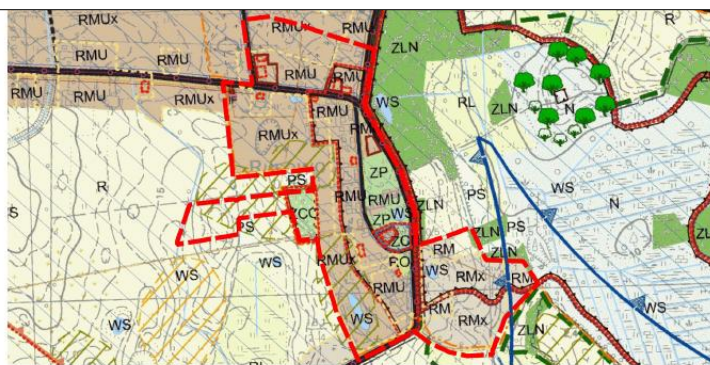
INFRASTRUKTURA TECHNICZNA I KOMUNIKACYJNA

-  IF tereny z obiektami obsługi infrastruktury technicznej, w tym elektroenergetycznej, wodociągowej, kanalizacyjnej, gazowej
-  linie elektroenergetyczne średniego napięcia 15 kV
-  linia gazociągu średniego ciśnienia
-  linia wodociągowa istniejąca
-  drogi gminne
-  drogi powiatowe
-  pozostałe szlaki turystyczne, ścieżki rowerowe


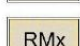
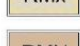

UŻYTKOWANIE TERENÓW

TERENY GOSPODARKI ROLNEJ I LEŚNEJ

-  R grunty orne
-  RO tereny upraw ogrodniczych
-  PS pastwiska
-  RL łąki
-  ZLN lasy, tereny zadrzewione i zakrzewione
-  ZP pozostałe tereny zieleni, zieleni urządzonej w tym parki, skwery
-  WS wody płynące i wody stojące




TERENY MIESZKANIOWE, USŁUGOWE I DZIAŁALNOŚCI GOSPODARCZEJ

-  RM tereny zabudowy zagrodowej oraz towarzyszącej jej funkcji usług rzemieślniczych
-  RMx tereny zabudowy zagrodowej oraz towarzyszącej jej funkcji usług rzemieślniczych, warunkowane zgodnością z przepisami odrębnymi w zakresie minimalnych odległości od elektrowni wiatrowych
-  RMU tereny zabudowy zagrodowej i mieszkaniowej oraz towarzyszącej im funkcji usługowej, w tym usług rzemieślniczych i agroturystycznych
-  RMUx tereny zabudowy zagrodowej i mieszkaniowej oraz towarzyszącej im funkcji usługowej, w tym usług rzemieślniczych i agroturystycznych, warunkowane zgodnością z przepisami odrębnymi w zakresie minimalnych odległości od elektrowni wiatrowych

TERENY POZOSTAŁE / SPOSÓB UŻYTKOWANIA TERENÓW

-  ZCC cmentarze czynne
-  ZCN cmentarze nieczynne

ŚRODOWISKO PRZYRODNICZE

-  granica obszaru NATURA 2000 "Dorzecze Parsęty" - specjalny obszar ochrony siedlisk (PLH320007)

ŚRODOWISKO KULTUROWE

-  strefy ochrony konserwatorskiej stanowisk archeologicznych W III
-  obiekty wpisane do rejestru zabytków nieruchomych województwa zachodniopomorskiego
-  obiekty wpisane do Gminnej Ewidencji Zabytków (GEZ)
-  strefa ochrony konserwatorskiej "B"
-  strefa ochrony konserwatorskiej "K"
-  projektowana strefa ochrony konserwatorskiej "A"

Ryc. 1 Granica obszaru objętego projektem MPZP na tle SUIKZP Gminy Ustronie Morskie
Źródło: Urząd Gminy w Ustroniu Morskim – System Informacji Przestrzennej

Zgodnie z obowiązującym **Studium uwarunkowań i kierunków zagospodarowania przestrzennego Gminy Ustronie Morskie** (ryc. 1) obszar projektu planu zlokalizowany jest w granicach funkcji terenów zabudowy zagrodowej i mieszkaniowej oraz towarzyszącej im funkcji usługowej, w tym usług rzemieślniczych i agroturystycznych. Część terenów wskazana jest ponadto pod tereny rolnicze, jednakże zgodnie z zapisami Studium, na gruntach ornych, pastwiskach i łąkach dopuszcza się realizację zabudowy zagrodowej. Ustalenia planu nie są zatem sprzeczne z ustaleniami obowiązującego Studium.



Ryc. 2 Granica obszaru objętego MPZP na tle obowiązującego planu miejscowego

Źródło: opracowanie własne na podstawie danych WMS [online:] <http://vmpzp.igeomap.pl/cgi-bin/plany/320807>, dostęp: 27.10.2021r.

Zgodnie z obowiązującą **Zmianą miejscowego ogólnego planu zagospodarowania przestrzennego gminy Ustronie Morskie** część obszaru przeznaczona została pod funkcje zabudowy mieszkalnej z dopuszczeniem funkcji usługowych i produkcyjnych oraz zabudowy mieszkalno-usługowej (oznaczone symbolem 8.11, 8.12, 8.13).

Na politykę przestrzenną gminy Ustronie Morskie składają się również dokumenty szczebla lokalnego, powiatowego, wojewódzkiego:

- **Strategia Rozwoju Gminy Ustronie Morskie na lata 2016-2020+** – dokument wskazujący politykę rozwojową gminy. Kładzie nacisk na zrównoważony rozwój gminy, którego efektem będzie poprawa warunków i jakości życia mieszkańców oraz wykorzystanie walorów regionu;
- **Gminny program opieki nad zabytkami Gminy Ustronie Morskie na lata 2019-2022** – dokument uzupełniający do aktów planowania. Stanowi podstawę dla polityki administracyjnej w zakresie działań inicjujących, wspierających i koordynujących prace z dziedziny ochrony zabytków i krajobrazu kulturowego oraz upowszechniania i promowania dziedzictwa kulturowego gminy;
- **Plan gospodarki niskoemisyjnej dla Gminy Ustronie Morskie** – dokument strategiczny, który koncentruje się na podniesieniu efektywności energetycznej. Zawiera informacje na temat inwentaryzacji stanu emisji gazów cieplarnianych, identyfikacji głównych antropogenicznych źródeł emisji dwutlenku węgla na terenie gminy oraz działań zmierzających do redukcji szkodliwych zanieczyszczeń;

- **Program Ochrony Środowiska dla Powiatu Kołobrzeskiego na lata 2014-2017 z perspektywą na lata 2018-2021. Aktualizacja II** – dokument określający stan środowiska powiatu kołobrzeskiego, wyznaczający cele i kierunki działań proekologicznych w celu poprawy jakości życia mieszkańców i stanu środowiska. Najistotniejszymi celami w zakresie ochrony środowiska dla powiatu są: racjonalne użytkowanie zasobów naturalnych, ochrona powietrza, ochrona przed hałasem oraz promieniowaniem elektromagnetycznym, ochrona wód, gleb, zasobów przyrodniczych, a także prowadzenie efektywnej edukacji ekologicznej. Aktualnie trwają prace nad projektem „Programu Ochrony Środowiska dla Powiatu Kołobrzeskiego na lata 2021-2024 z perspektywą do roku 2028 wraz z Prognozą oddziaływania na środowisko”;
- **Strategia Rozwoju Województwa Zachodniopomorskiego do roku 2030** – wskazuje wizje rozwoju regionu, identyfikuje obszary priorytetowe, dla których sformułowano cele strategiczne polityki rozwoju województwa zachodniopomorskiego, wyznaczając ścieżkę do osiągnięcia zamierzonej wizji rozwoju regionu w perspektywie do roku 2030;
- **Plan zagospodarowania przestrzennego województwa zachodniopomorskiego** – dokument o charakterze regionalnym, stanowiący jeden z elementów szerokiego podejścia do planowania, istotny w kontekście koordynacji działań polityki przestrzennej. Określa uwarunkowania, kierunki rozwoju województwa w zakresie organizacji sieci osadniczej, infrastruktury technicznej, społecznej, ochrony środowiska, czy lokalizacji inwestycji celu publicznego;
- **Program Ochrony Środowiska Województwa Zachodniopomorskiego na lata 2016 – 2020 z perspektywą do 2024** – ocenia stan środowiska na terenie województwa zachodniopomorskiego. Głównym celem programu jest dążenie do poprawy stanu środowiska w województwie, ograniczenie negatywnego wpływu zanieczyszczeń na środowisko, ochrona i rozwój walorów środowiska oraz racjonalne gospodarowanie zasobami środowiska. Pełni również rolę wytycznych do określenia celów i zadań na poziomie powiatowym i gminnym;
- **Plan Gospodarki Odpadami dla Województwa Zachodniopomorskiego na lata 2020-2026 z uwzględnieniem perspektywy na lata 2027-2032** – plan, którego głównym celem jest utworzenie w województwie zintegrowanej sieci instalacji gospodarowania odpadami, spełniających wymagania ochrony środowiska. Zawiera aktualny obraz stanu gospodarki odpadami w województwie zachodniopomorskim.

Poza ww. dokumentami, nadrzędną rolę w planowaniu przestrzennym na szczeblu krajowym stanowi **Długookresowa Strategia Rozwoju Kraju – Polska 2030**, która określa cele i priorytety polityki rozwoju w perspektywie najbliższych lat oraz warunki, które powinny ten rozwój zapewnić. Stanowi podstawowy dokument strategiczny polityki regionalnej państwa w perspektywie do 2030 roku.

3. Propozycje dotyczące przewidywanych metod analizy skutków realizacji postanowień projektowanego dokumentu oraz częstotliwości jej przeprowadzania

Monitoring środowiska przyrodniczego regulowany jest przepisami ustawy z dnia 3 października 2008 r. o udostępnianiu informacji o środowisku i jego ochronie oraz o ocenach oddziaływania na środowisko i jego ochronie, udziale społeczeństwa w ochronie środowiska oraz o ocenach

oddziaływania na środowisko (t.j. Dz. U. z 2021r., poz. 2373 z późn. zm.), której głównym zadaniem jest regulowanie zasad postępowania w zakresie ocen oddziaływania inwestycji na środowisko.

Zgodnie z art. 55 ust. 5. Organ opracowujący projekt dokumentu jest obowiązany prowadzić monitoring skutków realizacji postanowień przyjętego dokumentu w zakresie oddziaływania na środowisko, zgodnie z częstotliwością i metodami, o których mowa w ust. 3 pkt 5. Zatem obowiązek przeprowadzenia monitoringu skutków realizacji postanowień MPZP leży po stronie organu opracowującego dokument, a więc Wójta Gminy Ustronie Morskie.

Analiza skutków realizacji postanowień projektowanego planu może być również przeprowadzana na podstawie indywidualnych zamówień lub w ramach oceny aktualności studium i planów sporządzanych przez Wójta Gminy Ustronie Morskie. Opracowanie takie opiera się głównie na rejestrach wydanych decyzji o ustaleniu warunków zabudowy, uchwalonych planów oraz weryfikacji aktualności Studium. Obowiązek wykonywania analiz wynika z Ustawy o planowaniu i zagospodarowaniu przestrzennym (t.j. Dz.U. 2021 poz. 741 z późn. zm.). Ocenę aktualności studium i planów powinno się sporządzać co najmniej raz w czasie kadencji rady. Z tą samą częstotliwością wykonywana byłaby analiza skutków realizacji postanowień planu, jeśli nastalaby taka konieczność.

Przeprowadzanie analiz i monitoringu może opierać się na uprzednio wykonanych prognozach, raportach i ocenach oddziaływania na środowisko. Jest to istotne źródło danych niezbędnych do analizy środowiskowej terenu.

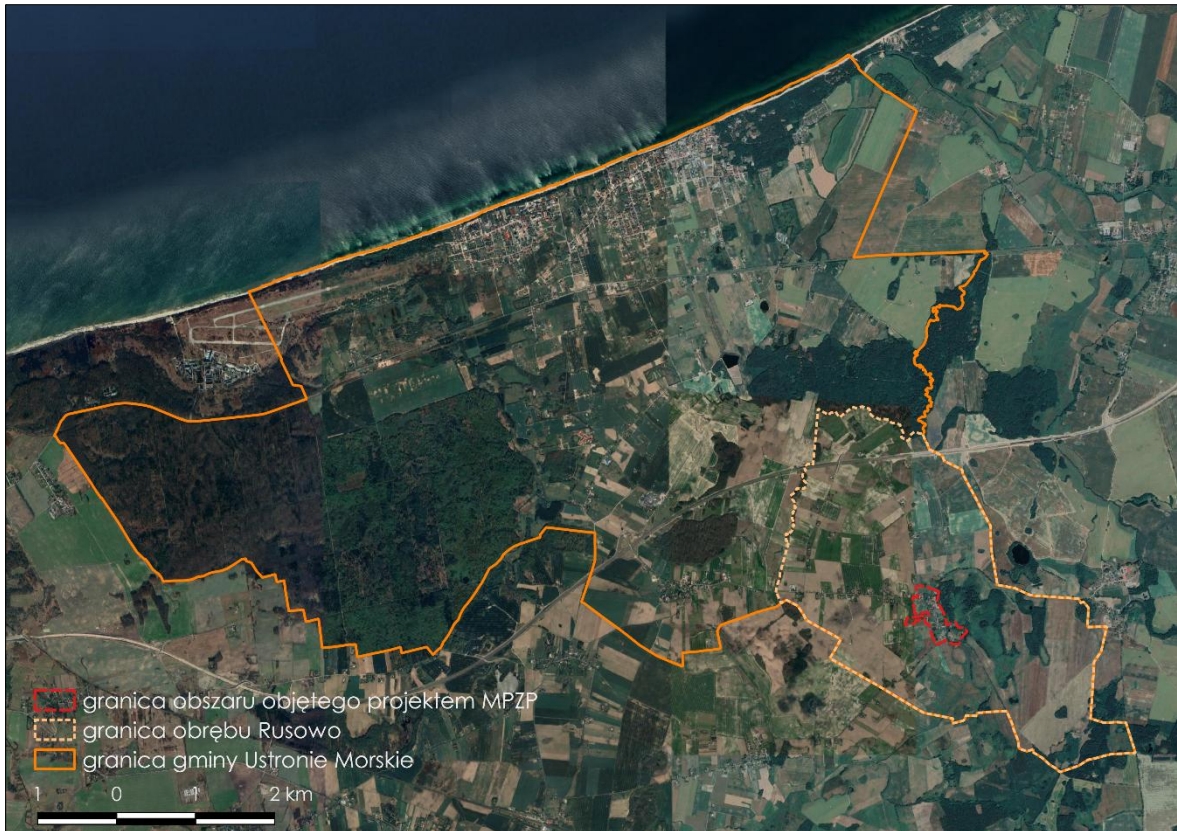
4. Informacje o możliwym transgranicznym oddziaływaniu na środowisko

Realizacja założeń planu nie przyniesie oddziaływania o zasięgu transgranicznym. Plan nie wprowadza zmian w skali, która mogłaby przynieść skutki środowiskowe poza granicami kraju.

5. Istniejący stan środowiska

5.1. Położenie fizyczno-geograficzne

Obszar projektu planu zlokalizowany jest w południowo-wschodniej części gminy Ustronie Morskie (powiat kołobrzeski, województwo zachodniopomorskie), w centralnej części obrębu Rusowo (ryc. 3). Projekt planu obejmuje zwartą zabudowę wsi Rusowo, o powierzchni ok. 24 ha. Zgodnie ze Studium, centralna część wsi ma charakter owalnicy, zaś zachodnia i północna ulicówki. Przez przedmiotowy obszar przebiegają drogi publiczne powiatowe: nr 3328ZP, nr 3327ZP oraz drogi publiczne gminne: nr 871040Z – przechodząca przez centrum miejscowości i nr 871038Z – stanowiąca północno-zachodnią granicę planu. W centralnej części wsi zlokalizowany jest zabytkowy kościół p. w. Matki Boskiej Różańcowej. Na zabudowę wsi składa się zabudowa mieszkaniowa jednorodzinna, zabudowa mieszkaniowa wielorodzinna, zabudowa mieszkaniowo-usługowa, zabudowa usługowa, zabudowa zagrodowa oraz tereny sportu i rekreacji. Przy wschodniej granicy obszaru mieści się park podworski, założony w drugiej połowie XIX w. w stylu angielskim – półnaturalnym z okazałymi drzewami gatunku platan klonolistny, jesion wyniosły, lipa drobnolistna, dąb szypułkowy, buk czerwolistny. Na północ, południe i zachód od granic obszaru występują tereny rolnicze, łąki i pastwiska oraz rozporozsiona zabudowa mieszkaniowa jednorodzinna i zagrodowa. Obszar objęty projektem planu stanowi płaski teren, ze skłonem w kierunku północnym (*Studium (...)*, 2018).



Ryc. 3 Położenie obszaru objętego projektem MPZP na tle gminy Ustronie Morskie
 Źródło: opracowanie własne na podstawie danych GUGiK na podkładzie Google Maps

Zgodnie z podziałem Polski na regiony fizycznogeograficzne (Solon i in., 2018) przedmiotowy obszar położony jest w megaregionie Pozaalpejska Europa Środkowa, prowincji Niż Środkowoeuropejski, podprowincji Pobrzeża Południowobałtyckie, makroregionie Pobrzeże Koszalińskie, w północno-zachodniej części mezoregionu Równina Białogardzka (ryc. 4).



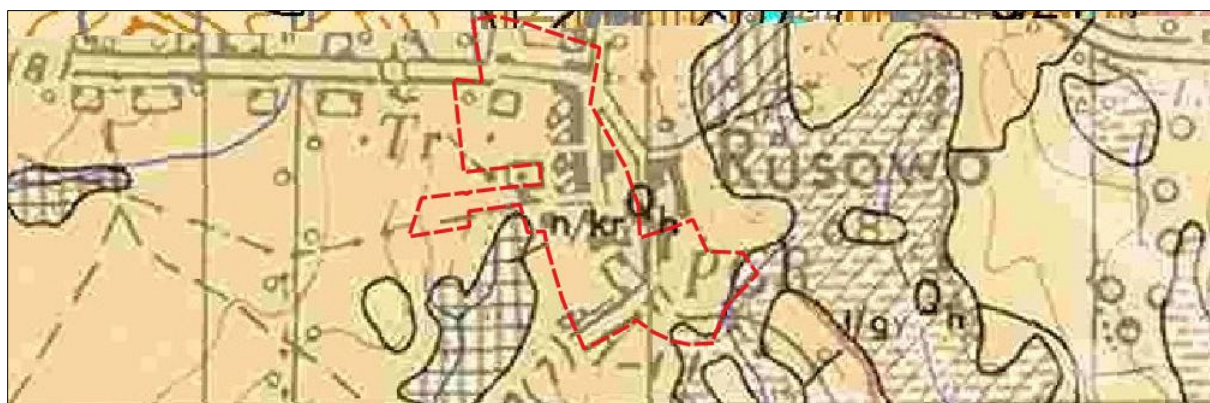
Ryc. 4 Równina Białogardzka na tle mezoregionów Polski
 Źródło: opracowanie własne na podstawie Solon J. et al., 2018, Physico-geographical mesoregions of Poland: verification and adjustment of boundaries on the basis of contemporary spatial data, Geographia Polonica, 91, 2, 143-170

Równina Białogardzka według Kondrackiego (2000) zlokalizowana jest na wschód od doliny Parsęty między Białogardem a Koszalinem. Obejmuje powierzchnię ok. 1800 km² i stanowi glacyjotektonicznie spiętrzoną morenę czołową z piaskami i iltami trzeciorzędowymi. Powierzchnię równiny tworzy lekko falista morena denna, którą przecinają prawe dopływy Parsęty. W granicach Równiny Białogardzkiej jeziora są małe i nieliczne, a zagłębienia bezodpływowe uległy zatorfieniu. Równinę tworzą grunty gliniasto-piaszczyste, które stanowią podłoże dla gleb brunatnoziemnych i bielicoziemnych.

5.2. Budowa geologiczna, warunki glebowe i surowce mineralne

Na budowę geologiczną gminy Ustronie Morskie składają się w głównej mierze struktury czwartorzędowe – gliny i piaski, pod którymi występują trzeciorzędowe utwory jurajskie, na które składają się piaski, piaskowce, wapienie, margle, ility i mułki. Utwory czwartorzędowe, z których zabudowana jest gmina wykształciły się w plejstocenie, podczas zlodowacenia północnopolskiego stadiału głównego fazy pomorskiej oraz w holocenie. Miąższość osadów czwartorzędowych waha się od 25 do 150 m.

Budowa geologiczna obszaru objętego opracowaniem została opisana na podstawie szczegółowej mapy geologicznej Polski. Przedmiotowy obszar zlokalizowany jest w granicach arkusza 80-Białogard. Zgodnie ze szczegółową mapą geologiczną Polski – arkusz 80 (Tyski, 1956) obszar objęty prognozą zbudowana jest z plejstoceńskich glin zwałowych. Jedynie niewielki południowy i południowo-wschodni fragment zbudowany jest z torfów.



Ryc. 5 Granica obszaru objętego prognozą na tle szczegółowej mapy geologicznej Polski 1:50 000 - arkusz 80-Białogard
Źródło: Tyski St., 1956, Szczegółowa mapa geologiczna Polski 1:50 000 – arkusz 80-Białogard, [online:] http://bazadata.pgi.gov.pl/data/smgp/arkusze_skany/smgp0080.jpg, dostęp: 27.10.2021

Oznaczenia do ryc. 5:

	gliny zwałowe
	torfy

Okolice miejscowości Rusowo zlokalizowane są w rejonie o warunkach geologiczno-inżynierskich korzystnych dla budownictwa (Dobracka, 1988). W rejonie tym występują grunty pochodzenia lodowcowego i wodnolodowcowego. Poziom wód gruntowych występuje na głębokości powyżej 2 m. Grunty pochodzenia lodowcowego – w przypadku przedmiotowego obszaru są gliny zwałowe. Na całym obszarze objętym projektem planu przeważają gleby brunatne właściwe i kwaśne oraz gleby piaszczyste.

W granicach przedmiotowego obszaru nie występują złoża surowców naturalnych. Ponadto, obszar objęty prognozą położony jest poza występowaniem terenów potencjalnie zagrożonych ruchami masowymi.

5.3. Wody powierzchniowe i podziemne

Obszar objęty opracowaniem zlokalizowany jest w granicach zlewni Jednolitej Części Wód Powierzchniowych RW60001744929 Pysznica, również należąca do dorzecza Odry. Zgodnie z kartą charakterystyki JCWP jej stan/potencjał ekologiczny za lata 2010-2012 oceniono jako umiarkowany, stan chemiczny jako dobry, zaś stan ogólny jako zły.

Przedmiotowy obszar położony jest w zasięgu Jednolitej Części Wód Podziemnych nr 9, stanowiącej region wodny Dolnej Odry i przymorza Zachodniego. Zgodnie z kartą charakterystyki JCWPd (2012) ocena stanu wód podziemnych regionu przedstawia się następująco:

- stan ilościowy: dobry,
- stan chemiczny: dobry,
- stan ogólny JCWPd: dobry,
- ocena ryzyka niespełnienia celów środowiskowych: niezagrożona,
- obszary szczególnie narażone na zanieczyszczenia azotami pochodzenia rolniczego: brak,
- zagrożenia suszą: <7 (liczba niżówek – susz hydrologicznych w latach 1951-2000),
- zagrożenia podtopieniem: tak, w granicach objętych prognozą – nie występują.

Zgodnie z *Raportem oceny stanu jednolitych części wód podziemnych w dorzeczach – stan na rok 2019 (2020)* stan chemiczny wód podziemnych JCWPd nr 9 oceniono jako dobry, zaś stan ilościowy jako słaby. Do wskaźników powodujących słaby stan wód zalicza się:

- obniżenie zwierciadła wód podziemnych w obrębie tarasu zalewowego rzeki Parsęta – w obrębie zlewni Parsęty od Niecieczy do Wielkiego Rowu (I), na obszarze której występują liczne torfowiska,
- intensywna eksploatacja obiektów wchodzących w skład ujęcia wód w Bogucinie-Rościeninie,
- brak stanowisk badawczych w ramach sieci Monitoringu Siedlisk i Gatunków dla zagrożonych siedlisk przyrodniczych.

Przedmiotowy obszar położony jest poza granicami występowania Głównych Zbiorników Wód Powierzchniowych.

Zgodnie z mapą hydrogeologiczną Polski 1:50 000 – arkusz 80 (Nowak, 2000) całość obszaru objętego opracowaniem charakteryzuje się dobrą i trwałą jakością wód podziemnych głównego użytkowego poziomu wodonośnego, a woda nie wymaga uzdatniania. Wydajność potencjalna studni wierconej wynosi 10-30 m³/h. Stopień zagrożenia wód na przedmiotowym obszarze jest bardzo niski – obszar charakteryzuje się wysoką odpornością poziomu głównego izolacji dobrej lub średnią odpornością poziomu głównego izolacji słabej i ograniczonej odporności.

W granicach przedmiotowego obszaru występują wody powierzchniowe śródlądowe w postaci oczek wodnych, niewielkich cieków i rowów melioracyjnych.

5.4. Warunki klimatyczne

Pod względem klimatycznym gmina Ustronie Morskie leży w krainie klimatycznej Pobrzeża Kołobrzeskiego. Istotny wpływ na klimat obszaru wywiera sąsiedztwo Morza Bałtyckiego oraz uwarunkowania terenowe. Cechami charakterystycznymi klimatu gminy, zgodnie z obowiązującym Studium (2018) są:

- średnia temperatura roczna 7,5-7,9 °C,
- średnia temperatura lata 13,5-14,0 °C,
- średnia liczba dni gorących 8-13 dni,
- średnia liczba dni z pokrywą śnieżną 35-45 dni,
- średnia suma opadów atmosferycznych w ciągu roku 550-650 mm,
- w okresie jesienno-zimowym przewaga wiatrów wiejących od strony lądu, zaś w okresie wiosenno-letnim przeważają wiatry wiejące od morza,
- w okresie jesienno-zimowym występują całodniowe opady i mgły.

Cały obszar charakteryzuje się stosunkowo dużą wietrznością. Wiosną przeważają wiatry mroźne i suche z kierunków wschodnich i północno-wschodnich, latem dominują deszczowe i chłodne wiatry zachodnie i północno-zachodnie, zaś jesienią ciepłe wiatry południowo-wschodnie. Uwarunkowania klimatyczne gminy, a tym samym obszaru objętego prognozą opisany został na podstawie obowiązującego *Studium uwarunkowań i kierunków zagospodarowania przestrzennego Gminy Ustronie Morskie (2018)*.

5.5. Roślinność i świat zwierzęcy

Zgodnie z regionalizacją geobotaniczną Polski wg Matuszkiewicza (2008a) obszar opracowania należy do Działu Pomorskiego (A), Poddziału Kraina Pobrzeża Południowobałtyckiego (A.2.), Okręgu Koszalińsko-Wolińskiego (A.2.2.), Podokręgu Trzebiatowsko-Koszalińskiego (A.2.2.d).

W granicach przedmiotowego obszaru, zgodnie z potencjalną roślinnością naturalną Polski wg Matuszkiewicza (2008b) występuje żyzna buczyna niżowa, zwana także buczyną pomorską. Krajobraz pomorskich buczyn jest związany z występowaniem wysoczyzn morenowych późniejszych faz Złodowacenia Bałtyckiego z glinami zwałowymi. Jest to krajobraz charakterystyczny dla terenów zlokalizowanych na zachód od Wisły.

Pomorze charakteryzuje się dużym udziałem krajobrazów pomorskich buczyn, ściśle związanych z wysoczyznami morenowymi późniejszych faz złodowacenia Bałtyku oraz wykształconych wówczas glin zwałowych, gdzie dominują niżowe lasy bukowe – żyzne zbiorowiska *Melico-Fagetum* oraz ubogie *Luzulo pilosae-Fagetum* (Matuszkiewicz, 1993).

W granicach objętych prognozą istotną rolę w krajobrazie roślinnym stanowią rozprzestrzeniające się na całym obszarze siedliska segetalne – pola uprawne, ogródki przydomowe, sady – powstałe w wyniku działalności człowieka (Sudnik-Wójcikowska, Koźniewska, 1988). Charakterystyczne jest także występowanie alei i szpalerów drzew wzdłuż głównych ciągów komunikacyjnych – głównie nasadzenia gatunku lipa drobnolistna (łac. *Tilia cordata*), kasztanowiec biały (łac. *Aesculus hippocastanum*). W sąsiedztwie dróg wykształciła się roślinność ruderalna. W miejscowościach i na przydrożach najszerzej rozpowszechnione są zbiorowiska wydeptywiskowe z niskimi bylinami i jednorocznymi roślinami odpornymi na uszkodzenia mechaniczne (*Waloryzacja przyrodnicza (...)*, 2015).



Fot. 1 Aleja drzew gatunku kasztanowiec biały
Źródło: archiwum własne



Fot. 2 Sad – przykład siedliska segetalnego
Źródło: archiwum własne

Wokół zbiorników i na mokradłach wykształciła się roślinność szuwarowa. W okolicy Rusowa są to szuwały trzciny pospolitej. Roślinność przedmiotowego obszaru to także bogactwo gatunków drzew i krzewów owocowych towarzyszących istniejącej zabudowie, wśród których dominują wiśnie, czereśnie, jabłonie i śliwy oraz krzewy ozdobne.

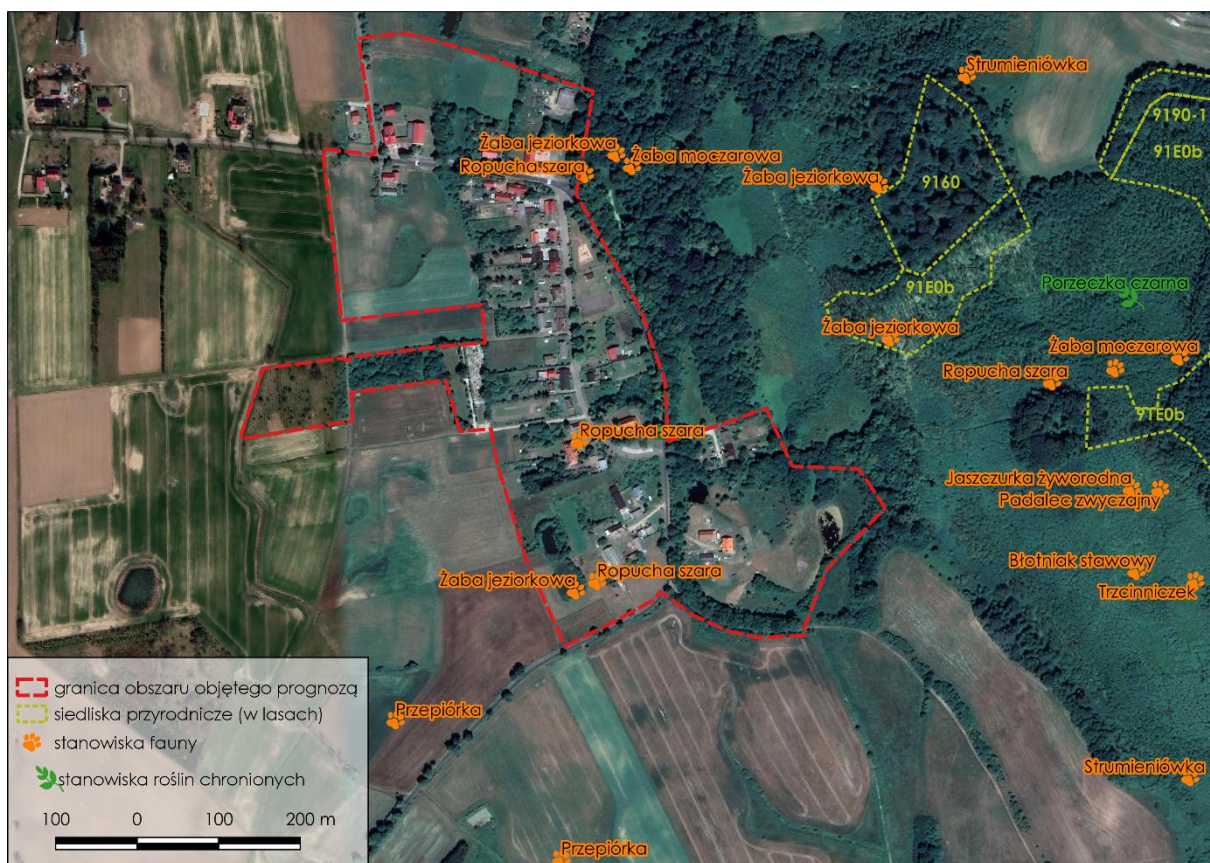
Według *Waloryzacji przyrodniczej województwa zachodniopomorskiego (2010)* w granicach obszaru objętego prognozą występują stanowiska fauny, objęte ochroną Rozporządzenia Ministra Środowiska z dnia 16 grudnia 2016 r. w sprawie ochrony gatunkowej zwierząt (t.j. Dz. U. z 2016r., poz. 2183). Zgodnie z powyższym dokumentem (ryc. 6) w granicach przedmiotowego obszaru podczas inwentaryzacji przyrodniczej prowadzonej w latach 1996-2008, stwierdzono występowanie chronionych gatunków zwierząt: ropucha szara (łac. *Bufo bufo*) i żaba jeziorkowa (łac. *Rana lessonae*) – w sąsiedztwie oczek wodnych w południowej części obszaru MPZP (projektowane tereny **26-RM, 32-ZK, 38-WS**).

Według *Waloryzacji przyrodniczej województwa zachodniopomorskiego (2010)* na terenach leśnych, położonych na południowy-wschód od granicy obszaru objętego projektem planu występują siedliska przyrodnicze (ryc. 6):

- 9110-1 – kwaśna buczyna niżowa,
- 9160 – grąd subatlantycki,
- 91E0b – łągi olszowe, olszowo-jesionowe, jesionowe.

Zespół kwaśnej buczyny niżowej *Luzulo-Fagetum* występuje na glebach suchszych i zakwaszonych. Gatunkiem runa charakterystycznym tego zespołu jest kosmatka owłosiona (łac. *Luzula pilosa*). Kwaśna buczyna niżowa występuje na skłonach wzniesień morenowych. Runo leśne porastają darniki mchów. W kwaśnych siedliskach występują śmiątek pogięty, siódmaczek leśny, turzyca pigułkowata. Drzewostan bukowy zakłócają wprowadzane w celach gospodarczych sosna i świerk.

Siedlisko grądu subatlantyckiego *Stellario holostea-Carpinetum* występuje bliżej wybrzeża morskiego. Charakterystycznymi gatunkami dla tego kompleksu są gwiazdnica wielkokwiatowa, miodunka, kupkówka, groszek skrzydłasty. w podszycie leszczyna. W drzewostanie występuje grab, dąb, buk.



Ryc. 6 Granica obszaru objętego projektem planu na tle stanowisk fauny i flory oraz siedlisk przyrodniczych
 Źródło: opracowanie własne na podstawie Waloryzacji przyrodniczej województwa zachodniopomorskiego, 2010, Biuro Konserwacji Przyrody, Szczecin

Podczas wizji terenowej przeprowadzonej w dniu 14.05.2021r. w obszarze objętym projektem, stwierdzono występowanie gniazda bociana białego na dz. nr 150, obręb Rusowo (fot. 3). Nie odnotowano jednak ani jednego osobnika gatunku ropucha szara i żaba jeziorkowa.



Fot. 3 Gniazdo bociana białego na dz. nr 150, obręb Rusowo
 Źródło: archiwum własne

Bocian biały jest gatunkiem popularnie występującym na terenie całego kraju i jest nierozłącznym elementem krajobrazu polskiej wsi. Przyzwyczajony do obecności człowieka, swoje gniazda wije często na dachach budynków, słupach elektrycznych, kominach, czy odpowiednio przyciętych drzewach. Cechą charakterystyczną gatunku jest przywiązanie do gniazda, stąd też jego rozmiary mogą osiągnąć nawet do ok. 2 m średnicy i wysokości oraz masy 1,5 t. W ciągu każdego sezonu lęgowego do istniejących gniazd bociany dokładają materiał budulcowy gniazda, na który składają się trawa, słoma, gałęzie, perz. Najczęściej wymienianym zagrożeniem dla tego gatunku jest

intensyfikacja rolnictwa oraz osuszanie terenów podmokłych łąk i pastwisk, powodujące zmniejszanie się arealu żerowisk. Kolejnym istotnym problemem jest utrata miejsc lęgowych w wyniku remontów dachów, likwidacji gniazd na słupach elektrycznych, odrastanie gałęzi drzew (w przypadku gdy gniazdo bocianie znajduje się na drzewie). Wśród innych zagrożeń znalazły się także:

- kolizje z liniami elektroenergetycznymi,
- porażenia prądem,
- drapieżnictwo (szczególnie narażone są jaja i pisklęta bociana gnieźdzące się na dachach budynków),
- śmiertelność w czasie wędrówek (kolizje z liniami napowietrznymi, wirnikami wiatraków oraz przypadki kłusownictwa).

W granicach obszaru objętego prognozą, zgodnie z ww. *Waloryzacją (...)* (2010), nie występują:

- gatunki roślin naczyniowych chronionych na podstawie Rozporządzenia Ministra Środowiska z dnia 9 października 2014 r. w sprawie ochrony gatunkowej roślin (t.j. Dz. U. z 2014r., poz. 1409);
- gatunki grzybów chronionych na podstawie Rozporządzenia Ministra Środowiska z dnia 9 października 2014 r. w sprawie ochrony gatunkowej grzybów (t.j. Dz. U., z 2014r., poz. 1408).

Istniejące w obszarze zadrzewienia mogą stanowić miejsce występowania wielu ptaków np. sikora modraszka, szpak, kowalik, sójka, dzięcioł oraz drobnych ssaków, takich jak wiewiórka, popielica, mysz polna, nornica. Trawy zaś stanowią miejsce występowania licznych gatunków owadów.

W południowo-wschodniej części przedmiotowego obszaru możliwe jest występowanie gatunków będących przedmiotem ochrony specjalnego obszaru ochrony Natura 2000 Dorzecze Parsęty.

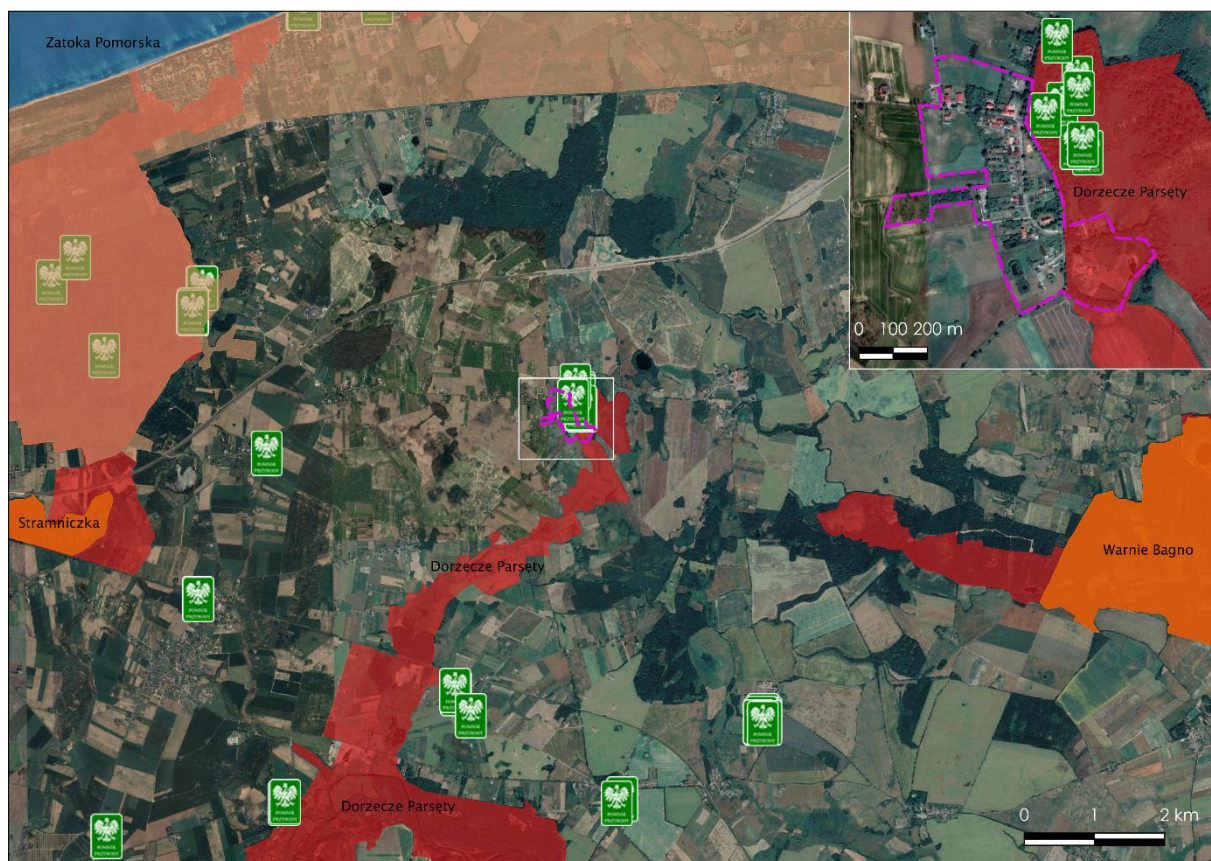
5.6. Obiekty i obszary chronione

W granicach obszaru objętego prognozą występują obszary objęte ochroną prawną na podstawie Ustawy z dnia 16 kwietnia 2004 r. o ochronie przyrody (t.j. Dz. U. z 2021 r. poz. 1098 z późn. zm.). Południowo-wschodnia część obszaru zlokalizowana jest w granicach specjalnego obszaru ochrony Natura 2000 Dorzecze Parsęty (ryc. 7).

Dorzecze Parsęty zajmuje powierzchnię 27710,43 ha. Swoim zasięgiem obejmuje źródła Parsęty koło Parsęcka, naturalną rynnę rzeki Parsęty - od Radomyśla do Krosina – w otoczeniu kompleksów leśnych, z dopływami: Kłudawa, Knyczanka, Gęsia Rzeka i Rudy Rów, strome jary i wąwozy rzeki Perznicy, Trzebiegoszczy i Łozicy, liczne zakola, starorzecza, torfowiska, lasy łęgowe i zarośla wierzbowe pomiędzy Krosinem a Osówkiem, dolinę Dębnicy, przełomowy odcinek rzeki Parsęty koło Osówka oraz leśny kompleks z jeziorami i torfowiskami k. Byszyna, dolinę Parsęty, od Byszyna do Karlina, z ujściowymi odcinkami rzek - Mogilica, Topiel, Pokrzywnica i Radew, naturalną rynnę rzeki pomiędzy Karlinem a Rozcięcinem oraz dopływ rzeki Pyszki i dolinę Parsęty koło Kołobrzegu. W granicach obszaru Dorzecza Parsęty występuje szereg ważnych siedlisk, często unikatowych w skali kraju i Europy. Rzeka Parsęta i jej liczne dopływy posiadają najlepsze warunki dla tarła łososi oraz innych ryb łososiowatych, stanowi także cenny obszar dla rozrodu wydry. Doliny rzeczne oraz obszary zagłębień denno morenowych porośnięte są lasami łęgowymi. Dorzecze Parsęty to także jedno z większych koncentracji zjawisk źródłiskowych oraz duże zróżnicowanie typów mokradel. Rzeka stanowi ważny obszar dla zimowania ptaków wodno-błotnych. Zidentyfikowano tu 25 siedlisk z Załącznika I Dyrektywy Rady 92/43/EWG oraz 11 gatunków objętych art. 4 Dyrektywy Rady 2009/147/WE i gatunków wymienionych w Załączniku II do Dyrektywy Rady 92/43/EWG.





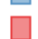
W granicach obszaru Natura 2000 Dorzecze Parsęty ochronie podlegają:

- płazy: kumak nizinny (łac. *Bombina bombina*), traszka grzebieniasta (łac. *Triturus cristatus*);
- ssaki: bóbr europejski (łac. *Castor fiber*), wydra (łac. *Lutra lutra*);
- ryby: koza (łac. *Cobitis taenia*), głowacz białopłetwy (łac. *Cottus gobio*), minóg rzeczny (łac. *Lampetra flaviatilis*), minóg strumieniowy (łac. *Lampetra planeri*), łosoś jeziorny (łac. *Salmo salar*), minóg morski (łac. *Petromyzon marinus*);
- bezkręgowce: pachnica dębowa (łac. *Osmoderma eremita*).



Ryc. 7 Granica obszaru objętego projektem planu na tle form ochrony przyrody
Źródło: opracowanie własne na podstawie danych GDOŚ na podkładzie Google Maps

Oznaczenia do ryc. 7:

-  Pomniki Przyrody
-  Rezerваты
-  Obszary Chronionego Krajobrazu
-  Natura 2000 - obszary ptasie
-  Natura 2000 - obszary siedliskowe

Najbliższej zlokalizowanymi obszarowymi formami ochrony przyrody są:

- obszary chronionego krajobrazu: Koszaliński Pas Nadmorski – ok. 4,1 km na północny-zachód;
- obszary specjalnej ochrony Natura 2000: Zatoka Pomorska – ok. 6,5 km na północ;
- rezerваты przyrody:
 - Stramniczka – ok. 6,2 km na zachód,
 - Warnie Bagno – ok. 6,7 km na południowy-wschód,
 - Wierchomińskie Bagno ok. 8,4 km na wschód;

- specjalne obszary ochrony Natura 2000:
 - Trzebiatowsko-Kołobrzeski Pas Nadmorski – ok. 4,9 km na zachód,
 - Warnie Bagno – ok. 3,4 km na południowy-wschód;
- użytki ekologiczne: Ekopark Wschodni – ok. 8 km na północny-zachód.

Na wschód od granicy obszaru objętego projektem planu, w parku podworskim zlokalizowane są pomniki przyrody (8) – drzewa gatunku: jesion wyniosły (2), lipa drobnolistna (4), platan klonolistny, buk pospolity.

W granicach przedmiotowego obszaru występują obszary objęte ochroną na podstawie ustawy z dnia 23.07.2003r. o ochronie zabytków i opiece nad zabytkami (t.j. Dz. U. z 2021r. poz. 710 z późn. zm.). Część przedmiotowego obszaru – projektowany teren **18-UR/ZC** zlokalizowany jest w granicach strefy A ścisłej ochrony konserwatorskiej. Część obszaru zlokalizowana jest w granicach strefy B ochrony konserwatorskiej – granica owalnicowego układu przestrzennego wsi, ujętego w gminnej ewidencji zabytków. Projektowany teren **35-ZC** zlokalizowany jest w granicach strefy K ochrony konserwatorskiej. Całość przedmiotowego obszaru mieści się w strefie E ochrony ekspozycji wsi, ujętej w gminnej ewidencji zabytków. Ponadto, zgodnie z rysunkiem planu występują stanowiska archeologiczne objęte strefami VIII ograniczonej ochrony konserwatorskiej stanowisk archeologicznych. W granicach przedmiotowego obszaru występują również zabytki wpisane do rejestru zabytków województwa zachodniopomorskiego – Kościół pw. Matki Boskiej Różańcowej (pod nr A-1069 z dnia 09.04.1964r.), zabytki ujęte w gminnej ewidencji zabytków: dom mieszkalny – Rusowo 7, dom mieszkalny – Rusowo 10-11, dom mieszkalny – Rusowo 21, gospoda, ob. gospoda i sklep – Rusowo 27-27a, kuźnia – Rusowo 28, dom mieszkalny – Rusowo 29, szkoła, ob. dom mieszkalny – Rusowo 30. Projektowane tereny **18-UR/ZC** i **35-ZC** zlokalizowane są w granicach cmentarzy ujętych w gminnej ewidencji zabytków.



Fot. 4 Kościół pw. Matki Boskiej Różańcowej (18-UR/ZC)
Źródło: archiwum własne



Fot. 5 Dom mieszkalny – Rusowo 10-11 (25-RM), ujęty w GEZ
Źródło: archiwum własne

Na przedmiotowym obszarze występują także: budynki o wysokich walorach historyczno-kulturowych (projektowane tereny **3-MN**, **4-MN**, **5-MN**, **7-MN**, **13-MN,U**, **14-MN,U**, **22-RM**, **23-RM**), ogrodzenia z cegły (projektowane tereny **16-UP**, **35-ZC**), krzyż przydrożny (projektowany teren **19-US/ZP**), stanowiące o charakterze zabudowy wsi Rusowo.



Fot. 6 Krzyż przydrożny
Źródło: archiwum własne



Fot. 7 Ogrodzenie z cegły oraz budynek ujęty w GEZ (16-UP)
Źródło: archiwum własne

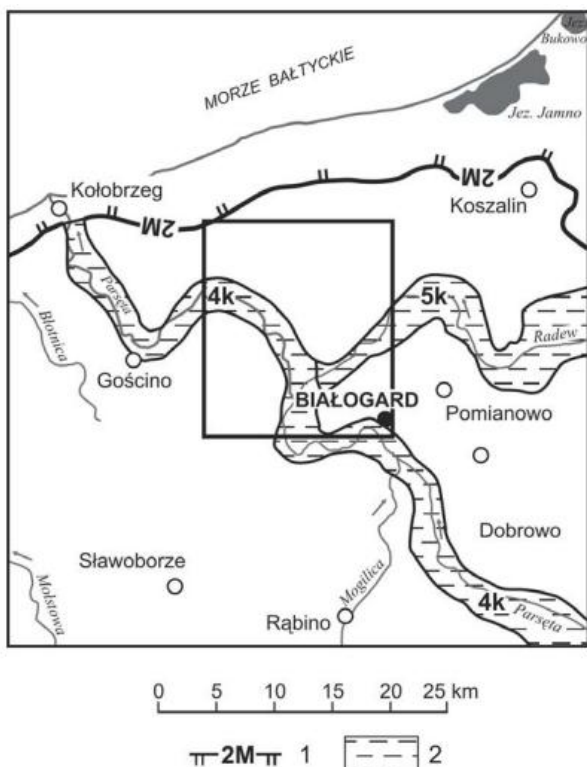
W granicach obszaru objętego planem występują grunty chronione (klasy bonitacyjne I-III), podlegające ochronie na podstawie ustawy z dnia 3 lutego 1995r. o ochronie gruntów rolnych i leśnych (t. j. Dz. U z 2021 r. poz. 1326). Zgodnie z mapą zasadniczą występują grunty rolne klasy III. W myśl art. 3 ww. ustawy ochrona gruntów rolnych polega na ograniczaniu przeznaczenia ich na cele nierolnicze i nieleśne, zapobieganiu procesom degradacji i dewastacji gruntów rolnych oraz szkodom w produkcji rolniczej, powstającym wskutek działalności nierolniczej i ruchów masowych ziemi, rekultywacji i zagospodarowaniu gruntów na cele rolnicze, zachowaniu torfowisk i oczek wodnych jako naturalnych zbiorników wodnych, ograniczaniu zmian naturalnego ukształtowania powierzchni ziemi. Zgodnie z mapą zasadniczą występują grunty rolne klasy III. Zgodnie z ustaleniami projektu planu na gruntach rolnych klasy III wprowadzona została funkcja terenów zabudowy zagrodowej w gospodarstwach rolnych, hodowlanych i ogrodnich (projektowany teren **25-RM**, związany z istniejącą zabudową).

W granicach obszaru objętego prognozą, nie występują:

- złoża surowców naturalnych oraz obszary i tereny górnicze, objęte ochroną na podstawie ustawy z dnia 9 czerwca 2011 r. Prawo geologiczne i górnicze (t.j. Dz. U. z 2021 r. poz. 1420 z późn. zm.);
- siedliska leśne, podlegające ochronie na podstawie ustawy z dnia 28 września 1991 r. o lasach (t.j. Dz. U. z 2021 r. poz. 1463 z późn. zm.).

5.7. Krajowa sieć ekologiczna ECONET

Krajowa sieć ekologiczna ECONET – Polska (Liro red., 1998) stanowi wieloprzestrzenny system obszarów węzłowych regionów przyrodniczych kraju, najlepiej zachowanych pod względem przyrodniczym. Obszar objęty projektem planu (północno-zachodnia część arkusza 80 – Białogard) położony jest poza granicami obszaru węzłowego o znaczeniu międzynarodowym, należącego do krajowej sieci ekologicznej ECONET-Polska Wybrzeże Bałtyku obejmującego najbardziej specyficzne ekosystemy pobraża z obszarami klifowymi, wydмовymi i torfowiskami oraz poza międzynarodowymi korytarzami ekologicznymi.



Ryc. 8 Arkusz Białogard (80) na tle Krajowej Sieci Ekologicznej ECONET
 źródło: Liro, 1998, [w:] Objaśnienia do mapy geosrodowiskowej Polski
 1:50000, Arkusz Białogard (80), 2009, PIG PIB

Oznaczenia do ryc. 8:

1 – obszary węzłowe o znaczeniu międzynarodowym, jego numer i nazwa:

2M – Wybrzeża Bałtyku;

2 – międzynarodowy korytarz ekologiczny, jego numer i nazwa:

4k – Parsęty

5k – Radwi

5.8. Jakość powietrza atmosferycznego

Podstawowym czynnikiem wpływającym na jakość powietrza atmosferycznego jest emisja zanieczyszczeń punktowych, liniowych i powierzchniowych. Zanieczyszczenia liniowe pochodzą z ruchu komunikacyjnego, co w przypadku przedmiotowego terenu stanowi najważniejsze źródło zanieczyszczeń powietrza. Najgroźniejszymi dla jakości powietrza gazami są np. dwutlenek azotu, dwutlenek siarki, tlenki węgla, węglowodory aromatyczne, czy substancje pyłowe. Emisja punktowa zanieczyszczeń związana jest ze zorganizowanymi źródłami w wyniku energetycznego spalania paliw i przemysłowych procesów technologicznych, zaś powierzchniowa związana jest z emisją niską (paleniska domowe i lokalne kotłownie węglowe).

W obszarze objętym prognozą ruch odbywa się drogami publicznymi powiatowymi nr 3328ZP i 3327ZP, drogami publicznymi gminnymi – nr 871038Z, nr 871040Z oraz drogami wewnętrznymi. Wpływ na jakość powietrza ma również emisja niska związana z istniejącą zabudową, która stanowi źródło emisji gazów powstałych w wyniku ogrzewania gospodarstw domowych – węglowodory aromatyczne, dwutlenek siarki (CO₂), dwutlenek azotu (NO₂), tlenek węgla i inne substancje pyłowe.

Według raportu *Stan środowiska w województwie zachodniopomorskim. Raport 2020* (2020) wielkość emisji całkowitej z obszaru województwa zachodniopomorskiego została zinwentaryzowana przez Krajowy Ośrodek Bilansowania i Zarządzania Emisjami Instytutu Ochrony Środowiska-PIB (KOBIZE) i obejmowała łączną emisję ze źródeł antropogenicznych w wysokości: 17423 Mg tlenków siarki, 23081 Mg tlenków azotu, 10207 Mg pyłu PM₁₀, 9717 Mg pyłu PM_{2,5} oraz 5014 kg benzo(a)pirenu. Podstawowe źródło tlenków siarki i benzo(a)pirenu stanowiła emisja

powierzchniowa i punktowa. Na wielkość pozostałych – tlenków azotu, pyłu PM10 i pyłu PM2,5 – wpływ miały emisja punktowa, liniowa i powierzchniowa.

Na potrzeby rocznej oceny jakości powietrza, prowadzonej przez Główny Inspektorat Ochrony Środowiska, województwo zachodniopomorskie podzielone zostało na trzy strefy:

1. Aglomeracja Szczecińska, w skład której wchodzi aglomeracja o liczbie mieszkańców powyżej 250 tys.,
2. miasto Koszalin (nie będące aglomeracją) miasto o liczbie mieszkańców powyżej 100 tys.,
3. strefa zachodniopomorska, w skład której wchodzi pozostała część województwa – 19 powiatów, w tym powiat kołobrzeski, w którym leży gmina Ustronie Morskie.

We wszystkich trzech ww. strefach ocenie podlega jakość powietrza, jedynie w strefie zachodniopomorskiej ocenie podlega także ochrona roślin. Zgodnie z *Roczną oceną jakości powietrza w województwie zachodniopomorskim (...)* (2021) w 2020 r. w gminie Ustronie Morskie nastąpiło przekroczenie ozonu, wpływającego na zdrowie ludzi i ochronę roślin. Zanieczyszczenie ozonem wpływa na choroby układu krążenia, podrażnienia górnych dróg oddechowych, oczu oraz może utrudniać oddychanie.

W granicach gminy Ustronie Morskie brak jest stacji pomiarowych jakości powietrza, funkcjonujących w ramach Państwowego Monitoringu Środowiska, należących do Głównego Inspektoratu Ochrony Środowiska. Najbliższej zlokalizowana stacja zlokalizowana jest w Kołobrzegu – ul. Jana Kasprowicza, w odległości ok. 14,4 km na północny-zachód w linii prostej od granic obszaru objętego projektem MPZP.

Stan jakości powietrza na ww. stacji pomiarowej w dniu 22.10.2021r. w godzinach od 11.00 do 12.00, według polskiego indeksu jakości powietrza, oceniono jako bardzo dobry. Wskaźniki pomiaru jakości powietrza dla ww. stacji przedstawiono poniżej:

- PM2,5: 4,6 $\mu\text{g}/\text{m}^3$,
- PM10: 6,5 $\mu\text{g}/\text{m}^3$,
- NO₂: 13,5 $\mu\text{g}/\text{m}^3$.

Według Polskiego indeksu jakości powietrza bardzo dobry stan powietrza oznacza bardzo dobrą jakość powietrza, brak zagrożenia dla zdrowia oraz nieograniczone, bardzo sprzyjające warunki do wszelkich aktywności na wolnym powietrzu.

W związku z powyższym, można uznać, iż jakość powietrza w granicach objętych projektem MPZP jest również dobra i nie zagraża zdrowiu człowieka i środowisku. Jednakże, może ulec zmianie z uwagi na porę dnia, bądź porę roku.

5.9. Klimat akustyczny

Istotny wpływ na kształtowanie się klimatu akustycznego wywiera hałas. Wyróżnia się różne rodzaje pochodzenia hałasu:

- hałas przemysłowy – pochodzący z instalacji i urządzeń;
- hałas komunikacyjny – drogowy, kolejowy, tramwajowy, lotniczy;
- hałas komunalny – związany z bytowaniem człowieka;
- związany ze środowiskiem pracy.

Jak wcześniej wspomniano w granicach przedmiotowego obszaru przebiegają drogi powiatowe nr 3328ZP i 3327ZP, drogi gminne – nr 871038Z, nr 871040Z oraz drogi wewnętrzne. Największy wpływ

na klimat akustyczny przedmiotowego obszaru mają zatem poruszające się po ww. drogach pojazdy, generujące hałas.

Dopuszczalne poziomy hałasu regulowane są Rozporządzeniem Ministra Środowiska z dnia 14 czerwca 2007 r. o dopuszczalnych poziomach hałasu w środowisku (tj. Dz. U. z 2014 r. poz. 112). Zgodnie ze *Stanem środowiska w województwie zachodniopomorskim. Raport 2020 (2020)* najistotniejszy wpływ na klimat akustyczny ma hałas komunikacyjny, mniejszy zaś hałas przemysłowy i lotniczy. Utrzymująca się tendencja wzrostowa ilości zarejestrowanych pojazdów wpływa na wzrost natężenia ruchu na drogach oraz presji na środowisko. W województwie zachodniopomorskim tereny w sąsiedztwie dróg krajowych i wojewódzkich oraz tereny największych miast narażone są na ponadnormatywny hałas. Według powyższego raportu na terenie gminy Ustronie Morskie nie wyznaczono punktów pomiarowych poziomu hałasu.

6. Potencjalne zmiany w środowisku w przypadku braku realizacji projektu planu miejscowego

Następstwem braku realizacji projektu planu byłoby pozostawienie obecnego użytkowania w stanie niezmienionym. Z punktu widzenia środowiska brak realizacji ustaleń projektowanego MPZP byłby najkorzystniejszą opcją, gdyż nie uległyby zmianie takie komponenty środowiska jak krajobraz, stosunki gruntowo-wodne, powierzchnia ziemi, wody.

Część obszaru objętego projektem planu zlokalizowana jest w granicach obowiązującego miejscowego planu zagospodarowania przestrzennego, a więc na tych terenach zaszły już nieodwracalne zmiany w środowisku.

MPZP jest instrumentem realizacji celów i zadań władzy oraz społeczności lokalnej, odpowiadającym aktualnym potrzebom funkcjonalnym, a jego całkowity brak lub brak aktualizacji może prowadzić do chaosu przestrzennego oraz nasilenia się konfliktów pomiędzy potrzebami ochrony środowiska, a potrzebami rozwoju gospodarczego.

7. Stan środowiska na obszarach objętych przewidywanym znaczącym oddziaływaniem

Przedmiotowy projekt MPZP dla analizowanego obszaru nie przewiduje wyznaczania obszarów mogących zawsze znacząco i potencjalnie znacząco oddziaływać na środowisko. Zgodnie z ustaleniami projektu planu wprowadza się „zakaz lokalizacji przedsięwzięć mogących zawsze znacząco i potencjalnie znacząco oddziaływać na środowisko, określonych w przepisach odrębnych z zakresu prawa ochrony środowiska oraz przepisach wykonawczych, wskazujących rodzaje przedsięwzięć mogących zawsze i potencjalnie znacząco oddziaływać na środowisko. Zakaz nie dotyczy inwestycji celu publicznego”.

8. Istniejące problemy ochrony środowiska istotne z punktu widzenia realizacji projektowanego dokumentu

Przedmiotowy obszar zlokalizowany jest częściowo w granicach obszaru podlegającego ochronie na podstawie ustawy z dnia 16 kwietnia o ochronie przyrody (t.j. Dz. U. z 2021 r., poz. 1098 z późn. zm.).

Południowo-wschodnia część przedmiotowego obszaru stanowi specjalny obszar ochrony Natura 2000 Dorzecze Parsęty. Istniejącym problem ochrony środowiska jest brak planu zadań ochronnych dla obszaru Natura 2000 Dorzecze Parsęty, określającego zagrożenia dla występujących w granicach siedlisk przyrodniczych oraz gatunków fauny objętej ochroną.

Zgodnie z mapą korytarzy ekologicznych w Polsce, przedmiotowy obszar zlokalizowany jest poza zasięgiem korytarzy ekologicznych oraz obszarów węzłowych. W odległości ok. 930 km na południe od przedmiotowego obszaru przebiega korytarz ekologiczny KPn-21B Pobrzeża Zachodniopomorskie.

9. Cele ochrony środowiska ustanowione na szczeblu międzynarodowym, wspólnotowym i krajowym, istotne z punktu widzenia projektowanego dokumentu

W zakresie ochrony środowiska do najważniejszych dokumentów na szczeblu krajowym należą:

- ***Polska 2030. Trzecia fala nowoczesności. Długookresowa Strategia Rozwoju Kraju*** – wskazująca główne kierunki działań w zakresie polityki społecznej, rozwoju gospodarki i polityki państwa w zakresie ochrony środowiska, gospodarki przestrzennej i regionalnej, oparta na koncepcji trwałego i zrównoważonego rozwoju. Istotnym celem dokumentu z punktu widzenia ochrony środowiska jest zapewnienie bezpieczeństwa energetycznego wraz z ochroną i poprawą stanu środowiska, wynikające z celów ustalonych na szczeblu międzynarodowym – tj. wzrost efektywności energetycznej, wykorzystanie OZE, redukcja CO₂;
- ***Polityka Ekologiczna Państwa 2030*** – strategia mająca na celu zapewnienie bezpieczeństwa ekologicznego Polski oraz wysokiej jakości życia mieszkańców. Jest jednym z najważniejszych dokumentów z zakresu środowiska i gospodarki wodnej;
- ***Krajowy plan gospodarki odpadami 2022*** – odnosi się do postępowania z odpadami. Zgodnie z planem należy zapobiegać powstawaniu odpadów, następnie zapewnić ich przygotowanie do ponownego użycia, recykling, w dalszej kolejności inne procesy odzysku, a w ostateczności unieszkodliwianie. Gospodarowanie odpadami zgodnie z wskazaną wyżej hierarchią umożliwi dalsze pogłębianie obserwowanego w ostatnich latach zjawiska, jakim jest oddzielanie wzrostu masy wytwarzanych odpadów od wzrostu gospodarczego;
- ***Polityka energetyczna Polski do 2030 roku*** – określa m.in. cele w zakresie ograniczania oddziaływania energetyki na środowisko. Do głównych celów należy:
 1. Ograniczenie emisji CO₂ do 2020 roku przy zachowaniu wysokiego poziomu bezpieczeństwa energetycznego;
 2. Ograniczenie emisji SO₂ i NO_x oraz pyłów (PM10 i PM 2,5) do poziomów wynikających z obecnych i projektowanych regulacji unijnych;
 3. Ograniczenie negatywnego oddziaływania energetyki na stan wód powierzchniowych i podziemnych;
 4. Minimalizacja składowania odpadów i szersze wykorzystanie ich w gospodarce;
 5. Ukierunkowanie wytwarzania energii w technologii niskoemisyjnej.
- ***Strategia Zrównoważonego Rozwoju Wsi, Rolnictwa i Rybactwa 2030*** – dokument odnoszący się do poprawy jakości życia na obszarach wiejskich, którego celem jest efektywne wykorzystanie zasobów i potencjału rolnictwa i rybactwa dla zrównoważonego rozwoju. Celem istotnym z punktu widzenia ochrony środowiska i planowania przestrzennego jest

ochrona środowiska i adaptacja do zmian klimatu na obszarach wiejskich, na które składają się: ochrona środowiska naturalnego w sektorze rolniczym i różnorodności biologicznej na obszarach wiejskich, kształtowanie przestrzeni wiejskiej z uwzględnieniem ochrony krajobrazu i ładu przestrzennego oraz adaptacja rolnictwa i rybactwa do zmian klimatu.

Podstawą do formułowania celów ochrony środowiska w programach krajowych są również ratyfikowane przez Polskę konwencje:

- Konwencja Berneńska, zwarta w Bernie w 1979r. o ochronie dzikiej flory i fauny europejskiej oraz ich siedlisk naturalnych;
- Konwencja Genewska z 1979r. w sprawie transgranicznego zanieczyszczenia powietrza na dalekie odległości;
- Konwencja Bońska, zwarta w Bonn w 1979r. o ochronie wędrownych gatunków dzikich zwierząt;
- Konwencja ONZ o różnorodności biologicznej podpisana w Rio de Janeiro w 1992r.;
- Ramowa Konwencja Narodów Zjednoczonych w sprawie zmian klimatu z Rio de Janeiro, podpisana w 1992r.;
- Ramowa Konwencja Narodów Zjednoczonych w sprawie zmian klimatu z Kioto – 1997r. wraz Protokołem;
- Europejska Konwencja Krajobrazowa, sporządzona we Florencji dnia 20 października 2000r.

Do najważniejszych dokumentów na szczeblu międzynarodowym i wspólnotowym należą:

- **Dyrektywa Rady 2009/147/WE z dnia 30 listopada 2009 r. w sprawie ochrony dzikiego ptactwa (Dyrektywa Ptasia)** oraz **Dyrektywa Rady 92/43/EWG z dnia 21 maja 1992 r. w sprawie ochrony siedlisk przyrodniczych oraz dzikiej fauny i flory (Dyrektywa Siedliskowa)** – obie dyrektywy są podstawą prawną tworzenia sieci NATURA 2000, której celem jest zachowanie zagrożonych wyginięciem siedlisk przyrodniczych oraz gatunków roślin i zwierząt w skali Europy;
- **Dyrektywa Parlamentu Europejskiego i Rady nr 2001/42/WE z dnia 27 czerwca 2001 r. w sprawie oceny wpływu niektórych planów i programów na środowisko (Dyrektywa SOOŚ)**, której celem jest „zapewnienie wysokiego poziomu ochrony środowiska i przyczynienie się do uwzględniania aspektów środowiskowych w przygotowaniu i przyjmowaniu planów i programów w celu wspierania stałego rozwoju, poprzez zapewnienie, że zgodnie z niniejszą dyrektywą dokonywana jest ocena wpływu na środowisko niektórych planów i programów, które potencjalnie mogą powodować znaczący wpływ na środowisko”;
- **Dyrektywa Rady nr 85/337/EWG z dnia 27 czerwca 1985 r. w sprawie oceny skutków wywieranych przez niektóre przedsięwzięcia publiczne i prywatne na środowisko naturalne (Dyrektywa OOS)** – dotyczy oceny wpływu wywieranego przez niektóre przedsięwzięcia publiczne i prywatne na środowisko;
- **VII Program Działań Unii Europejskiej w zakresie środowiska naturalnego do 2020 r. zatytułowany: Dobra jakość życia z uwzględnieniem ograniczeń naszej planety** – stanowiący 7 już program polityki ekologicznej UE, który formułuje 9 głównych celów działania w zakresie ochrony środowiska naturalnego do 2020 r. Są to:
 1. ochrona, zachowanie i poprawa kapitału naturalnego Unii,
 2. przekształcenie Unii w zasobooszczędną, zieloną i konkurencyjną gospodarkę niskoemisyjną,

3. ochrona obywateli Unii przed związanymi ze środowiskiem problemami i zagrożeniami dla ich zdrowia i dobrostanu,
 4. maksymalizacja korzyści płynących z prawodawstwa Unii w zakresie środowiska poprzez lepsze wdrażanie tego prawodawstwa,
 5. doskonalenie wiedzy i bazy dowodowej unijnej polityki w zakresie środowiska,
 6. zabezpieczenie inwestycji na rzecz polityki w zakresie środowiska i klimatu oraz uwzględnienie kosztów ekologicznych wszelkich rodzajów działalności społecznej,
 7. lepsze uwzględnianie problematyki środowiska i większa spójność polityki,
 8. wspieranie zrównoważonego charakteru miast w Unii,
 9. zwiększenie efektywności Unii w podejmowaniu międzynarodowych wyzwań związanych ze środowiskiem i klimatem;
- **Odnowiona Strategia Zrównoważonego Rozwoju UE**, która za jeden z głównych celów uznaje ochronę środowiska naturalnego poprzez zachowanie potencjału Ziemi, respektowanie ograniczeń naturalnych zasobów, zapewnienie wysokiego poziomu ochrony środowiska naturalnego i poprawy jego jakości, przeciwdziałanie i ograniczenie zanieczyszczeniu środowiska, propagowanie zrównoważonej konsumpcji i produkcji, tak by oddzielić wzrost gospodarczy od degradacji środowiska;
 - **Europa 2030** – dokument programowy Komisji Europejskiej, który obejmuje tematykę rozwoju zrównoważonego poprzez wspieranie gospodarki efektywnej korzystającej z zasobów środowiska. Do celów nadrzędnych należy ograniczenie emisji CO₂, zwiększenie udziału odnawialnych źródeł energii i zwiększenie efektywności jej wykorzystania.

10. Przewidywane znaczące oddziaływania

10.1. Oddziaływanie na różnorodność biologiczną

Na różnorodność biologiczną przedmiotowego obszaru składają się gatunki fauny i flory, szczegółowo scharakteryzowane w podrozdziale 5.5. W celu zapewnienia ochrony różnorodności biologicznej projekt planu nakazuje pozostawienie powierzchni biologicznie czynnej. Ponadto, w par. 9 ustalono szereg zasad dotyczących ochrony środowiska, przyrody i krajobrazu, które mają na celu minimalizowanie negatywnego wpływu planowanego zagospodarowania m. in. na różnorodność biologiczną. Konieczne jest oczywiście odpowiednie stosowanie się do tych zasad zarówno w trakcie realizacji inwestycji, jak również podczas jej użytkowania.

Zgodnie z projektem planu w granicach terenów atrakcyjnych przyrodniczo wprowadza się strefę biologicznie czynną, oznaczoną na rysunku planu. W granicach ww. strefy obowiązuje zakaz zabudowy kubaturowej, nakaz zachowania oczek wodnych i rowów oraz wszelkich elementów ukształtowania terenu, wpływających na naturalny obieg wody w przyrodzie, nakaz zachowania min. 80% powierzchni biologicznie czynnej oraz nakaz zagospodarowania strefy zielenią, w tym zielenią wysoką, przez którą należy rozumieć zadrzewienia liściaste i iglaste.

10.2. Oddziaływanie na ludzi

Minimalizacja negatywnego oddziaływania na ludzi może nastąpić poprzez prawidłowe stosowanie przepisów projektu planu dotyczących zaopatrzenia w wodę, energię elektryczną, energię cieplną, odpowiednią gospodarkę ściekową oraz gospodarowanie odpadami stałymi. W wyniku ustaleń projektowanego dokumentu może dojść do pozytywnego i negatywnego oddziaływania na ludzi. Do

oddziaływań pozytywnych można zaliczyć: wprowadzenie nowych funkcji, w szczególności funkcji zabudowy usługowej, terenów usług publicznych, terenów usług sportu i rekreacji wpływających na poprawę jakości życia mieszkańców. Ponadto, ustalenia projektu planu poprzez wprowadzenie terenów ciągów pieszych i pieszo-jezdnych oraz odpowiednich parametrów dróg publicznych, uwzględniają potrzeby transportowe oraz pieszych i rowerzystów.

Do oddziaływań negatywnych, będących następstwem realizacji ustaleń projektu planu zaliczyć można: wzrost emisji zanieczyszczeń powietrza powodowanych przez użytkowanie maszyn budowlanych i pojazdów podczas prowadzenia prac inwestycyjnych/budowlanych oraz emisja hałasów życia codziennego.

Zgodnie z ustaleniami projektu planu nie wprowadza się przeznaczenia mogącego mieć negatywny wpływ na zdrowie i życie ludzi.

Część przedmiotowego obszaru, zgodnie z rysunkiem planu zlokalizowana jest w strefie z ograniczeniami w zabudowie w odległości 50 m od cmentarza. Zgodnie z projektem planu w ww. strefie obowiązuje zakaz lokalizacji budynków mieszkalnych jednorodzinnych, zakładów żywienia zbiorowego oraz zakładów przechowujących artykuły żywności.

10.3. Oddziaływanie na świat roślinny i zwierzęcy

Podczas wizji terenowej stwierdzono występowania gniazda bociana białego – gatunku objętego ochroną. W celu ochrony środowiska naturalnego, w tym ochronę roślin, zwierząt i grzybów, projekt planu nakazuje zapewnienie ochrony dziko występujących roślin, zwierząt i grzybów, zgodnie z przepisami dotyczącymi ochrony przyrody. Ponadto, wprowadza się nakaz zachowania i ochrony drzew do zachowania, dopuszczając ich wycinkę wynikającą ze złego stanu zdrowotnego drzewa, zagrażającego bezpieczeństwu ludzi i mienia, z zagrożenia bezpieczeństwa ruchu drogowego, z braku możliwości zachowania drzewa przy przebudowie, odbudowie, rozbudowie czy remoncie drogi. Jednak braki te należy uzupełnić nasadzeniami gatunków rodzimych, z dopuszczeniem zmiany pierwotnej lokalizacji.

Projekt ustala także nakaz stosowania przy zagospodarowaniu działki budowlanej zielenią zróżnicowanych gatunków drzew i krzewów, zgodnych z lokalnymi warunkami siedliskowymi. W projekcie zachowuje się również istniejące elementy hydrograficzne (ustalając ich przeznaczenie pod wody powierzchniowe śródlądowe), stanowiące siedliska dla gatunków nadwodnych i szuwarowych, co wpłynie pozytywnie na zachowanie różnorodności tych gatunków. W projekcie planu, zgodnie z rysunkiem i ustaleniami szczegółowymi nakazuje się zachowania i ochrony istniejących zadrzewień, z dopuszczeniem ich niezbędnej wycinki w miejscach kolizji z planowanym zainwestowaniem, co również wpłynie pozytywnie na świat roślinny, ale również na krajobraz wsi Rusowo.

10.4. Oddziaływanie na wodę

Realizacja ustaleń projektu planu może powodować pośrednie oddziaływania na wody podziemne. Nowa zabudowa może doprowadzić do zmniejszenia możliwości infiltracji wód opadowych do gruntu. Istotnym aspektem dla stanu wód podziemnych jest również ustalenie w projekcie MPZP odpowiednich zapisów regulujących politykę wodno-ściekową. Najbardziej narażone na zanieczyszczenia są wody powierzchniowe (cieki, oczka wodne, jeziora, naturalne zbiorniki itp.). Projekt planu nakazuje zachowanie istniejących wód powierzchniowych śródlądowych poprzez

wyznaczenie terenów oznaczonych symbolami **36-WS, 37-WS, 38-WS, 39-WS, 40-WS**. Wprowadza się również nakaz zachowania przepustowości i ciągłości rowów melioracyjnych istniejących w granicach planu, z dopuszczeniem ich przebudowy lub kanalizacji oraz nakaz zagospodarowania powierzchni działki budowlanej w sposób zabezpieczający sąsiednie nieruchomości, w tym drogi, przed spływem wód opadowych i roztopowych.

Zgodnie z ustaleniami projektu planu, na całym jego obszarze zakazuje się użytkowania i zagospodarowania terenu mogącego stanowić źródło zanieczyszczeń dla środowiska wodno-gruntowego oraz powodującego zmianę stosunków wodnych na obszarze planu lub na terenach przyległych. Ponadto, należy zagospodarować powierzchnię działki budowlanej w sposób zabezpieczający sąsiednie nieruchomości, w tym drogi przed spływem wód opadowych i roztopowych.

W zakresie odprowadzenia wód opadowych i roztopowych w projekcie ustala się nakaz:

- odprowadzenia wód opadowych i roztopowych zgodnie z przepisami odrębnymi z zakresu prawa wodnego;
- zagospodarowania wód opadowych i roztopowych z dachów obiektów budowlanych w granicach działki. Dopuszcza się gromadzenie wód opadowych w celu późniejszego wykorzystania do nawodnienia trawników, zieleńców, do prac porządkowych lub celów ppoż.;
- stosowania rozwiązań technicznych, technologicznych i organizacyjnych gwarantujących zabezpieczenie przed zanieczyszczeniem warstwy wodonośnej;
- zabezpieczenia odpływu wód opadowych w sposób chroniący teren przed erozją wodną oraz zaleganiem wód opadowych.

W zakresie odprowadzanie ścieków sanitarnych ustala się: nakaz odprowadzenia ścieków sanitarnych do sieci kanalizacji sanitarnej. Nakaz ten nie dotyczy działek z istniejącymi, na dzień uchwalenia planu, przydomowymi oczyszczalniami ścieków.

10.5. Oddziaływanie na powietrze

Największy wpływ na jakość powietrza ma ilość emitowanych zanieczyszczeń. W wyniku realizacji ustaleń projektu planu potencjalnym emitorem zanieczyszczeń powietrza atmosferycznego w granicach objętych prognozą będą przebiegające przez obszar ciągi komunikacyjne oraz zanieczyszczenia generowane przez planowaną i istniejącą zabudowę, w szczególności zabudowę mieszkaniową. Zapisy zawarte w projekcie planu mają na celu minimalizację negatywnego oddziaływania na powietrze.

Zgodnie z ustaleniami projektu planu realizacja ustaleń w nim zawartych nie może prowadzić do pogorszenia istniejących warunków stanu czystości powietrza zarówno na obszarze objętym projektem planu, jak i na terenach sąsiednich. W celu ograniczenia emisji niskiej, na całym obszarze objętym projektem planu ustala się nakaz zasilania w ciepło z systemów grzewczych na paliwa charakteryzujące się niskimi wskaźnikami emisji. Dopuszcza się zaopatrzenie w ciepło ze źródeł odnawialnych, za wyjątkiem przydomowych elektrowni wiatrowych, z uwzględnieniem zakazu sytuowania na działkach wolnostojących urządzeń fotowoltaicznych od strony eksponowanej z dróg publicznych bez uprzedniego nasadzenia zieleni izolacyjnej. Zakaz nie dotyczy nieruchomości posiadających żywopłot od strony drogi publicznej. Do utrzymania odpowiednich parametrów jakości

powietrza niezbędny będzie monitoring środowiska, leżący w obowiązkach jednostki administracyjnej i instytucji działających w tym zakresie.

10.6. Oddziaływanie na powierzchnię ziemi

Realizacja ustaleń zawartych w projekcie planu umożliwi wprowadzenie zabudowy na terenach dotąd niezabudowanych, tym samym zmniejszając powierzchnię biologicznie czynną. Każda forma zabudowy, istniejąca, czy projektowana narusza powierzchniową warstwę glebową. W wyniku prac budowlanych dochodzi do wymiany gleby, zachodzą również procesy degradacji próchnicznej warstwy gleby. Zabudowa kubaturowa wpływa również na przepuszczalność podłoża. Nowe zainwestowanie może prowadzić do tymczasowej alkalizacji gleby, w związku z prowadzeniem prac budowlanych i stosowaniem materiałów budowlanych. Oddziaływanie na powierzchnię ziemi związane będzie z pracami ziemnymi w trakcie realizacji zabudowy kubaturowej oraz funkcjonowania cementarza.

10.7. Oddziaływanie na krajobraz

Zapisy zawarte w projekcie planu dot. wskaźnika powierzchni zabudowy, intensywności zabudowy, powierzchni biologicznie czynnej, geometrii i kolorystyki dachów oraz materiałów i kolorystyki elewacji mają na celu ochronę krajobrazu i ładu przestrzennego okolicy oraz wprowadzenie zainwestowania wpisującego się w charakter otoczenia.

Zgodnie z ustaleniami projektu planu w granicach jego obszaru wprowadza się spójne zasady dt. wykończenia elewacji oraz geometrii, pokrycia i kolorystyki dachów, zawierające się w ustaleniach szczegółowych dla poszczególnych terenów. Ponadto, w nowych budynkach, zlokalizowanych w granicach jednej działki budowlanej, na terenach oznaczonych symbolami **MN, MN,U**, ustala się nakaz zachowania jednakowego rodzaju materiału i kolorystyki pokrycia dachów oraz wykończenia elewacji, z uwzględnieniem ustaleń zawartych w rozdziale 5. Nakaz nie dotyczy budynków gospodarczych o powierzchni zabudowy nieprzekraczającej 35m². W przypadku przebudowy, rozbudowy lub nadbudowy budynków istniejących, dopuszcza się stosowanie dotychczasowych materiałów i kolorystyki dachu i elewacji, a w przypadku rozbudowy lub przebudowy dopuszcza się dodatkowo zachowanie dotychczasowego kąta nachylenia połaci dachowych. W granicach jednej działki budowlanej na terenach oznaczonych symbolami **MN, MN,U, RM** obowiązuje zakaz lokalizacji więcej niż jednego budynku mieszkalnego lub mieszkalno-usługowego. Na działkach zabudowanych w dniu wejścia w życie planu budynkiem mieszkalnym lub mieszkalno-usługowym dopuszcza się budowę drugiego budynku mieszkalnego, zgodnie z ustaleniami planu. Na całym obszarze projektu planu zakazuje się lokalizacji blaszanych garaży oraz blaszanych budynków gospodarczych oraz zakazuje się sytuowania na działkach wolnostojących urządzeń fotowoltaicznych od strony eksponowanej z dróg publicznych bez uprzedniego nasadzenia zieleni izolacyjnej. Zakaz ten nie dotyczy nieruchomości posiadających żywopłot od strony drogi publicznej. Ponadto, w par. 22 projektu planu wprowadza się zasady dt. kształtowania zabudowy.

Stosowanie się do powyższych zasad pozwoli na zminimalizowanie negatywnego oddziaływania na najbliższe sąsiedztwo przedmiotowego obszaru. Pozytywnym na krajobrazu ustaleniem jest wyznaczenie w projekcie planu terenów zieleni krajobrazowej i terenów zieleni urządzonej oraz nakaz ochrony drzew wskazanych na rysunku projektu planu do zachowania.

Stwierdza się, iż przyszłe zagospodarowanie terenu nie powinno wpłynąć negatywnie na krajobraz.

10.8. Oddziaływanie na klimat

Na kształtowanie klimatu, w tym warunków termicznych, największy wpływ ma pojawienie się nowej formy zabudowy w postaci zabudowy kubaturowej. Układ zabudowy może powodować zmiany kierunku i prędkości wiatrów. Czynnikiem wpływającym na klimat lokalny są jakość powietrza i hałas. Dopuszczalne poziomy hałasu reguluje Rozporządzenie Ministra Środowiska z dnia 16 czerwca 2007 r. w sprawie dopuszczalnych poziomów hałasu w środowisku (Dz.U. z 2014 poz. 112). Pod względem dopuszczalnych poziomów hałasu tereny oznaczone symbolem literowym **MN** zaliczane są do terenów zabudowy mieszkaniowej jednorodzinnej, tereny oznaczone symbolem literowym **MN,U** zaliczane są do terenów mieszkaniowo-usługowych, teren oznaczony symbolem literowym **MW** zaliczany jest do terenów zabudowy mieszkaniowej wielorodzinnej i zamieszkania zbiorowego, tereny oznaczone symbolem literowym **US/ZP** do terenów rekreacyjno-wypoczynkowych, zaś tereny oznaczone symbolem literowym **RM** zalicza się do terenów zabudowy zagrodowej.

Zgodnie z projektem MPZP zakazuje się użytkowania i zagospodarowania terenu, które generuje uciążliwości dla środowiska, powodowane przez hałas, wibracje, zakłócenia elektroenergetyczne i promieniowanie, przekraczające standardy jakości środowiska, odpowiednie dla przeznaczenia poszczególnych terenów zlokalizowanych w granicach planu lub na terenach przyległych. Prognozuje się, iż przyszłe zagospodarowanie terenu nie powinno wpłynąć negatywnie na klimat lokalny.

10.9. Oddziaływanie na zasoby naturalne

W granicach obszaru objętego projektem planu nie występują żadne udokumentowane złoża surowców mineralnych. W związku z powyższym, nie przewiduje się oddziaływania na zasoby naturalne.

10.10. Oddziaływanie na zabytki

W granicach projektu planu występują obszary i obiekty objęte ochroną na podstawie ustawy z dnia 23.07.2003r. o ochronie zabytków i opiece nad zabytkami (t.j. Dz. U. z 2021r. poz. 710 z późn. zm.). Projekt planu uwzględnia występowanie ww. obszarów i obiektów, wprowadzając w celu ich ochrony zapisy dotyczące zasad ochrony dziedzictwa kulturowego i zabytków, w tym krajobrazów kulturowych. W związku z powyższym, nie przewiduje się negatywnego oddziaływania na zabytki.

Dla istniejącego w granicach projektowanego terenu **18-UR/ZC** zabytku wpisanego do rejestru zabytków województwa zachodniopomorskiego obowiązują przepisy odrębne z zakresu ochrony zabytków i opieki nad zabytkami.

W granicach terenów **1-MN**, **4-MN**, **8-MN**, **12-MN,U**, **16-UP**, **23-RM**, **25-RM**, na których zlokalizowane są zabytki ujęte w gminnej ewidencji zabytków, zgodnie z projektem planu ustala się:

- nakaz ochrony i zachowania cech historycznej zabudowy, takich jak: lokalizacja, forma i bryła budynków, w tym w szczególności ich obrysy zewnętrzne, kształt dachu, kąt nachylenia połaci dachu, pokrycie dachu, dyspozycja ścian (rozmszczenie i kształt otworów okiennych i drzwiowych, podziały architektoniczne elewacji), układ kalenic, detal architektoniczny (w tym kształt, wielkość okien, podziały stolarki okiennej i drzwiowej, obramienia otworów okiennych i drzwiowych itp.), materiał i kolorystyka elewacji;
- nakaz odtworzenia historycznej zabudowy w przypadku jej częściowego lub całkowitego zniszczenia w zakresie cech określonych w pkt 1, na podstawie dokumentacji, źródeł archiwalnych oraz ikonograficznych;

- zakaz ocieplania i tynkowania od zewnątrz budynków z zachowanymi elewacjami deskowanymi, kamiennymi i z cegły, elewacjami posiadającymi wystrój sztukatorski, boniowanie, gzymsy, opaski, napisy i inne formy detalu architektonicznego;
- zakaz nadbudowy i rozbudowy budynków;
- dopuszczenie adaptacji poddaszy na cele użytkowe oraz adaptację budynków na inne cele, zgodnie z ustaleniami szczegółowymi;
- dopuszczenie likwidacji zabytków ujętych w gminnej ewidencji zabytków wyłącznie w przypadku złego stanu technicznego budynku potwierdzonego opinią techniczną. Przed uzyskaniem zgody na rozbiórkę, właściciel zobowiązany jest wykonać inwentaryzację pomiarową i fotograficzną budynku przeznaczonego do rozbiórki i przekazać ją gminie oraz organowi ds. ochrony zabytków;
- nakaz stosowania przepisów odrębnych dotyczących ochrony zabytków i opieki nad zabytkami podczas realizacji wszelkich działań inwestycyjnych.

Dla budynków o wysokich walorach historyczno-kulturowych, wskazanych na rysunku planu na terenach **3-MN, 4-MN, 5-MN, 7-MN, 13-MN,U, 14-MN,U, 22-RM, 23-RM** ustala się:

- nakaz ochrony i zachowania cech historycznej zabudowy, takich jak: lokalizacja, z zastrzeżeniem pkt 8, forma i bryła budynków, w tym w szczególności ich obrysy zewnętrzne, kształt dachu, kąt nachylenia połączy dachu, pokrycie dachu, dyspozycja ścian (rozmqieszczenie i kształt otworów okiennych i drzwiowych, podziały architektoniczne elewacji), układ kalenic, detal architektoniczny (w tym kształt, wielkość okien, podziały stolarki okiennej i drzwiowej, obramienia otworów okiennych i drzwiowych itp.), materiał i kolorystyka elewacji;
- nakaz odtworzenia historycznej zabudowy w przypadku jej częściowego lub całkowitego zniszczenia w zakresie cech określonych w pkt 1, na podstawie dokumentacji, źródeł archiwalnych oraz ikonograficznych;
- zakaz ocieplania i tynkowania od zewnątrz budynków z zachowanymi elewacjami deskowanymi i z cegły, elewacjami posiadającymi wystrój sztukatorski, boniowanie, gzymsy, opaski, napisy i inne formy detalu architektonicznego;
- zakaz nadbudowy budynków;
- dopuszczenie adaptacji poddaszy na cele użytkowe oraz adaptację budynków na inne cele, zgodnie z ustaleniami szczegółowymi;
- dopuszczenie rozbudowy budynków wyłącznie od strony nieekspozowanej z dróg;
- dopuszczenie likwidacji budynków o wysokich walorach historyczno-kulturowych wyłącznie w przypadku złego stanu technicznego budynku potwierdzonego opinią techniczną. Przed uzyskaniem zgody na rozbiórkę, właściciel zobowiązany jest wykonać inwentaryzację pomiarową i fotograficzną budynku przeznaczonego do rozbiórki i przekazać ją gminie oraz organowi ds. ochrony zabytków.

W granicach terenów **18-UR/ZC, 35-ZC** zlokalizowane są cmentarze, ujęte w gminnej ewidencji zabytków, dla których ustala się:

- zakaz realizacji działań inwestycyjnych, niezwiązanych z funkcjonowaniem cmentarzy;
- nakaz zachowania i konserwacji elementów cmentarza, w tym elementów ukształtowania terenu, układu kwater i mogił, pomników, krzyży, małej architektury oraz zieleni wysokiej, z dopuszczeniem cięć pielęgnacyjnych;

- zakaz lokalizacji w bezpośrednim otoczeniu cmentarzy obiektów dysharmonizujących przestrzennie i kompozycyjnie z cmentarzami oraz ich elementami;
- dopuszczenie wyłącznie nawierzchni naturalnej;
- nakaz zachowania i konserwacji starodrzewu;
- nakaz stosowania przepisów odrębnych dotyczących ochrony zabytków i opieki nad zabytkami podczas realizacji wszelkich działań inwestycyjnych.

Dla strefy A ścisłej ochrony konserwatorskiej, w granicach której zlokalizowany jest teren **18-UR/ZC** projekt planu ustala:

- nakaz ochrony i zachowania cech historycznej zabudowy, takich jak: lokalizacja, forma i bryła budynków, w tym w szczególności ich obrysy zewnętrzne, kształt dachu, kąt nachylenia połaci dachu, pokrycie dachu, dyspozycja ścian (rozmięszczenie i kształt otworów okiennych i drzwiowych, podziały architektoniczne elewacji), układ kalenic, detal architektoniczny (w tym kształt, wielkość okien, podziały stolarki okiennej i drzwiowej, obramienia otworów okiennych i drzwiowych itp.), materiał i kolorystyka elewacji;
- zakaz lokalizacji nowej zabudowy kubaturowej;
- zakaz lokalizacji obiektów tymczasowych i w konstrukcji nietrwałej;
- zakaz podziału działki;
- zakaz lokalizacji wolnostojących kominów, wież telefonii komórkowej i wież radiowych;
- nakaz ochrony historycznego cmentarza zlokalizowanego w granicach terenu, zgodnie z § 13 projektu planu;
- nakaz zagospodarowania niezabudowanej części działki zielenią urządzoną;
- nakaz współdziałania w zakresie działań inwestycyjnych i innych związanych z pracami ziemnymi z odpowiednim organem ds. ochrony zabytków.

Dla strefy B ochrony konserwatorskiej – granica owalnicowego układu przestrzennego wsi, ujętego w gminnej ewidencji zabytków wprowadza się:

- nakaz zachowania i ochrony historycznego układu przestrzennego, w tym: historycznego układu komunikacyjnego, historycznej struktury zabudowy, tj. zabytków ujętych w gminnej ewidencji zabytków oraz budynków o wysokich walorach historyczno-kulturowych, historycznej zieleni komponowanej (w tym zieleni związanej z historycznym przebiegiem dróg);
- nakaz ochrony historycznego ukształtowania działki siedliskowej, ze szczególnym uwzględnieniem szerokości frontów poszczególnych parceli, rozplanowania zabudowy poszczególnych zagród i charakterystycznego usytuowania budynku mieszkalnego;
- nakaz zachowania i ochrony istniejących drzew, w tym w szczególności drzew wskazanych do zachowania, zgodnie z rysunkiem planu, z dopuszczeniem działań pielęgnacyjnych i z zastrzeżeniem § 9 ust. 2 pkt 5 projektu planu. W przypadku wycinki drzewa z powodu złego stanu zdrowotnego obowiązuje nakaz sporządzenia dokumentacji potwierdzającej ten stan;
- nakaz kształtowania nowej zabudowy na zasadzie nawiązania do historycznej tradycji budowlanej miejscowości i regionu w zakresie: usytuowania, gabarytów, proporcji budynków, szerokości elewacji frontowej wynikającej z kontekstu historycznej zabudowy, kształtu dachu, detalu architektonicznego, tradycyjnych materiałów budowlanych (kamień, cegła, drewno, tynk, matowa dachówka ceramiczna w odcieniach koloru naturalnej dachówki

ceramicznej i brązu) i kolorystyki elewacji (tynk w odcieniach koloru białego, beżowego, ecru);

- zakaz realizacji nowych okien połaciowych, lukarn w zabytkach ujętych w gminnej ewidencji zabytków;
- zakaz montowania na elewacjach frontowych budynków urządzeń fotowoltaicznych, urządzeń technicznych, przewodów wentylacyjnych, spalinowych, kabli oraz rur;
- dopuszczenie lokalizacji urządzeń fotowoltaicznych na połaci dachowej wyłącznie od strony nieekspozowanej z dróg;
- dopuszczenie lokalizacji okien połaciowych i lukarn, z zastrzeżeniem pkt. 7, z zachowaniem zasady, że nie mogą zajmować więcej niż 20% powierzchni dachu, przy czym w budynkach o wysokich walorach historyczno-kulturowych lokalizować je można wyłącznie od strony nieekspozowanej z dróg;
- dopuszczenie lokalizacji zabudowy gospodarczo-garażowej wyłącznie na zapleczu działki;
- nakaz stosowania przepisów odrębnych dotyczących ochrony zabytków i opieki nad zabytkami podczas realizacji wszelkich działań inwestycyjnych w obrębie strefy.

Dla strefy K ochrony konserwatorskiej, gdzie zlokalizowany jest teren **35-ZC** ustala się:

- nakaz ochrony układu i jego rozplanowania, w tym granic założenia, układu alejek, kompozycji zieleni i jej składu gatunkowego, małej architektury i innych zachowanych elementów, tj. nagrobków, krzyży;
- nakaz zachowania i ochrony istniejących zadrzewień, z dopuszczeniem cięć pielęgnacyjnych. W przypadku złego stanu zdrowotnego drzewostanu, zagrażającego bezpieczeństwu ludzi i mienia, dopuszcza się jego wycinkę, po uprzednim sporządzeniu dokumentacji potwierdzającej zły stan zdrowotny drzewostanu;
- nakaz współdziałania w zakresie działań inwestycyjnych i innych związanych z pracami ziemnymi z odpowiednim organem ds. ochrony zabytków.

Dla strefy E ochrony ekspozycji wsi, ujętej w gminnej ewidencji zabytków ustala się:

- nakaz ochrony ekspozycji i otoczenia owalnicowego układu przestrzennego wsi;
- zakaz lokalizacji w sąsiedztwie owalnicowego układu przestrzennego wsi obiektów dyszharmonizujących przestrzennie i kompozycyjnie;
- nakaz stosowania przepisów odrębnych dotyczących ochrony zabytków i opieki nad zabytkami podczas realizacji wszelkich działań inwestycyjnych.

Dla stanowisk archeologicznych, objętych strefami VIII ograniczonej ochrony konserwatorskiej stanowisk archeologicznych wprowadza się nakaz współdziałania w zakresie działań inwestycyjnych i innych związanych z pracami ziemnymi z odpowiednim organem ds. ochrony zabytków oraz nakaz przeprowadzenia archeologicznych badań ratunkowych na terenie objętym realizacją prac ziemnych, na zasadach określonych przepisami szczególnymi dot. ochrony zabytków.

Na terenach **16-UP**, **35-ZC**, gdzie zlokalizowane są ogrodzenia z cegły do zachowania ustala się nakaz zachowania istniejących ogrodzeń z cegły w zakresie ich lokalizacji oraz formy architektonicznej. Na terenie **19-US/ZP**, gdzie zlokalizowany jest krzyż przydrożny, który zgodnie z ustaleniami projektu planu podlega nakazowi zachowania w zakresie jego lokalizacji.

10.11. Oddziaływanie na dobra materialne

Przedmiotowy projekt miejscowego planu zagospodarowania przestrzennego został przygotowany z poszanowaniem wymogów określonych obowiązującymi przepisami prawa. Wprowadzenie nowego przeznaczenia terenu wpłynie na wzrost wartości nieruchomości. W przypadku właścicieli nieruchomości możliwy jest wzrost dochodów z tytułu sprzedaży działek.

Dla poszczególnych terenów, zgodnie z ustaleniami szczegółowymi ustalono wysokość stawki procentowej, na podstawie której ustala się opłatę, o której mowa w art. 36 ust 4 ustawy o planowaniu i zagospodarowaniu przestrzennym *[Jeżeli w związku z uchwaleniem planu miejscowego albo jego zmianą wartość nieruchomości wzrosła, a właściciel lub użytkownik wieczysty zbywa tę nieruchomość, wójt, burmistrz albo prezydent miasta pobiera jednorazową opłatę ustaloną w tym planie, określoną w stosunku procentowym do wzrostu wartości nieruchomości. Opłata ta jest dochodem własnym gminy. Wysokość opłaty nie może być wyższa niż 30% wzrostu wartości nieruchomości].*

10.12. Oddziaływanie na obszary chronione oraz na obszar Natura 2000

Obszar objęty projektem planu zlokalizowany jest częściowo w granicach obszaru objętego ochroną na podstawie Ustawy z dnia 16 kwietnia 2004 r. o ochronie przyrody (t.j. Dz. U. z 2021 r. poz. 1098 z późn. zm.) – specjalny obszar ochrony Natura 2000 Dorzecze Parsęty. Zgodnie z art. 33 ust. 1 ww. ustawy na obszarach Natura 2000 *„zabrania się, z zastrzeżeniem art. 34 [zezwolenie na odstępstwo od zakazów obowiązujących na obszarach Natura 2000], podejmowania działań mogących, osobno lub w połączeniu z innymi działaniami, znacząco negatywnie oddziaływać na cele ochrony obszaru Natura 2000, w tym w szczególności: pogorszyć stan siedlisk przyrodniczych lub siedlisk gatunków roślin i zwierząt, dla których ochrony wyznaczono obszar Natura 2000 lub wpłynąć negatywnie na gatunki, dla których ochrony został wyznaczony obszar Natura 2000, lub pogorszyć integralność obszaru Natura 2000 lub jego powiązania z innymi obszarami”*.

W celu ochrony istniejących form ochrony przyrody projekt planu wprowadza dla części obszaru zlokalizowanego w granicach obszaru Natura 2000 zapis: *Część obszaru objętego planem, zgodnie z rysunkiem planu, zlokalizowana jest w granicach Specjalnego Obszaru Ochrony Natura 2000 PLH320007 "Dorzecze Parsęty", dla którego obowiązują przepisy z zakresu ochrony przyrody. W związku z powyższym, stwierdza się, iż zapisy projektu planu respektują zapisy ustawy z dnia 16 kwietnia 2004r. o ochronie przyrody. Jednocześnie warto zaznaczyć, że projektowane przeznaczenia terenów objętych projektem MPZP nie spowodują znaczących zmian w środowisku przyrodniczym, w tym na ww. formie przyrody, gdyż ustalają przeznaczenie terenu zgodne ze stanem istniejącym.*

Wprowadzenie planów miejscowych na obszarach objętych formami ochrony przyrody ma na celu regulację prawną stanu istniejącego, tym samym zapewniając właściwą ochronę przyrody. Wszystkie niezbędne regulacje dotyczące form ochrony zostały zawarte w projekcie uchwały niniejszego planu.

11. Rozwiązania mające na celu zapobieganie, ograniczanie lub kompensację przyrodniczą negatywnych oddziaływań na środowisko, mogących być rezultatem realizacji projektowanego dokumentu, w szczególności na cele i przedmiot ochrony obszaru Natura 2000 oraz integralność tego obszaru

Realizacja założeń projektu planu nie wpłynie znacząco na jakość środowiska przyrodniczego. W granicach obszaru objętego prognozą występuje obszar Natura 2000, jednakże projekt MPZP zawiera i respektuje zapisy ustawy z dnia 16 kwietnia 2004r. o ochronie przyrody.

Projekt planu wprowadza szereg zapisów dotyczących ochrony środowiska, przyrody i krajobrazu oraz zasad kształtowania krajobrazu, których nadrzędnym celem jest ochrona istniejącego stanu poszczególnych komponentów środowiska.

Działania mające na celu minimalizację negatywnych skutków oddziaływania, ujęte w projekcie planu:

1. W granicach obszaru objętego planem ustala się następujący sposób klasyfikacji terenów pod względem dopuszczalnych poziomów hałasu, o których mowa w przepisach wykonawczych regulujących dopuszczalne poziomy hałasu w środowisku:
 - 1) tereny oznaczone symbolem **MN** zalicza się do terenów zabudowy mieszkaniowej jednorodzinnej;
 - 2) tereny oznaczone symbolami **MN,U** zalicza się do terenów zabudowy mieszkaniowo-usługowej;
 - 3) teren oznaczony symbolem **MW** zalicza się do terenów zabudowy mieszkaniowej wielorodzinnej i zamieszkania zbiorowego;
 - 4) teren oznaczony symbolem **US/ZP** zalicza się do terenów rekreacyjno-wypoczynkowych;
 - 5) tereny oznaczone symbolem **RM** zalicza się do terenów zabudowy zagrodowej.
2. W granicach obszaru objętego planem ustala się nakaz:
 - 1) zagospodarowania powierzchni działki budowlanej w sposób zabezpieczający sąsiednie nieruchomości, w tym drogi, przed spływem wód opadowych i roztopowych;
 - 2) zachowania przepustowości i ciągłości rowów melioracyjnych istniejących w granicach planu, z dopuszczeniem ich przebudowy lub kanalizacji;
 - 3) stosowania przy zagospodarowywaniu terenów zróżnicowanych gatunków drzew i krzewów, zgodnych z lokalnymi warunkami siedliskowymi;
 - 4) zapewnienia ochrony dziko występujących roślin, zwierząt i grzybów, zgodnie z przepisami dotyczącymi ochrony przyrody;
 - 5) zachowania i ochrony istniejących zadrzewień, z dopuszczeniem ich niezbędnej wycinki w miejscach kolizji z planowanym zainwestowaniem, z zastrzeżeniem pkt 5;
 - 6) zachowania i ochrony drzew do zachowania, oznaczonych na rysunku planu. W uzasadnionych przypadkach wynikających:
 - a) ze złego stanu zdrowotnego drzewa, zagrażającego bezpieczeństwu ludzi i mienia,
 - b) z zagrożenia bezpieczeństwa ruchu drogowego,

- c) z braku możliwości zachowania drzewa przy przebudowie, odbudowie, rozbudowie czy remoncie drogi,
dopuszcza się wycinkę drzew do zachowania, jednak braki te należy uzupełnić nasadzeniami gatunków rodzimych, z dopuszczeniem zmiany pierwotnej lokalizacji.
3. W granicach obszaru objętego planem ustala się zakaz:
- 1) lokalizacji przedsięwzięć mogących zawsze znacząco i potencjalnie znacząco oddziaływać na środowisko, określonych w przepisach odrębnych z zakresu prawa ochrony środowiska oraz przepisach wykonawczych, wskazujących rodzaje przedsięwzięć mogących zawsze i potencjalnie znacząco oddziaływać na środowisko. Zakaz nie dotyczy inwestycji celu publicznego;
 - 2) użytkowania i zagospodarowania terenu, które:
 - a) może stanowić źródło zanieczyszczeń dla środowiska wodno-gruntowego,
 - b) powoduje zmianę stosunków wodnych na obszarze planu lub na terenach przyległych,
 - c) wpływa na pogorszenie stanu czystości powietrza na obszarze objętym planem lub na terenach przyległych;
 - d) generuje uciążliwości dla środowiska, powodowane przez hałas, wibracje, zakłócenia elektroenergetyczne i promieniowanie, przekraczające standardy jakości środowiska, odpowiednie dla przeznaczenia poszczególnych terenów zlokalizowanych w granicach planu lub na terenach przyległych.
4. W granicach stref biologicznie czynnych, oznaczonych na rysunku planu, ustala się:
- 1) nakaz zachowania oczek wodnych i rowów oraz wszelkich elementów ukształtowania terenu, wpływających na naturalny obieg wody w przyrodzie,
 - 2) nakaz zachowania min. 80% powierzchni biologicznie czynnej,
 - 3) nakaz zagospodarowania strefy zielenią, w tym zielenią wysoką,
 - 4) zakaz zabudowy kubaturowej.

12. Rozwiązania alternatywne do rozwiązań zawartych w projekcie planu albo wyjaśnienie braku rozwiązań alternatywnych

Wprowadzone w projekcie planu zapisy mają na celu równoważenie negatywnego oddziaływania procesów inwestycyjnych. W związku z czym, w prognozie nie wskazuje się wprowadzania dodatkowych rozwiązań alternatywnych i ograniczających negatywne oddziaływanie na środowisko. Ocenia się, iż zawarte w projektowanym dokumencie zapisy są wystarczające, a sposób zagospodarowania przedmiotowego obszaru nie spowoduje znaczącego wzrostu zagrożenia środowiska w granicach objętych projektem planu oraz jego najbliższym sąsiedztwie.

13. Streszczenie w języku niespecjalistycznym

Prognoza stanowi integralną część procedury oceny oddziaływania na środowisko planu zagospodarowania przestrzennego. Przedmiotem niniejszej prognozy oddziaływania na środowisko jest projekt miejscowego planu zagospodarowania przestrzennego "Rusowo - centrum", gmina Ustronie Morskie. Głównym celem sporządzenia prognozy oddziaływania na środowisko jest ocena ustaleń projektu miejscowego planu w aspekcie ochrony zasobów naturalnych i środowiska przyrodniczego oraz przedstawienie przewidywanych skutków na komponenty środowiska, będących wynikiem realizacji ustaleń projektu planu.

Projekt planu zakłada przeznaczenie przedmiotowego obszaru pod: tereny zabudowy mieszkaniowej jednorodzinnej, tereny zabudowy mieszkaniowej jednorodzinnej i usługowej, tereny zabudowy mieszkaniowej wielorodzinnej, tereny zabudowy usługowej, tereny usług publicznych, teren usług kultu religijnego oraz historycznego cmentarza, tereny sportu i rekreacji oraz zieleni urządzonej, tereny zabudowy zagrodowej w gospodarstwach rolnych, hodowlanych i ogrodniczych, tereny rolnicze, tereny zieleni krajobrazowej, tereny zieleni urządzonej, teren cmentarza, tereny wód powierzchniowych śródlądowych, teren komunikacji, teren infrastruktury technicznej, teren drogi publicznej klasy zbiorczej, tereny dróg publicznych klasy lokalnej, teren drogi publicznej klasy dojazdowej, tereny dróg wewnętrznych, teren ciągu pieszo-jezdnego.

Zgodnie z ustaleniami projektu planu w granicach terenów zabudowy mieszkaniowej jednorodzinnej dopuszcza się lokalizację usług wyłącznie nieuciążliwych w budynkach mieszkalnych jednorodzinnych, zgodnie z obowiązującymi przepisami z zakresu prawa budowlanego. W granicach terenów zabudowy mieszkaniowej jednorodzinnej i zabudowy usługowej (dopuszcza się wyłącznie usługi nieuciążliwe) nie ustala się proporcji pomiędzy funkcjami mieszkaniową i usługową oraz dopuszcza się samodzielne występowanie jednej z ww. funkcji. W granicach terenu **11-MN,U** i **12-MN,U** dopuszcza się usługi publiczne. W granicach terenu usług kultu religijnego oraz historycznego cmentarza obowiązuje zakaz lokalizacji nowej zabudowy kubaturowej, dopuszcza się remont istniejącego budynku. Zgodnie z projektem planu, w ramach funkcji terenów usług sportu i rekreacji oraz zieleni urządzonej obowiązuje zakaz lokalizacji zabudowy kubaturowej. Na terenach zabudowy zagrodowej w gospodarstwach rolnych, hodowlanych i ogrodniczych dopuszcza się agroturystykę. W granicach terenów przeznaczonych pod funkcje terenów rolnych obowiązuje zakaz realizacji zabudowy kubaturowej, wyjątek stanowi teren 30-R, na którym zgodnie z projektem planu dopuszcza się wyłącznie lokalizację altan oraz budynków gospodarczych. W ramach funkcji terenów zieleni krajobrazowej i terenów zieleni urządzonej obowiązuje zakaz zabudowy kubaturowej. Na terenie cmentarza projekt planu dopuszcza budowę kaplicy przycmentarnej. W granicach terenów wód powierzchniowych śródlądowych obowiązuje zakaz lokalizacji zabudowy.

Stwierdzono, iż projekt MPZP zlokalizowany jest częściowo w granicach obowiązującej *Zmiany miejscowego ogólnego planu zagospodarowania przestrzennego gminy Ustronie Morskie*.

Zgodnie z obowiązującym *Studium uwarunkowań i kierunków zagospodarowania przestrzennego Gminy Ustronie Morskie* obszar projektu planu zlokalizowany jest w granicach funkcji terenów zabudowy zagrodowej i mieszkaniowej oraz towarzyszącej im funkcji usługowej, w tym usług rzemieślniczych i agroturystycznych. Część terenów wskazana jest ponadto pod tereny rolnicze, jednakże zgodnie z zapisami Studium, na gruntach ornych, pastwiskach i łąkach dopuszcza się realizację zabudowy zagrodowej. Ustalenia planu nie są zatem sprzeczne z ustaleniami obowiązującego Studium

Prognoza została sporządzona w zakresie określonym w Ustawie z dnia 3 października 2008 roku o udostępnianiu informacji o środowisku i jego ochronie, udziale społeczeństwa w ochronie środowiska oraz o ocenach oddziaływania na środowisko (t.j. Dz. U. z 2021r., poz. 2373 z późn. zm.).

Metodyka zastosowana w opracowaniu to synteza typowych metod dla opracowywanych dokumentów planistycznych. Przy sporządzaniu prognozy wykorzystano dostępne publikacje, dokumenty i raporty dotyczące obszaru gminy, powiatu i województwa. Punkt wyjścia do analiz

stanowiła diagnoza stanu istniejącego w odniesieniu do kierunków i celów stawianych w projekcie miejscowego planu.

W prognozie przedstawiono charakterystykę poszczególnych elementów środowiska przyrodniczego oraz oceniono ich stan. Obszar projektu planu zlokalizowany jest w południowo-wschodniej części gminy Ustronie Morskie (powiat kołobrzeski, województwo zachodniopomorskie), w centralnej części obrębu Rusowo. Projekt planu obejmuje zwartą zabudowę wsi Rusowo, o powierzchni ok. 24 ha. Zgodnie ze Studium, centralna część wsi ma charakter owalnicy, zaś zachodnia i północna ulicówki. Przez przedmiotowy obszar przebiegają drogi publiczne powiatowe: nr 3328ZP, nr 3327ZP oraz drogi publiczne gminne: nr 871040Z – przechodząca przez centrum miejscowości i nr 871038Z – stanowiąca północno-zachodnią granicę planu. W centralnej części wsi zlokalizowany jest zabytkowy kościół p. w. Matki Boskiej Różańcowej. Na zabudowę wsi składa się zabudowa mieszkaniowa jednorodzinna, zabudowa mieszkaniowa wielorodzinna, zabudowa mieszkaniowo-usługowa, zabudowa usługowa, zabudowa zagrodowa oraz tereny sportu i rekreacji. Przy wschodniej granicy obszaru mieści się park podworski, założony w drugiej połowie XIX w. w stylu angielskim – półnaturalnym z okazałymi drzewami gatunku platan klonolistny, jesion wyniosły, lipa drobnolistna, dąb szypułkowy, buk czerwonolistny. Na północ, południe i zachód od granic obszaru występują tereny rolnicze, łąki i pastwiska oraz rozporozszona zabudowa mieszkaniowa jednorodzinna i zagrodowa.

Stwierdzono, iż w granicach obszaru objętego projektem planu nie występują: złoża surowców naturalnych oraz obszary i tereny górnicze, objęte ochroną na podstawie ustawy z dnia 9 czerwca 2011 r. Prawo geologiczne i górnicze (t.j. Dz. U. z 2021 r. poz. 1420 z późn. zm.) oraz siedliska leśne, podlegające ochronie na podstawie ustawy z dnia 28 września 1991 r. o lasach (t.j. Dz. U. z 2021 r. poz. 1463 z późn. zm.).

W granicach obszaru objętego prognozą występują obszary objęte ochroną prawną na podstawie Ustawy z dnia 16 kwietnia 2004 r. o ochronie przyrody (t.j. Dz. U. z 2021 r. poz. 1098 z późn. zm.). Południowo-wschodnia część obszaru zlokalizowana jest w granicach specjalnego obszaru ochrony Natura 2000 Dorzecze Parsęty.

W granicach przedmiotowego obszaru występują obszary i obiekty objęte ochroną na podstawie ustawy z dnia 23.07.2003r. o ochronie zabytków i opiece nad zabytkami (t.j. Dz. U. z 2021r. poz. 710 z późn. zm.). Część przedmiotowego obszaru – projektowany teren **18-UR/ZC** zlokalizowany jest w granicach strefy A ścisłej ochrony konserwatorskiej. Część obszaru zlokalizowana jest w granicach strefy B ochrony konserwatorskiej – granica owalnicowego układu przestrzennego wsi, ujętego w gminnej ewidencji zabytków. Projektowany teren **35-ZC** zlokalizowany jest w granicach strefy K ochrony konserwatorskiej. Całość przedmiotowego obszaru mieści się w strefie E ochrony ekspozycji wsi, ujętej w gminnej ewidencji zabytków. Ponadto, zgodnie z rysunkiem planu występują stanowiska archeologiczne objęte strefami VIII ograniczonej ochrony konserwatorskiej stanowisk archeologicznych. W granicach przedmiotowego obszaru występują również zabytki wpisane do rejestru zabytków województwa zachodniopomorskiego – Kościół pw. Matki Boskiej Różańcowej (pod nr A-1069 z dnia 09.04.1964r.), zabytki ujęte w gminnej ewidencji zabytków: dom mieszkalny – Rusowo 7, dom mieszkalny – Rusowo 10-11, dom mieszkalny – Rusowo 21, gospoda, ob. gospoda i sklep – Rusowo 27-27a, kuźnia – Rusowo 28, dom mieszkalny – Rusowo 29, szkoła, ob. dom mieszkalny – Rusowo 30. Projektowane tereny **18-UR/ZC** i **35-ZC** zlokalizowane są w granicach cmentarzy ujętych w gminnej ewidencji zabytków.

Na przedmiotowym obszarze występują także: budynki o wysokich walorach historyczno-kulturowych (projektowane tereny **3-MN, 4-MN, 5-MN, 7-MN, 13-MN,U, 14-MN,U, 22-RM, 23-RM**), ogrodzenia z cegły (projektowane tereny **16-UP, 35-ZC**), krzyż przydrożny (projektowany teren **19-US/ZP**), stanowiące o charakterze zabudowy wsi Rusowo.

W granicach obszaru objętego planem występują grunty chronione (klasy bonitacyjne I-III), podlegające ochronie na podstawie ustawy z dnia 3 lutego 1995r. o ochronie gruntów rolnych i leśnych (t. j. Dz. U z 2021 r. poz. 1326 z późn. zm.). Zgodnie z ustaleniami projektu planu na gruntach rolnych klasy III wprowadzona została funkcja – terenów zabudowy zagrodowej w gospodarstwach rolnych, hodowlanych i ogrodniczych (projektowany teren **25-RM**, związany z istniejącą zabudową).

W prognozie oceniono oddziaływanie projektu planu na różnorodność biologiczną, ludzi, świat roślinny i zwierzęcy, wodę, powietrze, powierzchnię ziemi, krajobraz, klimat, zasoby naturalne, zabytki, dobra materialne, oraz oddziaływanie na obszary chronione, w tym obszar Natura 2000. Szczegółowe oddziaływanie zostało opisane w rozdziale 10 niniejszej prognozy. W wyniku ustaleń projektu planu nie przewiduje się znaczącego negatywnego oddziaływania na środowisko.

Podjęcie uchwały w sprawie przystąpienia do sporządzenia przedmiotowego planu zagospodarowania przestrzennego "Rusowo - centrum", gmina Ustronie Morskie jest wyrazem efektywnego gospodarowania przestrzenią, zmierzającego do lepszego wykorzystania terenów poprzez wprowadzanie spójnego układu funkcjonalno-przestrzennego.

W prognozie wykazano również powiązania projektu planu z innymi dokumentami strategicznymi, istotnymi z punktu widzenia ochrony środowiska.

Spis fotografii

Fot. 1 Aleja drzew gatunku kasztanowiec biały.....	17
Fot. 2 Sad – przykład siedliska segetalnego	17
Fot. 3 Gniazdo bociana białego na dz. nr 150, obręb Rusowo	18
Fot. 4 Kościół pw. Matki Boskiej Różańcowej (18-UR/ZC).....	21
Fot. 5 Dom mieszkalny – Rusowo 10-11 (25-RM), ujęty w GEZ	21
Fot. 6 Krzyż przydrożny.....	22
Fot. 7 Ogrodzenie z cegły oraz budynek ujęty w GEZ (16-UP)	22

Spis rycin

Ryc. 1 Granica obszaru objętego projektem MPZP na tle SUIKZP Gminy Ustronie Morskie	9
Ryc. 2 Granica obszaru objętego MPZP na tle obowiązującego planu miejscowego.....	10
Ryc. 3 Położenie obszaru objętego projektem MPZP na tle gminy Ustronie Morskie	13
Ryc. 4 Równina Białogardzka na tle mezoregionów Polski	13
Ryc. 5 Granica obszaru objętego prognozą na tle szczegółowej mapy geologicznej Polski 1:50 000 - arkusz 80-Białogard	14
Ryc. 6 Granica obszaru objętego projektem planu na tle stanowisk fauny i flory oraz siedlisk przyrodniczych.....	18
Ryc. 7 Granica obszaru objętego projektem planu na tle form ochrony przyrody	20
Ryc. 8 Arkusz Białogard (80) na tle Krajowej Sieci Ekologicznej ECONET	23

Spis załączników

Zał. 1 Oświadczenie autora prognozy.....	43
--	----

Załącznik 1 Oświadczenie autora prognozy

„Oświadczam, że jako autor prognozy oddziaływania na środowisko, posiadam stosowne wykształcenie i doświadczenie w sporządzaniu prognoz oddziaływania na środowisko, zgodnie z art. 74a ust. 2 ustawie z dnia 3 października 2008 roku o udostępnianiu informacji o środowisku i jego ochronie, udziale społeczeństwa w ochronie środowiska oraz o ocenach oddziaływania na środowisko (t. j. Dz. U. z 2021r., poz. 2373 z późn. zm.). Jestem świadomy odpowiedzialności karnej, za złożenie fałszywego oświadczenia.”

Patrycja Budnik

