



UrbanConsulting Filip Sokołowski
ul. Strzelców 46/35, 81-586 Gdynia
NIP: 575-176-28-94
e-mail: filip@urbanconsulting.pl
tel. (+48)608-292-492

PROJEKT MIEJSCOWEGO PLANU ZAGOSPODAROWANIA PRZESTRZENNEGO
dla obszaru zlokalizowanego na północ od drogi ekspresowej S6/S11, obręb
Rusowo, gmina Ustronie Morskie

OPRACOWANIE: PROGNOZA ODDZIAŁYWANIA NA ŚRODOWISKO PROJEKTU MIEJSCOWEGO
PLANU ZAGOSPODAROWANIA PRZESTRZENNEGO DLA OBSZARU ZLOKALIZOWANEGO NA PÓŁNOC
OD DROGI EKSPRESOWEJ S6/S11, OBRĘB RUSOWO, GMINA USTRONIE MORSKIE

ETAP: WYŁOŻENIE DO PUBLICZNEGO WGLĄDU

Autor: mgr Patrycja Budnik

Gdynia, 03.02.2022r.

Spis treści

1. Wprowadzenie	4
1.1. Podstawy formalno-prawne	4
1.2. Cel sporządzenia prognozy	5
1.3. Metody zastosowane przy sporządzaniu prognozy	5
2. Projekt miejscowego planu zagospodarowania przestrzennego	7
2.1. Ustalenia projektu planu	7
2.2. Główne cele projektu planu	7
2.3. Powiązania projektu planu z innymi dokumentami	8
3. Propozycje dotyczące przewidywanych metod analizy skutków realizacji postanowień projektowanego dokumentu oraz częstotliwości jej przeprowadzania	11
4. Informacje o możliwym transgranicznym oddziaływaniu na środowisko	12
5. Istniejący stan środowiska	12
5.1. Położenie fizyczno-geograficzne	12
5.2. Budowa geologiczna, warunki glebowe i surowce mineralne	15
5.3. Wody powierzchniowe i podziemne	16
5.4. Warunki klimatyczne	17
5.5. Roślinność i świat zwierzęcy	17
5.6. Obiekty i obszary chronione	20
5.7. Krajowa sieć ekologiczna ECONET	22
5.8. Jakość powietrza atmosferycznego	22
5.9. Klimat akustyczny	23
6. Potencjalne zmiany w środowisku w przypadku braku realizacji projektu planu miejscowego	24
7. Stan środowiska na obszarach objętych przewidywanym znaczącym oddziaływaniem	25
8. Istniejące problemy ochrony środowiska istotne z punktu widzenia realizacji projektowanego dokumentu	25
9. Cele ochrony środowiska ustanowione na szczeblu międzynarodowym, wspólnotowym i krajowym, istotne z punktu widzenia projektowanego dokumentu	25
10. Przewidywane znaczące oddziaływania	28
10.1. Oddziaływanie na różnorodność biologiczną	28
10.2. Oddziaływanie na ludzi	28
10.3. Oddziaływanie na świat roślinny i zwierzęcy	28
10.4. Oddziaływanie na wodę	29
10.5. Oddziaływanie na powietrze	29
10.6. Oddziaływanie na powierzchnię ziemi	30
10.7. Oddziaływanie na krajobraz	30
10.8. Oddziaływanie na klimat	30

10.9.	Oddziaływanie na zasoby naturalne	31
10.10.	Oddziaływanie na zabytki.....	31
10.11.	Oddziaływanie na dobra materialne.....	31
10.12.	Oddziaływanie na obszary chronione oraz na obszar Natura 2000	31
11.	Rozwiązania mające na celu zapobieganie, ograniczanie lub kompensację przyrodniczą negatywnych oddziaływań na środowisko, mogących być rezultatem realizacji projektowanego dokumentu, w szczególności na cele i przedmiot ochrony obszaru Natura 2000 oraz integralność tego obszaru.....	32
12.	Rozwiązania alternatywne do rozwiązań zawartych w projekcie planu albo wyjaśnienie braku rozwiązań alternatywnych.....	33
13.	Streszczenie w języku niespecjalistycznym.....	33
	Spis rycin	35
	Spis załączników	35

1. Wprowadzenie

1.1. Podstawy formalno-prawne

Podstawą do wykonania prognozy oddziaływania na środowisko projektu planu zagospodarowania przestrzennego jest art. 46 ust. 1 pkt. 1 i art. 51 pkt. 1 ustawy z dnia 3 października 2008r. o udostępnianiu informacji o środowisku i jego ochronie, udziale społeczeństwa w ochronie środowiska oraz o ocenach oddziaływania na środowisko (t. j. Dz. U. z 2021r., poz. 2373 z późn. zm.) oraz art. 17 pkt. 2 ustawy z dnia 23 marca 2003r. o planowaniu i zagospodarowaniu przestrzennym (t. j. Dz. U. z 2021r., poz. 741 z późn. zm.).

Zgodnie z art. 51. pkt 2 prognoza oddziaływania na środowisko zawiera informacje:

- o zawartości, głównych celach projektowanego dokumentu oraz jego powiązaniach z innymi dokumentami,
- o metodach zastosowanych przy sporządzaniu prognozy,
- propozycje dotyczące przewidywanych metod analizy skutków realizacji postanowień projektowanego dokumentu oraz częstotliwości jej przeprowadzania,
- o możliwym transgranicznym oddziaływaniu na środowisko,
- streszczenie sporządzone w języku niespecjalistycznym,
- oświadczenie autora, a w przypadku gdy wykonawcą prognozy jest zespół autorów - kierującego tym zespołem, o spełnieniu wymagań, o których mowa w art. 74a ust. 2, stanowiące załącznik do prognozy,
- datę sporządzenia prognozy, imię, nazwisko i podpis autora, a w przypadku gdy wykonawcą prognozy jest zespół autorów - imię, nazwisko i podpis kierującego tym zespołem oraz imiona, nazwiska i podpisy członków zespołu autorów;

określa, analizuje i ocenia:

- istniejący stan środowiska oraz potencjalne zmiany tego stanu w przypadku braku realizacji projektowanego dokumentu,
- stan środowiska na obszarach objętych przewidywanym znaczącym oddziaływaniem,
- istniejące problemy ochrony środowiska istotne z punktu widzenia realizacji projektowanego dokumentu, w szczególności dotyczące obszarów podlegających ochronie na podstawie ustawy z dnia 16 kwietnia 2004 r. o ochronie przyrody,
- cele ochrony środowiska ustanowione na szczeblu międzynarodowym, wspólnotowym i krajowym, istotne z punktu widzenia projektowanego dokumentu, oraz sposoby, w jakich te cele i inne problemy środowiska zostały uwzględnione podczas opracowywania dokumentu,
- przewidywane znaczące oddziaływania, w tym oddziaływania bezpośrednie, pośrednie, wtórne, skumulowane, krótkoterminowe, średnioterminowe i długoterminowe, stałe i chwilowe oraz pozytywne i negatywne, na cele i przedmiot ochrony obszaru Natura 2000 oraz integralność tego obszaru, a także na środowisko, a w szczególności na: różnorodność biologiczną, ludzi, zwierzęta, rośliny, wodę, powietrze, powierzchnię ziemi, krajobraz, klimat, zasoby naturalne, zabytki, dobra materialne, z uwzględnieniem zależności między tymi elementami środowiska i między oddziaływaniami na te elementy;

przedstawia:

- rozwiązania mające na celu zapobieganie, ograniczanie lub kompensację przyrodniczą negatywnych oddziaływań na środowisko, mogących być rezultatem realizacji

projektowanego dokumentu, w szczególności na cele i przedmiot ochrony obszaru Natura 2000 oraz integralność tego obszaru,

- biorąc pod uwagę cele i geograficzny zasięg dokumentu oraz cele i przedmiot ochrony obszaru Natura 2000 oraz integralność tego obszaru – rozwiązania alternatywne do rozwiązań zawartych w projektowanym dokumencie wraz z uzasadnieniem ich wyboru oraz opis metod dokonania oceny prowadzącej do tego wyboru albo wyjaśnienie braku rozwiązań alternatywnych, w tym wskazania napotkanych trudności wynikających z niedostatków techniki lub luk we współczesnej wiedzy.

1.2. Cel sporządzenia prognozy

Przedmiotem prognozy oddziaływania na środowisko jest projekt miejscowego planu zagospodarowania przestrzennego dla obszaru zlokalizowanego na północ od drogi ekspresowej S6/S11, obręb Rusowo, gmina Ustronie Morskie. Głównym celem sporządzenia prognozy oddziaływania na środowisko jest ocena ustaleń projektu miejscowego planu w aspekcie ochrony zasobów naturalnych i środowiska przyrodniczego oraz przedstawienie przewidywanych skutków na komponenty środowiska, będących wynikiem realizacji ustaleń projektu planu.

1.3. Metody zastosowane przy sporządzaniu prognozy

Metoda badań kameralnych umożliwiła zebranie materiałów źródłowych oraz prawidłowe rozpoznanie charakterystyki przedmiotowego obszaru. W prognozie wykorzystano również własne obserwacje oraz zdjęcia z wizji terenowej przeprowadzonej w dniu 14.05.2021r. Prognozę wykonano na podstawie dostępnych dokumentów, publikacji i raportów dotyczących obszaru gminy, powiatu i województwa, zgodnie ze stanem istniejącej wiedzy.

Wykaz materiałów pomocniczych:

- Bakierowska A. i in., 2020, *Roczna ocena jakości powietrza w województwie zachodniopomorskim. Raport wojewódzki za rok 2020*, Główny Inspektorat ochrony Środowiska Regionalny Wydział Monitoringu Środowiska w Szczecinie Departament Monitoringu Środowiska, Szczecin, [online:] https://www.gios.gov.pl/images/dokumenty/pms/raporty/stan_srodowiska_2020_zachodniopomorskie.pdf
- Dobracka E., 1984, Szczegółowa mapa geologiczna Polski 1:50 000, arkusz Ustronie Morskie (44), PIG PIB
- Dobracka E., 1988, Objasnienia do szczegółowej mapy geologicznej Polski 1:50 000, arkusz Kołobrzeg (43) i arkusz Ustronie Morskie (44), PIG PIB
- Karta informacyjna JCWPd nr 9, 2012, PIG
- Kondracki J., 2000, Geografia regionalna Polski, Wydawnictwo Naukowe PWN, Warszawa
- *Mapa nr 4 Rozmieszczenie stanowisk chronionych gatunków fauny i flory na tle obszarów Natura 2000 gmina Ustronie Morskie, skala 1: 10 000*, 2015, Biuro Konserwacji Przyrody, Szczecin
- Matuszkiewicz J. M., 1993, Krajobrazy roślinne i regiony geobotaniczne Polski, Prace Geograficzne Nr 158, PAN, Wrocław-Warszawa-Kraków
- Matuszkiewicz J. M., 2007, Zespoły leśne Polski, Wydawnictwo Naukowe PWN, Warszawa

- Matuszkiewicz J. M., 2008a, Geobotanical regionalization of Poland (Regionalizacja geobotaniczna Polski), IGIPIZ PAN, Warszawa, [online:] <https://www.igipz.pan.pl/Regiony-geobotaniczne-zgik.html>
- Matuszkiewicz J. M., 2008b, Potential natural vegetation of Poland (Potencjalna roślinność naturalna Polski), IGIPIZ PAN, Warszawa, [online:] <https://www.igipz.pan.pl/Roslinnosc-potencjalna-zgik.html>
- Oficjalska H., Piegat M., 2000, Mapa hydrogeologiczna Polski 1:50 000, arkusz Ustronie Morskie (44), PIG PIB
- Palak-Mazur D. i in., 2020, *Raport z oceny stanu jednolitych części wód podziemnych w dorzeczach – stan na rok 2019. Tom 1 – opracowanie tekstowe*, Państwowy Instytut Geologiczny Państwowy Instytut Badawczy Państwowa Służba Hydrogeologiczna, Warszawa, [online:] http://mjwp.gios.gov.pl/g2/oryginal/2020_12/2ab815dde851308bda98c1604b351acc.pdf
- Pałyska R., Bursztynowicz M., Bykowszczenko N., 2021, *Roczna ocena jakości powietrza w województwie zachodniopomorskim. Raport wojewódzki na rok 2020*, Główny Inspektorat ochrony Środowiska Regionalny Wydział Monitoringu Środowiska w Szczecinie Departament Monitoringu Środowiska, Szczecin, [online:] <https://powietrze.gios.gov.pl/pjp/rwms/publications/card/1426>
- Solon J. et al., 2018, Physico-geographical mesoregions of Poland: verification and adjustment of boundaries on the basis of contemporary spatial data, *Geographia Polonica*, 91, 2, 143-170
- Sudnik-Wójcikowska B., Koźniewska B., 1988, *Słownik z zakresu synantropizacji szaty roślinnej*, Wydawnictwa UW, Warszawa
- Szczygieł I., Wójtowicz J., król J. Wąsowicz A., Kwecko P., Pasieczna A., Tomassi-Morawiec H., 2009, *Objaśnienia do mapy geośrodowiskowej Polski 1:50 000*, arkusz Ustronie Morskie (44), PIG PIB
- *Waloryzacja przyrodnicza Gminy Ustronie Morskie*, 2015, Biuro Konserwacji Przyrody, Szczecin
- *Waloryzacja przyrodnicza województwa zachodniopomorskiego*, 2010, Biuro Konserwacji Przyrody, Szczecin

Ponadto, wykorzystano materiały pochodzące ze stron internetowych [dostęp: październik, 2021]:

- www.baza.pgi.gov.pl
- www.bip.ustronie-morskie.pl
- www.codgik.gov.pl
- www.crfop.gdos.gov.pl/CRFOP
- www.epsh.pgi.gov.pl
- www.geolog.pgi.gov.pl
- www.geoportal.gov.pl
- www.geoserwis.gdos.gov.pl
- www.google.maps.pl
- www.koszalinski.webewid.pl
- www.pgi.gov.pl
- www.powietrze.gios.gov.pl
- www.psh.gov.pl

- www.ustroniemorskie.e-mapa.net
- www.ustronie-morskie.pl
- www.wios.szczecin.gov.pl
- www.wody.gov.pl

2. Projekt miejscowego planu zagospodarowania przestrzennego

2.1. Ustalenia projektu planu

Przedmiotowy projekt miejscowego planu zagospodarowania przestrzennego dla obszaru zlokalizowanego na północ od drogi ekspresowej S6/S11, obręb Rusowo, gmina Ustronie Morskie, zwany dalej projektem planu składa się z:

- części tekstowej, w formie Uchwały Rady Gminy Ustronie Morskie,
- rysunku planu w skali 1:1000 wraz z wrysem ze studium, stanowiącego załącznik nr 1 do ww. uchwały,
- rozstrzygnięcia o sposobie rozpatrzenia uwag wniesionych do wyłożonego do publicznego wglądu projektu planu, stanowiącego załącznik nr 2 do ww. uchwały,
- rozstrzygnięcia o sposobie realizacji zapisanych w planie inwestycji z zakresu infrastruktury technicznej, które należą do zadań własnych gminy oraz zasadach ich finansowania, zgodnie z przepisami o finansach publicznych, stanowiącego załącznik nr 3 do ww. uchwały,
- danych przestrzennych, o których mowa w art. 67a ustawy z dnia 27 marca 2003r. o planowaniu i zagospodarowaniu przestrzennym, stanowiących załącznik nr 4 do ww. uchwały.

Zakres opracowania miejscowego planu zagospodarowania przestrzennego określa art. 15 Ustawy z dnia 27 marca 2003 r. o planowaniu i zagospodarowaniu przestrzennym (t. j. Dz. U. z 2021 r., poz. 741 z późn. zm.).

Projekt planu ustala **6 terenów** o różnym przeznaczeniu lub różnych zasadach zagospodarowania, w tym:

- **RM** – teren zabudowy zagrodowej w gospodarstwach rolnych, hodowlanych i ogrodniczych,
- **RU** – teren obsługi produkcji w gospodarstwach rolnych, hodowlanych, ogrodniczych,
- **R** – teren rolniczy,
- **ZK** – teren zieleni krajobrazowej,
- **KDD** – teren drogi publicznej klasy dojazdowej,
- **KDD(p)** – teren drogi publicznej klasy dojazdowej (poszerzenie),

Zgodnie z ustaleniami projektu planu w granicach terenu oznaczonego symbolem **RU** obowiązuje zakaz lokalizacji przedsięwzięć mogących zawsze znacząco oddziaływać na środowisko. Ponadto, na terenach oznaczonych symbolem **R** i **ZK** obowiązuje zakaz realizacji zabudowy kubaturowej.

2.2. Główne cele projektu planu

Procedura sporządzenia projektu MPZP prowadzona jest w związku z uchwałą Nr XXIX/236/2021 Rady Gminy Ustronie Morskie z dnia 28 stycznia 2021r. w sprawie przystąpienia do sporządzenia miejscowego planu zagospodarowania przestrzennego dla obszaru zlokalizowanego na północ od drogi ekspresowej S6/S11, obręb Rusowo, gmina Ustronie Morskie.

Głównym celem projektu miejscowego planu zagospodarowania przestrzennego jest zachowanie możliwości zabudowy działek objętych projektem planu, które w myśl obowiązujących przepisów, tj. ustawy z dnia 20 maja 2016r. o inwestycjach w zakresie elektrowni wiatrowych (tj. Dz. U. z 2021r. poz. 724) znalazły się w odległości mniejszej niż dziesięciokrotność wysokości elektrowni wiatrowej, co wpływa na ograniczenia w kształtowaniu zabudowy. Od lipca 2019r. w strefie oddziaływania elektrowni wiatrowych obowiązuje zakaz wydawania decyzji o warunkach zabudowy dla zabudowy mieszkaniowej oraz dla funkcji mieszanej z zabudową mieszkaniową.

2.3. Powiązania projektu planu z innymi dokumentami

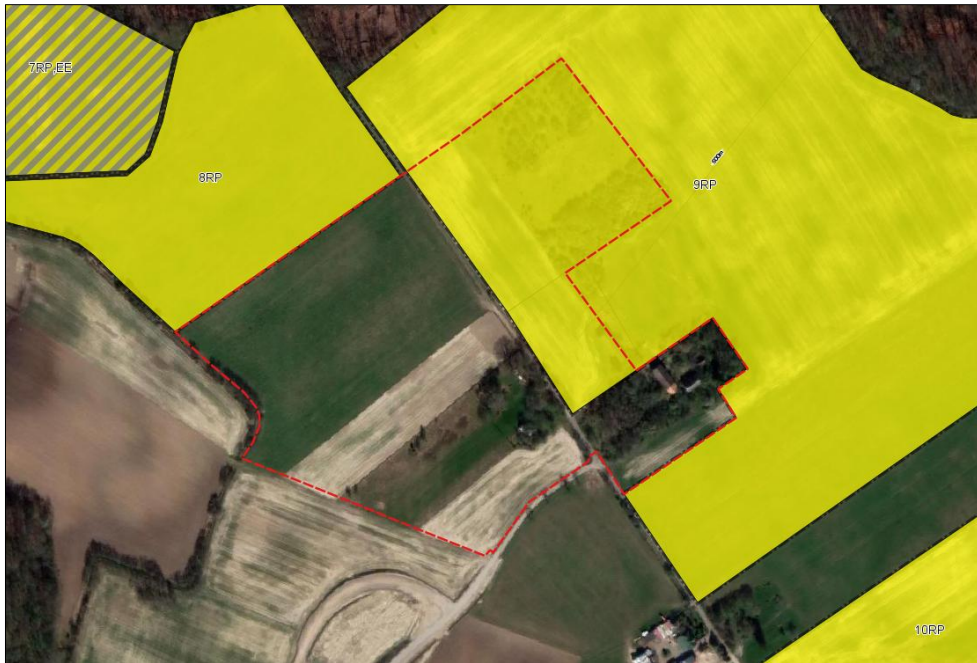
Projekt miejscowego planu zagospodarowania przestrzennego dla obszaru zlokalizowanego na północ od drogi ekspresowej S6/S11, obręb Rusowo, gmina Ustronie Morskie, powiązany jest ze **Studium uwarunkowań i kierunków zagospodarowania przestrzennego Gminy Ustronie Morskie**, uchwalonym Uchwałą XLV/370/2018 Rady Gminy Ustronie Morskie z dnia 6 września 2018r. Część obszaru objętego projektem planu zlokalizowana jest w granicach obowiązującej **Zmiany miejscowego ogólnego planu zagospodarowania przestrzennego gminy Ustronie Morskie z przeznaczeniem terenu pod farmę elektrowni wiatrowych**, uchwalonej Uchwałą Nr XI/55/2003 z dnia 08.09.2003r. w sprawie uchwalenia zmiany miejscowego ogólnego planu zagospodarowania przestrzennego gminy Ustronie Morskie z przeznaczeniem terenu pod farmę elektrowni wiatrowych.

Zgodnie z obowiązującym **Studium uwarunkowań i kierunków zagospodarowania przestrzennego Gminy Ustronie Morskie** (ryc. 1) obszar projektu planu zlokalizowany jest w granicach funkcji: terenów zabudowy zagrodowej oraz towarzyszącej im funkcji usług rzemieślniczych (RM), terenów upraw ogrodnich (RO), terenów zadrzewionych i zakrzewionych (ZLN), terenów rolniczych (R, PS, RL), w granicach których dopuszcza się realizację zabudowy zagrodowej oraz zabudowy służącej obsłudze produkcji rolnej. Ustalenia projektu planu nie są zatem sprzeczne z ustaleniami obowiązującego Studium.



Ryc. 1 Granica obszaru objętego projektem MPZP na tle SUIKZP Gminy Ustronie Morskie
Źródło: Urząd Gminy w Ustroniu Morskim – System Informacji Przestrzennej

Zgodnie z obowiązującą **Zmianą miejscowego ogólnego planu zagospodarowania przestrzennego gminy Ustronie Morskie z przeznaczeniem terenu pod farmę elektrowni wiatrowych** (ryc. 2) część przedmiotowego obszaru zlokalizowana jest w granicach terenu o funkcji terenów w użytkowaniu rolniczym (9RP). Projekt planu w stosunku do obowiązującego MPZP umożliwia wprowadzenie zabudowy na przedmiotowym obszarze zgodnie z obowiązującym Studium.



Ryc. 2 Granica obszaru objętego MPZP na tle obowiązującego planu miejscowego

Źródło: opracowanie własne na podstawie danych WMS [online:] <http://vmpzp.igeomap.pl/cgi-bin/plany/320807>, dostęp: 19.10.2021r.

Na politykę przestrzenną gminy Ustronie Morskie składają się również dokumenty szczebla lokalnego, powiatowego, wojewódzkiego:

- **Strategia Rozwoju Gminy Ustronie Morskie na lata 2016-2020+** – dokument wskazujący politykę rozwojową gminy. Kładzie nacisk na zrównoważony rozwój gminy, którego efektem będzie poprawa warunków i jakości życia mieszkańców oraz wykorzystanie walorów regionu;
- **Gminny program opieki nad zabytkami Gminy Ustronie Morskie na lata 2019-2022** – dokument uzupełniający do aktów planowania. Stanowi podstawę dla polityki administracyjnej w zakresie działań inicjujących, wspierających i koordynujących prace z dziedziny ochrony zabytków i krajobrazu kulturowego oraz upowszechniania i promowania dziedzictwa kulturowego gminy;
- **Plan gospodarki niskoemisyjnej dla Gminy Ustronie Morskie** – dokument strategiczny, który koncentruje się na podniesieniu efektywności energetycznej. Zawiera informacje na temat inwentaryzacji stanu emisji gazów cieplarnianych, identyfikacji głównych antropogenicznych źródeł emisji dwutlenku węgla na terenie gminy oraz działań zmierzających do redukcji szkodliwych zanieczyszczeń;
- **Program Ochrony Środowiska dla Powiatu Kołobrzeskiego na lata 2014-2017 z perspektywą na lata 2018-2021. Aktualizacja II** – dokument określający stan środowiska powiatu kołobrzeskiego, wyznaczający cele i kierunki działań proekologicznych w celu poprawy jakości życia mieszkańców i stanu środowiska. Najistotniejszymi celami w zakresie ochrony środowiska dla powiatu są: racjonalne użytkowanie zasobów naturalnych, ochrona powietrza, ochrona przed hałasem oraz promieniowaniem elektromagnetycznym, ochrona wód, gleb, zasobów przyrodniczych, a także prowadzenie efektywnej edukacji ekologicznej. Aktualnie trwają prace nad projektem „Programu Ochrony Środowiska dla Powiatu Kołobrzeskiego na lata 2021-2024 z perspektywą do roku 2028 wraz z Prognozą oddziaływania na środowisko”;

- **Strategia Rozwoju Województwa Zachodniopomorskiego do roku 2030** – wskazuje wizję rozwoju regionu, identyfikuje obszary priorytetowe, dla których sformułowano cele strategiczne polityki rozwoju województwa zachodniopomorskiego, wyznaczając ścieżkę do osiągnięcia zamierzonej wizji rozwoju regionu w perspektywie do roku 2030;
- **Plan zagospodarowania przestrzennego województwa zachodniopomorskiego** – dokument o charakterze regionalnym, stanowiący jeden z elementów szerokiego podejścia do planowania, istotny w kontekście koordynacji działań polityki przestrzennej. Określa uwarunkowania, kierunki rozwoju województwa w zakresie organizacji sieci osadniczej, infrastruktury technicznej, społecznej, ochrony środowiska, czy lokalizacji inwestycji celu publicznego;
- **Program Ochrony Środowiska Województwa Zachodniopomorskiego na lata 2016 – 2020 z perspektywą do 2024** – ocenia stan środowiska na terenie województwa zachodniopomorskiego. Głównym celem programu jest dążenie do poprawy stanu środowiska w województwie, ograniczenie negatywnego wpływu zanieczyszczeń na środowisko, ochrona i rozwój walorów środowiska oraz racjonalne gospodarowanie zasobami środowiska. Pełni również rolę wytycznych do określenia celów i zadań na poziomie powiatowym i gminnym;
- **Plan Gospodarki Odpadami dla Województwa Zachodniopomorskiego na lata 2020-2026 z uwzględnieniem perspektywy na lata 2027-2032** – plan, którego głównym celem jest utworzenie w województwie zintegrowanej sieci instalacji gospodarowania odpadami, spełniających wymagania ochrony środowiska. Zawiera aktualny obraz stanu gospodarki odpadami w województwie zachodniopomorskim.

Poza ww. dokumentami, nadrzędną rolę w planowaniu przestrzennym na szczeblu krajowym stanowi **Długookresowa Strategia Rozwoju Kraju – Polska 2030**, która określa cele i priorytety polityki rozwoju w perspektywie najbliższych lat oraz warunki, które powinny ten rozwój zapewnić. Stanowi podstawowy dokument strategiczny polityki regionalnej państwa w perspektywie do 2030 roku.

3. Propozycje dotyczące przewidywanych metod analizy skutków realizacji postanowień projektowanego dokumentu oraz częstotliwości jej przeprowadzania

Monitoring środowiska przyrodniczego regulowany jest przepisami ustawy z dnia 3 października 2008 r. o udostępnianiu informacji o środowisku i jego ochronie oraz o ocenach oddziaływania na środowisko i jego ochronie, udziale społeczeństwa w ochronie środowiska oraz o ocenach oddziaływania na środowisko (t.j. Dz. U. z 2021r., poz. 2373 z późn. zm.), której głównym zadaniem jest regulowanie zasad postępowania w zakresie ocen oddziaływania inwestycji na środowisko.

Zgodnie z art. 55 ust. 5. Organ opracowujący projekt dokumentu jest obowiązany prowadzić monitoring skutków realizacji postanowień przyjętego dokumentu w zakresie oddziaływania na środowisko, zgodnie z częstotliwością i metodami, o których mowa w ust. 3 pkt 5. Zatem obowiązek przeprowadzenia monitoringu skutków realizacji postanowień MPZP leży po stronie organu opracowującego dokument, a więc Wójta Gminy Ustronie Morskie.

Analiza skutków realizacji postanowień projektowanego planu może być również przeprowadzana na podstawie indywidualnych zamówień lub w ramach oceny aktualności studium i planów

sporządzanych przez Wójta Gminy Ustronie Morskie. Opracowanie takie opiera się głównie na rejestrach wydanych decyzji o ustaleniu warunków zabudowy, uchwalonych planów oraz weryfikacji aktualności Studium. Obowiązek wykonywania analiz wynika z Ustawy o planowaniu i zagospodarowaniu przestrzennym (t.j. Dz.U. 2021 poz. 741 z późn. zm.). Ocenę aktualności studium i planów powinno się sporządzać co najmniej raz w czasie kadencji rady. Z tą samą częstotliwością wykonywana byłaby analiza skutków realizacji postanowień planu, jeśli nastalaby taka konieczność.

Przeprowadzanie analiz i monitoringu może opierać się na uprzednio wykonanych prognozach, raportach i ocenach oddziaływania na środowisko. Jest to istotne źródło danych niezbędnych do analizy środowiskowej terenu.

4. Informacje o możliwym transgranicznym oddziaływaniu na środowisko

Realizacja założeń planu nie przyniesie oddziaływania o zasięgu transgranicznym. Plan nie wprowadza zmian w skali, która mogłaby przynieść skutki środowiskowe poza granicami kraju.

5. Istniejący stan środowiska

5.1. Położenie fizyczno-geograficzne

Obszar projektu planu zlokalizowany jest we wschodniej części gminy Ustronie Morskie (powiat kołobrzeski, województwo zachodniopomorskie), w północnej części obrębu Rusowo (ryc. 3). Powierzchnia objęta opracowaniem obejmuje obszar ok. 9,44 ha. Obszar położony jest na północ od drogi ekspresowej S6, w odległości ok. 170 m od krawędzi jezdni ww. drogi i stanowi głównie teren niezabudowany, częściowo użytkowany rolniczo. W granicach opracowania występuje również zabudowa zagrodowa (fot. 1) oraz budynki gospodarcze (fot. 2).



*Fot. 1 Budynek gospodarczy w zabudowie zagrodowej na dz. nr 38/3, obręb Rusowo
Źródło: archiwum własne*



*Fot. 2 Budynek gospodarczy na dz. nr 38/5, obręb Rusowo
Źródło: archiwum własne*



Ryc. 3 Położenie obszaru objętego projektem MPZP na tle gminy Ustronie Morskie
Źródło: opracowanie własne na podstawie danych GUGiK na podkładzie Google Maps

W granicach przedmiotowego obszaru przebiega droga publiczna gminna nr 871038Z Rusowo/Kukinia, która również przebiega wzdłuż południowej granicy obszaru MPZP. Najbliższe sąsiedztwo tworzą tereny rolnicze oraz pojedyncze zadrzewienia śródpolne. W odległości ok. 100 m na północ od granic przedmiotowego obszaru występują lasy. W okolicy występuje również droga ekspresowa S6, turbina wiatrowa oraz zabudowa zagrodowa (ryc. 4).



Ryc. 4 Lokalizacja obszaru objętego prognozą na tle fragmentu gminy Ustronie Morskie
 Źródło: opracowanie własne na podkładzie Google Maps

Zgodnie z podziałem Polski na regiony fizycznogeograficzne (Solon i in., 2018) przedmiotowy obszar położony jest w megaregionie Pozaalpejska Europa Środkowa, prowincji Niż Środkowoeuropejski, podprowincji Pobrzeża Południowobałtyckie, makroregionie Pobrzeże Koszalińskie, w północno-zachodniej części mezoregionu Równina Białogardzka (ryc. 5).



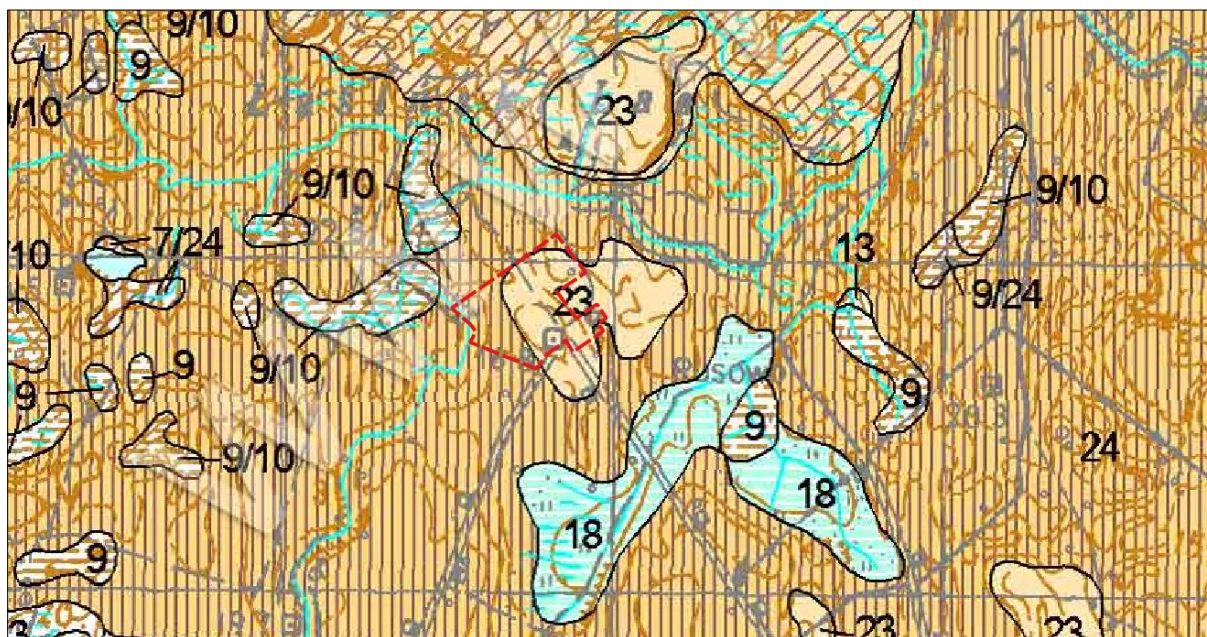
Ryc. 5 Równina Białogardzka na tle mezoregionów Polski
 Źródło: opracowanie własne na podstawie Solon J. et al., 2018, Physico-geographical mesoregions of Poland: verification and adjustment of boundaries on the basis of contemporary spatial data, Geographia Polonica, 91, 2, 143-170

Równina Białogardzka według Kondrackiego (2000) zlokalizowana jest na wschód od doliny Parsęty między Białogardem a Koszalinem. Obejmuje powierzchnię ok. 1800 km² i stanowi glaciektogenicznie spiętrzoną morenę czołową z piaskami i iltami trzeciorzędowymi. Powierzchnię równiny tworzy lekko falista morena denna, którą przecinają prawe dopływy Parsęty. W granicach Równiny Białogardzkiej jeziora są małe i nieliczne, a zagłębienia bezodpływowe uległy zatorfieniu. Równinę tworzą grunty gliniasto-piaszczyste, które stanowią podłoże dla gleb brunatnoziemnych i bielicoziemnych.

5.2. Budowa geologiczna, warunki glebowe i surowce mineralne

Budowę geologiczną gminy Ustronie Morskie stanowią w głównej mierze struktury czwartorzędowe – gliny i piaski, pod którymi występują trzeciorzędowe utwory jurajskie, na które składają się piaski, piaskowce, wapienie, margle, ility i mułki. Utwory czwartorzędowe, z których zabudowana jest gmina wykształciły się w plejstocenie, podczas zlodowacenia północnopolskiego stadiu głównego fazy pomorskiej oraz w holocenie. Miąższość osadów czwartorzędowych waha się od 25 do 150 m.

Zgodnie ze szczegółową mapą geologiczną Polski (Dobrcka, 1984) przeważającą część obszaru objętego prognozą zajmują piaski i żwiry lodowcowe. Jedynie niewielką północną i zachodnią część tworzą gliny zwałowe (ryc. 6).



Ryc. 6 Granica obszaru objętego prognozą na tle szczegółowej mapy geologicznej Polski 1:50 000 - arkusz 44-Ustronie Morskie

Źródło: Dobrcka E., 1984, Szczegółowa mapa geologiczna Polski 1:50 000 – arkusz 44-Ustronie Morskie, [online:] http://bazadata.pgi.gov.pl/data/smgp/arkusze_skany/smgp0044.jpg, dostęp: 19.10.2021

Oznaczenia do ryc. 6:

23	g pż Q_p^{B3}	Piaski i żwiry lodowcowe
24	g gzw Q_p^{B3}	Gliny zwałowe

Okolice miejscowości Rusowo zlokalizowane są w rejonie o warunkach geologiczno-inżynierskich korzystnych dla budownictwa (Dobrcka, 1988). W rejonie tym występują grunty pochodzenia

lodowcowego i wodnolodowcowego. Poziom wód gruntowych występuje na głębokości powyżej 2 m. Grunty pochodzenia lodowcowego – w przypadku przedmiotowego obszaru są to piaski i żwiry oraz gliny zwałowe – stanowią głównie gliny piaszczyste oraz piaski o frakcji pylastej i ilastej. Na całym obszarze objętym projektem planu przeważają gleby brunatne właściwe i kwaśne oraz gleby piaszczyste.

W granicach przedmiotowego obszaru nie występują złoża surowców naturalnych. Ponadto, obszar objęty prognozą położony jest poza występowaniem terenów potencjalnie zagrożonych ruchami masowymi.

5.3. Wody powierzchniowe i podziemne

Obszar objęty opracowaniem zlokalizowany jest w granicach zlewni Jednolitej Części Wód Powierzchniowych RW6000174546 Czerwona do Łopieniczki z jez. Parnowskim, należącej do dorzecza Odry. Zgodnie z kartą charakterystyki JCWP jej stan/potencjał ekologiczny za lata 2010-2012 oceniono jako poniżej dobrego, stan chemiczny jako dobry, zaś stan ogólny jako zły. W granicach obszaru objętego opracowaniem nie występują wody powierzchniowe śródlądowe oraz obszary zagrożone powodzią. Przedmiotowy obszar położony jest poza granicami występowania Głównych Zbiorników Wód Powierzchniowych.

Obszar objęty projektem MPZP położony jest w zasięgu Jednolitej Części Wód Podziemnych nr 9, stanowiącej region wodny Dolnej Odry i Przymorza Zachodniego. Zgodnie z kartą charakterystyki JCWPd (2012) ocena stanu wód podziemnych regionu przedstawia się następująco:

- stan ilościowy: dobry,
- stan chemiczny: dobry,
- stan ogólny JCWPd: dobry,
- ocena ryzyka niespełnienia celów środowiskowych: niezagrożona,
- obszary szczególnie narażone na zanieczyszczenia azotami pochodzenia rolniczego: brak,
- zagrożenia suszą: <7 (liczba niżówek – susz hydrologicznych w latach 1951-2000),
- zagrożenia podtopieniem: tak, w granicach objętych prognozą – nie występują.

Zgodnie z *Raportem oceny stanu jednolitych części wód podziemnych w dorzeczach – stan na rok 2019 (2020)* stan chemiczny wód podziemnych JCWPd nr 9 oceniono jako dobry, zaś stan ilościowy jako słaby. Do wskaźników powodujących słaby stan wód zalicza się:

- obniżenie zwierciadła wód podziemnych w obrębie tarasu zalewowego rzeki Parsęta – w obrębie zlewni Parsęty od Niecieczy do Wielkiego Rowu (I), na obszarze której występują liczne torfowiska,
- intensywna eksploatacja obiektów wchodzących w skład ujęcia wód w Bogucinie-Rościęcinie,
- brak stanowisk badawczych w ramach sieci Monitoringu Siedlisk i Gatunków dla zagrożonych siedlisk przyrodniczych.

Zgodnie z mapą hydrogeologiczną Polski 1:50 000 – arkusz 44 (Oficjalna, Piegat, 2000) całość obszaru objętego opracowaniem charakteryzuje się dobrą jakością wód podziemnych głównego użytkowego poziomu wodonośnego, a woda nie wymaga uzdatniania. Wydajność potencjalna studni wierconej wynosi 30-50 m³/h. Stopień zagrożenia wód na przedmiotowym obszarze jest niski, nie występują ogniska zanieczyszczeń.

5.4. Warunki klimatyczne

Pod względem klimatycznym gmina Ustronie Morskie leży w krainie klimatycznej Pobrzeża Kołobrzesckiego. Istotny wpływ na klimat obszaru wywiera sąsiedztwo Morza Bałtyckiego oraz uwarunkowania terenowe. Cechami charakterystycznymi klimatu gminy, zgodnie z obowiązującym Studium (2018) są:

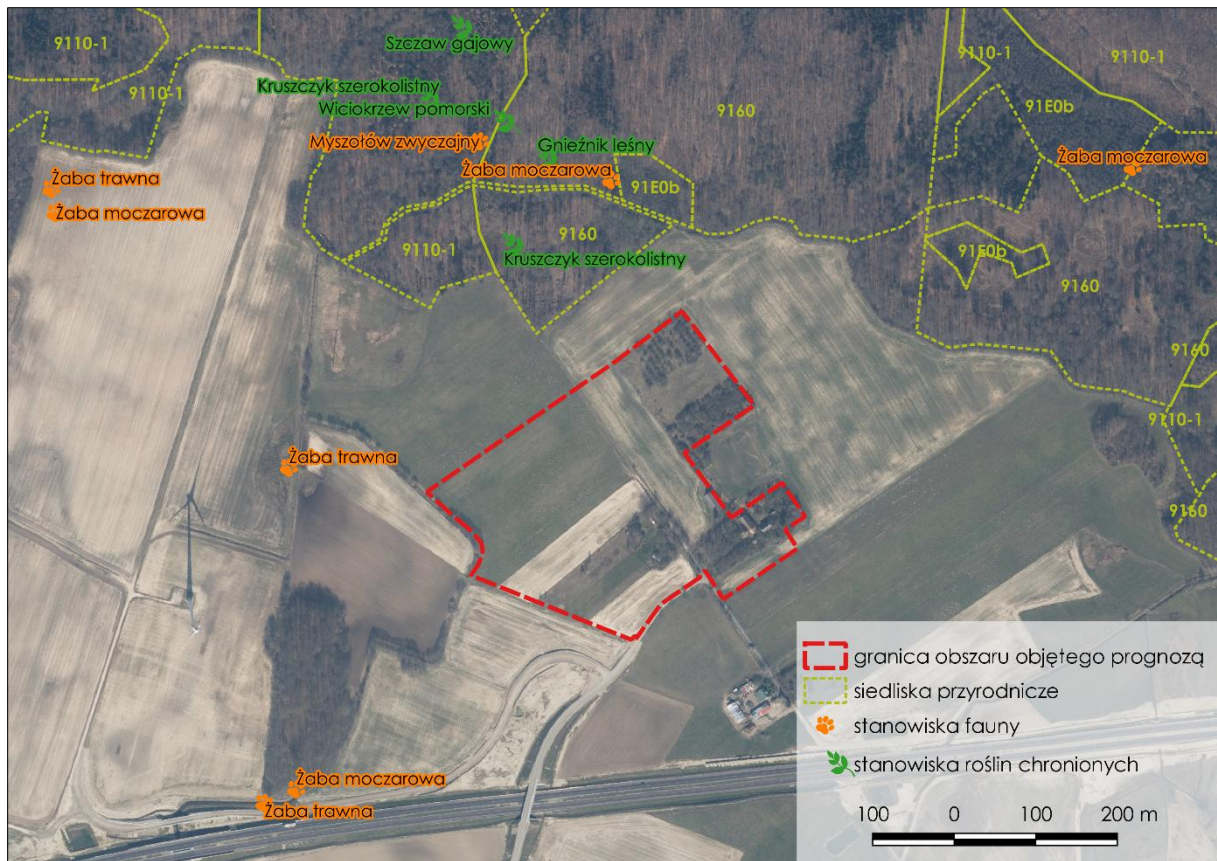
- średnia temperatura roczna 7,5-7,9 °C,
- średnia temperatura lata 13,5-14,0 °C,
- średnia liczba dni gorących 8-13 dni,
- średnia liczba dni z pokrywą śnieżną 35-45 dni,
- średnia suma opadów atmosferycznych w ciągu roku 550-650 mm,
- w okresie jesienno-zimowym przewaga wiatrów wiejących od strony lądu, zaś w okresie wiosenno-letnim przeważają wiatry wiejące od morza,
- w okresie jesienno-zimowym występują całodniowe opady i mgły.

Cały obszar charakteryzuje się stosunkowo dużą wietrznością. Wiosną przeważają wiatry mroźne i suche z kierunków wschodnich i północno-wschodnich, latem dominują deszczowe i chłodne wiatry zachodnie i północno-zachodnie, zaś jesienią ciepłe wiatry południowo-wschodnie. Uwarunkowania klimatyczne gminy, a tym samym obszaru objętego prognozą opisane zostały na podstawie obowiązującego *Studium uwarunkowań i kierunków zagospodarowania przestrzennego Gminy Ustronie Morskie (2018)*.

5.5. Roślinność i świat zwierzęcy

Zgodnie z regionalizacją geobotaniczną Polski wg Matuszkiewicza (2008a) obszar opracowania należy do Działu Pomorskiego (A), Poddziału Kraina Pobrzeża Południobałtyckiego (A.2.), Okręgu Koszalińsko-Wolińskiego (A.2.2.), Podokręgu Trzebiatowsko-Koszalińskiego (A.2.2.d).

W granicach przedmiotowego obszaru, zgodnie z potencjalną roślinnością naturalną Polski wg Matuszkiewicza (2008b) występuje żyzna buczyna niżowa, zwana także buczyną pomorską. Krajobraz pomorskich buczyn jest związany z występowaniem wysoczyzn morenowych późniejszych faz Złodowacenia Bałtyckiego z glinami zwałowymi. Jest to krajobraz charakterystyczny dla terenów zlokalizowanych na zachód od Wisły.



Ryc. 7 Granica obszaru objętego projektem planu na tle stanowisk fauny i flory oraz siedlisk przyrodniczych

Źródło: opracowanie własne na podstawie Waloryzacji przyrodniczej województwa zachodniopomorskiego, 2010, Biuro Konserwacji Przyrody, Szczecin

Według Waloryzacji przyrodniczej województwa zachodniopomorskiego (2010) na terenach leśnych, położonych na północ od granicy obszaru objętego projektem planu występują siedliska przyrodnicze:

- 9110-1 – kwaśna buczyna niżowa,
- 9160 – grąd subatlantycki,
- 91E0b – łągi olszowe, olszowo-jesionowe, jesionowe.

Zespół kwaśnej buczyny niżowej *Luzulo-Fagetum* występuje na glebach suchszych i zakwaszonych. Gatunkiem runa charakterystycznym tego zespołu jest kosmatka owłosiona (łac. *Luzula pilosa*). Kwaśna buczyna niżowa występuje na skłonach wzniesień morenowych. Runo leśne porastają darniki mchów. W kwaśnych siedliskach występują śmiełek pogięty, siódmaczek leśny, turzyca pigułkowata. Drzewostan bukowy zakłócają wprowadzane w celach gospodarczych sosna i świerk.

Siedlisko grądu subatlantyckiego *Stellario holostaeae-Carpinetum* występuje bliżej wybrzeża morskiego. Charakterystycznymi gatunkami dla tego kompleksu są gwiazdnica wielokwiatowa, miodunki, kupkówka, groszek skrzydłasty. w podsycie leszczyna. W drzewostanie występuje grab, dąb, buk.

Łągi olszowe, olszowo-jesionowe, jesionowe to siedliska związane z terenami lub dolinami dużych rzek, bądź zabagnionych dolin małych cieków. Charakterystycznymi, identyfikującymi siedlisko

gatunkami są: olsza czarna i jesion wyniosły. W warstwie drzew i podszycie występuje klon zwyczajny, grab pospolity, czeremcha zwyczajna, wiąz górski.

Zgodnie z *Waloryzacją przyrodniczą województwa zachodniopomorskiego* (2010) w sąsiedztwie przedmiotowego obszaru, podczas inwentaryzacji przyrodniczej prowadzonej w latach 1996-2008, stwierdzono występowanie następujących gatunków roślin chronionych: kruszczyk szerokolistny (łac. *Epipactis helleborine*), gnieźnik leśny (łac. *Neottia nidus-avis*), wiciokrzew pomorski (łac. *Lonicera periclymenum*). Ponadto, zinwentaryzowano chronione gatunki zwierząt: żaba trawna (łac. *Rana temporaria*), żaba moczarowa (łac. *Rana arvalis*), myszołów zwyczajny (łac. *Buteo buteo*).

W granicach obszaru objętego prognozą, zgodnie z ww. *Waloryzacją (...)* (2010), nie występują:

- gatunki roślin naczyniowych chronionych na podstawie Rozporządzenia Ministra Środowiska z dnia 9 października 2014 r. w sprawie ochrony gatunkowej roślin (t.j. Dz. U. z 2014r., poz. 1409);
- gatunki zwierząt chronionych na podstawie Rozporządzenia Ministra Środowiska z dnia 16 grudnia 2016 r. w sprawie ochrony gatunkowej zwierząt (t.j. Dz. U. z 2016r., poz. 2183);
- gatunki grzybów chronionych na podstawie Rozporządzenia Ministra Środowiska z dnia 9 października 2014 r. w sprawie ochrony gatunkowej grzybów (t.j. Dz. U., z 2014r., poz. 1408).
- siedliska przyrodnicze oraz gatunki będące przedmiotem zainteresowania Wspólnoty podlegające ochronie na podstawie Rozporządzenia Ministra Środowiska z dnia 13 kwietnia 2010 r. w sprawie siedlisk przyrodniczych oraz gatunków będących przedmiotem zainteresowania Wspólnoty, a także kryteriów wyboru obszarów kwalifikujących się do uznania lub wyznaczenia jako obszary Natura 2000 (t.j. Dz. U. z 2014 r. poz. 1713);
- obszary specjalnej ochrony ptaków podlegające ochronie na podstawie Rozporządzenia Ministra Środowiska z dnia 12 stycznia 2011 r. w sprawie obszarów specjalnej ochrony ptaków (Dz. U. Nr 25, poz. 133 z późn. zm.), w związku z Dyrektywą Parlamentu Europejskiego i Rady 2009/147/WE z dnia 30 listopada 2009r. w sprawie ochrony dzikiego ptactwa.

Przedmiotowy obszar jest częściowo użytkowany rolniczo, w związku z czym istotną rolę w krajobrazie roślinnym stanowią rozprzestrzeniające się na całym obszarze siedliska segetalne – pola uprawne (fot. 3), ogródki, sady, powstałe w wyniku działalności człowieka (Sudnik-Wójcikowska, Koźniewska, 1988).



Fot. 3 Przykład siedliska segetalnego w granicach obszaru objętego prognozą
Źródło: archiwum własne



Fot. 4 Roślinność łąkowa (projektowany teren rolniczy)
Źródło: archiwum własne

Roślinność przedmiotowego obszaru reprezentowana jest przez gatunki drzew owocowych. Licznie występują m. in. odmiany wiśni, jabłoni, grusz i śliw – śliwa tarnina (łac. *Prunus spinosa*), śliwa ałyczka (łac. *Prunus cerasifera*), śliwa domowa (łac. *Prunus domestica*), czereśnia ptasia (łac. *Prunus avium*). Podczas wizji terenowej stwierdzono występowanie takich gatunków jak: śnieguliczka biała (łac. *Symphoricarpos albus*), bez czarny (łac. *Sambucus nigra*), kalina koralowa (łac. *Viburnum opulus*), lilak pospolity (łac. *Syringa vulgaris*), buk pospolity (łac. *Fagus sylvatica*), leszczyna pospolita (łac. *Corylus avellana*), świerk pospolity (łac. *Picea abies*). Poza ww. gatunkami wzdłuż istniejących dróg wykształciła się roślinność ruderalna, głównie pospolicie występujące trawy i byliny, takie jak: podagrycznik pospolity, bluszcz kurdybanek, mniszek pospolity, babka lancetowata, babka zwyczajna, wiechlina roczna, wiechlina łąkowa, krwawnik pospolity, kupkówka pospolita, życica trwała, stokłosa polna.

W obszarze objętym opracowaniem może dochodzić do występowania gatunków zwierzyny drobnej i zwierzyny łownej, migrujących z kompleksów leśnych zlokalizowanych na północ od granicy obszaru prognozy. Krajobraz rolniczy sprzyja głównie bytowaniu gatunków awifauny preferującej otwarte tereny łąk, pastwisk, pól uprawnych. Istniejące w obszarze zadrzewienia mogą stanowić miejsce występowania wielu ptaków np. sikora modraszka, szpak, kowalik, sójka, dzięcioł oraz drobnych ssaków, takich jak wiewiórka, popielica, mysz polna, nornica. Trawy zaś stanowią miejsce występowania licznych gatunków owadów.

5.6. Obiekty i obszary chronione

W granicach obszaru objętego prognozą nie występują obszary i obiekty objęte ochroną prawną na podstawie Ustawy z dnia 16 kwietnia 2004 r. o ochronie przyrody (t.j. Dz. U. z 2021 r. poz. 1098 z późn. zm.). Najbliższej zlokalizowanymi obszarowymi formami ochrony przyrody są:

- obszary chronionego krajobrazu: Koszaliński Pas Nadmorski – ok. 2 km na północ;
- obszary specjalnej ochrony Natura 2000: Zatoka Pomorska – ok. 4,4 km na północ;
- rezerваты przyrody:
 - Stramniczka – ok. 6,2 km na południowy-zachód,
 - Warnie Bagno – ok. 9,4 km na południowy-wschód,
 - Wierzchomińskie Bagno ok. 9,9 km na południowy-wschód;
- specjalne obszary ochrony Natura 2000:
 - Trzebiatowsko-Kołobrzeski Pas Nadmorski – ok. 3,3 km na północ,
 - Dorzecze Parsęty – ok. 2,1 km na południe
 - Warnie Bagno – ok. 5,9 km na południowy-wschód;

- użytki ekologiczne: Ekopark Wschodni – ok. 6,7 km na północny-zachód.




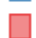

Szczegółowa lokalizacja obszaru objętego prognozą na tle form ochrony przyrody została przedstawiona na ryc. 8.



Ryc. 8 Granica obszaru objętego projektem MPZP na tle form ochrony przyrody

Źródło: opracowanie własne na podstawie danych GDOŚ na podkładzie Google Maps

Oznaczenia do ryc. 8:

-  Pomniki Przyrody
-  Rezerваты
-  Obszary Chronionego Krajobrazu
-  Natura 2000 - obszary ptasie
-  Natura 2000 - obszary siedliskowe

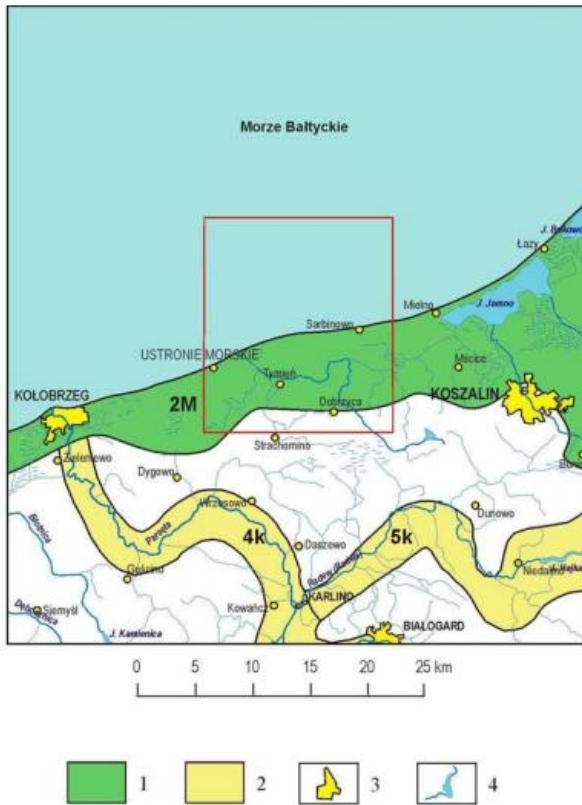
W granicach przedmiotowego obszaru nie występują obszary i obiekty objęte ochroną na podstawie ustawy z dnia 23.07.2003r. o ochronie zabytków i opiece nad zabytkami (t.j. Dz. U. z 2021r. poz. 710 z późn. zm.).

Ponadto, w granicach obszaru objętego prognozą, nie występują:

- złoża surowców naturalnych oraz obszary i tereny górnicze, objęte ochroną na podstawie ustawy z dnia 9 czerwca 2011 r. Prawo geologiczne i górnicze (t.j. Dz. U. z 2021 r. poz. 1420 z późn. zm.);
- siedliska leśne, podlegające ochronie na podstawie ustawy z dnia 28 września 1991 r. o lasach (t.j. Dz. U. z 2021 r. poz. 1463 z późn. zm.);
- grunty chronione (klasy bonitacyjne I-III), podlegające ochronie na podstawie ustawy z dnia 3 lutego 1995r. o ochronie gruntów rolnych i leśnych (t.j. Dz. U z 2021r. poz. 1326 z późn. zm.).

5.7. Krajowa sieć ekologiczna ECUNET

Krajowa sieć ekologiczna ECUNET – Polska (Liro red., 1998) stanowi wielkoprzestrzenny system obszarów węzłowych regionów przyrodniczych kraju, najlepiej zachowanych pod względem przyrodniczym. Obszar objęty projektem planu położony jest w granicach obszaru węzłowego o znaczeniu międzynarodowym, należących do krajowej sieci ekologicznej ECUNET-Polska. Wybrzeże Bałtyku obejmuje najbardziej specyficzne ekosystemy pobrzeża z obszarami klifowymi, wydmowymi i torfowiskami.



Oznaczenia do ryc. 9:

1 – obszary węzłowe o znaczeniu międzynarodowym, jego numer i nazwa:

2M – Wybrzeża Bałtyku;

2 – międzynarodowy korytarz ekologiczny, jego numer i nazwa:

4k – Parsęty

5k – Radwi

3 – obszar miasta

4 – rzeki i jeziora

Ryc. 9 Arkusz Ustronie Morskie (44) na tle Krajowej Sieci Ekologicznej ECUNET

źródło: Liro, 1998, [w:] *Objaśnienia do mapy geosrodowiskowej Polski 1:50000*, Arkusz Ustronie Morskie (44), 2009, PIG PIB

5.8. Jakość powietrza atmosferycznego

Podstawowym czynnikiem wpływającym na jakość powietrza atmosferycznego jest emisja zanieczyszczeń punktowych, liniowych i powierzchniowych. Zanieczyszczenia liniowe pochodzą z ruchu komunikacyjnego, co w przypadku przedmiotowego terenu stanowi najważniejsze źródło zanieczyszczeń powietrza. Najgroźniejszymi dla jakości powietrza gazami są np. dwutlenek azotu, dwutlenek siarki, tlenki węgla, węglowodory aromatyczne, czy substancje pyłowe. Emisja punktowa zanieczyszczeń związana jest ze zorganizowanymi źródłami w wyniku energetycznego spalania paliw i przemysłowych procesów technologicznych, zaś powierzchniowa związana jest z emisją niską (paleniska domowe i lokalne kotłownie węglowe).

W obszarze objętym prognozą ruch odbywa się po drodze publicznej gminnej nr 871038Z. W odległości ok. 170 m na południe przebiega droga ekspresowa S6 odcinek Ustronie Morskie –

Koszalin, oddana w 2019 r. Dlatego też, głównym źródłem zanieczyszczeń powietrza w granicach przedmiotowego obszaru jest emisja liniowa z ww. dróg.

Według raportu *Stan środowiska w województwie zachodniopomorskim. Raport 2020 (2020)* wielkość emisji całkowitej z obszaru województwa zachodniopomorskiego została zinwentaryzowana przez Krajowy Ośrodek Bilansowania i Zarządzania Emisjami Instytutu Ochrony Środowiska-PIB (KOBIZE) i obejmowała łączną emisję ze źródeł antropogenicznych w wysokości: 17423 Mg tlenków siarki, 23081 Mg tlenków azotu, 10207 Mg pyłu PM10, 9717 Mg pyłu PM2,5 oraz 5014 kg benzo(a)pirenu. Podstawowe źródło tlenków siarki i benzo(a)pirenu stanowiła emisja powierzchniowa i punktowa. Na wielkość pozostałych – tlenków azotu, pyłu PM10 i pyłu PM2,5 – wpływ miały emisja punktowa, liniowa i powierzchniowa.

Na potrzeby rocznej oceny jakości powietrza, prowadzonej przez Główny Inspektorat Ochrony Środowiska, województwo zachodniopomorskie podzielone zostało na trzy strefy:

1. Aglomeracja Szczecińska, w skład której wchodzi aglomeracja o liczbie mieszkańców powyżej 250 tys.,
2. miasto Koszalin (nie będące aglomeracją) miasto o liczbie mieszkańców powyżej 100 tys.,
3. strefa zachodniopomorska, w skład której wchodzi pozostała część województwa – 19 powiatów, w tym powiat kołobrzeski, w którym leży gmina Ustronie Morskie.

We wszystkich trzech ww. strefach ocenie podlega jakość powietrza, jedynie w strefie zachodniopomorskiej ocenie podlega także ochrona roślin. Zgodnie z *Roczną oceną jakości powietrza w województwie zachodniopomorskim (...)* (2021) w 2020 r. w gminie Ustronie Morskie nastąpiło przekroczenie ozonu, wpływającego na zdrowie ludzi i ochronę roślin. Zanieczyszczenie ozonem wpływa na choroby układu krążenia, podrażnienia górnych dróg oddechowych, oczu oraz może utrudniać oddychanie.

W granicach gminy Ustronie Morskie brak jest stacji pomiarowych jakości powietrza, funkcjonujących w ramach Państwowego Monitoringu Środowiska, należących do Głównego Inspektoratu Ochrony Środowiska. Najbliższej zlokalizowana stacja zlokalizowana jest w Kołobrzegu – ul. Jana Kasprówicza, w odległości ok. 13,5 km na zachód w linii prostej od granic obszaru objętego projektem MPZP.

Stan jakości powietrza na ww. stacji pomiarowej w dniu 22.10.2021r. w godzinach od 11.00 do 12.00, według polskiego indeksu jakości powietrza, oceniono jako bardzo dobry. Wskaźniki pomiaru jakości powietrza dla ww. stacji przedstawiono poniżej:

- PM2,5: 4,6 $\mu\text{g}/\text{m}^3$,
- PM10: 6,5 $\mu\text{g}/\text{m}^3$,
- NO₂: 13,5 $\mu\text{g}/\text{m}^3$.

Według Polskiego indeksu jakości powietrza bardzo dobry stan powietrza oznacza bardzo dobrą jakość powietrza, brak zagrożenia dla zdrowia oraz nieograniczone, bardzo sprzyjające warunki do wszelkich aktywności na wolnym powietrzu.

W związku z powyższym, można uznać, iż jakość powietrza w granicach objętych projektem MPZP jest również dobra i nie zagraża zdrowiu człowieka i środowisku. Jednakże, może ulec zmianie z uwagi na porę dnia, bądź porę roku.

5.9. Klimat akustyczny

Istotny wpływ na kształtowanie się klimatu akustycznego wywiera hałas. Wyróżnia się różne rodzaje pochodzenia hałasu:

- hałas przemysłowy – pochodzący z instalacji i urządzeń;
- hałas komunikacyjny – drogowy, kolejowy, tramwajowy, lotniczy;
- hałas komunalny – związany z bytowaniem człowieka;
- związany ze środowiskiem pracy.

Jak wcześniej wspomniano w granicach przedmiotowego obszaru przebiega droga publiczna gminna, zaś w bliskim sąsiedztwie droga ekspresowa S6 (oddana w 2019 r.). Największy wpływ na klimat akustyczny przedmiotowego obszaru mają zatem poruszające się po ww. drogach pojazdy, generujące hałas w związku z poruszaniem się pojazdów.

Aktualne mapy akustyczne dla dróg krajowych o ruchu powyżej 3 000 000 pojazdów rocznie na terenie województwa zachodniopomorskiego, sporządzane dla Generalnej Dyrekcji Dróg Krajowych i Autostrad przedstawiają stan na 2018 r. W związku z powyższym nie obejmują odcinka drogi ekspresowej S6 znajdującego się w sąsiedztwie przedmiotowego obszaru.

Dopuszczalne poziomy hałasu regulowane są Rozporządzeniem Ministra Środowiska z dnia 14 czerwca 2007 r. o dopuszczalnych poziomach hałasu w środowisku (tj. Dz. U. z 2014 r. poz. 112). Zgodnie ze *Stanem środowiska w województwie zachodniopomorskim. Raport 2020 (2020)* najistotniejszy wpływ na klimat akustyczny ma hałas komunikacyjny, mniejszy zaś hałas przemysłowy i lotniczy. Utrzymująca się tendencja wzrostowa ilości zarejestrowanych pojazdów wpływa na wzrost natężenia ruchu na drogach oraz presji na środowisko. W województwie zachodniopomorskim tereny w sąsiedztwie dróg krajowych i wojewódzkich oraz tereny największych miast narażone są na ponadnormatywny hałas. Według powyższego raportu na terenie gminy Ustronie Morskie nie wyznaczono punktów pomiarowych poziomu hałasu.

6. Potencjalne zmiany w środowisku w przypadku braku realizacji projektu planu miejscowego

Następstwem braku realizacji projektu planu byłoby pozostawienie obecnego użytkowania w stanie niezmiennym. Przedmiotowy obszar stanowi w znacznej mierze tereny niezabudowane, użytkowane rolniczo. Z punktu widzenia środowiska brak realizacji ustaleń projektowanego MPZP byłby najkorzystniejszą opcją, gdyż nie uległyby zmianie takie komponenty środowiska jak krajobraz, stosunki wodne, powierzchnia ziemi. Ponadto, w myśl obowiązujących przepisów wynikających z bliskiego sąsiedztwa turbin wiatrowych przedmiotowy obszar zostałby pozbawiony możliwości rozwoju, co mogłoby przyczynić się do powstawania konfliktów.

Część obszaru objętego projektem planu zlokalizowana jest w granicach obowiązującej *zmiany miejscowego planu zagospodarowania przestrzennego gminy Ustronie Morskie z przeznaczeniem terenu pod farmę elektrowni wiatrowych*, uchwalonej Uchwałą Nr XI/55/2003 z dnia 08.09.2003r., która przeznaczona jest część północną i wschodnią pod tereny w użytkowaniu rolniczym.

MPZP jest instrumentem realizacji celów i zadań władzy oraz społeczności lokalnej, odpowiadającym aktualnym potrzebom funkcjonalnym, a jego całkowity brak lub brak aktualizacji może prowadzić do chaosu przestrzennego oraz nasilenia się konfliktów pomiędzy potrzebami ochrony środowiska, a potrzebami rozwoju gospodarczego.

7. Stan środowiska na obszarach objętych przewidywanym znaczącym oddziaływaniem

Przedmiotowy projekt MPZP dla analizowanego obszaru nie przewiduje wyznaczania obszarów mogących zawsze znacząco oddziaływać na środowisko. Zgodnie z ustaleniami projektu planu wprowadza się „zakaz lokalizacji przedsięwzięć mogących zawsze znacząco oddziaływać na środowisko, określonych w przepisach odrębnych z zakresu prawa ochrony środowiska oraz przepisach wykonawczych, wskazujących rodzaje przedsięwzięć mogących zawsze i potencjalnie znacząco oddziaływać na środowisko”.

8. Istniejące problemy ochrony środowiska istotne z punktu widzenia realizacji projektowanego dokumentu

Przedmiotowy obszar zlokalizowany jest poza granicami występowania obszarów podlegających ochronie na podstawie ustawy z dnia 16 kwietnia o ochronie przyrody (t.j. Dz. U. z 2021 r., poz. 1098 z późn. zm.). Zgodnie z mapą korytarzy ekologicznych w Polsce, przedmiotowy obszar zlokalizowany jest poza zasięgiem korytarzy ekologicznych oraz obszarów węzłowych. W odległości ok. 3,10 km na południe od przedmiotowego obszaru przebiega korytarz ekologiczny KPn-21B Pobreża Zachodniopomorskie.

Do istniejących problemów ochrony środowiska istotnych z punktu widzenia realizacji projektu MPZP zaliczyć można bliskie sąsiedztwo drogi ekspresowej S6. Ruch samochodowy stanowi główne źródło zanieczyszczeń powietrza i wiąże się z emisją hałasu. Innym istotnym problemem jest występowanie turbiny wiatrowej na dz. nr 9/12, obręb Kukinia, która wpływa na zagospodarowanie terenu. Również wprowadzenie zagospodarowania w bezpośrednim sąsiedztwie kompleksów leśnych może stanowić barierę dla zwierząt migrujących na tereny okalające lasy w celu poszukiwania pożywienia.

9. Cele ochrony środowiska ustanowione na szczeblu międzynarodowym, wspólnotowym i krajowym, istotne z punktu widzenia projektowanego dokumentu

W zakresie ochrony środowiska do najważniejszych dokumentów na szczeblu krajowym należą:

- **Polska 2030. Trzecia fala nowoczesności. Długookresowa Strategia Rozwoju Kraju** – wskazująca główne kierunki działań w zakresie polityki społecznej, rozwoju gospodarki i polityki państwa w zakresie ochrony środowiska, gospodarki przestrzennej i regionalnej, oparta na koncepcji trwałego i zrównoważonego rozwoju. Istotnym celem dokumentu z punktu widzenia ochrony środowiska jest zapewnienie bezpieczeństwa energetycznego wraz z ochroną i poprawą stanu środowiska, wynikające z celów ustalonych na szczeblu międzynarodowym – tj. wzrost efektywności energetycznej, wykorzystanie OZE, redukcja CO₂;
- **Polityka Ekologiczna Państwa 2030** – strategia mająca na celu zapewnienie bezpieczeństwa ekologicznego Polski oraz wysokiej jakości życia mieszkańców. Jest jednym z najważniejszych dokumentów z zakresu środowiska i gospodarki wodnej;

- **Krajowy plan gospodarki odpadami 2022** – odnosi się do postępowania z odpadami. Zgodnie z planem należy zapobiegać powstawaniu odpadów, następnie zapewnić ich przygotowanie do ponownego użycia, recykling, w dalszej kolejności inne procesy odzysku, a w ostateczności unieszkodliwienie. Gospodarowanie odpadami zgodnie z wskazaną wyżej hierarchią umożliwi dalsze pogłębianie obserwowanego w ostatnich latach zjawiska, jakim jest oddzielanie wzrostu masy wytwarzanych odpadów od wzrostu gospodarczego;
- **Polityka energetyczna Polski do 2030 roku** – określa m.in. cele w zakresie ograniczania oddziaływania energetyki na środowisko. Do głównych celów należy:
 1. Ograniczenie emisji CO₂ do 2020 roku przy zachowaniu wysokiego poziomu bezpieczeństwa energetycznego;
 2. Ograniczenie emisji SO₂ i NO_x oraz pyłów (PM10 i PM 2,5) do poziomów wynikających z obecnych i projektowanych regulacji unijnych;
 3. Ograniczenie negatywnego oddziaływania energetyki na stan wód powierzchniowych i podziemnych;
 4. Minimalizacja składowania odpadów i szersze wykorzystanie ich w gospodarce;
 5. Ukierunkowanie wytwarzania energii w technologii niskoemisyjnej.
- **Strategia Zrównoważonego Rozwoju Wsi, Rolnictwa i Rybactwa 2030** – dokument odnoszący się do poprawy jakości życia na obszarach wiejskich, którego celem jest efektywne wykorzystanie zasobów i potencjału rolnictwa i rybactwa dla zrównoważonego rozwoju. Celem istotnym z punktu widzenia ochrony środowiska i planowania przestrzennego jest ochrona środowiska i adaptacja do zmian klimatu na obszarach wiejskich, na które składają się: ochrona środowiska naturalnego sektorze rolniczym i różnorodności biologicznej na obszarach wiejskich, kształtowanie przestrzeni wiejskiej z uwzględnieniem ochrony krajobrazu i ładu przestrzennego oraz adaptacja rolnictwa i rybactwa do zmian klimatu.

Podstawą do formułowania celów ochrony środowiska w programach krajowych są również ratyfikowane przez Polskę konwencje:

- Konwencja Berneńska, zwarta w Bernie w 1979r. o ochronie dzikiej flory i fauny europejskiej oraz ich siedlisk naturalnych;
- Konwencja Genewska z 1979r. w sprawie transgranicznego zanieczyszczenia powietrza na dalekie odległości;
- Konwencja Bońska, zwarta w Bonn w 1979r. o ochronie wędrownych gatunków dzikich zwierząt;
- Konwencja ONZ o różnorodności biologicznej podpisana w Rio de Janeiro w 1992r.;
- Ramowa Konwencja Narodów Zjednoczonych w sprawie zmian klimatu z Rio de Janeiro, podpisana w 1992r.;
- Ramowa Konwencja Narodów Zjednoczonych w sprawie zmian klimatu z Kioto – 1997r. wraz Protokołem;
- Europejska Konwencja Krajobrazowa, sporządzona we Florencji dnia 20 października 2000r.

Do najważniejszych dokumentów na szczeblu międzynarodowym i wspólnotowym należą:

- **Dyrektywa Rady 2009/147/WE z dnia 30 listopada 2009 r. w sprawie ochrony dzikiego ptactwa (Dyrektywa Ptasia)** oraz **Dyrektywa Rady 92/43/EWG z dnia 21 maja 1992 r. w sprawie ochrony siedlisk przyrodniczych oraz dzikiej fauny i flory (Dyrektywa Siedliskowa)** – obie dyrektywy są podstawą prawną tworzenia sieci NATURA 2000, której celem jest

zachowanie zagrożonych wyginięciem siedlisk przyrodniczych oraz gatunków roślin i zwierząt w skali Europy;

- **Dyrektywa Parlamentu Europejskiego i Rady nr 2001/42/WE z dnia 27 czerwca 2001 r. w sprawie oceny wpływu niektórych planów i programów na środowisko (Dyrektywa SOOŚ)**, której celem jest „zapewnienie wysokiego poziomu ochrony środowiska i przyczynienie się do uwzględniania aspektów środowiskowych w przygotowaniu i przyjmowaniu planów i programów w celu wspierania stałego rozwoju, poprzez zapewnienie, że zgodnie z niniejszą dyrektywą dokonywana jest ocena wpływu na środowisko niektórych planów i programów, które potencjalnie mogą powodować znaczący wpływ na środowisko”;
- **Dyrektywa Rady nr 85/337/EWG z dnia 27 czerwca 1985 r. w sprawie oceny skutków wywieranych przez niektóre przedsięwzięcia publiczne i prywatne na środowisko naturalne (Dyrektywa OOS)** – dotyczy oceny wpływu wywieranego przez niektóre przedsięwzięcia publiczne i prywatne na środowisko;
- **VII Program Działań Unii Europejskiej w zakresie środowiska naturalnego do 2020 r. zatytułowany: Dobra jakość życia z uwzględnieniem ograniczeń naszej planety** – stanowiący 7 już program polityki ekologicznej UE, który formułuje 9 głównych celów działania w zakresie ochrony środowiska naturalnego do 2020 r. Są to:
 1. ochrona, zachowanie i poprawa kapitału naturalnego Unii,
 2. przekształcenie Unii w zasobooszczędną, zieloną i konkurencyjną gospodarkę niskoemisyjną,
 3. ochrona obywateli Unii przed związanymi ze środowiskiem problemami i zagrożeniami dla ich zdrowia i dobrostanu,
 4. maksymalizacja korzyści płynących z prawodawstwa Unii w zakresie środowiska poprzez lepsze wdrażanie tego prawodawstwa,
 5. doskonalenie wiedzy i bazy dowodowej unijnej polityki w zakresie środowiska,
 6. zabezpieczenie inwestycji na rzecz polityki w zakresie środowiska i klimatu oraz uwzględnienie kosztów ekologicznych wszelkich rodzajów działalności społecznej,
 7. lepsze uwzględnianie problematyki środowiska i większa spójność polityki,
 8. wspieranie zrównoważonego charakteru miast w Unii,
 9. zwiększenie efektywności Unii w podejmowaniu międzynarodowych wyzwań związanych ze środowiskiem i klimatem;
- **Odnowiona Strategia Zrównoważonego Rozwoju UE**, która za jeden z głównych celów uznaje ochronę środowiska naturalnego poprzez zachowanie potencjału Ziemi, respektowanie ograniczeń naturalnych zasobów, zapewnienie wysokiego poziomu ochrony środowiska naturalnego i poprawy jego jakości, przeciwdziałanie i ograniczenie zanieczyszczeniu środowiska, propagowanie zrównoważonej konsumpcji i produkcji, tak by oddzielić wzrost gospodarczy od degradacji środowiska;
- **Europa 2030** – dokument programowy Komisji Europejskiej, który obejmuje tematykę rozwoju zrównoważonego poprzez wspieranie gospodarki efektywnej korzystającej z zasobów środowiska. Do celów nadrzędnych należy ograniczenie emisji CO₂, zwiększenie udziału odnawialnych źródeł energii i zwiększenie efektywności jej wykorzystania.

10. Przewidywane znaczące oddziaływania

10.1. Oddziaływanie na różnorodność biologiczną

Na różnorodność biologiczną przedmiotowego obszaru składają się gatunki fauny i flory, szczegółowo scharakteryzowane w podrozdziale 5.5. W celu zapewnienia ochrony różnorodności biologicznej projekt planu nakazuje pozostawienie powierzchni biologicznie czynnej. Ponadto, w par. 9 ustalono szereg zasad dotyczących ochrony środowiska, przyrody i krajobrazu, które mają na celu minimalizowanie negatywnego wpływu planowanego zagospodarowania m. in. na różnorodność biologiczną. Konieczne jest oczywiście odpowiednie stosowanie się do tych zasad zarówno w trakcie realizacji inwestycji, jak również podczas jej użytkowania. W celu zachowania atrakcyjnych przyrodniczo obszarów w projekcie planu wprowadza się przeznaczenie części obszaru pod teren zieleni krajobrazowej.

10.2. Oddziaływanie na ludzi

Minimalizacja negatywnego oddziaływania na ludzi może nastąpić poprzez prawidłowe stosowanie przepisów projektu planu dotyczących zaopatrzenia w wodę, energię elektryczną, energię ciepłą, odpowiednią gospodarkę ściekową oraz gospodarowanie odpadami stałymi. W wyniku ustaleń projektowanego dokumentu może dojść do pozytywnego i negatywnego oddziaływania na ludzi. Do oddziaływań pozytywnych można zaliczyć: wprowadzenie nowych funkcji w obszarze dotąd przeznaczonym na cele rolnicze.

Do oddziaływań negatywnych, będących następstwem realizacji ustaleń projektu planu zaliczyć można: emisję hałasu z terenów oznaczonych symbolami **RM** i **RU**, wzrost emisji zanieczyszczeń powietrza powodowanych przez użytkowanie maszyn budowlanych i pojazdów podczas prowadzenia prac inwestycyjnych/budowlanych oraz emisja hałasów z najbliższego otoczenia – bliskie sąsiedztwo drogi ekspresowej S6.

Zgodnie z ustaleniami projektu planu nie wprowadza się przeznaczenia mogącego mieć negatywny wpływ na zdrowie i życie ludzi.

10.3. Oddziaływanie na świat roślinny i zwierzęcy

Podczas wizji terenowej nie stwierdzono występowania gatunków roślin i zwierząt chronionych, w związku z czym nie przewiduje się znaczącego negatywnego oddziaływania na świat roślinny i zwierzęcy. Zgodnie z materiałami źródłowymi w granicach obszaru objętego projektem planu nie występują stanowiska zwierząt i roślin chronionych ujęte w *Waloryzacji przyrodniczej województwa zachodniopomorskiego (2010)* oraz stanowiska fauny i flory (ochrona ścisła, ochrona częściowa, gatunki zagrożone, gatunki rzadkie, gatunki objęte ochroną przed 9.X.2014) ujęte na *Mapie nr 4 Rozmieszczenie stanowisk chronionych gatunków fauny i flory na tle obszarów Natura 2000 gmina Ustronie Morskie, skala 1: 10 000 (2015)*.

W celu ochrony środowiska naturalnego, w projekcie planu ustala się nakaz zachowania i ochrony istniejących zadrzewień z dopuszczeniem ich niezbędnej wycinki w miejscach kolizji z planowanym zainwestowaniem.

10.4. Oddziaływanie na wodę

Realizacja ustaleń projektu planu może powodować pośrednie oddziaływania na wody podziemne. Nowa zabudowa może doprowadzić do zmniejszenia możliwości infiltracji wód opadowych do gruntu. Istotnym aspektem dla stanu wód podziemnych jest również ustalenie w projekcie MPZP odpowiednich zapisów regulujących politykę wodno-ściekową. Najbardziej narażone na zanieczyszczenia są wody powierzchniowe, jednakże w granicach objętych prognozą nie występują żadne wody powierzchniowe (cieki, oczka wodne, jeziora itp.). Niemniej jednak, w granicach projektu planu ustala się nakaz zachowania przepustowości i ciągłości rowów melioracyjnych istniejących w granicach planu, dopuszczając ich przebudowę lub kanalizację.

Zgodnie z ustaleniami projektu planu, na całym jego obszarze ustala się zakaz użytkowania i zagospodarowania terenu mogącego stanowić źródło zanieczyszczeń dla środowiska wodno-gruntowego. Ponadto, nakazuje się zagospodarowanie powierzchni działki budowlanej w sposób zabezpieczający sąsiednie nieruchomości, w tym drogi, przed spływem wód opadowych i roztopowych oraz zachowanie przepustowości i ciągłości rowów melioracyjnych istniejących w granicach planu, z dopuszczeniem ich przebudowy lub kanalizacji. Przedmiotowy projekt planu zakazuje użytkowania i zagospodarowania powodującego zmianę stosunków wodnych na obszarze planu lub na terenach przyległych.

W zakresie odprowadzenia wód opadowych i roztopowych w projekcie ustala się nakaz:

- odprowadzenia wód opadowych i roztopowych zgodnie z przepisami odrębnymi z zakresu prawa wodnego;
- zagospodarowania wód opadowych i roztopowych z dachów obiektów budowlanych w granicach działki. Dopuszcza się gromadzenie wód opadowych w celu późniejszego wykorzystania do nawodnienia trawników, zieleńców, do prac porządkowych lub celów ppoż.;
- stosowania rozwiązań technicznych, technologicznych i organizacyjnych gwarantujących zabezpieczenie przed zanieczyszczeniem warstwy wodonośnej;
- zabezpieczenia odpływu wód opadowych w sposób chroniący teren przed erozją wodną oraz zaleganiem wód opadowych.

10.5. Oddziaływanie na powietrze

Największy wpływ na jakość powietrza ma ilość emitowanych zanieczyszczeń. W wyniku realizacji ustaleń projektu planu potencjalnym emitorem zanieczyszczeń powietrza atmosferycznego w granicach objętych prognozą będą przebiegające przez obszar ciągi komunikacyjne – droga publiczna klasy dojazdowej i droga publiczna klasy dojazdowej (poszerzenie) oraz zanieczyszczenia generowane przez zabudowę zagrodową i tereny obsługi produkcji w gospodarstwach rolnych, hodowlanych, ogrodnich. Zgodnie z ustaleniami projektu planu zakazuje się użytkowania i zagospodarowania terenu wpływającego na pogorszenie stanu czystości powietrza na obszarze objętym planem lub na terenach przyległych. W celu ograniczenia emisji niskiej, na całym obszarze objętym projektem planu ustala się nakaz zasilania w ciepło z systemów grzewczych na paliwa charakteryzujące się niskimi wskaźnikami emisji. Dopuszcza się możliwość zaopatrywania w ciepło ze źródeł odnawialnych, za wyjątkiem elektrowni wiatrowych.

10.6. Oddziaływanie na powierzchnię ziemi

Realizacja ustaleń zawartych w projekcie planu umożliwi wprowadzenie zabudowy na terenie przeznaczonym pod zabudowę zagrodową w gospodarstwach rolnych, hodowlanych i ogrodnich oraz na terenie obsługi produkcji w gospodarstwach rolnych, hodowlanych, ogrodnich. Nowa zabudowa wpłynie na zmniejszenie powierzchni biologicznie czynnej, może również prowadzić do tymczasowej alkalizacji gleby, w związku z prowadzeniem prac inwestycyjnych i stosowaniem materiałów budowlanych. Oddziaływanie na powierzchnię ziemi związane będzie także ze zmianą właściwości chłonnych gleby.

10.7. Oddziaływanie na krajobraz

Na przedmiotowym obszarze występuje typowy krajobraz rolniczy, który przeplatają zadrzewienia śródpolne. W bliskim sąsiedztwie występują również lasy. Zapisy zawarte w projekcie planu dot. wskaźnika powierzchni zabudowy, intensywności zabudowy, powierzchni biologicznie czynnej, geometrii i kolorystyki dachów oraz materiałów i kolorystyki elewacji mają na celu ochronę krajobrazu i ładu przestrzennego okolicy oraz wprowadzenie zainwestowania wpisującego się w charakter otoczenia.

Zgodnie z ustaleniami projektu planu w granicach terenu oznaczonego symbolem **RM** ustala się dach symetryczny dwuspadowy o kącie nachylenia 30-45 stopni, w budynkach gospodarczych i inwentarskich dopuszcza się dachy symetryczne dwuspadowe o kącie nachylenia poniżej 30 stopni. Dla dachów w zakresie ich pokrycia i kolorystyki ustala się dachówkę lub materiał dachówkopodobny w odcieniach grafitu, brązu, naturalnej dachówki ceramicznej. Dopuszcza się dachówkę fotowoltaiczną. W zakresie pokrycia i kolorystyki elewacji ustala się tynk w kolorze białym, beżowym, écru; kamień, płytka elewacyjna, drewno lub materiał drewnopodobny, cegła licowa, szkło, beton. W zakresie materiału i kolorystyki elewacji ustala się tynk w kolorze białym, beżowym, écru; kamień, płytka elewacyjna, drewno lub materiał drewnopodobny, cegła licowa, szkło, beton.

Dla terenu oznaczonego symbolem **RU** ustala się dach symetryczny dwuspadowy o kącie nachylenia 20-45 stopni. W zakresie pokrycia i kolorystyki dachów ustala się dachówkę lub materiał dachówkopodobny w odcieniach grafitu, brązu, naturalnej dachówki ceramicznej. Dopuszcza się dachówkę fotowoltaiczną. W budynkach garażowych, gospodarczych, magazynowych i inwentarskich dopuszcza się pokrycie dachu płytą warstwową. W zakresie materiału i kolorystyki elewacji projekt planu zakłada tynk w kolorze białym, beżowym, écru, kamień, płytka elewacyjna, drewno lub materiał drewnopodobny, cegła licowa, szkło, beton. Dopuszcza się okładziny z tworzyw sztucznych wyłącznie w budynkach garażowych, gospodarczych, magazynowych i inwentarskich.

Stosowanie się do powyższych zasad pozwoli na zminimalizowanie negatywnego oddziaływania na najbliższe sąsiedztwo przedmiotowego obszaru. Pozytywnym na krajobrazu ustaleniem przedmiotowego projektu planu jest wyznaczenie terenu zieleni krajobrazowej, na którym obowiązuje zakaz zabudowy kubaturowej.

Stwierdza się, iż przyszłe zagospodarowanie terenu nie powinno wpłynąć negatywnie na krajobraz, jednakże doprowadzi do częściowego uszczuplenia terenów rolniczych na rzecz nowej zabudowy.

10.8. Oddziaływanie na klimat

Czynnikami wpływającymi na klimat lokalny są jakość powietrza i hałas. Dopuszczalne poziomy hałasu reguluje Rozporządzenie Ministra Środowiska z dnia 16 czerwca 2007 r. w sprawie dopuszczalnych

poziomów hałasu w środowisku (Dz.U. z 2014 poz. 112). Pod względem dopuszczalnych poziomów hałasu teren oznaczony symbolem literowym **RM** zalicza się do terenu zabudowy zagrodowej.

Zgodnie z projektem MPZP *zakazuje się użytkowania i zagospodarowania terenu, które generuje uciążliwości dla środowiska, powodowane przez hałas, wibracje, zakłócenia elektroenergetyczne i promieniowanie, przekraczające standardy jakości środowiska, odpowiednie dla przeznaczenia poszczególnych terenów zlokalizowanych w granicach planu lub na terenach przyległych*. Prognozuje się, iż przyszłe zagospodarowanie terenu nie powinno wpłynąć negatywnie na klimat lokalny, z uwagi na swoją powierzchnię.

10.9. Oddziaływanie na zasoby naturalne

W granicach obszaru objętego projektem planu nie występują żadne udokumentowane złoża surowców mineralnych. W związku z powyższym, nie przewiduje się oddziaływania na zasoby naturalne.

10.10. Oddziaływanie na zabytki

W granicach projektu planu nie występują obszary i obiekty objęte ochroną na podstawie ustawy z dnia 23.07.2003r. o ochronie zabytków i opiece nad zabytkami (t.j. Dz. U. z 2021r. poz. 710 z późn. zm.). W związku z powyższym, nie przewiduje się oddziaływania na zabytki.

10.11. Oddziaływanie na dobra materialne

Przedmiotowy projekt miejscowego planu zagospodarowania przestrzennego został przygotowany z poszanowaniem wymogów określonych obowiązującymi przepisami prawa. Wprowadzenie nowego przeznaczenia terenu, tj. terenu zabudowy zagrodowej w gospodarstwach rolnych, hodowlanych i ogrodniczych oraz terenu obsługi produkcji w gospodarstwach rolnych, hodowlanych, ogrodniczych, wpłynie na wzrost wartości nieruchomości. Dla terenów **RM** i **RU**, zgodnie z projektem planu, ustalono stawkę procentową, na podstawie której ustala się opłatę, o której mowa w art. 36 ust 4 ustawy o planowaniu i zagospodarowaniu przestrzennym *[Jeżeli w związku z uchwaleniem planu miejscowego albo jego zmianą wartość nieruchomości wzrosła, a właściciel lub użytkownik wieczysty zbywa tę nieruchomość, wójt, burmistrz albo prezydent miasta pobiera jednorazową opłatę ustaloną w tym planie, określoną w stosunku procentowym do wzrostu wartości nieruchomości. Opłata ta jest dochodem własnym gminy. Wysokość opłaty nie może być wyższa niż 30% wzrostu wartości nieruchomości]* w wysokości 30%.

10.12. Oddziaływanie na obszary chronione oraz na obszar Natura 2000

Obszar objęty projektem planu zlokalizowany jest poza występowaniem obszarów objętych ochroną na podstawie Ustawy z dnia 16 kwietnia 2004 r. o ochronie przyrody (t.j. Dz. U. z 2021 r. poz. 1098). W związku z powyższym, nie przewiduje się oddziaływania ustaleń projektu planu na obszary chronione, w tym obszary Natura 2000.

11. Rozwiązania mające na celu zapobieganie, ograniczanie lub kompensację przyrodniczą negatywnych oddziaływań na środowisko, mogących być rezultatem realizacji projektowanego dokumentu, w szczególności na cele i przedmiot ochrony obszaru Natura 2000 oraz integralność tego obszaru

Realizacja założeń projektu planu nie wpłynie znacząco na jakość środowiska przyrodniczego. W granicach obszaru objętego prognozą nie występują obszary Natura 2000, w związku z powyższym ustalenia planu nie będą miały wpływu na tę formę ochrony przyrody.

Projekt planu wprowadza szereg zapisów dotyczących ochrony środowiska, przyrody i krajobrazu oraz zasad kształtowania krajobrazu, których nadrzędnym celem jest ochrona istniejącego stanu poszczególnych komponentów środowiska.

Działania mające na celu minimalizację negatywnych skutków oddziaływania, ujęte w projekcie planu:

1. W granicach obszaru objętego planem ustala się nakaz:
 - 1) zagospodarowania powierzchni działki budowlanej w sposób zabezpieczający sąsiednie nieruchomości, w tym drogi, przed spływem wód opadowych i roztopowych;
 - 2) zachowania przepustowości i ciągłości rowów melioracyjnych istniejących w granicach planu, z dopuszczeniem ich przebudowy lub kanalizacji;
 - 3) zachowania i ochrony istniejących zadrzewień, z dopuszczeniem ich niezbędnej wycinki w miejscach kolizji z planowanym zainwestowaniem.
2. W granicach obszaru objętego planem ustala się zakaz:
 - 1) lokalizacji przedsięwzięć mogących zawsze znacząco oddziaływać na środowisko, określonych w przepisach odrębnych z zakresu prawa ochrony środowiska oraz przepisach wykonawczych, wskazujących rodzaje przedsięwzięć mogących zawsze i potencjalnie znacząco oddziaływać na środowisko. Zakaz nie dotyczy inwestycji celu publicznego;
 - 2) użytkowania i zagospodarowania terenu, które:
 - a) może stanowić źródło zanieczyszczeń dla środowiska wodno-gruntowego,
 - b) powoduje zmianę stosunków wodnych na obszarze planu lub na terenach przyległych,
 - c) wpływa na pogorszenie stanu czystości powietrza na obszarze objętym planem lub na terenach przyległych;
 - d) generuje uciążliwości dla środowiska, powodowane przez hałas, wibracje, zakłócenia elektroenergetyczne i promieniowanie, przekraczające standardy jakości środowiska, odpowiednie dla przeznaczenia poszczególnych terenów zlokalizowanych w granicach planu lub na terenach przyległych.

12. Rozwiązania alternatywne do rozwiązań zawartych w projekcie planu albo wyjaśnienie braku rozwiązań alternatywnych

Wprowadzone w projekcie planu zapisy mają na celu równoważenie negatywnego oddziaływania procesów inwestycyjnych. W związku z czym, w prognozie nie wskazuje się wprowadzania dodatkowych rozwiązań alternatywnych i ograniczających negatywne oddziaływanie na środowisko. Ocenia się, iż zawarte w projektowanym dokumencie zapisy są wystarczające, a sposób zagospodarowania przedmiotowego obszaru nie spowoduje znaczącego wzrostu zagrożenia środowiska w granicach objętych projektem planu oraz jego najbliższym sąsiedztwie.

13. Streszczenie w języku niespecjalistycznym

Prognoza stanowi integralną część procedury oceny oddziaływania na środowisko planu zagospodarowania przestrzennego. Przedmiotem niniejszej prognozy oddziaływania na środowisko jest projekt miejscowego planu zagospodarowania przestrzennego dla obszaru zlokalizowanego na północ od drogi ekspresowej S6/S11, obręb Rusowo, gmina Ustronie Morskie. Głównym celem sporządzenia prognozy oddziaływania na środowisko jest ocena ustaleń projektu miejscowego planu w aspekcie ochrony zasobów naturalnych i środowiska przyrodniczego oraz przedstawienie przewidywanych skutków na komponenty środowiska, będących wynikiem realizacji ustaleń projektu planu.

Projekt planu zakłada przeznaczenie przedmiotowego obszaru pod teren zabudowy zagrodowej w gospodarstwach rolnych, hodowlanych i ogrodniczych, teren obsługi produkcji w gospodarstwach rolnych, hodowlanych, ogrodniczych, teren rolniczy, teren zieleni krajobrazowej, teren drogi publicznej klasy dojazdowej oraz teren drogi publicznej klasy dojazdowej (poszerzenie). Zgodnie z ustaleniami projektu planu w granicach terenu oznaczonego symbolem **RU** obowiązuje zakaz lokalizacji przedsięwzięć mogących zawsze znacząco oddziaływać na środowisko. Ponadto, na terenach oznaczonych symbolem **R** i **ZK** obowiązuje zakaz realizacji zabudowy kubaturowej.

Stwierdzono, iż projekt MPZP zlokalizowany jest częściowo w granicach obowiązującej *Zmiany miejscowego planu zagospodarowania przestrzennego gminy Ustronie Morskie z przeznaczeniem terenu pod farmę elektrowni wiatrowych*, uchwalonej Uchwałą Nr XI/55/2003 z dnia 08.09.2003r., o funkcji terenów w użytkowaniu rolniczym.

Zgodnie z obowiązującym *Studium uwarunkowań i kierunków zagospodarowania przestrzennego Gminy Ustronie Morskie* obszar projektu planu zlokalizowany jest w granicach funkcji: terenów zabudowy zagrodowej oraz towarzyszącej im funkcji usług rzemieślniczych (RM), terenów upraw ogrodniczych (RO), terenów zadrzewionych i zakrzewionych (ZLN), terenów rolniczych (R, PS, RL), w granicach których dopuszcza się realizację zabudowy zagrodowej oraz zabudowy służącej obsłudze produkcji rolnej. Ustalenia projektu planu nie są zatem sprzeczne z ustaleniami obowiązującego Studium.

Prognoza została sporządzona w zakresie określonym w Ustawie z dnia 3 października 2008 roku o udostępnianiu informacji o środowisku i jego ochronie, udziale społeczeństwa w ochronie środowiska oraz o ocenach oddziaływania na środowisko (t.j. Dz. U. z 2021r., poz. 2373 z późn. zm.).

Metodyka zastosowana w opracowaniu to synteza typowych metod dla opracowywanych dokumentów planistycznych. Przy sporządzaniu prognozy wykorzystano dostępne publikacje,

dokumenty i raporty dotyczące obszaru gminy, powiatu i województwa. Punkt wyjścia do analiz stanowiła diagnoza stanu istniejącego w odniesieniu do kierunków i celów stawianych w projekcie miejscowego planu.

W prognozie przedstawiono charakterystykę poszczególnych elementów środowiska przyrodniczego oraz oceniono ich stan. Obszar projektu planu zlokalizowany jest we wschodniej części gminy Ustronie Morskie (powiat kołobrzeski, województwo zachodniopomorskie), w północnej części obrębu Rusowo. Powierzchnia objęta opracowaniem obejmuje obszar ok. 9,44 ha. Obszar położony jest na północ od drogi ekspresowej S6, w odległości ok. 170 m od krawędzi jezdni ww. drogi i stanowi głównie teren niezabudowany, częściowo użytkowany rolniczo. W granicach opracowania występuje również zabudowa zagrodowa oraz budynki gospodarcze.

W granicach przedmiotowego obszaru przebiega droga publiczna gminna nr 871038Z Rusowo/Kukinia, która również przebiega wzdłuż południowej granicy obszaru MPZP. Najbliższe sąsiedztwo tworzą tereny rolnicze oraz pojedyncze zadrzewienia śródpolne. W odległości ok. 100 m na północ od granic przedmiotowego obszaru występują lasy. W okolicy występuje również droga ekspresowa S6, turbina wiatrowa oraz zabudowa zagrodowa.

Stwierdzono, iż w granicach obszaru objętego projektem planu nie występują: formy ochrony przyrody w rozumieniu ustawy z dnia 16 kwietnia 2004 r. o ochronie przyrody (t.j. Dz. U. z 2021 r. poz. 1098 z późn. zm.), obszary i obiekty objęte ochroną na podstawie ustawy z dnia 23.07.2003r. o ochronie zabytków i opiece nad zabytkami (t.j. Dz. U. z 2021r. poz. 710 z późn. zm.), złoża surowców naturalnych oraz obszary i tereny górnicze, objęte ochroną na podstawie ustawy z dnia 9 czerwca 2011 r. Prawo geologiczne i górnicze (t.j. Dz. U. z 2021 r. poz. 1420 z późn. zm.) oraz siedliska leśne, podlegające ochronie na podstawie ustawy z dnia 28 września 1991 r. o lasach (t.j. Dz. U. z 2021 r. poz. 1463 z późn. zm.) oraz grunty chronione (klasy bonitacyjne I-III), podlegające ochronie na podstawie ustawy z dnia 3 lutego 1995r. o ochronie gruntów rolnych i leśnych (t.j. Dz. U z 2021 r. poz. 1326 z późn. zm.).

W prognozie oceniono oddziaływanie projektu planu na różnorodność biologiczną, ludzi, świat roślinny i zwierzęcy, wodę, powietrze, powierzchnię ziemi, krajobraz, klimat, zasoby naturalne, zabytki, dobra materialne, oraz oddziaływanie na obszary chronione, w tym obszar Natura 2000. Szczegółowe oddziaływanie zostało opisane w rozdziale 10 niniejszej prognozy. W wyniku ustaleń projektu planu nie przewiduje się znaczącego negatywnego oddziaływania na środowisko.

Głównym celem projektu miejscowego planu zagospodarowania przestrzennego dla obszaru zlokalizowanego na północ od drogi ekspresowej S6/S11, obręb Rusowo, gmina Ustronie Morskie jest zachowanie możliwości zabudowy działek objętych projektem planu, które w myśl obowiązujących przepisów, tj. ustawy z dnia 20 maja 2016r. o inwestycjach w zakresie elektrowni wiatrowych (tj. Dz. U. z 2021r. poz. 724) znalazły się w odległości mniejszej niż dziesięciokrotność wysokości elektrowni wiatrowej. W prognozie wykazano również powiązania projektu planu z innymi dokumentami strategicznymi, istotnymi z punktu widzenia ochrony środowiska.

Spis fotografii

Fot. 1 Budynek gospodarczy w zabudowie zagrodowej na dz. nr 38/3, obręb Rusowo	12
Fot. 2 Budynek gospodarczy na dz. nr 38/5, obręb Rusowo	12
Fot. 3 Przykład siedliska segetalnego w granicach obszaru objętego prognozą	19
Fot. 4 Roślinność łąkowa (projektowany teren rolniczy)	20

Spis rycin

Ryc. 1 Granica obszaru objętego projektem MPZP na tle SUIKZP Gminy Ustronie Morskie	9
Ryc. 2 Granica obszaru objętego MPZP na tle obowiązującego planu miejscowego.....	10
Ryc. 3 Położenie obszaru objętego projektem MPZP na tle gminy Ustronie Morskie	13
Ryc. 4 Lokalizacja obszaru objętego prognozą na tle fragmentu gminy Ustronie Morskie	14
Ryc. 5 Równina Białogardzka na tle mezoregionów Polski	14
Ryc. 6 Granica obszaru objętego prognozą na tle szczegółowej mapy geologicznej Polski 1:50 000 - arkusz 44-Ustronie Morskie	15
Ryc. 7 Granica obszaru objętego projektem planu na tle stanowisk fauny i flory oraz siedlisk przyrodniczych.....	18
Ryc. 8 Granica obszaru objętego projektem MPZP na tle form ochrony przyrody	21
Ryc. 9 Arkusz Ustronie Morskie (44) na tle Krajowej Sieci Ekologicznej ECONET	22

Spis załączników

Zał. 1 Oświadczenie autora prognozy.....	36
--	----

Załącznik 1 Oświadczenie autora prognozy

„Oświadczam, że jako autor prognozy oddziaływania na środowisko, posiadam stosowne wykształcenie i doświadczenie w sporządzaniu prognoz oddziaływania na środowisko, zgodnie z art. 74a ust. 2 ustawie z dnia 3 października 2008 roku o udostępnianiu informacji o środowisku i jego ochronie, udziale społeczeństwa w ochronie środowiska oraz o ocenach oddziaływania na środowisko (t. j. Dz. U. z 2021r., poz. 2373 z późn. zm.). Jestem świadomy odpowiedzialności karnej, za złożenie fałszywego oświadczenia.”

Patrycja Budnik

