



Ekoraporty Dorota Sterna

71-635 Szczecin, ul. Emilii Plater 7c/11

NIP: 6721849326, REGON: 321397285

tel. 785 999 100, e-mail: dorotasterna@wp.pl

**PROGNOZA ODDZIAŁYWANIA NA ŚRODOWISKO
DLA PROJEKTU MIEJSCOWEGO PLANU ZAGOSPODAROWANIA
PRZESTRZENNEGO „DOJŚCIE DO MORZA-ROLNA”
W USTRONIU MORSKIM**

Szczecin, czerwiec 2021

SPIS TREŚCI

1. WPROWADZENIE.....	4
1.1. CEL, PRZEDMIOT I ZAKRES OPRACOWANIA	4
1.2. POŁOŻENIE OBSZARU OPRACOWANIA	5
2. INFORMACJE O GŁÓWNYCH CELACH PROJEKTOWANEGO DOKUMENTU ORAZ JEGO POWIĄZANIACH Z INNYMI DOKUMENTAMI	7
2.1. ZAŁOŻENIA MIEJSCOWEGO PLANU ZAGOSPODAROWANIA PRZESTRZENNEGO.....	7
2.2. POWIĄZANIA PROJEKTU PLANU Z INNYMI DOKUMENTAMI STRATEGICZNYMI	10
2.2.1. <i>Obowiązujący miejscowy plan zagospodarowania przestrzennego</i>	10
2.2.2. <i>Studium uwarunkowań i kierunków zagospodarowania przestrzennego gminy</i>	11
2.2.3. <i>Plan zagospodarowania przestrzennego województwa zachodniopomorskiego</i>	12
3. CHARAKTERYSTYKA ISTNIEJĄCEGO STANU ŚRODOWISKA ORAZ POTENCJALNYCH JEGO ZMIAN W PRZYPADKU BRAKU REALIZACJI PROJEKTOWANEGO DOKUMENTU.....	14
3.1. UŻYTKOWANIE TERENU	14
3.2. FLORA I FAUNA	15
3.3. KORYTARZE EKOLOGICZNE	16
3.4. ISTNIEJĄCE FORMY OCHRONY PRZYRODY	17
3.5. ZABYTKI I DZIEDZICTWO KULTUROWE.....	19
3.6. GEOMORFOLOGIA, UKSZTAŁTOWANIE TERENU, GLEBY	19
3.8. HYDROLOGIA.....	20
3.8.1. <i>Wody powierzchniowe</i>	20
3.8.2. <i>Wody podziemne</i>	20
3.8.3. <i>Jednolite części wód i cele środowiskowe zawarte w Planie gospodarowania wodami</i>	20
3.8.4. <i>Obszary szczególnego zagrożenia powodzią</i>	26
3.9. KLIMAT	26
3.10. KRAJOBRAZ	26
3.11. CHARAKTERYSTYKA POTENCJALNYCH ZMIAN ŚRODOWISKA W PRZYPADKU BRAKU REALIZACJI USTALEŃ ZAWARTYCH W PROJEKTOWANYM DOKUMENCIE	27
4. CHARAKTERYSTYKA STANU ŚRODOWISKA NA OBSZARACH OBJĘTYCH PRZEWIDYWANYM ZNACZĄCYM ODDZIAŁYWANIEM	28
5. ISTNIEJĄCE PROBLEMY OCHRONY ŚRODOWISKA ISTOTNE Z PUNKTU WIDZENIA PROJEKTOWANEGO DOKUMENTU, W SZCZEGÓLNOŚCI DOTYCZĄCE OBSZARÓW CHRONIONYCH NA PODSTAWIE USTAWY O OCHRONIE PRZYRODY.....	30
6. CELE OCHRONY ŚRODOWISKA USTANOWIONE NA SZCZEBLU MIĘDZYNARODOWYM, WSPÓLNOTOWYM I KRAJOWYM, ISTOTNE Z PUNKTU WIDZENIA PROJEKTOWANEGO DOKUMENTU ORAZ SPOSOBY W JAKICH TE CELE I INNE PROBLEMY ZOSTAŁY UWZGLĘDNIONE PODCZAS OPRACOWYWANIA DOKUMENTU	32
7. PRZEWIDYWANE ZNACZĄCE ODDZIAŁYWANIA NA CELE, PRZEDMIOT OCHRONY I INTEGRALNOŚĆ OBSZARÓW NATURA 2000 ORAZ NA ŚRODOWISKO	34
7.1. CEL, PRZEDMIOT OCHRONY I INTEGRALNOŚĆ OBSZARÓW NATURA 2000	34
7.2. POZOSTAŁE FORMY OCHRONY PRZYRODY	36
7.3. FLORA, FAUNA I BIORÓŻNORODNOŚĆ	39
7.4. KORYTARZE EKOLOGICZNE	40
7.5. ZABYTKI I DOBRA MATERIALNE	40
7.6. KRAJOBRAZ	40
7.7. POWIETRZE	40
7.8. POWIERZCHNIA ZIEMI.....	40
7.9. WODY POWIERZCHNIOWE I PODZIEMNE ORAZ ŚRODOWISKO GRUNTOWO-WODNE	41
7.10. KLIMAT	41

Prognoza oddziaływania na środowisko dla projektu miejscowego planu zagospodarowania przestrzennego
„Dojście do morza-Rolna” w Ustroniu Morskim

7.11. ZASOBY NATURALNE	42
7.12. LUDZIE	42
8. ROZWIĄZANIA MAJĄCE NA CELU ZAPOBIEGANIE, OGRANICZANIE LUB KOMPENSACJĘ PRZYRODNICZĄ NEGATYWNYCH DDZIAŁYWAŃ NA ŚRODOWISKO	43
9. ROZWIĄZANIA ALTERNATYWNE DO ROZWIĄZAŃ ZAWARTYCH W PROJEKCIE DOKUMENTU WRAZ Z UZASADNIENIEM ICH WYBORU ALBO WYJAŚNIENIE BRAKU ROZWIĄZAŃ ALTERNATYWNYCH, W TYM WSKAZANIE NAPOTKANYCH TRUDNOŚCI WYNIKAJĄCYCH Z NIEDOSTATKÓW TECHNIKI LUB LUK WE WSPÓŁCZESNEJ WIEDZY.....	44
10. INFORMACJE O METODACH ZASTOSOWANYCH PRZY SPORZĄDZANIU PROGNOZY	45
11. PROPOZYCJE DOTYCZĄCE PRZEWIDYWANYCH METOD ANALIZY SKUTKÓW REALIZACJI POSTANOWIEŃ PROJEKTOWANEGO DOKUMENTU ORAZ CZĘSTOTLIWOŚĆ JEJ PRZEPROWADZANIA	47
12. INFORMACJE O MOŻLIWYM TRANSGRANICZNYM ODDZIAŁYWANIU NA ŚRODOWISKO	48
13. STRESZCZENIE W JĘZYKU NIESPECJALISTYCZNYM.....	49
14. MATERIAŁY ŹRÓDŁOWE	52
15. SPIS ZAŁĄCZNIKÓW, RYCIN I TABEL.....	55

1. WPROWADZENIE

1.1. Cel, przedmiot i zakres opracowania

Obowiązek przeprowadzenia strategicznej oceny oddziaływania na środowisko dla projektu miejscowego planu zagospodarowania przestrzennego wynika z art. 46 ust. 1 ustawy z dnia 3 października 2008 r. *o udostępnianiu informacji o środowisku i jego ochronie, udziale społeczeństwa w ochronie środowiska oraz o ocenach oddziaływania na środowisko* (t.j. Dz.U. z 2021 r. poz. 247 ze zm.). W ramach tego postępowania sporządza się, zgodnie z art. 51 ust. 1 wymienionej ustawy, prognozę oddziaływania na środowisko.

Obszar objęty projektem miejscowego planu zagospodarowania przestrzennego (dalej: mpzp) „Dojście do morza-Rolna” w Ustroniu Morskim został ustalony w uchwale Nr LIII/382/2014 Rady Gminy Ustronie Morskie z dnia 31 lipca 2014 r. w sprawie przystąpienia do sporządzenia miejscowego planu zagospodarowania przestrzennego „Dojście do morza-Rolna” w Ustroniu Morskim.

Prognoza wykonana została przy zachowaniu układu zagadnień określonych w art. 51 ust. 2 ww. ustawy z dnia 3 października 2008 r. *o udostępnianiu informacji o środowisku i jego ochronie, udziale społeczeństwa w ochronie środowiska oraz o ocenach oddziaływania na środowisko* oraz zgodnie z zakresem uzgodnionym z właściwymi organami ochrony środowiska, w tym z Regionalnym Dyrektorem Ochrony Środowiska w Szczecinie (pismo z dnia 8 czerwca 2015 r., znak: WOPN-OS.411.81.2015.AM) oraz Państwowym Powiatowym Inspektorem Sanitarnym w Kołobrzegu (pismo z dnia 27 czerwca 2015 r., znak: PS-N.ZNS-400-06/15).

Zgodnie z powyższym w prognozie niniejszej w szczególności:

1. Zawarto:

- informacje o treści i głównych celach projektowanego dokumentu oraz jego powiązaniach z innymi dokumentami,
- informacje o metodach zastosowanych przy sporządzaniu prognozy,
- propozycje dotyczące przewidywanych metod analizy skutków realizacji ustaleń projektowanego dokumentu oraz częstotliwości jej przeprowadzania,
- informacje o możliwym transgranicznym oddziaływaniu na środowisko,
- streszczenie w niespecjalistycznym języku nietechnicznym,
- oświadczenie autora, a w przypadku gdy wykonawcą prognozy jest zespół autorów – kierującego tym zespołem, o spełnieniu wymagań, o których mowa w art. 74a ust. 2, stanowiące załącznik 3 do prognozy;

2. Określono, przeanalizowano i oceniono:

- istniejący stan środowiska oraz potencjalne zmiany tego stanu w przypadku braku realizacji projektowanego dokumentu,
- stan środowiska na obszarach objętych przewidywanym znaczącym oddziaływaniem,
- istniejące problemy ochrony środowiska istotne z punktu widzenia projektowanego dokumentu, w szczególności dotyczące obszarów podlegających ochronie na podstawie ustawy z dnia 16 kwietnia 2004 r. o ochronie przyrody,
- cele ochrony środowiska ustanowione na szczeblu międzynarodowym, wspólnotowym i krajowym, istotne z punktu widzenia projektowanego dokumentu, oraz sposoby, w jakich

te cele i inne problemy środowiska zostały uwzględnione podczas opracowywania tego dokumentu,

- przewidywane znaczące oddziaływania, w tym oddziaływania bezpośrednie, pośrednie, wtórne, skumulowane, krótkoterminowe, średnioterminowe i długoterminowe, stałe i chwilowe oraz pozytywne i negatywne, na cele i przedmiot ochrony obszaru Natura 2000 oraz integralność tego obszaru, a także na środowisko (w szczególności na różnorodność biologiczną, ludzi, zwierzęta, rośliny, wodę, powietrze, powierzchnię ziemi, krajobraz, klimat, zasoby naturalne, zabytki i dobra materialne), z uwzględnieniem zależności między elementami środowiska i między oddziaływaniami na te elementy;

3. Przedstawiono:

- rozwiązania mające na celu zapobieganie, ograniczanie lub kompensację przyrodniczą negatywnych oddziaływań na środowisko, mogących być rezultatem realizacji ustaleń projektowanego dokumentu, w szczególności na cele i przedmiot ochrony obszaru Natura 2000 oraz integralność tego obszaru,
- biorąc pod uwagę cele i geograficzny zasięg dokumentu oraz cele i przedmiot ochrony obszaru Natura 2000 oraz integralność tego obszaru – rozwiązania alternatywne do rozwiązań zawartych w projektowanym dokumencie wraz z uzasadnieniem ich wyboru oraz opis metod dokonania oceny prowadzącej do tego wyboru lub wyjaśnienie braku rozwiązań alternatywnych, w tym wskazania napotkanych trudności wynikających z niedostatków techniki lub luk we współczesnej wiedzy.

W niniejszej prognozie oddziaływania na środowisko uwzględniono wymogi zawarte w art. 52 ust. 1 wymienionej wyżej ustawy, co oznacza, że prognozę opracowano stosownie do stanu współczesnej wiedzy i metod oceny oraz dostosowano do zawartości i stopnia szczegółowości projektowanego dokumentu oraz etapu przyjęcia tego dokumentu.

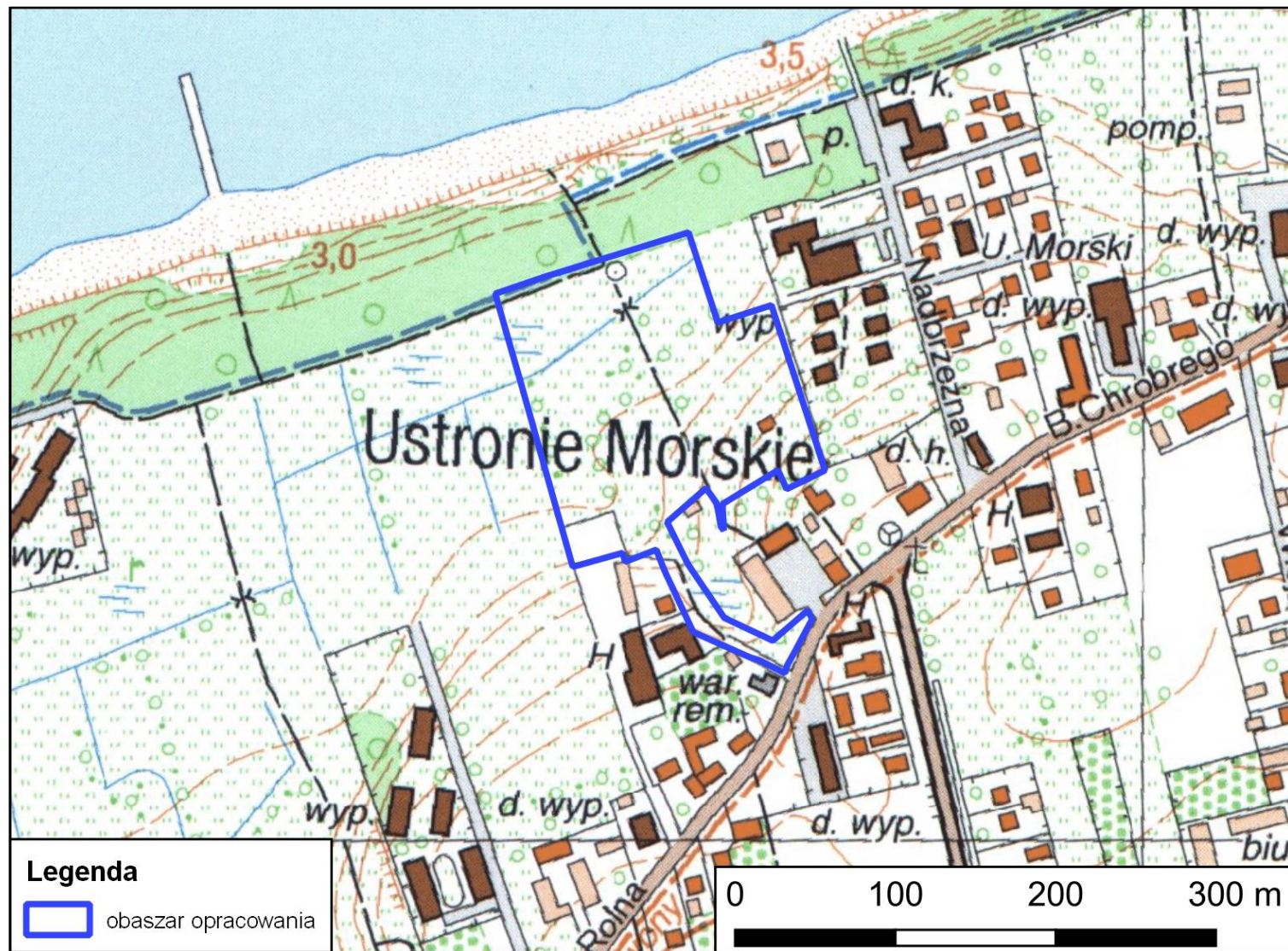
1.2. Położenie obszaru opracowania

Ustronie Morskie jest miejscowością położoną w powiecie kołobrzeskim, w województwie zachodniopomorskim. Ustronie Morskie jest siedzibą władz gminy. Gmina Ustronie Morskie jest gminą wiejską o powierzchni 57,27 km², sąsiaduje z trzema gminami: od zachodu z gminą Kołobrzeg, od południa z gminą Dygowo i od wschodu z gminą Będzino. Od północy granicę gminy stanowi wybrzeże Morza Bałtyckiego.

Projektem miejscowego planu objęto teren o powierzchni ok. 2,8 ha, zlokalizowany w północno-zachodniej części obrębu ewidencyjnego Ustronie Morskie, w centralnej części miejscowości Ustronie Morskie w rejonie ulicy Rolnej w bezpośrednim sąsiedztwie siedziby Urzędu Gminy. Zgodnie z ustaleniami obowiązującego miejscowego planu zagospodarowania przestrzennego jest to obszar przeznaczony na cele usługowo-mieszkaniowe (usług turystycznych), parking i drogę wewnętrzną oraz tereny rolnicze.

Obszar opracowania jest położony w centrum miejscowości przy ul. Rolnej (v. ryc. 1). Teren mpzp jest ograniczony od północy pasem nadmorskiej roślinności od wschodu i południa graniczy z zabudową oraz ulicą Rolną, a od zachodu sąsiaduje z otwartymi terenami nieużytków rolnych. Większość obszaru mpzp jest niezagospodarowana, wyjątek stanowi droga biegnąca przez cały obszar mpzp, od ulicy Rolnej do północnej granicy planu, obsługującą przyległe tereny zabudowy oraz pełniącą funkcję parkingu i dojścia pieszego do morza.

Ryc. 1. Lokalizacja obszaru miejscowego planu zagospodarowania przestrzennego.



Źródło: opracowanie własne na podstawie map topograficznych, zamieszczonych w serwisie: www.geoportal.gov.pl

2. INFORMACJE O GŁÓWNYCH CELACH PROJEKTOWANEGO DOKUMENTU ORAZ JEGO POWIĄZANIACH Z INNYMI DOKUMENTAMI

2.1. Założenia miejscowego planu zagospodarowania przestrzennego

Zadaniem analizowanego projektu miejscowego planu zagospodarowania przestrzennego jest dostosowanie i zaktualizowanie warunków jego zagospodarowania i zabudowy, w zakresie zgodnym z art. 15 ustawy z dnia 27 marca 2003 r. o *planowaniu i zagospodarowaniu przestrzennym* (t.j. Dz.U. z 2020 r., poz. 293 ze zm.), przy uwzględnieniu nowych kierunków rozwoju określonych w Studium Uwarunkowań i Kierunków Zagospodarowania Przestrzennego Gminy Ustronie Morskie z 2018 roku (dalej zwanym Studium), jak również potrzeb właścicieli gruntów, którzy zgłaszali wnioski do obowiązującego planu miejscowego. Obszar objęty ustaleniami przedmiotowego projektu planu jest zgodny z uchwałą Nr LIII/382/2014 Rady Gminy Ustronie Morskie z dnia 31 lipca 2014 r. w sprawie przystąpienia do sporządzenia miejscowego planu zagospodarowania przestrzennego „Dojście do morza-Rolna” w Ustroniu Morskim.

Omawiany projekt mpzp odnosi się do części obszaru, dla którego aktualnie obowiązuje miejscowy plan zagospodarowania przestrzennego obrębów ewidencyjnych Ustronie Morskie i części obrębów Wieniotowo i Gwizd- część A, przyjęty uchwałą Nr XLIV/306/2010 Rady Gminy Ustronie Morskie z dnia 5 listopada 2010 r. (ogł. w Dz. Urz. Woj. Zachodniopomorskiego nr 135, poz. 2707 z dn. 30 grudnia 2010 r.).

Poprzez projektowany mpzp zostaną wprowadzone odpowiednie modyfikacje w zakresie rozgraniczenia i doprecyzowania przeznaczenia terenów elementarnych, jak również zostaną uszczegółowione zasady zagospodarowania przestrzeni oraz wskaźniki kształtowania zabudowy i ich wzajemne proporcje, dostosowane do aktualnego Studium, obowiązujących przepisów odrębnych (w tym z zakresu ochrony przeciwpowodziowej), istniejącego stanu zagospodarowania oraz aktualnych trendów lokalnego rozwoju społeczno-gospodarczego i potrzeb właścicieli nieruchomości. Ogólny charakter użytkowania terenu i jego podstawowe funkcje pozostaną niemal bez zmian w stosunku do stanu obecnego. Wyjątek stanowią nowe tereny zabudowy wyznaczone w Studium.

Projekt niniejszego mpzp, w związku z aktualnymi kierunkami rozwoju określonymi w Studium, przewiduje nieznaczny przyrost terenów przeznaczonych pod zabudowę (powierzchnia ok. 0,11 ha – teren 8MN) oraz zmianę części terenów rolnych na funkcję zieleni urządzonej (powierzchnia ok. 0,27 ha – tereny 3ZP, 4ZP). Zmiany w pozostałej części obszaru mpzp dotyczą wyłącznie wydzielań elementarnych, dla których już przewidziano urbanistyczne zagospodarowanie w obowiązującym planie miejscowym, a ich główną przesłanką jest zmiana przebiegu drogi wewnętrznej w sposób umożliwiający bardziej racjonalne wykorzystanie sąsiadujących z nią terenów inwestycyjnych. Zaktualizowane zostały również wskaźniki zagospodarowania terenów i parametry zabudowy zgodnie z wytycznymi określonymi w Studium.

W projekcie mpzp przyjmuje się następujące przeznaczenie terenów:

1. **R** – teren rolniczy, dla terenów oznaczonych symbolami od 1R do 2R. Plan zakazuje zabudowy na tych terenach.

2. **ZP** – teren zieleni urządzonej, dla terenów oznaczonych symbolami od 3ZP do 4ZP. Plan dopuszcza tu realizację: dojść, dojazdów, obiektów małej architektury, boisk, urządzeń sportowych i rekreacyjnych wraz z infrastrukturą towarzyszącą.

3. **UT/U** – teren usług turystycznych, zabudowy usługowej, dla terenów oznaczonych symbolami od 6UT/U, 7UT/U, 11UT/U.

Dla terenu 6UT/U plan określa:

- wysokość zabudowy do 15 m, przy maksymalnie 4 kondygnacjach nadziemnych, przy czym dla budynków gospodarczych i garażowych wysokość do 6 m oraz liczbę kondygnacji nadziemnych nie większą niż 2;
- dachy płaskie, dachy strome o kącie nachylenia połaci do 45°;
- powierzchnię zabudowy maksymalnie do 40% powierzchni działki budowlanej;
- powierzchnię biologicznie czynną minimalnie 30% powierzchni działki budowlanej;
- wskaźnik intensywności zabudowy od 0,4 do 2,0.

Dla terenu 7UT/U plan określa:

- wysokość zabudowy do 21 m, przy maksymalnie 6 kondygnacjach nadziemnych, przy czym dla budynków gospodarczych i garażowych wysokość do 6 m oraz liczbę kondygnacji nadziemnych nie większą niż 2;
- dachy płaskie, dachy strome o kącie nachylenia połaci do 45°;
- powierzchnię zabudowy maksymalnie do 65% powierzchni działki budowlanej;
- powierzchnię biologicznie czynną minimalnie 10% powierzchni działki budowlanej;
- wskaźnik intensywności zabudowy od 0,6 do 4,6.

Dla terenu 11UT/U plan określa:

- zagospodarowanie związane z poprawą warunków zagospodarowania nieruchomości przyległych do granic obszaru objętego planem;
- zakaz lokalizacji budynków.

4. **MN** – teren zabudowy mieszkaniowej jednorodzinnej, dla terenu oznaczonego symbolem 8MN plan określa:

- wysokość zabudowy do 15 m, przy maksymalnie 4 kondygnacjach nadziemnych, przy czym dla budynków gospodarczych i garażowych wysokość do 6 m oraz liczbę kondygnacji nadziemnych nie większą niż 2;
- dachy płaskie, dachy strome o kącie nachylenia połaci do 45°;
- powierzchnię zabudowy maksymalnie do 60% powierzchni działki budowlanej;
- powierzchnię biologicznie czynną minimalnie 15% powierzchni działki budowlanej;
- wskaźnik intensywności zabudowy od 0,6 do 3,0.

5. **UT/U/MN** – teren usług turystycznych, zabudowy usługowej, zabudowy mieszkaniowej jednorodzinnej, dla terenów oznaczonych symbolami od 9UT/U/MN, 10UT/U/MN, 12UT/U/MN, 13UT/U/MN. Dla terenów plan określa:

- zagospodarowanie związane z poprawą warunków zagospodarowania nieruchomości przyległych do granic obszaru objętego planem;
- zakaz lokalizacji budynków.

6. **KDW** – teren drogi wewnętrznej, dla tereny oznaczonego symbolem 5KDW. Plan ustala szerokość w liniach rozgraniczających zgodnie z rysunkiem planu oraz dopuszcza lokalizację: miejsc postojowych, ciągów pieszych, ciągów pieszo-rowerowych, ciągów rowerowych.

W projekcie mpzp ustalono niezbędne zasady zagospodarowania związane z:

- systemem komunikacji – powiązanie z zewnętrznym układem komunikacyjnym poprzez drogę 5 KDW oraz obsługę komunikacyjną obszaru objętego planem z drogi 5KDW;
- systemem infrastruktury technicznej – powiązanie z istniejącym układem infrastruktury technicznej poprzez jego rozbudowę, dopuszczenie modernizacji, rozbudowy i budowy infrastruktury technicznej na wszystkich terenach, pod warunkiem, że nie koliduje z zagospodarowaniem terenu lub jest związana z użytkowaniem terenu;
- zaopatrzeniem w wodę – z sieci wodociągowej przewodem o średnicy nie mniejszej niż 80 mm;
- odprowadzaniem ścieków sanitarnych, odprowadzaniem wód opadowych i roztopowych oraz gospodarowaniem odpadami komunalnymi:
 - odprowadzanie ścieków sanitarnych poprzez sieć kanalizacji sanitarnej grawitacyjno-ciśnieniowej o średnicy nie mniejszej niż 200 mm oraz tłocznej o średnicy nie mniejszej niż 90 mm,
 - odprowadzanie wód opadowych i roztopowych do sieci kanalizacji deszczowej lub ogólnospławnej o średnicy nie mniejszej niż 200 mm,
 - dopuszczenie zagospodarowania wód opadowych i roztopowych w obrębie własnej działki, zgodnie z przepisami odrębnymi,
 - gospodarowanie odpadami komunalnymi na podstawie lokalnych przepisów,
- zaopatrzeniem w ciepło – z indywidualnych źródeł ciepła, w tym odnawialnych źródeł energii cieplnej;
- zaopatrzeniem w gaz – z sieci gazowej niskiego lub średniego ciśnienia o średnicy nie mniejszej niż 32 mm;
- zaopatrzeniem w energię elektryczną – z sieci elektroenergetycznej średniego napięcia lub sieci elektroenergetycznych niskiego napięcia lub indywidualnych źródeł energii, w tym odnawialnych źródeł energii;
- realizacją obiektów i urządzeń infrastruktury technicznej z zakresu łączności publicznej – dopuszczenie zgodnie z przepisami odrębnymi.

W zakresie zasad ochrony i kształtowania ładu przestrzennego w planie wprowadza się zakaz lokalizacji tymczasowych obiektów budowlanych. Plan ustala obowiązek lokalizacji zabudowy zgodnie z nieprzekraczalnymi liniami zabudowy, określonymi na rysunku planu.

W zakresie zasad kształtowania zabudowy oraz wskaźników zagospodarowania terenu plan na terenach przeznaczonych pod zabudowę dopuszcza realizację kondygnacji podziemnych, pod warunkiem uwzględnienia przepisów odrębnych obowiązujących dla obszarów podlegających ochronie.

W zakresie ochrony środowiska, przyrody i krajobrazu oraz zasad kształtowania krajobrazu w planie wprowadza się następujące zasady:

1. zakaz lokalizacji przedsięwzięć mogących zawsze znacząco oddziaływać;
2. dopuszczalne poziomy hałasu:
 - dla terenów UT/U/MN jak dla zabudowy mieszkaniowo-usługowej,
 - dla terenu MN jak zabudowy mieszkaniowej jednorodzinnej
 - dla terenów ZP jak dla terenów rekreacyjno-wypoczynkowych,
 - dla pozostałych terenów nie ustala się.

Ponadto w planie uwzględniono:

- obszar położony w granicach obszaru szczególnego zagrożenia powodzią, dla którego obowiązują przepisy ustawy z dnia 18 lipca 2001 r. – Prawo wodne (t.j. Dz. U. z 2021 r. poz. 624 z późn. zm.);
- obszar położony w granicach obszaru Natura 2000 Trzebiatowsko-Kołobrzesci Pas Nadmorski PLH320017, dla którego obowiązują przepisy ustawy z dnia 16 kwietnia 2004 r. o ochronie przyrody (t.j. Dz. U. z 2020 r. poz. 55 z późn. zm.);
- obszar położony w granicach Obszaru Chronionego Krajobrazu "Koszaliński Pas Nadmorski", dla którego obowiązują przepisy uchwały Nr XXXII/375/09 Sejmiku Województwa Zachodniopomorskiego z dnia: 15 września 2009 r. w sprawie: obszarów chronionego krajobrazu (t.j. Dz. Urz. Woj. z 2014 r. poz. 1637 z późn. zm.);
- obszar położony w granicach pasa ochronnego brzegu morskiego i w bezpośrednim sąsiedztwie odlądowej granicy pasa technicznego, dla którego obowiązują przepisy ustawy z dnia 21 marca 1991 r. o obszarach morskich Rzeczypospolitej Polskiej i administracji morskiej (t.j. Dz. U. z 2020 r. poz. 2135 z późn. zm.).

Dla wyżej wymienionych obszarów, wynikających z przepisów odrębnych, ustalono sposób zagospodarowania, uwzględniający ograniczenia wynikające z tych przepisów.

W zakresie szczególnych warunków zagospodarowania terenów oraz ograniczenia w ich użytkowaniu obowiązują ograniczenia w zagospodarowaniu terenów położonych w obszarach ustalonych na podstawie przepisów odrębnych. Ponadto, dla obszaru położonego w granicach obszaru szczególnego zagrożenia powodzią ustalano obowiązek zabezpieczenia dróg minimum do rzędnej wód powodziowych o prawdopodobieństwie wystąpienia 1% oraz obowiązek zabezpieczenia przed powodzią obiektów małej architektury (np. poprzez stosowanie materiałów odpornych na działanie, wody, montaż uniemożliwiających porwanie/uszkodzenie przez wezbrane wody powodziowe).

W planie nie określa się zasad ochrony dziedzictwa kulturowego i zabytków, w tym krajobrazów kulturowych, oraz dóbr kultury współczesnej, wymagań wynikających z potrzeb kształtowania przestrzeni publicznych, sposobów i terminów tymczasowego zagospodarowania, urządzenia i użytkowania terenów – ze względu na brak przedmiotu niniejszych regulacji w obszarze mpzp.

Reasumując, zadaniem planu jest unormowanie funkcjonowania danego terenu w przestrzenno-urbanizacyjnym układzie Ustronia Morskiego, zgodnie z założeniami polityki przestrzennej gminy i przy uwzględnieniu potrzeb inwestycyjnych właścicieli gruntów, z jednoczesnym wprowadzeniem harmonijnych zasad jego zagospodarowania, służących także ochronie środowiska w celu zapobieżenia jego dewastacji lub degradacji.

2.2. Powiązania projektu planu z innymi dokumentami strategicznymi

Projekt miejscowego planu zagospodarowania przestrzennego z racji typu i przedmiotu swoich ustaleń, jak również ze względu na formalnoprawny charakter samego dokumentu, wypełnia założenia dokumentów planistycznych i strategicznych wyższego rzędu, od podstawowego opracowania z zakresu zagospodarowania przestrzennego gminy do dokumentów programowych wyższego rzędu.

2.2.1. Obowiązujący miejscowy plan zagospodarowania przestrzennego

Omawiany projekt mpzp odnosi się do obszaru, dla którego aktualnie obowiązuje miejscowy plan zagospodarowania przestrzennego obrębu ewidencyjnego Ustronie Morskie i części obrębów

Wieniotowo i Gwizd- część A, przyjęty uchwałą Nr XLIV/306/2010 Rady Gminy Ustronie Morskie z dnia 5 listopada 2010 r. (ogł. w Dz. Urz. Woj. Zachodniopomorskiego nr 135, poz. 2707 z dn. 30 grudnia 2010 r.). Omawiany plan dotyczy części obszaru ww. mpzp (ok. 2,8 ha z ok. 538,3 ha), w zakresie terenów elementarnych o następującym przeznaczeniu:

- UT – teren zabudowy usług turystycznych (teren 6UT i fragment terenu 7UT), z możliwością lokalizacji usług towarzyszących (usług gastronomii, handlu, sportu i rekreacji, rehabilitacji, zdrowotnych i in.), zezwala się na zabudowę o wysokości 5 kondygnacji nadziemnych; maksymalny udział powierzchni zabudowy 60% powierzchni działki budowlanej, minimalny udział powierzchni biologicznie czynnej 15%;
- RP – teren rolny (fragmenty terenów 1RP i 2RP), dla którego wprowadza się generalnie zakaz zabudowy (z wyjątkami dla zabudowy związanej z produkcją rolną) i zezwala się na realizację ciągów pieszo – jezdnych;
- KDW – teren drogi wewnętrznej (teren 7KDW) o zmiennej szerokości zgodnie z rysunkiem planu;
- KP – teren parkingu (teren 1KP).

W granicach planu na terenach przeznaczonych pod zabudowę zezwala się na realizację parkingów podziemnych, zgodnie z właściwymi przepisami budowlanymi.

Obszar opracowania na tle ustaleń graficznych ww. miejscowego planu zagospodarowania przestrzennego przedstawiono w załączniku 2 do niniejszej prognozy.

Główną przesłanką opracowania mpzp jest konieczność przeprojektowania układu komunikacyjnego, wyznaczonego w obowiązującym planie w taki sposób, aby umożliwić połączenie drogi 7KDW z drogą 5KDW (zlokalizowaną poza obszarem objętym projektem planu) i dalej poprzez teren parkingu 1KP stworzyć nowe, wspólne dojście do morza. Takie rozwiązanie pozwala również na likwidację fragmentu drogi wewnętrznej 7KDW wyznaczonego pomiędzy terenami 6UT i 7UT i jednoczesne scalenie obu tych terenów. Projektowany mpzp modyfikuje granice wydziałów elementarnych i doprecyzowuje ich przeznaczenie, a także uszczegóławia zasady zagospodarowania przestrzeni i wskaźniki kształtowania zabudowy, dostosowując je do aktualnego Studium, obowiązujących przepisów szczegółowych, istniejącego stanu zagospodarowania, potrzeb inwestycyjnych właścicieli nieruchomości oraz aktualnych trendów lokalnego rozwoju społeczno-gospodarczego. Ogólny charakter użytkowania terenów i ich podstawowe funkcje pozostają bez zmian, za wyjątkiem przeznaczenia części terenu 1RP o powierzchni ok. 0,11 ha pod zabudowę (teren 8MN) oraz zmiany części terenów rolnych (1RP i 2RP) o powierzchnia ok. 0,27 ha na funkcję zieleni urządzonej (tereny 3ZP i 4ZP).

2.2.2. Studium uwarunkowań i kierunków zagospodarowania przestrzennego gminy

Dla obszaru objętego mpzp obowiązujące „Studium Uwarunkowań i Kierunków Zagospodarowania Przestrzennego Gminy Ustronie Morskie” (przyjętym Uchwałą Nr XLV/370/2018 z dn. 6 września 2018 r.) generalnie zachowuje dominujące przeznaczenia terenów, tj. teren zabudowy usług turystycznych, sportu i rekreacji dużej intensywności (wydzielenie UT-3) i tereny otwarte, tj. łąki (wydzielenie RL). W odróżnieniu od wcześniej obowiązującego studium wyznaczony został teren zieleni ZP oraz dwa tereny oznaczone symbolami OS2 i OS3. Obydwa tereny OS2 i OS3 przeznaczone są pod zabudowę, jednak ze względu na położenie w granicach obszaru szczególnego zagrożenia powodzią, realizacja zabudowy uwarunkowana jest uzyskaniem odpowiedniej decyzji. Zgodnie

z przepisami ustawy Prawo wodne w celu uzyskania decyzji zwalniającej od zakazów obowiązujących na obszarach szczególnego zagrożenia powodzią, należy złożyć wniosek do właściwego Regionalnego Zarządu Gospodarki Wodnej.

Wyrys ze Studium jest umieszczony na rysunku projektu mpzp. Zgodnie z mapą Studium projektem miejscowego planu zostały objęte tereny o następującym przeznaczeniu:

- UT-3 (teren zabudowy usług turystycznych, sportu i rekreacji dużej intensywności) , maksymalny wskaźnik intensywności zabudowy 65%, minimalna powierzchnia biologicznie czynna 10%, nie określa się maksymalnej kondygnacji nadziemnych, maksymalna wysokość zabudowy 25 m, geometria dachów dowolna;
- UTM-2 (teren zabudowy mieszkaniowej i usługowej, w tym usług turystycznych, sportu i rekreacji średniej intensywności), maksymalny wskaźnik intensywności zabudowy 60%, minimalna powierzchnia biologicznie czynna 15%, liczba kondygnacji nadziemnych 5, maksymalna wysokość zabudowy 18 m, dachy dwu- i wielospadowe oraz płaskie;
- OS-2 (tereny objęte zakazem zabudowy, na obszarach szczególnego zagrożenia powodzią lub szczególnego zagrożenia powodzią i w granicy pasa technicznego , z warunkowym dopuszczeniem lokalizacji zabudowy usług turystycznych, sportu i rekreacji, w przypadku uzyskania wymaganych zwolnień i zgód zgodnie z przepisami odrębnymi), maksymalny wskaźnik intensywności zabudowy 40%, minimalna powierzchnia biologicznie czynna 30%, liczba kondygnacji nadziemnych 4, maksymalna wysokość zabudowy 15 m, geometria dachów dowolna;
- OS-3 (tereny objęte zakazem zabudowy, na obszarach szczególnego zagrożenia powodzią lub szczególnego zagrożenia powodzią i w granicy pasa technicznego, z warunkowym dopuszczeniem lokalizacji zabudowy mieszkaniowej i usługowej, w tym usług turystycznych, sportu i rekreacji, w przypadku uzyskania wymaganych zwolnień i zgód zgodnie z przepisami odrębnymi), maksymalny wskaźnik intensywności zabudowy 60%, minimalna powierzchnia biologicznie czynna 15%, liczba kondygnacji nadziemnych 4, maksymalna wysokość zabudowy 15 m, dachy dwu- i wielospadowe oraz płaskie.

Dla terenów nie wskazanych pod zabudowę, tj.: ZP – pozostałe tereny zieleni , zieleń urządzona w tym parki, skwery; RL- łąki, Studium nie określa żadnych wytycznych.

Projekt miejscowego planu zagospodarowania przestrzennego nie narusza ustaleń Studium, a projektowane przeznaczenie terenów wpisuje się w kierunki zagospodarowania określone w tym dokumencie.

2.2.3. Plan zagospodarowania przestrzennego województwa zachodniopomorskiego

Uchwałą Nr XLV/530/10 Sejmiku Województwa Zachodniopomorskiego z dnia 19 października 2010 r. w sprawie uchwalenia zmiany „Planu zagospodarowania przestrzennego województwa zachodniopomorskiego” zatwierdzono aktualną wersję najważniejszego dokumentu z zakresu zagospodarowania przestrzennego na poziomie województwa. Obecnie jest procedowana zmiana Planu – Zarząd Województwa Zachodniopomorskiego Uchwałą Nr 555/18 z dnia 9 kwietnia 2018 roku przyjął projekt zmiany Planu oraz uruchomił procedurę jego opiniowania, uzgadniania i konsultacji.

Celem strategicznym zagospodarowania przestrzennego województwa jest zrównoważony rozwój przestrzenny województwa służący integracji przestrzeni regionalnej z przestrzenią europejską

i krajową, spójności wewnętrznej województwa, zwiększeniu jego konkurencyjności przez podniesienie poziomu i jakości życia mieszkańców do średniego poziomu w Unii Europejskiej.

Założenia projektu mpzp nie naruszają zaleceń planu zagospodarowania województwa. Na obszarze objętym planem nie występują zadania samorządu województwa ani inwestycje celu publicznego o znaczeniu ponadlokalnym.

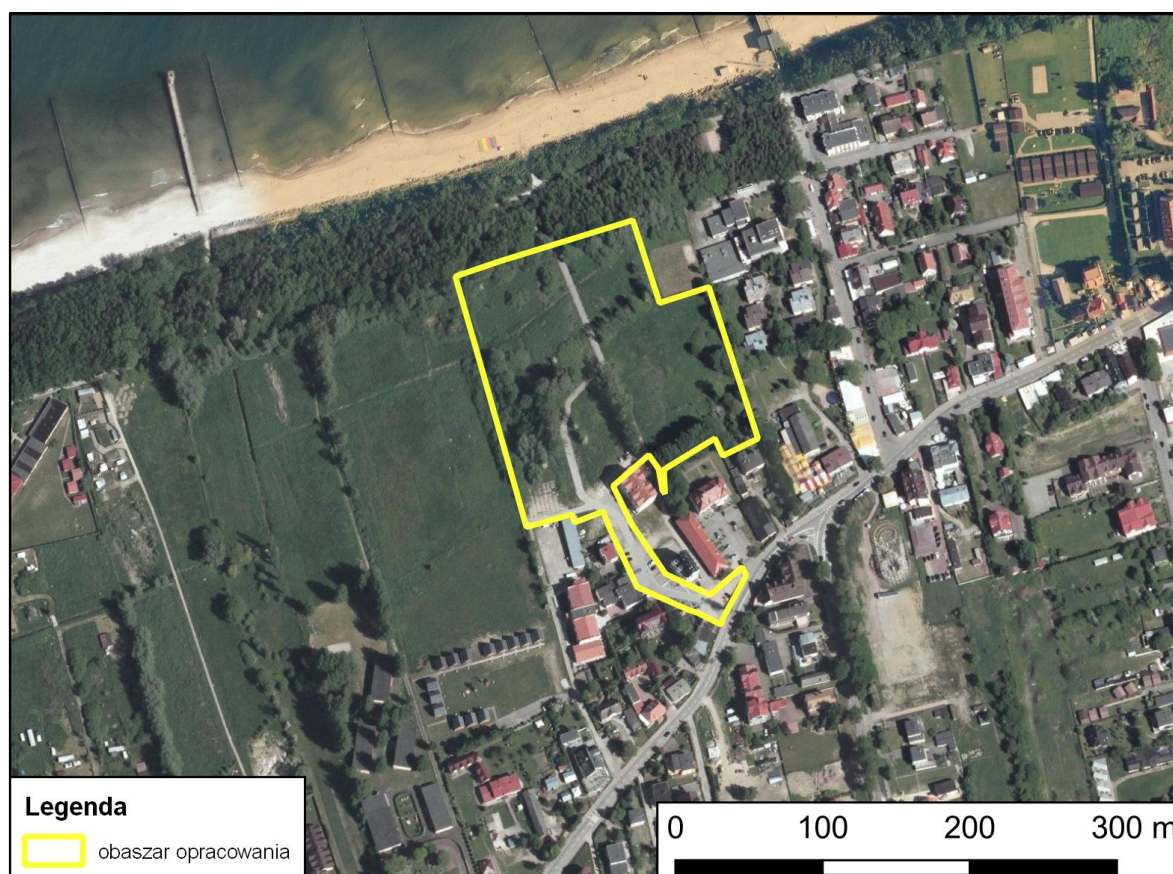
3. CHARAKTERYSTYKA ISTNIEJĄCEGO STANU ŚRODOWISKA ORAZ POTENCJALNYCH JEGO ZMIAN W PRZYPADKU BRAKU REALIZACJI PROJEKTOWANEGO DOKUMENTU

3.1. Użytkowanie terenu

Obszar miejscowego planu obejmuje obszar położony w centrum miejscowości Ustronie Morskie. Jest to obszar niezabudowany, obejmujący nieużytki po terenach zagospodarowywanych dawniej w sposób rolniczy. Jedynie w części zagospodarowany został pod drogę wewnętrzną z parkingami oraz ciągiem pieszym stanowiącym dojście do morza. W obszarze występują liczne kępowe zarośla głównie wierzbowo-olszowe, ale też zarośla złożone z pospolitych gatunków drzew i krzewów takich jak klon pospolity, brzoza, topola osika oraz dorosłe egzemplarze tych drzew. Licznie występują również zarośla jeżyny, bzu czarnego i tarniny, głównie wzdłuż dojścia do morza. W dolnych partiach bujnie rozwija się roślinność zielna i trawiasta.

Zagospodarowanie obszaru opracowania oraz terenów w jego sąsiedztwie przedstawia poniższa rycina oraz dokumentacja fotograficzna w załączniku 3 do prognozy.

Ryc. 2. Użytkowanie obszaru opracowania i terenów w sąsiedztwie (mapa satelitarna).



Źródło: opracowanie własne na podstawie ortofotomapy zamieszczonej w serwisie: www.geoportal.gov.pl

3.2. Flora i fauna

Opis lokalnej flory i fauny obszaru objętego ustaleniami projektu mpzp sporządzono na podstawie obserwacji terenowych przeprowadzonych w czerwcu 2020 r. Opis florystyczny i faunistyczny skonstruowano na podstawie odnotowanych spostrzeżeń na temat populacji zwierząt i zbiorowisk roślinnych oraz miejscowych warunków siedliskowych.

Flora

Obszar mpzp jest położony w sąsiedztwie zurbanizowanej części miejscowości, jednakże obejmuje tereny dotąd niezabudowane i niezagospodarowania, z wyłączeniem drogi wewnętrznej z parkingami i ciągiem pieszym. Znamienita większość obszaru opracowania obejmuje odłogowane od lat tereny porolne. Są to obecnie nieużytki porastające roślinnością ruderalną oraz samosiewnymi zadrzewieniami i zakrzewieniami. Gatunkowo dominuje brzoza brodawkowata *Betula pendula*, występują zarówno dorosłe drzewa, jak i podrost oraz nalot. Prócz brzozy pojawia się wierzba iwa *Salix caprea*, topola osika *Populus tremula* i podrosty dębu szypułkowego *Quercus robur*, a także kępy jeżyn *Rubus Sp.* i róży dzikiej *Rosa canina*. Na badanym obszarze nie odnotowano występowania naturalnych ani seminaturalnych siedlisk. Dominujące gatunki roślin zielnych to przedstawiciele siedlisk antropogenicznych, wykształconych na terenach przekształconych wskutek działalności człowieka (antropogeniczne nieużytki, porzucone grunty rolne, przydroża, tereny wydeptywane). Szatę roślinną omawianego obszaru tworzą gatunki synantropijne, wszędobylskie, głównie pospolite trawy i drobne byliny. Uprawom polowym towarzyszą zbiorowiska segetalnych chwastów.

W obszarze opracowania nie stwierdzono występowania gatunków ani siedlisk przyrodniczych wymienionych w:

- załącznikach do Dyrektywy Rady 92/43/EWG z dnia 21 maja 1992 r. w sprawie ochrony siedlisk naturalnych oraz dzikiej fauny i flory (tzw. Dyrektywa Siedliskowa),
- załącznikach do rozporządzenia Ministra Środowiska z dnia 13 kwietnia 2010 r. w sprawie siedlisk przyrodniczych oraz gatunków będących przedmiotem zainteresowania Wspólnoty, a także kryteriów wyboru obszarów kwalifikujących się do uznania lub wyznaczenia jako obszary Natura 2000 (Dz. U. z 2010 r. Nr 77, poz. 510 ze zm.),
- rozporządzeniu Ministra Środowiska z dnia 9 października 2014 r. w sprawie ochrony gatunkowej roślin (Dz. U. z 2014 r., poz. 1409),
- rozporządzeniu Ministra Środowiska z 9 października 2014 r. w sprawie ochrony gatunkowej grzybów (Dz. U. z 2014 r., poz. 1408),
- „Czerwonej Liście Roślin i Grzybów Polski” (Marek Z., Zarzycki K., Wojewoda W., Szeląg Z., 2006r.),
- „Polskiej Czerwonej Księdze Roślin” (Kaźmierczakowa R., Zarzycki K., Mirek Z., 2014r.).

Fauna

Przemierzając się po badanym obszarze prowadzono również obserwacje fauny, notując wszystkie gatunki pojawiające się w zasięgu wzroku i słuchu obserwatora, z określeniem charakteru danej obserwacji. W wyniku przeprowadzonej diagnozy warunków siedliskowych stwierdza się, że na omawianym obszarze nie występują warunki dogodne dla rozrodu i rozwoju herpetofauny (brak zbiorników wodnych i cieków). Ze względu na sąsiadujące zabudowane obszary i pobliskie zadrzewienia obserwowano zalatywanie ptactwa synantropijnego związanego z przyległymi

zagospodarowanymi terenami oraz gniazdującego w różnego typu zadrzewieniach, w ramach normalnej dziennej aktywności, bez trwałego powiązania ekologicznego z terenem mpzp. Były to następujące gatunki:

- trznadel *Emberiza citronella* – ścisła ochrona gatunkowa,
- szpak *Sturnus vulgaris* – ścisła ochrona gatunkowa,
- modraszka *Cyanistes caeruleus* – ścisła ochrona gatunkowa,
- bogatka *Parus major* – ścisła ochrona gatunkowa,
- wróbel *Passer domesticus* – ścisła ochrona gatunkowa,
- pliszka siwa *Motacilla alba* – ścisła ochrona gatunkowa,
- sierpówka *Streptopelia decaocto* – ścisła ochrona gatunkowa,
- gołąb grzywacz *Columba palumbus* – gatunek łowny.

Status ochronny powyższych gatunków podano na podstawie rozporządzenia Ministra Środowiska z dnia 16 grudnia 2016 r. w sprawie ochrony gatunkowej zwierząt (Dz. U. z 2016 r., poz. 2183) oraz rozporządzenia Ministra Środowiska z dnia 11 marca 2005 r. w sprawie ustalenia listy gatunków zwierząt łownych (Dz. U. z 2005 r. Nr 45, poz. 433). Żaden z odnotowanych gatunków nie jest wymieniony w załączniku Nr I do Dyrektywy Parlamentu Europejskiego i Rady 2009/147/WE z dnia 30 listopada 2009 r. w sprawie ochrony dzikiego ptactwa (tzw. Dyrektywa Ptasia) ani w „Polskiej Czerwonej Księdze Zwierząt” (Głowaciński Z., 2001 r.).

Za ornitofaunę lęgową obszaru mpzp można uznać kilka gatunków synantropijnych, bytujących stale w sąsiedztwie siedzib ludzkich, na terenach użytkowanych przez człowieka, gniazdujących w elementach infrastruktury budowlanej oraz w zakrzewieniach i zadrzewieniach na terenach miejskich. Jak wynika z danych zawartych w publikacji pt. „Atlas rozmieszczenia ptaków lęgowych Polski 1985-2004” (red. Sikora A., Rohde Z., Gromadzki M., Neubauer G., Chylarecki P., Poznań, 2007r.) wykazane gatunki ptaków, związanych z obszarem objętym zasięgiem potencjalnego oddziaływania ustaleń projektu miejscowego planu zagospodarowania przestrzennego, należą do pospolicie występujących, szeroko rozpowszechnionych, bardzo licznych, licznych lub średnio licznych, nie zagrożonych wyginięciem.

3.3. Korytarze ekologiczne

Korytarze ekologiczne są łącznikami pomiędzy terenami zasiedlanymi przez różne populacje zwierząt i umożliwiają im migrację oraz ekspansję na nowe obszary. Naturalne drogi wędrówek wiążą się przede wszystkim z lasami oraz obszarami bagiennymi i dolinami rzecznyymi.

W obszarze opracowania nie występują struktury pełniące funkcje cennych lokalnych korytarzy migracyjnych dla fauny, typu obszary bagienne, doliny rzeczne czy tereny leśne. Jest to teren usytuowany w zasięgu strefy osadniczej.

Teren mpzp obejmuje także strefę zieleni izolacyjnej wzdłuż nadmorskiego pasa roślinności, nie ingerując jednakże w struktury.

Obszar mpzp leży poza zasięgiem regionalnych i ponadregionalnych korytarzy ekologicznych. Najbliższą tego typu formą (zgodnie z danymi udostępnianymi przez Generalną Dyрекcję Ochrony Środowiska – usługa WMS), jest korytarz ekologiczny „Pobrzeża Zachodniopomorskie” , znajdujący się ok. 7,5 km na południe.

3.4. Istniejące formy ochrony przyrody

Obszar opracowania leży w granicach form ochrony przyrody ustanawianymi w trybie przepisów ustawy z dnia 16 kwietnia 2004 r. *o ochronie przyrody* (t.j. Dz.U. z 2020 r., poz. 55), w tym w obszarze Natura 2000 wchodzącym w skład Europejskiej Sieci Ekologicznej Natura 2000.

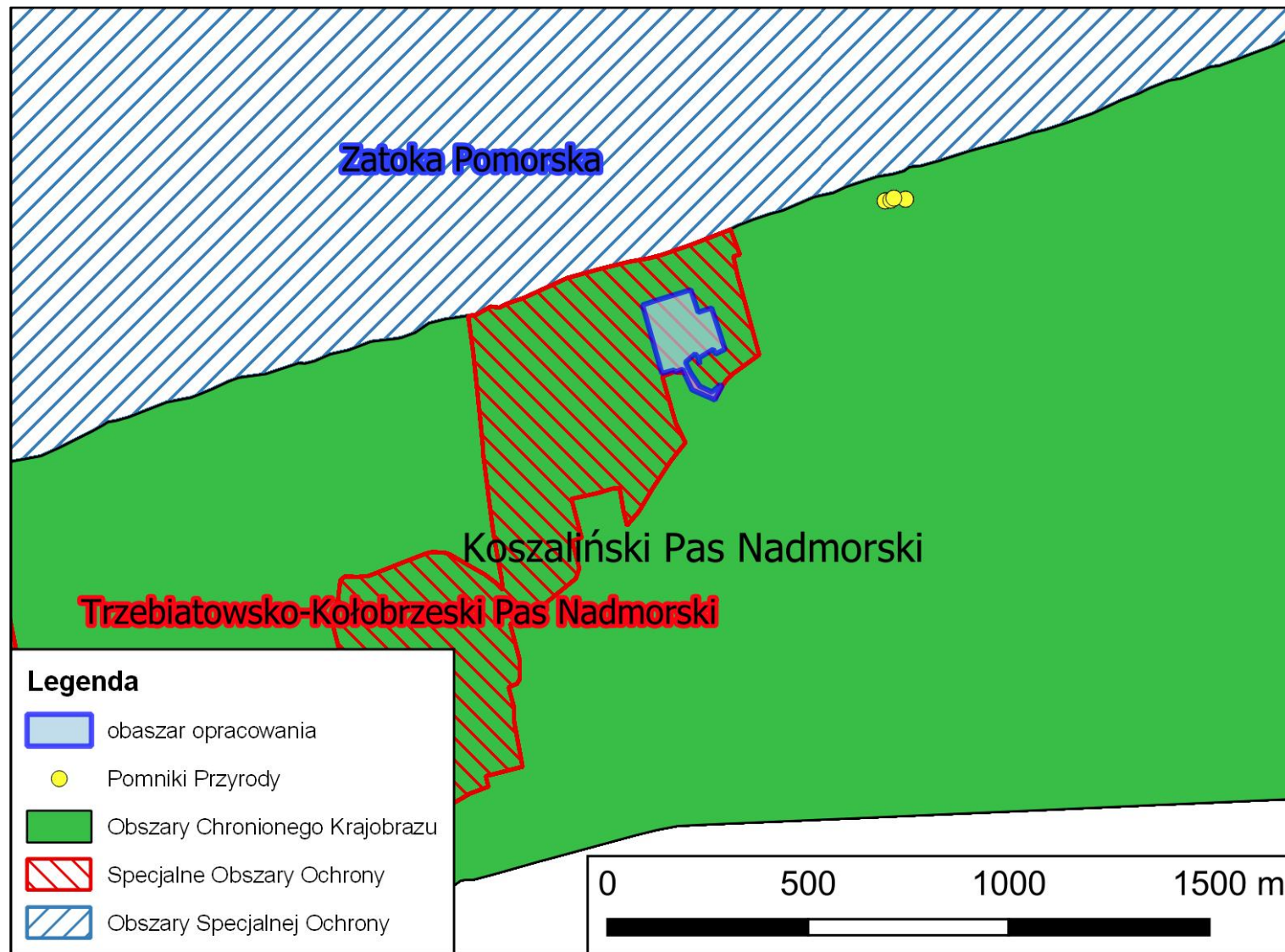
Obszar mpzp w całości zlokalizowany jest w granicach obszaru Natura 2000 Trzebiatowsko-Kołobrzeski Pas Nadmorski PLH320017 oraz w granicach Obszaru Chronionego Krajobrazu "Koszaliński Pas Nadmorski".

Najbliższymi formami ochrony przyrody są:

- pomniki przyrody na terenie gminy (grupa buków pospolitych na wydmach) – w odległości ok. 0,5 km na wschód,
- obszar Natura 2000 „Zatoka Pomorska” PLB990003 – w odległości ok. 100 m na północ.

Lokalizację obszaru mpzp na tle istniejących form ochrony przyrody przedstawiono na poniższej rycinie 3.

Ryc. 3. Obszar opracowania na tle form ochrony przyrody.



3.5. Zabytki i dziedzictwo kulturowe

W obszarze opracowania, zgodnie z danymi przedstawionymi w „*Studium...*”, nie występują obiekty i obszary o znaczeniu kulturowym typu:

- obiekty wpisane do wojewódzkiego rejestru zabytków,
- obiekty ujęte w gminnej ewidencji zabytków,
- obiekty budowlane proponowane do wpisania do rejestru zabytków,
- historyczne układy przestrzenne,
- strefy ochronne stanowisk archeologicznych.

Najbliższym tego typu obiektem jest budynek Urzędu Gminy (obiekt ujęty w gminnej ewidencji zabytków), położony kilkadziesiąt metrów do obszaru objętego planem i wyraźnie oddzielony od projektowanej zabudowy (teren 7UT/U) szpalerem drzew.

3.6. Geomorfologia, ukształtowanie terenu, gleby

Według podziału fizyczno-geograficznego Jerzego Kondrackiego (2002 r.) obszar objęty mpzp jest zlokalizowany w:

- prowincji: Niż Środkowoeuropejski (31),
 - podprowincji: Pobrzeże Południowobałtyckie (313),
 - makroregionie: Pobrzeże Koszalińskie (313.4),
 - mezoregionie: Wybrzeże Słowińskie (313.41).

Pobrzeże Południowobałtyckie stanowi pas szerokości od kilku do kilkadziesiąt kilometrów wzdłuż południowych wybrzeży Bałtyku, od Zatoki Kilońskiej po Zalew Wiślany. Oprócz krajobrazów nadmorskich obszar podprowincji charakteryzuje obecność równin morenowych, położonych zwykle poniżej 100 m n.p.m., które porożcinane są przez sieć małych pradolin. Wśród krajobrazów nadmorskich wyróżniono: wydmy, deltowy, jeziorno-bagienny oraz wysoczyzny.

Wybrzeże Słowińskie, ciągnie się na wschód od ujścia rzeki Parsęty wąskim pasem wzdłuż wybrzeża Bałtyku. Pomiędzy Kołobrzegiem a Sarbinowem Wybrzeże Słowińskie stanowi nisko położoną równinę denno – morenową w miejscu zetknięcia się z wybrzeżem Bałtyku kończącą się brzegiem klifowym wznoszącym się na wysokość nawet do kilkunastu metrów. Cechą charakterystyczną tego miejsca jest występowanie procesów abrazyjnych, szczególnie nasilonych w gminie Ustronie Morskie. W wyniku tego procesu, klif cofa się na południe ze średnią roczną prędkością wynoszącą do 1 metra na rok.

Powierzchnia terenu w obszarze mpzp jest płaska, niewykazująca wyraźnych deniwelacji.

W obszarze opracowania zgodnie z danymi z ewidencji gruntów zlokalizowane są: łąki klasy IV (ŁIV) w północno-zachodniej części obszaru mpzp, w tym rów melioracyjny (W-ŁIV); grunty zadrzewione i zakrzewione (Lz) w północnej części obszaru mpzp (kilkunastometrowy pas wzdłuż północnej granicy mpzp); drogi (dr) przebiegające wzdłuż zachodniej granicy mpzp oraz przez centralną część mpzp od południowej do północnej granicy mpzp; zurbanizowane tereny niezabudowane lub w trakcie zabudowy (Bp) w południowej części mpzp wzdłuż drogi. Pozostałą część obszaru stanowią tereny rekreacyjno-wypoczynkowe (Bz).

3.7. Zasoby naturalne

Zgodnie z serwisem Centralnej Bazy Danych Geologicznych Państwowego Instytutu Geologicznego cały obszar mpzp znajduje się poza zasięgiem złóż kruszywa naturalnego oraz poza granicami występowania terenów i obszarów górniczych.

3.8. Hydrologia

3.8.1. Wody powierzchniowe

Według hydrograficznego podziału Polski obszar opracowania leży w obszarze dorzecza Odry, w regionie wodnym Dolnej Odry i Przymorza Zachodniego, w zlewni Malechowska Struga. Obszar mpzp graniczy z bezpośrednią zlewnią morza.

Rzeka Malechowska Struga przepływa w odległości ok. 2,4 km na południowy-zachód od obszaru opracowania, a Morze Bałtyckie – ok. 100 m na północ.

W granicach obszaru opracowania brak jest zbiorników wodnych i cieków powierzchniowych, przez północną część obszaru przebiega rów melioracyjny.

3.8.2. Wody podziemne

Wody podziemne w obrębie gminy znajdują się w osadach tworzących czwartorzędowe piętro wodonośne, które budują przepuszczalne osady wodnolodowcowe izolowane w spągu nieprzepuszczalnymi łtami mioceńskimi. Główny użytkowy poziom wód podziemnych w tym rejonie gminy cechuje się potencjalną wydajnością studni wierconych na poziomie 50-70 m³/24h. Obszar opracowania jest położony poza obrębem stref ochronnych komunalnych ujęć wód.

Zgodnie z danymi Centralnego Banku Danych Hydrogeologicznych Państwowego Instytutu Geologicznego obszar opracowania jest położony poza zasięgiem Głównych Zbiorników Wód Podziemnych (GZWP). Najbliższymi tego typu zbiornikami są: GZWP Nr 126 – Zbiornik Szczecinek (znajdujący się w odległości ok. 48 km na południowy-wschód od obszaru mpzp). Usytuowanie obszaru mpzp względem granic GZWP przedstawia rycina 4 w rozdziale 3.8.3.

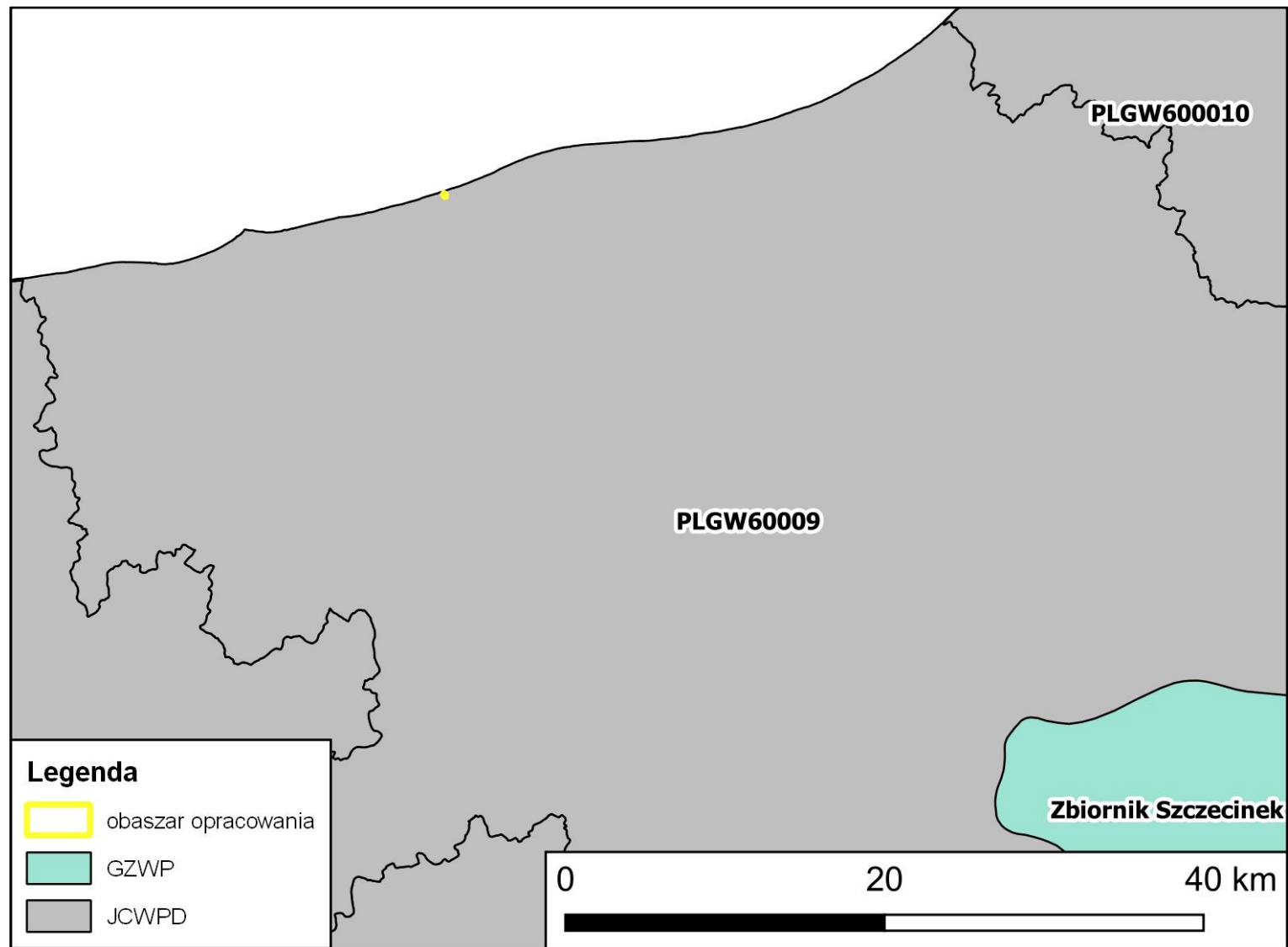
3.8.3. Jednolite części wód i cele środowiskowe zawarte w Planie gospodarowania wodami

Uwzględniając rejon projektowanego planu w odniesieniu do obszarów wskazanych w Dyrektywie 2000/60/WE Parlamentu Europejskiego i Rady z dnia 23 października 2000 r. *ustanawiającej ramy wspólnotowego działania w dziedzinie polityki wodnej* (tzw. Ramowa Dyrektywa Wodna) należy wskazać, że teren mpzp jest położony w granicach:

1. jednolitej części wód podziemnych (JCWPd) nr 9 o kodzie PLGW60009,
2. jednolitych części wód powierzchniowych rzecznych (JCWP) o kodzie PLRW600017452 Malechowska Struga,

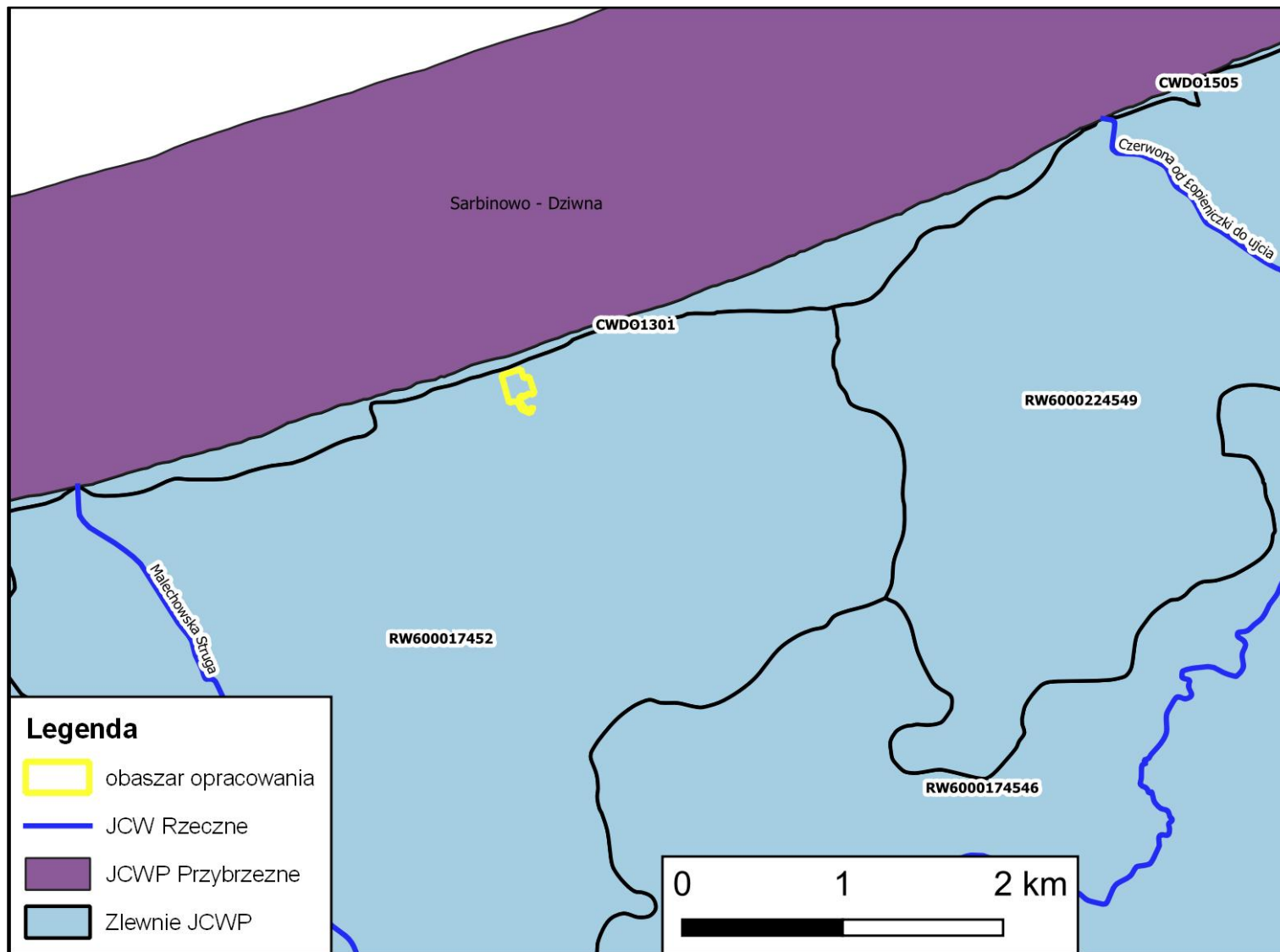
Usytuowanie obszaru opracowania względem JCW podziemnych przedstawia rycina 4, a względem JCP powierzchniowych – rycina 5.

Ryc. 4. Usytuowanie obszaru opracowania względem JCW podziemnych i GZWP.



Źródło: opracowanie własne na podstawie <http://geoportal.kzgw.gov.pl/gptkzgw/>

Ryc. 5. Usytuowanie obszaru opracowania względem JCW powierzchniowych.



Źródło: opracowanie własne na podstawie <http://geoportal.kzgw.gov.pl/gptkzgw/>

W poniższej tabeli przedstawiono charakterystykę jednolitej części wód podziemnych PLGW60009 w oparciu o ustalenia zaktualizowanego Planu gospodarowania wodami – na podstawie rozporządzenia Rady Ministrów z dnia 18 października 2016 r. w sprawie *Planu gospodarowania wodami na obszarze dorzecza Odry* (Dz.U. z 2016 r., poz. 1967).

Tab. 1. Charakterystyka jednolitej części wód podziemnych PLGW60009

Zlewnia bilansowa	Stan ilościowy	Stan chemiczny	Cel środowiskowy	
			stan ilościowy	stan chemiczny
Przymorze od Jeziora Resko Przymorskie do Parsęty; Parsęta; Przymorze od Parsęty do Jeziora Jamno	dobry	dobry	dobry stan ilościowy	dobry stan chemiczny

Celem środowiskowym dla jednolitych części wód podziemnych (JCWPd) jest dobry stan ilościowy i chemiczny, charakteryzowany wartościami wskaźników zgodnie z rozporządzeniem Ministra Środowiska z 21 grudnia 2015 r. w sprawie *kryteriów i sposobów oceny stanu jednolitych części wód podziemnych* (Dz. U. z 2016 r., poz. 85). Stan ilościowy obrazuje wpływ poboru wody na części wód podziemnych. Natomiast stan chemiczny odnosi się do parametrów fizykochemicznych wód podziemnych (traktowanych zarówno jako zanieczyszczenia, jak i skażenie).

W tabeli 2 przedstawiono charakterystykę jednolitych części wód powierzchniowych w obszarze opracowania w oparciu o ustalenia zaktualizowanego Planu gospodarowania wodami – na podstawie rozporządzenia Rady Ministrów z dnia 18 października 2016r. w sprawie *Planu gospodarowania wodami na obszarze dorzecza Odry* (Dz.U. z 2016 r., poz. 1967).

Tab. 2. Charakterystyka jednolitej części wód powierzchniowych w obszarze opracowania.

Status JCWP	Typ JCWP	Aktualny stan JCWP	Cel środowiskowy	
			stan lub potencjał ekologiczny	stan chemiczny
JCW powierzchniowych PLRW600017452 (Malechowska Struga)				
naturalny	potok nizinny piaszczysty (17)	zły	dobry stan ekologiczny	dobry stan chemiczny

Wyznaczając cele środowiskowe dla poszczególnych jednolitych części wód powierzchniowych (JCWP) brano pod uwagę ocenę stanu lub potencjału ekologicznego i stanu chemicznego dokonaną na podstawie dostępnych danych monitoringowych. Dla JCWP rzecznych ustalono cele w odniesieniu

do następujących elementów biologicznych: fitoplankton, fitobentos, makrolity, makrobezkręgowce bentosowe, ichtiofauna. Przypisując cele środowiskowe w zakresie elementów fizykochemicznych, stosowano następujący schemat:

- jeżeli ocena stanu ekologicznego w zakresie elementów biologicznych danej JCWP wskazywała na stan dobry lub poniżej dobrego – wtedy wszystkim elementom fizykochemicznym, przypisane zostały wartości graniczne dla stanu dobrego,
- jeżeli ocena stanu ekologicznego w zakresie elementów biologicznych danej JCWP wskazywała na stan bardzo dobry – wtedy elementom fizykochemicznym będącym w stanie bardzo dobrym, zostały przypisane wartości graniczne dla stanu bardzo dobrego. Wszystkim pozostałym elementom fizykochemicznym, jako parametry charakteryzujące cel środowiskowy, zostały przypisane wartości graniczne dla stanu dobrego.

Celem środowiskowym dla JCWP rzecznych w zakresie stanu chemicznego jest dobry stan chemiczny. Wskaźniki stanu dobrego przyjęto zgodnie z rozporządzeniem Ministra Środowiska z dnia 21 lipca 2016r. w sprawie sposobu klasyfikacji stanu jednolitych części wód powierzchniowych oraz środowiskowych norm jakości dla substancji priorytetowych (Dz. U. z 2016 r., poz. 1187). Wskaźniki stanu dobrego przyjęto zgodnie z rozporządzeniem klasyfikacyjnym. Celem środowiskowym dla JCWP rzecznych w zakresie elementów hydromorfologicznych jest dobry stan tych elementów (II klasa). W przypadku JCW monitorowanych, które zgodnie z wynikami oceny stanu przeprowadzonej przez GIOŚ osiągają bardzo dobry stan ekologiczny, celem środowiskowym jest utrzymanie hydromorfologicznych parametrów oceny na poziomie I klasy. Ponadto, dla osiągnięcia celów środowiskowych istotne jest umożliwienie swobodnej migracji organizmów wodnych przez zachowanie lub przywrócenie ciągłości ekologicznej cieków.

W tabeli 3 przedstawiono ocenę ryzyka nieosiągnięcia celów środowiskowych oraz odstępstwa od osiągnięcia celów środowiskowych dla jednolitych części wód zidentyfikowanych dla obszaru opracowania.

Tab. 3. Ocena ryzyka nieosiągnięcia celów środowiskowych dla JCW w rejonie miejscowego planu.

Ocena ryzyka nieosiągnięcia celów środowiskowych	Odstępstwo od osiągnięcia celów środowiskowych	Typ odstępstwa i termin osiągnięcia dobrego stanu	Uzasadnienie odstępstwa
JCW podziemnych PLGW2000158 (Nr 158)			
niezagrożona	nie	nie dotyczy	nie dotyczy
J JCW powierzchniowych PLRW600017452 (Malechowska Struga)			
zagrożona	tak	Przedłużenie terminu osiągnięcia celu środowiskowego - brak możliwości technicznych, - dysproporcjonalne koszty. Termin osiągnięcia – 2021 r.	Brak możliwości technicznych oraz dysproporcjonalne koszty. Z uwagi na niską wiarygodność oceny i związany z tym brak możliwości wskazania przyczyn nieosiągnięcia dobrego stanu brak jest możliwości zaplanowania racjonalnych działań naprawczych. Zaplanowanie i wdrożenie jakichkolwiek działań będzie

Ocena ryzyka nieosiągnięcia celów środowiskowych	Odstępstwo od osiągnięcia celów środowiskowych	Typ odstępstwa i termin osiągnięcia dobrego stanu	Uzasadnienie odstępstwa
			generowało nieuzasadnione koszty. W związku z tym w JCWP zaplanowano działanie mające na celu rozpoznanie rzeczywistego stanu ekologicznego – przeprowadzenie monitoringu badawczego. W przypadku potwierdzenia złego stanu po 2 latach wprowadzone zostanie działanie mające na celu rozpoznanie jego przyczyn. Takie etapowe postępowanie pozwoli na racjonalne zaplanowanie niezbędnych działań i zapewnienie ich wymaganej skuteczności.

Analizując cele środowiskowe określone dla jednolitych części wód podziemnych i powierzchniowych w rejonie obszaru opracowania należy wskazać, że w związku z przyjętym przeznaczeniem terenu nie istnieje ryzyko nieosiągnięcia ww. celów środowiskowych. Wykonanie poszczególnych elementów składających się na zakres przyszłych inwestycji w obszarze projektowanego planu z uwagi na sam ich charakter oraz ograniczony zakres niezbędnych do wykonania w przyszłości prac inwestycyjnych, nie będzie stanowić zagrożenia dla wód powierzchniowych i podziemnych, a tym samym nie zwiększy ryzyka nieosiągnięcia wyznaczonych celów środowiskowych.

Zgodnie z aktualnie obowiązującym Planem gospodarowania wodami osiągnięcie celów środowiskowych dla JCWPd nr PLGW60009 nie jest zagrożone, a JCWPd cechuje się dobrym stanem chemicznym i ilościowym. Stan JCWP nr PLRW600017452 jest zły i osiągnięcie celów środowiskowych jest zagrożone.

Projektowany miejscowy plan umożliwi realizację zamierzeń, których skala realizacji i późniejszej eksploatacji nie będzie w jakikolwiek negatywny sposób wpływała na cele środowiskowe jednolitych części wód, zarówno podziemnych, jak i powierzchniowych. Właściwe funkcjonowanie zabudowy mieszkaniowej i usługowej, a także prawidłowe użytkowanie towarzyszącej infrastruktury, nie będzie źródłem niekontrolowanej presji w stosunku do wód powierzchniowych i podziemnych. Plan zawiera ustalenia zobowiązujące do właściwego postępowania z wytwarzanymi ściekami, co oznacza, że będą one oczyszczane do obowiązujących parametrów w lokalnej oczyszczalni ścieków po odprowadzeniu do sieci kanalizacyjnej bądź po ich dostarczeniu do punktu zlewnego w przypadku rozwiązań indywidualnych. Zaopatrzenie w wodę będzie realizowane przede wszystkim z gminnej sieci wodociągowej, co zapewnia racjonalne korzystanie z dostępnych zasobów wodnych oraz brak negatywnego wpływu na stan ilościowy i jakościowy wód podziemnych. Obszar mpzp jest zlokalizowany poza zasięgiem Głównych Zbiorników Wód Podziemnych i poza strefami ochronnymi ujęć wód.

Realizacja ustaleń miejscowego planu zagospodarowania przestrzennego nie stworzy ryzyka nieosiągnięcia wyznaczonych celów środowiskowych dla jednolitych części wód.

3.8.4. Obszary szczególnego zagrożenia powodzią

Wdrażając założenia Dyrektywy 2007/60/WE Parlamentu Europejskiego i Rady z dnia 23 października 2007 r. w sprawie oceny ryzyka powodziowego i zarządzania nim (tzw. Dyrektywa Powodziowa) Krajowy Zarząd Gospodarki Wodnej opracował wstępną ocenę ryzyka powodziowego (WORP), w której wskazano obszary narażone na niebezpieczeństwo powodzi, dla których następnie sporządzono mapy zagrożenia powodziowego (MZP) oraz mapy ryzyka powodziowego (MRP), określające wartości potencjalnych strat powodziowych oraz przedstawiające obiekty narażone na zalanie w przypadku wystąpienia powodzi o określonym prawdopodobieństwie wystąpienia.

Jak wynika z analizy powyższych map (źródło Hydroportal ISOK – <http://mapy.isok.gov.pl/imap/>), obszaru mpzp znajduje się w zasięgu obszarów narażonych na niebezpieczeństwo powodzi, jednak obszar szczególnego zagrożenia powodzią obejmuje tereny wyłączone z zabudowy (części terenów 1R, 2R, 3ZP, 4ZP, 5KDW). Wszystkie tereny przeznaczone pod zabudowy zlokalizowane są poza obszarem szczególnego zagrożenia powodzią.

Projekt uwzględnia położenie części terenów w obszarze szczególnego zagrożenia powodzią, na którym prawdopodobieństwo wystąpienia powodzi jest średnie i wynosi 1% i ustala dla niego obowiązek zabezpieczenia dróg minimum do rzędnej wód powodziowych o prawdopodobieństwie wystąpienia 1%.

3.9. Klimat

Gmina leży w krainie klimatycznej zwanej Pobrzeżem Kołobrzeskim w obrębie klimatów Bałtyckich. Klimat tej miejscowości kształtowany jest pod wpływem oddziaływania morza. Charakteryzuje się łagodnymi zimami i chłodniejszymi miesiącami letnimi.

W obszarze gminy dominuje klimat umiarkowany przejściowy o wpływach oceanicznych (topoklimat kształtowany przez morze przy dużym wpływie lokalnych uwarunkowań fizjograficznych), co skutkuje stosunkowo ciepłą zimą i chłodniejszym latem, z przewagą wiatrów południowo-zachodnich oraz występowaniem bryz morskich do 10 km w głąb lądu, z tendencją do występowania niekorzystnej inwersji termicznej. Średnia roczna temperatura wynosi około 7,5-7,9°C. Cechą charakterystyczną jest występowanie małej ilości dni bardzo gorących i bardzo zimnych.

3.10. Krajobraz

Nizinny pas nadmorski, gdzie leży Ustronie Morskie, powstał w wyniku działalności lądolodu w okresie zlodowacenia bałtyckiego. Ukształtowanie terenu, rzeźba, wody powierzchniowe są pochodzenia polodowcowego i tworzą krajobraz młodoglacjalny. Krajobraz gminy charakteryzuje się znaczną różnorodnością. Można tu wyróżnić krajobraz otwartego morza, wybrzeża morskiego, gdzie ciągną się wały wydmy, często przemieszczających się pod wpływem silnych wiatrów zachodnich. Tam gdzie wzgórza moreny czołowej usuwają się nad samym morzem, utworzyły się urwiste brzegi tzw. klifowe. Na terenie gminy występują też rozległe tereny łąk i obszary leśne. Natomiast obszar opracowania należy do strefy krajobrazu przymorskiego. Na krajobraz obszaru opracowania, składają się przede wszystkim nieużytki rolne, nieliczne zadrzewienia, oraz droga wewnętrzna z parkingami.

Według klasycznego podziału opartego na stopniu ingerencji człowieka w naturalną strukturę krajobrazu, dominującym krajobrazem na obszarze objętym analizą jest zantropogenizowany krajobraz wiejski. Wskutek postępującej urbanizacji w dawniejszym krajobrazie rolniczym wokół obszaru mpzp pojawiły się rozległe tereny zabudowy mieszkaniowo-usługowej.

3.11. Charakterystyka potencjalnych zmian środowiska w przypadku braku realizacji ustaleń zawartych w projektowanym dokumencie

Przedmiotem projektu miejscowego planu zagospodarowania przestrzennego jest aktualizacja ustaleń dla terenów mieszkaniowo-usługowych, przeprojektowanie układu komunikacyjnego (zmiana przebiegu drogi wewnętrznej) oraz uwzględnienie nowych terenów zabudowy wyznaczonych w Studium. Dla obszaru mpzp obowiązuje miejscowy plan zagospodarowania przestrzennego, normujący przeznaczenie terenów i zasady gospodarowania dla obszarów o funkcjach zabudowy mieszkaniowej, usług turystycznych, terenów rolniczych oraz komunikacyjnych. „*Studium ...*” zakłada dla tej strefy rozwojowej m.in. utrzymanie i rozwój usług, w tym usług turystycznych, co uwzględnia zarówno aktualnie obowiązujący plan, jak i projektowany mpzp. W obszarze mpzp nie występuje zainwestowanie w postaci zabudowy. Omawiany plan wprowadza zmiany w rozgraniczeniu terenów elementarnych oraz modyfikacje w zakresie zasad zagospodarowania, dostosowując je do istniejącego stanu wykorzystania przestrzeni, potrzeb inwestycyjnych właścicieli nieruchomości oraz aktualnych trendów lokalnego rozwoju społeczno-gospodarczego i kierunków określonych w Studium.

Z uwagi na przyjęty już kierunek użytkowania obszaru opracowania nie przewiduje się, by w przypadku odstąpienia od realizacji omawianej zmiany mpzp w środowisku tego obszaru zaszły znaczące bądź mierzalne zmiany. Projekt mpzp generalnie modyfikuje obowiązujące ustalenia w zakresie zasad zagospodarowania przestrzeni oraz wskaźników kształtowania zabudowy i ich wzajemnych proporcji i jedynie w niewielkim zakresie wprowadza nowe tereny zabudowy na terenach przeznaczonych pod rolę w obowiązującym planie oraz zmienia przeznaczenie części terenu rolnego na zieleń urządzoną.

W przypadku odstąpienia od zamierzonej realizacji ustaleń zawartych w projektowanym dokumencie planistycznym obszar objęty jego zakresem pozostanie w aktualnym stanie prawnym, wynikającym z obowiązującego miejscowego planu zagospodarowania przestrzennego.

Przyjęcie miejscowego planu zagospodarowania przestrzennego zapewni racjonalne użytkowanie przedmiotowego obszaru, zgodnie z obowiązującymi normami i obostrzeniami prawa ogólnokrajowego i lokalnego, z zachowaniem ładu i estetyki oraz z dotrzymaniem zasad optymalnego wykorzystania terenu i zabezpieczenia elementów środowiska przed niekorzystnym oddziaływaniem, a także w poszanowaniu zasad zrównoważonego rozwoju.

4. CHARAKTERYSTYKA STANU ŚRODOWISKA NA OBSZARACH OBJĘTYCH PRZEWIDYWANYM ZNACZĄCYM ODDZIAŁYWANIEM

Przedmiotem projektowanego miejscowego planu zagospodarowania przestrzennego jest aktualizacja ustaleń funkcjonalnych dla terenów zabudowy wraz z towarzyszącą infrastrukturą komunikacyjną. Przewidywany wpływ, będący skutkiem wprowadzenia założeń projektowanego dokumentu planistycznego, nie będzie nosił znamion znaczącego oddziaływania na środowisko, bowiem poprzez zmianę planu wprowadza się drobne modyfikacje dotyczące warunków i parametrów zagospodarowania oraz w bardzo niewielkiej skali wprowadza się nowego przeznaczenia na terenach dotychczas wolnych od zabudowy.

Projekt planu nie zawiera ustaleń wprowadzających nowe formy zainwestowania w postaci przedsięwzięć, o których mowa w rozporządzeniu Rady Ministrów z dnia 10 września 2019 r. w sprawie przedsięwzięć mogących znacząco oddziaływać na środowisko (Dz. U. z 2019 r., poz. 1839). Zapisy obowiązującego planu dopuszczają tu realizację inwestycji z zakresu mieszkalnictwa i usług oraz komunikacji, a niniejszy projekt mpzp nie wprowadza odmiennej formy zagospodarowania.

Analizując ustalenia omawianego planu w kontekście zapisów powyższego rozporządzenia należy wskazać, że plan zakazuje wprost realizacji przedsięwzięć mogących znacząco oddziaływać na środowisko.

Analizując tzw. progi kwalifikujące dla rodzaju zagospodarowania, jakie znajduje się w obszarze mpzp należy wskazać, iż nie spełnia ono kryteriów pozwalających na uznanie za przedsięwzięcie wymienione w następujących punktach ww. rozporządzenia:

- § 3 ust. 1 pkt 53 lit. a) tiret drugie – zabudowa mieszkaniowa wraz z towarzyszącą jej infrastrukturą, objęta ustaleniami miejscowego planu zagospodarowania przestrzennego albo miejscowego planu odbudowy, o powierzchni zabudowy nie mniejszej niż 4 ha, na obszarach nieobjętych formami ochrony przyrody, o których mowa w art. 6 ust. 1 pkt 1-5, 8 i 9 ustawy z dnia 16 kwietnia 2004 r. o ochronie przyrody, lub w otulinach form ochrony przyrody, o których mowa w art. 6 ust. 1 pkt 1-3 tej ustawy;
- § 3 ust. 1 pkt 55 lit. a) tiret drugie – zabudowa usługowa inna niż wymieniona w pkt 54, w szczególności szpitale, placówki edukacyjne, kina, teatry, obiekty sportowe, wraz z towarzyszącą jej infrastrukturą, objęta ustaleniami miejscowego planu zagospodarowania przestrzennego, o powierzchni zabudowy nie mniejszej niż 4 ha, na obszarach nieobjętych formami ochrony przyrody, o których mowa w art. 6 ust. 1 pkt 1-5, 8 i 9 ustawy z dnia 16 kwietnia 2004 r. o ochronie przyrody, lub w otulinach form ochrony przyrody, o których mowa w art. 6 ust. 1 pkt 1-3 tej ustawy;
- § 3 ust. 1 pkt 60 – drogi o nawierzchni twardej o całkowitej długości przedsięwzięcia powyżej 1 km inne niż wymienione w § 2 ust. 1 pkt 31 i 32 oraz obiekty mostowe w ciągu drogi o nawierzchni twardej, z wyłączeniem przebudowy dróg oraz obiektów mostowych, służących do obsługi stacji elektroenergetycznych i zlokalizowanych poza obszarami objętymi formami ochrony przyrody, o których mowa w art. 6 ust. 1 pkt 1-5, 8 i 9 ustawy z dnia 16 kwietnia 2004r. o ochronie przyrody,
- § 3 ust. 1 pkt 68 – rurociągi wodociągowe magistralne do przesyłania wody oraz przewody wodociągowe magistralne doprowadzające wodę od stacji uzdatniania do przewodów wodociągowych rozdzielczych, z wyłączeniem ich przebudowy metodą bezwykopową,

- § 3 ust. 1 pkt 79 – sieci kanalizacyjne o całkowitej długości przedsięwzięcia nie mniejszej niż 1 km, z wyłączeniem ich przebudowy metodą bezwykopową, sieci kanalizacji deszczowej zlokalizowanych w pasie drogowym i obszarze kolejowym oraz przyłączy do budynków.

Wskazują na to następujące uwarunkowania:

- projekt mpzp dotyczy obszaru, dla którego obowiązuje miejscowy plan zagospodarowania przestrzennego,
- poszczególne wydzielania elementarne dla terenów mieszkaniowy i usługowych zajmują powierzchnię znacznie mniejszą aniżeli 4 ha,
- przedsięwzięcia z zakresu infrastruktury technicznej i uzbrojenia terenu z założenia będą związane z przebiegiem już istniejących tras komunikacyjnych w obrębie obszaru planu i mogą dotyczyć np. przebudowy dróg na dłuższych odcinkach wykraczających poza granice mpzp, rozbudowy bądź przebudowy kanalizacji sanitarnej czy sieci wodociągowej, które to elementy zazwyczaj są realizowane jako infrastruktura podziemna zlokalizowana w korytarzach technicznych dróg.

Jak wynika z powyższego, na obecnym etapie można przyjąć, że realizacja ustaleń omawianego projektu miejscowego planu zagospodarowania przestrzennego nie powinna spowodować znaczących negatywnych oddziaływań dla środowiska.

W wyniku ewentualnie przeprowadzanych w przyszłości ocen oddziaływania na środowisko bądź na przedmioty ochrony w obszarze Natura 2000 dla zamierzeń inwestycyjnych może się okazać, iż żadne z planowanych do realizacji przedsięwzięć nie będzie źródłem znaczącego oddziaływania na środowisko i na obszar Natura 2000.

Za charakterystykę stanu środowiska na obszarach objętych przewidywanym oddziaływaniem ze strony ustaleń projektowanego dokumentu przyjmuje się charakterystykę przedstawioną w rozdziale 3 niniejszej prognozy.

5. ISTNIEJĄCE PROBLEMY OCHRONY ŚRODOWISKA ISTOTNE Z PUNKTU WIDZENIA PROJEKTOWANEGO DOKUMENTU, W SZCZEGÓLNOŚCI DOTYCZĄCE OBSZARÓW CHRONIONYCH NA PODSTAWIE USTAWY O OCHRONIE PRZYRODY

Powierzchnia gminy objęta ustaleniami projektu mpzp jest zlokalizowana w granicach obszaru Natura 2000 „Trzebiatowsko-Kołobrzesci Pas Nadmorski” oraz Obszaru Chronionego Krajobrazu "Koszaliński Pas Nadmorski”. Dla niniejszego obszaru Natura 2000 obowiązuje plany zadań ochronnych, ustanowiony zarządzeniem Regionalnego Dyrektora Ochrony Środowiska w Szczecinie z dnia 31 marca 2014 r. w sprawie ustanowienia planu zadań ochronnych dla obszaru Natura 2000 Trzebiatowsko-Kołobrzesci Pas Nadmorski PLH320017 (Dz. Urz. Woj. Zach. z 2014 r. poz. 1657). Założenia projektowanego mpzp nie kolidują z ustaleniami Planu zadań ochronnych dla ww. obszaru Natura 2000. Przy podejmowaniu różnego rodzaju decyzji na etapie planowania przestrzennego w przypadku usytuowania danego terenu w granicach Obszaru Chronionego Krajobrazu "Koszaliński Pas Nadmorski” istotne jest, by ustalenia te nie naruszały zakazów określonych w Uchwale Nr XXXII/375/09 Sejmiku Województwa Zachodniopomorskiego z dnia: 15 września 2009 r. w sprawie: obszarów chronionego krajobrazu (t.j. Dz. Urz. Woj. z 2014 r. poz. 1637 z późn. zm.). Potencjalne oddziaływanie jest badane i oceniane przez właściwy organ ochrony przyrody, tj. regionalnego dyrektora ochrony środowiska, w ramach procedury strategicznej oceny oddziaływania na środowisko, na potrzeby której opracowano niniejszą prognozę oddziaływania na środowisko na podstawie przeprowadzonych badań terenowych i po wnikliwej analizie dostępnych materiałów źródłowych. Dodatkowo, zgodnie z obowiązującymi przepisami w dziedzinie zagospodarowania przestrzennego i ochrony przyrody, projekt mpzp w trybie procedury planistycznej wymaga uzgodnienia z regionalnym dyrektorem ochrony środowiska w zakresie ustaleń mogących mieć negatywny wpływ na ochronę przyrody w obszarze chronionego krajobrazu. Zgodnie z ustaleniami ww. Uchwały Sejmiku Województwa Zachodniopomorskiego, zakaz lokalizacji obiektów budowlanych w pasie szerokości 100 m od linii brzegów rzek, jezior i innych zbiorników wodnych oraz obiektów budowlanych w pasie szerokości 200 m od linii brzegów klifowych oraz w pasie technicznym brzegu morskiego nie dotyczy terenów, dla których plan zagospodarowania przestrzennego lub studium uwarunkowań i kierunków zagospodarowania przestrzennego przewiduje możliwość lokalizowania obiektów budowlanych.

W świetle powyższych rozważań można przyjąć, że z punktu widzenia projektowanego planu nie zauważa się problemów ochrony środowiska, dotyczących obszarów prawnie chronionych. Obowiązujące prawodawstwo gwarantuje przyszłe użytkowanie terenów w granicach obszaru Natura 2000 „Trzebiatowsko-Kołobrzesci Pas Nadmorski” oraz Obszaru Chronionego Krajobrazu "Koszaliński Pas Nadmorski” zgodne ze szczegółowymi zasadami gospodarowania, określonymi w przepisach odrębnych.

Zgodnie z „Waloryzacją przyrodniczą Gminy Ustronie Morskie” obszar opracowania jest zlokalizowany poza proponowanymi formami ochrony przyrody, w związku z czym przyjęcie projektowanego planu nie stoi w konflikcie z celami ochronnymi obszarów i obiektów o stwierdzonych walorach przyrodniczo-krajobrazowych.

Obszar mpzp jest także położony poza Głównymi Zbiornikami Wód Podziemnych, strefami ochronnymi ujęć wód i strefami ochrony krajobrazu kulturowego z zabytkowymi obiektami ujętymi w wojewódzkim rejestrze i w gminnej ewidencji zabytków.

Prognoza oddziaływania na środowisko dla projektu miejscowego planu zagospodarowania przestrzennego
„Dojście do morza-Rolna” w Ustroniu Morskim

Realizacja założeń projektu mpzp nie będzie miała znaczącego negatywnego wpływu na poszczególne komponenty środowiska naturalnego, co wykazano w przedmiotowym opracowaniu.

6. CELE OCHRONY ŚRODOWISKA USTANOWIONE NA SZCZEBLU MIĘDZYNARODOWYM, WSPÓLNOTOWYM I KRAJOWYM, ISTOTNE Z PUNKTU WIDZENIA PROJEKTOWANEGO DOKUMENTU ORAZ SPOSOBY W JAKICH TE CELE I INNE PROBLEMY ZOSTAŁY UWZGLĘDNIONE PODCZAS OPRACOWYWANIA DOKUMENTU

Plan osiągnięcia zrównoważonego rozwoju cywilizacyjnego wdrażany jest przez rządy państw, które podpisały i ratyfikowały tzw. Deklarację z Rio podczas Konferencji Narodów Zjednoczonych "Środowisko i Rozwój" w 1992r., zawierającą dokumenty poświęcone różnorodnym zagadnieniom dotyczącym najpoważniejszych globalnych zagrożeń przyszłości życia na Ziemi i określających działania jakie należy podjąć, aby oddalić te niebezpieczeństwa w celu zrównoważenia szans dostępu do środowiska naturalnego poszczególnych społeczeństw i ich obywateli – zarówno tych współczesnych jak i przyszłych pokoleń.

Zrównoważony rozwój cywilizacyjny to taki proces łączenia działań politycznych, gospodarczych, społecznych i indywidualnych, który następuje z zachowaniem równowagi przyrodniczej oraz trwałości podstawowych procesów przyrodniczych. Polityka zrównoważonego rozwoju UE skupia się m.in. na następujących elementach:

- budowaniu bardziej konkurencyjnej gospodarki niskoemisyjnej, która będzie korzystać z zasobów w sposób racjonalny i oszczędny,
- ochronie środowiska naturalnego, ograniczeniu emisji gazów cieplarnianych i zapobieganiu utracie bioróżnorodności,
- wykorzystaniu pierwszoplanowej pozycji Europy do opracowania nowych, przyjaznych dla środowiska technologii i metod produkcji,
- wprowadzeniu efektywnych, inteligentnych sieci energetycznych,
- wykorzystaniu sieci obejmujących całą UE do zapewnienia dodatkowej przewagi rynkowej firmom europejskim (zwłaszcza małym przedsiębiorstwom produkcyjnym),
- poprawianiu warunków do rozwoju przedsiębiorczości, szczególnie w odniesieniu do mikro, małych i średnich przedsiębiorstw,
- pomaganiu konsumentom w podejmowaniu świadomych wyborów.

Cele polityki UE w dziedzinie środowiska naturalnego zostały określone w art. 191 ust. 1 Traktatu o funkcjonowaniu Unii Europejskiej (TFUE) w sposób następujący:

- zachowanie, ochrona i poprawa jakości środowiska naturalnego,
- ochrona zdrowia człowieka,
- ostrożne i racjonalne wykorzystanie zasobów naturalnych,
- promowanie na płaszczyźnie międzynarodowej środków zmierzających do rozwiązywania regionalnych lub światowych problemów środowiska naturalnego, w szczególności zwalczania zmian klimatu.

Z kolei ust. 2 w art. 191 TFUE określa następujące zasady, na jakich opiera się polityka UE w dziedzinie środowiska:

- zasada wysokiego poziomu ochrony,
- zasada przezorności (ostrożności),
- zasada stosowania działań zapobiegawczych (zasada prewencji),
- zasada naprawiania szkód przede wszystkim u źródła,
- zasada „zanieczyszczający płaci”.

Zgodnie z art. 191 ust. 2 TFUE, polityka Unii w dziedzinie środowiska naturalnego stawia sobie za cel wysoki poziom ochrony, z uwzględnieniem różnorodności sytuacji w różnych regionach Unii.

Podobnie art. 114 TFUE, który stanowi podstawę prawną dla przyjmowania regulacji harmonizujących rynek wewnętrzny, zobowiązuje Komisję do zapewnienia w przedkładanych projektach aktów prawnych dotyczących ochrony środowiska wysokiego poziomu ochrony. Większość prawodawstwa UE w ochronie środowiska ma charakter sektorowy (dotyczy poszczególnych działań środowiska lub rodzaju uciążliwości). Wśród regulacji sektorowych można wyróżnić następujące obszary tematyczne: powietrze, woda, przyroda i bioróżnorodność, odpady, chemikalia, ochrona ludności, emisje przemysłowe, hałas, GMO. Prócz sektorowych istnieją również regulacje horyzontalne, obejmujące środowisko jako całość. Dotyczą one takich kwestii jak dostęp do informacji, ocena oddziaływania na środowisko, udział społeczeństwa, zarządzanie środowiskowe oraz tworzenie sieci informacji. Wprowadza się również dyrektywy ramowe służące harmonizacji ustawodawstwa sektorowego. Kraje członkowskie zobowiązane są do implementacji przyjętych regulacji wspólnotowych w wyznaczonych ramach czasowych.

Unia Europejska w 2010 r. wyznaczyła konkretny, dziesięcioletni plan, zwany Strategią „Europa 2020”, stanowiący strategię na rzecz inteligentnego i zrównoważonego rozwoju sprzyjającego włączeniu społecznemu. Nadrzędnym celem strategii „Europa 2020” jest osiągnięcie wzrostu gospodarczego, który będzie:

- inteligentny – dzięki bardziej efektywnym inwestycjom w edukację, badania naukowe i innowacje,
- zrównoważony – dzięki zdecydowanemu przesunięciu w kierunku gospodarki niskoemisyjnej,
- sprzyjający włączeniu społecznemu, ze szczególnym naciskiem na tworzenie nowych miejsc pracy i ograniczanie ubóstwa.

Strategia „Europa 2020” obejmuje pięć celów – w zakresie zatrudnienia, innowacji, edukacji, włączenia społecznego oraz zmian klimatu/energii – które należy osiągnąć do 2020 r.

Krajowa polityka ochrony środowiska prowadzona jest na podstawie strategii rozwoju, programów i dokumentów programowych. Aktualnie podstawową strategią w obszarze środowiska jest „Strategia Bezpieczeństwo Energetyczne i Środowisko – perspektywa do 2020 r.” Celem głównym Strategii jest zapewnienie wysokiej jakości życia obecnych i przyszłych pokoleń z uwzględnieniem ochrony środowiska oraz stworzenie warunków do zrównoważonego rozwoju nowoczesnego sektora energetycznego, zdolnego zapewnić Polsce bezpieczeństwo energetyczne oraz konkurencyjną i efektywną energetycznie gospodarkę. Cele szczegółowe zawierają:

1. Zrównoważone gospodarowanie zasobami środowiska,
2. Zapewnienie gospodarce krajowej bezpiecznego i konkurencyjnego zaopatrzenia w energię,
3. Poprawę stanu środowiska.

Projekt miejscowego planu zagospodarowania przestrzennego stwarza instrumenty prawne umożliwiające prowadzenie racjonalnego użytkowania terenu na potrzeby rozwoju gminy, co zapewni harmonijne zagospodarowanie przedmiotowego obszaru zgodnie z obowiązującymi normami i obostrzeniami prawa międzynarodowego i ogólnokrajowego, z zachowaniem ładu i estetyki oraz z dotrzymaniem zasad optymalnego wykorzystania terenu i zabezpieczenia elementów środowiska przed niekorzystnym oddziaływaniem, a także w poszanowaniu zasad zrównoważonego rozwoju.

7. PRZEWIDYWANE ZNACZĄCE ODDZIAŁYWANIA NA CELE, PRZEDMIOT OCHRONY I INTEGRALNOŚĆ OBSZARÓW NATURA 2000 ORAZ NA ŚRODOWISKO

Prognoza oddziaływania na środowisko opracowywana dla gminnych dokumentów planistycznych z założenia nie jest dokumentacją zbyt szczegółową, ponieważ jej głównym celem jest odniesienie zasadniczej treści projektowanego dokumentu do polityki ekologicznej oraz zasad zrównoważonego rozwoju, a także określenie trendu całościowej polityki ochrony środowiska danego obszaru z punktu widzenia potrzeby jej realizacji. Przyjęto założenie, by prognoza w dość ogólny i strategiczny sposób rozważyła korzyści oraz zagrożenia wynikające z realizacji projektu miejscowego planu zagospodarowania przestrzennego, dla którego zaktualizowano zasady zagospodarowania.

W niniejszym rozdziale przeanalizowano wszelkie oddziaływania na środowisko i na obszary Natura 2000 wynikające z realizacji ustaleń projektu mpzp, uwzględniając wpływ bezpośredni, pośredni, wtórny i skumulowany, krótkoterminowy, średnioterminowy i długoterminowy, stały i chwilowy oraz pozytywny i negatywny. Z racji przedmiotu ustaleń mpzp oraz istniejących uwarunkowań przyrodniczych i środowiskowych nie przewiduje się wystąpienia znaczących negatywnych oddziaływań na poszczególne komponenty środowiska, a w szczególności na cel i przedmiot ochrony obszarów Natura 2000. Uchwalenie niniejszego planu nie będzie miało niekorzystnego znaczenia dla stanu środowiska.

Niemniej należy wyraźnie zaznaczyć, że obszar opracowania jest częścią terenu objętego już miejscowym planem, ustalającym dla niego funkcje mieszkalno-usługowe, dlatego też realizacja zamierzeń projektu mpzp w formie modyfikacji zasad i wskaźników zagospodarowania terenów i zmiany przebiegu drogi wewnętrznej, nieznacznego przyrostu terenów przeznaczonych pod zabudowę (powierzchnia ok. 0,17 ha), nie spowoduje żadnych negatywnych zmian w zakresie oddziaływań środowiskowych w odniesieniu do całego obszaru objętego obowiązującym planem miejscowym.

7.1. Cel, przedmiot ochrony i integralność obszarów Natura 2000

Teren mpzp leży w granicach obszaru Natura 2000 „Trzebiatowsko-Kołobrzeski Pas Nadmorski” PLH320017, jednakże w lokalizacji niekolidującej w żaden sposób z ustaleniami Planu zadań ochronnych dla tego obszaru.

Celem identyfikacji potencjalnie znaczących oddziaływań na przedmiot ochrony w obszarach Natura 2000 ze strony późniejszej realizacji ustaleń miejscowego planu należy dokonać analizy istotności oddziaływań w odniesieniu do:

- utraty powierzchni siedlisk oraz spadku liczby i liczebności gatunków,
- fragmentacji, czyli podziału siedlisk na mniejsze, izolowane płyty,
- przerwania ciągłości korytarzy ekologicznych łączących siedliska, zapewniających wymianę osobników i przepływ genów,
- zakłóceń o charakterze emisji i imisji fizycznych oraz chemicznych w zasięgu występowania siedlisk i gatunków,
- zmian w kluczowych elementach (biotycznych i abiotycznych) obszaru Natura 2000 decydujących o występowaniu siedlisk i gatunków.

Identyfikacja potencjalnych znaczących oddziaływań odnosi się ponadto do wpływu na integralność ostoi Natura 2000 poprzez analizę:

- ingerencji ustaleń planu w kluczowe zależności kształtujące strukturę obszaru Natura 2000 – dotyczącej przede wszystkim zachowania warunków przestrzennych związanych z przebiegiem granic ostoi oraz rozmieszczeniem siedlisk i gatunków,
- ingerencji zabudowy usług publicznych w kluczowe zależności kształtujące funkcję obszaru – dotyczącej przede wszystkim zachowania procesów ekologicznych w ramach ostoi oraz zachowania znaczenia ekologicznego obszaru w sieci Natura 2000.

Jak wynika z panujących uwarunkowań przyrodniczych i z dostępnej dokumentacji źródłowej, opisującej omawiany obszar:

- teren mpzp jest położony w bezpośrednim sąsiedztwie zabudowy miejscowości Ustronie Morskie i obejmuje otwarte tereny rolne i rekreacyjno-wypoczynkowe (do tej pory nie wykorzystywane zarówno rolniczo jak i rekreacyjnie) oraz teren drogi biegnąc przez cały obszar mpzp, od ulicy Rolnej do północnej granicy planu, pełniącą funkcję obsługi komunikacyjnej przyległych terenów zabudowy mieszkaniowo-usługowej oraz funkcję parkingu i dojścia pieszego do morza,
- w obrębie terenu objętego mpzp nie stwierdzono siedlisk gatunków ptaków i innych zwierząt ani siedlisk przyrodniczych i stanowisk roślin, będących przedmiotami ochrony w obszarach Natura 2000,
- teren mpzp jest położony poza kluczowymi obszarami, stanowiącymi miejsca gniazdowania ptaków oraz występowania siedlisk innych zwierząt, stanowiących przedmioty ochrony w ostojach Natura 2000,
- teren mpzp leży poza obszarami łąk i pastwisk (trwałych użytków zielonych), wymagających działań ochronnych określanych w Planach zadań ochronnych dla obszarów Natura 2000,
- teren mpzp nie znajduje się w strefie wykorzystywanej przez ptaki do wypoczynku w czasie migracji bądź do zimowania,
- teren mpzp nie stanowi obszaru kluczowego, istotnego dla utrzymania celów ochronnych w obszarach Natura 2000.

Nie przewiduje się w związku z powyższym możliwości wystąpienia jakichkolwiek oddziaływań w stosunku do gatunków zwierząt, roślin i siedlisk przyrodniczych, dla których ochrony wyznaczono obszary Natura 2000. Analizowany plan nie przewiduje jakichkolwiek ingerencji w miejscach występowania siedlisk zwierząt i roślin oraz siedlisk przyrodniczych, będących przedmiotami ochrony w ostojach Natura 2000, a także nie będzie miał żadnego negatywnego znaczenia dla funkcjonowania istniejących korytarzy ekologicznych ważnych dla sieci Natura 2000. Teren lokalizacji obszaru opracowania znajduje się w miejscu bezkolizyjnym dla ochrony spójności i zachowania integralności obszarów Natura 2000.

W związku z powyższą analizą należy stwierdzić, że gatunki i siedliska będące przedmiotem ochrony w powyższych obszarach Natura 2000 nie będą podlegały negatywnemu oddziaływaniu w wyniku późniejszej realizacji ustaleń miejscowego planu – w kontekście przepisów art. 33 ust. 1 ustawy z dnia 16 kwietnia 2004 r. o *ochronie przyrody* (t.j. Dz.U. z 2020 r., poz. 55). W efekcie przeprowadzonej analizy oddziaływania na cel i przedmiot ochrony obszarów Natura 2000 stwierdzono, iż plan nie wywrze negatywnego wpływu także na spójność i integralność Europejskiej Sieci Ekologicznej Natura 2000, gdyż nie spowoduje:

1. ubytku powierzchni, zniszczenia lub zaniku siedlisk, dla których ochrony zostały wyznaczone obszary Natura 2000,

2. fragmentacji siedlisk, dla których ochrony zostały wyznaczone obszary Natura 2000,
3. powstawania i rozprzestrzeniania się oddziaływań antropogenicznych zakłócających przebieg naturalnych procesów ekologicznych w granicach siedlisk, dla których ochrony zostały wyznaczone obszary Natura 2000,
4. zniszczenia siedlisk warunkujących istnienie gatunków zwierząt, dla których ochrony zostały wyznaczone obszary Natura 2000,
5. zakłócenia integralności i suwerenności obszarów Natura 2000,
6. naruszenia przepisów art. 33 ust. 1 ustawy z dnia 16 kwietnia 2004 r. o ochronie przyrody, który zabrania podejmowania działań mogących, osobno lub w połączeniu z innymi działaniami, znacząco negatywnie oddziaływać na cele ochrony obszarów Natura 2000, w tym w szczególności:
 - pogorszyć stan siedlisk przyrodniczych lub siedlisk gatunków roślin i zwierząt, dla których ochrony wyznaczono obszary Natura 2000,
 - wpłynąć negatywnie na gatunki, dla których ochrony zostały wyznaczone obszary Natura 2000,
 - pogorszyć integralność obszarów Natura 2000 lub ich powiązań z innymi obszarami.

7.2. Pozostałe formy ochrony przyrody

Teren mpzp częściowo jest zlokalizowany w granicach Obszaru Chronionego Krajobrazu "Koszaliński Pas Nadmorski". Zgodnie z przepisami ustawy o ochronie przyrody oraz Uchwałą Nr XXXII/375/09 Sejmiku Województwa Zachodniopomorskiego z dnia: 15 września 2009 r. w sprawie: obszarów chronionego krajobrazu (t.j. Dz. Urz. Woj. z 2014 r. poz. 1637 z późn. zm.) nadzór nad OChK sprawuje Marszałek Województwa Zachodniopomorskiego.

Przy gospodarowaniu w granicach obszarów chronionego krajobrazu obowiązują przepisy Uchwały Nr XXXII/375/09 Sejmiku Województwa Zachodniopomorskiego z dnia: 15 września 2009 r. w sprawie: obszarów chronionego krajobrazu (t.j. Dz. Urz. Woj. z 2014 r. poz. 1637 z późn. zm.), z odstępstwami wskazanymi w poszczególnych ustępach uchwały. W odniesieniu do OChK obowiązują zakazy określone § 3 tejże uchwały. Są to zatem następujące zakazy:

1. Zabijania dziko występujących zwierząt, niszczenia ich nor, legowisk, innych schronień i miejsc rozrodu oraz tarlisk, złożonej ikry, z wyjątkiem amatorskiego połowu ryb oraz wykonywania czynności związanych z racjonalną gospodarką rolną, leśną, rybacką i łowiecką.

Plan nie zawiera ustaleń mogących w sposób bezpośredni lub pośredni przyczynić się do śmiertelności dziko występujących zwierząt bądź niszczenia ich nor, legowisk, innych schronień i miejsc rozrodu oraz tarlisk czy złożonej ikry. Plan zapewnia ochronę zadrzewień oraz utrzymanie terenów otwartych, a tym samym zachowuje siedliska ważne dla bytowania fauny, dzięki objęciu terenów rolniczych wydzieleniami elementarnymi „R”, gdzie nie dopuszcza się wprowadzania zabudowy.

Ustalenia mpzp nie naruszają ww. zakazu.

2. Realizacji przedsięwzięć mogących znacząco oddziaływać na środowisko w rozumieniu przepisów ustawy z dnia 3 października 2008 r. o udostępnianiu informacji o środowisku i jego ochronie, udziale społeczeństwa w ochronie środowiska oraz o ocenach oddziaływania na środowisko.

Ocena oddziaływania na środowisko dla planowanych przedsięwzięć mogących znacząco oddziaływać na środowisko nie jest przeprowadzana na etapie strategicznej oceny oddziaływania na środowisko dla projektów miejscowych planów zagospodarowania przestrzennego, lecz na późniejszym etapie inwestycyjnym w procedurze uzyskiwania decyzji o środowiskowych uwarunkowaniach, w trybie przepisów ustawy z dnia 3 października 2008 r. o *udostępnianiu informacji o środowisku i jego ochronie, udziale społeczeństwa w ochronie środowiska oraz o ocenach oddziaływania na środowisko*. Tym niemniej, mając na uwadze ekstensywny, rekreacyjno-turystyczny i mieszkalny charakter przeznaczenia terenów, w planie wprowadzono generalny zakaz realizacji przedsięwzięć mogących znacząco oddziaływać na środowisko. Oszacowanie i rozstrzygnięcie w zakresie konieczności przeprowadzenia oceny oddziaływania na środowisko planowanych w przyszłości przedsięwzięć będzie możliwe na późniejszym etapie inwestycyjnym, czyli w toku postępowania w sprawie wydania decyzji o środowiskowych uwarunkowaniach.

Ustalenia mpzp nie naruszają ww. zakazu.

3. Likwidowania i niszczenia zadrzewień śródpolnych, przydrożnych i nadwodnych, jeżeli nie wynikają one z potrzeby ochrony przeciwpowodziowej i zapewnienia bezpieczeństwa ruchu drogowego lub wodnego lub budowy, odbudowy, utrzymania, remontów lub naprawy urządzeń wodnych.

Plan zapewnia ochronę zadrzewień oraz utrzymanie terenów otwartych, a tym samym zachowuje siedliska ważne dla bytowania fauny, dzięki objęciu terenów rolniczych wydzieleniami elementarnymi „R”, gdzie nie dopuszcza się wprowadzania zabudowy.

Ustalenia mpzp nie naruszają ww. zakazu.

4. Wydobywania do celów gospodarczych skał, w tym torfu oraz skamieniałości, w tym kopalnych szczątków roślin i zwierząt, a także minerałów i bursztynu.

Zapisy planu nie odnoszą się do wydobywania do celów gospodarczych skał, w tym torfu oraz skamieniałości, bowiem w jego granicach nie odnotowano występowania tego typu zasobów naturalnych.

Ustalenia mpzp nie naruszają ww. zakazu.

5. Wykonywania prac ziemnych trwale zniekształcających rzeźbę terenu, z wyjątkiem prac związanych z zabezpieczeniem przeciwsztormowym, przeciwpowodziowym lub przeciwosuwiskowym lub utrzymaniem, budową, odbudową, naprawą lub remontem urządzeń wodnych.

Wskutek realizacji ustaleń planu nie będą wykonywane prace ziemne trwale zniekształcające rzeźbę terenu. Plan nie przewiduje przeznaczenia terenów, które wymagałoby tego typu działań. Posadowienie obiektów zabudowy mieszkaniowej, usługowej oraz wykonywanie wykopów pod zabudowę i pod sieci uzbrojenia technicznego nie spowoduje przekształcenia rzeźby terenu. Realizacja przyszłej zabudowy nie spowoduje zaburzenia stosunków wysokościowych (zmiany rzędnych terenu) ani zmiany układu nachyleń i przebiegu naturalnych granic rzeźby terenu.

Ustalenia mpzp nie naruszają ww. zakazu.

6. Dokonywania zmian stosunków wodnych, jeżeli służą innym celom niż ochrona przyrody lub zrównoważone wykorzystanie użytków rolnych i leśnych oraz racjonalna gospodarka wodna lub rybacka.

Nie przewiduje się, by realizacja zapisów planu mogła mieć wpływ na zmiany stosunków wodnych. Nie zawiera on ustaleń w zakresie trwałych, nieodwracalnych odwodnień lub dokonywania melioracji terenu. Plan nie przewiduje ingerencji budowlanej w ekosystemy wodne bądź powodującej naruszenie warunków gruntowo-wodnych, typu melioracje czy odwodnienia – istniejące rowy melioracyjne na gruntach rolnych zostały zachowane. Ustalenia planu na terenach przeznaczonych pod zabudowę dopuszczają możliwość realizacji kondygnacji podziemnych (obowiązujący plan również zezwala na realizację parkingów podziemnych), jednak pod warunkiem, że nie naruszy to ograniczeń wynikających z położenia w obszarach podlegających ochronie na podstawie przepisów odrębnych, czyli m.in. nie spowoduje zmian stosunków wodnych.

Ustalenia mpzp nie naruszają ww. zakazu.

7. Likwidowania naturalnych zbiorników wodnych, starorzeczy i obszarów wodno-błotnych.

Plan nie przewiduje i nie wymaga likwidowania naturalnych zbiorników wodnych, starorzeczy i obszarów wodnych. Plan ujmuje tereny użytkowane rolniczo w odrębne wydzielania elementarne „R”, dzięki czemu zostaną zachowane podmokłe zagłębienia terenowe, bowiem plan nie przewiduje w ich obrębie wprowadzania zabudowy ani innego zainwestowania.

Ustalenia mpzp nie naruszają ww. zakazu.

8. Lokalizowania obiektów budowlanych w pasie szerokości 100 m od linii brzegów rzek, jezior i innych naturalnych zbiorników wodnych, z wyjątkiem urządzeń wodnych oraz obiektów służących prowadzeniu racjonalnej gospodarki rolnej, leśnej lub rybackiej.

Zapisy planu nie odnoszą się do tego zakazu, bowiem w jego granicach nie odnotowano występowania rzek, jezior i innych naturalnych zbiorników wodnych.

Ustalenia mpzp nie naruszają ww. zakazu.

9. Lokalizowania obiektów budowlanych w pasie szerokości 200 m od linii brzegów klifowych oraz w pasie technicznym brzegu morskiego (z wyjątkiem obszaru wyznaczonych w planach miejscowych i Studium)

Zapisy planu dopuszczają zabudowy zgodnie z kierunkami określonymi w Studium.

Ustalenia mpzp nie naruszają ww. zakazu.

W miejscowym planie (także na rysunku planu) uwzględniono lokalizację terenu w granicach Obszaru Chronionego Krajobrazu wraz ze wskazaniem na obowiązujące w tym zakresie odrębne prawodawstwo oraz ustalono zasady gospodarowania zgodne z powyższą uchwałą Sejmiku Województwa Zachodniopomorskiego, adekwatnie dla danego etapu planistycznego. Jak wykazano powyżej, zapisy projektu mpzp nie naruszają zakazów obowiązujących w OChK, a późniejsza realizacja założeń miejscowego planu nie spowoduje ingerencji w układ ekosystemów, biocenoz i krajobrazów chronionych poprzez wyznaczenie ww. OChK. Warto zwrócić uwagę, plan określa przeznaczenie terenów, wskaźniki i parametry zagospodarowania i zabudowy, jednak nie stanowi jedyne aktu prawnego. Sam proces budowlany musi jednocześnie uwzględnić zapisy planu miejscowego, jak i

szereg innych przepisów odrębnych (m.in. ustaw, rozporządzeń, uchwał) obowiązujących niezależnie od ustaleń planu.

7.3. Flora, fauna i bioróżnorodność

Wszelki potencjalny wpływ na przyrodę ożywioną, mogący być skutkiem wprowadzenia zainwestowania w obszarze zmiany mpzp, nie będzie efektem ustaleń niniejszego planu, bowiem wynika z już obowiązującego miejscowego planu zagospodarowania przestrzennego. Analizowany plan wprowadza jedynie korektę przeznaczenia terenów zgodnie z obowiązującym Studium

Realizacja założeń projektu planu nie spowoduje zubożenia wartościowej przyrodniczo i biocenotycznie szaty roślinnej, ponieważ w obszarze mpzp nie występują chronione siedliska przyrodnicze ani stanowiska chronionych gatunków roślin i grzybów.

Obszar projektowanego planu nie stanowi cennej strefy faunistycznej i jest zlokalizowany poza formami ochrony przyrody. Nie przewiduje się wystąpienia znaczących negatywnych oddziaływań na świat zwierzęcy, wynikających z realizacji założeń omawianego planu. Chronione gatunki ptaków związanych z obszarem opracowania stale bytują i gniazdują w sąsiedztwie siedzib ludzkich i innych miejsc zagospodarowanych przez człowieka (tzw. gatunki synantropijne), zatem ewentualnie wprowadzane zainwestowanie nie wpłynie znacząco negatywnie na tę grupę zwierząt.

Realizacja założeń projektu miejscowego planu zagospodarowania przestrzennego nie wpłynie negatywnie na faunę, roślinność i bioróżnorodność gatunkową obszaru objętego terytorialnym zasięgiem przedmiotowego dokumentu planistycznego ani terenów przyległych, bowiem wprowadza niewielkie zmiany w aktualnym sposobie wykorzystania przedmiotowego terenu.

Analizując i oceniając oddziaływanie realizacji ustaleń projektu mpzp w zakresie możliwości naruszenia zakazów obowiązujących w stosunku do chronionych gatunków grzybów (rozporządzenie Ministra Środowiska z 9 października 2014 r. w sprawie ochrony gatunkowej grzybów), roślin (rozporządzenie Ministra Środowiska z dnia 9 października 2014 r. w sprawie ochrony gatunkowej roślin) i zwierząt (rozporządzenie Ministra Środowiska z dnia 16 grudnia 2016 r. w sprawie ochrony gatunkowej zwierząt), należy podkreślić, że inwestycje realizowane na omawianym obszarze nie będą efektem omawianego dokumentu, lecz już obowiązującego miejscowego planu zagospodarowania przestrzennego, który przeznaczają ten teren na cele mieszkaniowo-usługowe. Ponadto w obszarze planu nie stwierdzono występowania chronionych gatunków roślin i grzybów. Potencjalnie gniazdujące chronione gatunki ptaków mogą być związane siedliskowo z obiektami budowlanymi oraz z zielenią wysoką występującą w obszarze planu. Ewentualna wycinka zieleni bądź ewentualne prace budowlane lub remontowo-termomodernizacyjne istniejących obiektów budowlanych mogą spowodować zniszczenie gniazd i siedlisk ptaków, jednakże zostanie to oszacowane i doprecyzowane na późniejszych etapach inwestycyjnych. Podejmując jakiegokolwiek zamierzenie inwestycyjne inwestor winien dokonać przeglądu terenu pod kątem występowania gatunków chronionych i sporządzić inwentaryzację chronionych gatunków zasiedlających budynki bądź drzewa i krzewy. Należy to do dobrych praktyk w procesie budowlanym, jak również podlega szczególnej weryfikacji w przypadku aplikowania o wsparcie z funduszu unijnych, z uwagi na wymóg wypełnienia zapisów dyrektyw UE dotyczących ochrony przyrody ożywionej. W przypadku stwierdzenia obecności gatunków chronionych należy wystąpić do Regionalnego Dyrektora Ochrony Środowiska z wnioskiem o wydanie tzw. decyzji derogacyjnej. Tryb ww. działań jest szczegółowo określony

w przepisach odrębnych, czyli w ustawie z dnia 16 kwietnia 2004 r. o *ochronie przyrody* (t.j. Dz.U. z 2020 r., poz. 55).

7.4. Korytarze ekologiczne

W obszarze opracowania nie występują struktury pełniące funkcje lokalnych korytarzy ekologicznych, jest on także położony poza zasięgiem korytarzy ekologicznych wyższej rangi, w związku z czym należy uznać, że realizacja ustaleń projektu planu nie wpłynie negatywnie na funkcjonowanie i nie zaburzy drożności korytarzy ekologicznych ani ich struktur przyrodniczych.

7.5. Zabytki i dobra materialne

Realizacja założeń projektu miejscowego planu zagospodarowania przestrzennego nie spowoduje ingerencji w ważne obiekty objęte ochroną konserwatorską typu zabytki ruchome i nieruchome, cenne układy urbanistyczne, stanowiska archeologiczne, itp., ponieważ w obszarze opracowania nie zewidencjonowano tego typu obiektów.

7.6. Krajobraz

Na obszarze objętym analizą dominuje zantropogenizowany krajobraz wiejski. Zapisy projektu planu nie zawierają ustaleń związanych z wprowadzaniem dominant wysokościowych – jedynie na terenie 7UT/U dopuszcza się realizację budynków o maksymalnie 6 kondygnacjach i do 21 m wysokości (dla pozostałych terenów ustalono wysokość do 15 m). Przyjęte parametry nie odbiegają od zabudowy występującej w tej części miejscowości, gdzie występują już kilkupiętrowe budynki mieszkalne i usługowe.

7.7. Powietrze

Rozważając problematykę oddziaływania na środowisko założeń projektu miejscowego planu zagospodarowania przestrzennego w aspekcie ich znaczenia dla ochrony powietrza, można uznać, że realizacja ustaleń analizowanego dokumentu planistycznego przyczyni się w pozytywny sposób do zmian jakości powietrza atmosferycznego i warunków aerosanitarnych dzięki zapisom dopuszczającym wykorzystanie odnawialnych źródeł energii cieplnej.

7.8. Powierzchnia ziemi

Teren objęty zakresem omawianego projektu mpzp obejmuje obszar, dla którego określono już infrastrukturalny kierunek zagospodarowania w obowiązującym miejscowym planie. W wyniku realizacji ustaleń mpzp w niewielkim stopniu dojdzie do przekształceń powierzchni ziemi na obszarach wolnych od zainwestowania bądź na obszarach pozbawionych konkretnych funkcji urbanistycznych związanych z zabudową. Plan obejmuje głównie tereny przeznaczone na funkcje mieszkaniowo-usługowe. Krótkotrwałe oddziaływania w stosunku do wierzchniej warstwy ziemi, mogące pojawić się w efekcie tymczasowego zajęcia terenu w związku z realizacją przyszłych zamierzeń inwestycyjnych, zanikną po zakończeniu prac budowlanych i uporządkowaniu terenu.

Oddziaływania związane z gospodarowaniem odpadami mogą dotyczyć postępowania z odpadami komunalnymi oraz z odpadami pochodzącymi z utrzymania dróg i parkingów. W obecnym stanie prawnym za gospodarkę odpadami komunalnymi odpowiada dana gmina, pobierając stosowne opłaty od każdego z użytkowników nieruchomości (zarządcy obiektów, spółdzielnie mieszkaniowe, wspólnoty mieszkaniowe, osoby fizyczne, przedsiębiorstwa) i określając podmiot, który zajmuje się

odbieraniem odpadów komunalnych z terenu nieruchomości na obszarze gminy. Gwarantuje to, że wszelkie wytwarzane odpady komunalne są i będą zagospodarowywane zgodnie z systemem gospodarki odpadowej przyjętym w gminie. Mppz zawiera zapisy wskazujące na obowiązek gromadzenia i wywozu odpadów zgodnie z przepisami odrębnymi. Natomiast za właściwe postępowanie z odpadami z utrzymania dróg i parkingów (z czyszczenia nawierzchni, z udrażniania systemów kanalizacyjnych, z konserwacji lamp ulicznych, itp.) również jest odpowiedzialny zarządca terenu, co także określają przepisy szczegółowe.

7.9. Wody powierzchniowe i podziemne oraz środowisko gruntowo-wodne

Ustalenia planu zobowiązują do odpowiedniego zagospodarowania ścieków poprzez ich odprowadzenie do sieci kanalizacji sanitarnej, a w przypadku braku możliwości przyłączenia się do sieci poprzez ich gromadzenie w indywidualnych urządzeniach. Przyjęte rozwiązania gwarantują zabezpieczenie wód powierzchniowych, podziemnych i środowiska gruntowo-wodnego przed doływem substancji zanieczyszczających pochodzenia komunalnego i gospodarczego.

W zakresie odprowadzania wód opadowych i roztopowych plan również wprowadza odpowiednie wytyczne, ustalając ich odprowadzenie poprzez urządzenia do powierzchniowego odwodnienia lub kanalizację deszczową, z dopuszczeniem zagospodarowania w obrębie własnej działki.

W projekcie mpzp nie przewidziano takiego zagospodarowania omawianego terenu, które mogłoby spowodować trwałą zmianę stosunków gruntowo-wodnych w tym rejonie.

Reasumując stwierdza się, iż realizacja ustaleń planu zagospodarowania przestrzennego nie wpłynie negatywnie na wody powierzchniowe i podziemne oraz stosunki gruntowo-wodne, zarówno w odniesieniu do obszaru opracowania, jak i terenów sąsiadujących. Mając na względzie przyjęte rozwiązania w zakresie gospodarki wodno-ściekowej nie przywiduje się wystąpienia negatywnego wpływu na jakość i stan środowiska wodnego i gruntowo-wodnego.

7.10. Klimat

Realizacja ustaleń projektu zmiany miejscowego planu zagospodarowania przestrzennego nie będzie miała negatywnego wpływu na warunki klimatyczne. Zakres modyfikacji ujętych w omawianym dokumencie nie obejmuje działań skierowanych typowo na kształtowanie klimatu, zarówno w skali lokalnej, jak i regionalnej.

Zakres założeń planistycznych ujętych w omawianym zmianie dokumencie nie obejmuje działań skierowanych typowo na kształtowanie klimatu, zarówno w skali lokalnej jak i regionalnej. W pewnym zakresie można jednak uznać, iż plan wprowadza zapisy dotyczące mitygacji zmian klimatu, rozumianej jako ograniczanie wpływu działalności człowieka na powstawanie tzw. antropogenicznego efektu cieplarnianego Ziemi, głównie poprzez zmniejszanie emisji do atmosfery gazów cieplarnianych, ograniczenie spalania paliw kopalnych, podniesienie efektywności energetycznej we wszystkich dziedzinach działalności człowieka czy oszczędzanie energii. Plan zawiera bowiem zapisy promujące wykorzystanie odnawialnych źródeł energii.

W aspekcie działań zmierzających do adaptacji do zmian klimatu, czyli dostosowania się do nowych warunków klimatycznych, plan nie uwzględnia dodatkowych czynników adaptacyjnych, przystosowujących do sytuacji wystąpienia klęsk żywiołowych. Dla terenu mpzp nie zidentyfikowano tego typu zagrożeń, jest on położony poza zasięgiem obszarów szczególnego zagrożenia powodzią.

7.11. Zasoby naturalne

Na omawianym terenie nie występują złoża zasobów naturalnych ani tereny bądź obszary górnicze, zatem nie istnieją możliwości wystąpienia jakiegokolwiek wpływu realizacji ustaleń projektu planu na złoża zasobów naturalnych.

7.12. Ludzie

Przedmiotem projektu miejscowego planu zagospodarowania przestrzennego jest przyjęcie zaktualizowanych ustaleń dla terenów zabudowy mieszkaniowej i usługowej wraz z towarzyszącą infrastrukturą obsługi komunikacyjnej oraz terenami zieleni urządzonej. Zapisy planu można rozpatrywać jednoznacznie pozytywnie w aspekcie oczekiwań mieszkańców gminy, a nawet regionu. Plan wprowadza niezbędne modyfikacje w zakresie związanym z dostosowaniem zasad zagospodarowania terenu pod kątem potrzeb inwestycyjnych zarządców obiektów i terenów.

Tereny mieszkaniowe i mieszkaniowo-usługowe podlegają ochronie przed hałasem, na co wskazano wprost w zapisach planu, kwalifikując je odpowiednio pod względem akustycznym. Dopuszczalne poziomy hałasu dla terenów chronionych akustycznie określają natomiast przepisy odrębne, tj. rozporządzenie Ministra Środowiska z dnia 14 czerwca 2007 r. w *sprawie dopuszczalnych poziomów hałasu w środowisku* (t.j. Dz.U. z 2014 r., poz. 112).

Dodatkowo plan zakazuje wprost realizacji przedsięwzięć mogących znacząco oddziaływać na środowisko, które potencjalnie mogłyby powodować znaczne uciążliwości dla okolicznych mieszkańców.

Przyjęcie miejscowego planu zagospodarowania przestrzennego zapewni harmonijne użytkowanie przedmiotowego obszaru, zgodnie z obowiązującymi normami i obostrzeniami prawa ogólnokrajowego i lokalnego, z zachowaniem ładu i estetyki oraz z dotrzymaniem zasad optymalnego wykorzystania terenu i zabezpieczenia elementów środowiska przed niekorzystnym oddziaływaniem, a także w poszanowaniu zasad zrównoważonego rozwoju. Realizacja zamierzeń projektu miejscowego planu zagospodarowania przestrzennego w sposób pozytywny, bezpośredni i długookresowy wpłynie na jakość życia ludności, nie powodując zagrożeń dla zdrowia ludzi.

8. ROZWIĄZANIA MAJĄCE NA CELU ZAPOBIEGANIE, OGRANICZANIE LUB KOMPENSACJĘ PRZYRODNICZĄ NEGATYWNYCH DDZIAŁYWAŃ NA ŚRODOWISKO

Projekt miejscowego planu zagospodarowania przestrzennego zawiera ustalenia mitygujące wyłącznie w stosunku do ogółu elementów środowiska, będące rozwiązaniami zmierzającymi do zapobiegania i ograniczania potencjalnych negatywnych oddziaływań na środowisko, w tym na obszary chronione.

Wśród uwzględnionych w planie ustaleń mitygujących potencjalny negatywny wpływ na środowisko należy wymienić następujące zasady:

1. Utrzymanie ogólnych funkcji terenów zgodnych z kierunkiem aktualnie przyjętym w miejscowym planie zagospodarowania przestrzennego oraz z istniejącym stanem zagospodarowania terenu.
2. Przyjęto optymalne proporcje pomiędzy dopuszczalną powierzchnią zabudowy a wymaganą powierzchnią biologicznie czynną.
3. Określenie zrównoważonych proporcji pomiędzy powierzchnią zabudowy a powierzchnią biologicznie czynną.
4. Określenie zasad zagospodarowania ścieków – ustala się odprowadzanie poprzez sieć kanalizacyjną.
5. W zakresie zagospodarowania wód opadowych i roztopowych ustala się ich odprowadzenie do sieci kanalizacji deszczowej lub ogólnospławnej, z dopuszczeniem zagospodarowania w obrębie własnej działki, zgodnie z przepisami odrębnymi.
6. W zakresie ochrony środowiska, przyrody i krajobrazu:
 - zakaz lokalizacji przedsięwzięć mogących znacząco oddziaływać na środowisko,
 - określenie dopuszczalnego poziomu hałasu dla terenów mieszkaniowo-usługowych, mieszkaniowych i zieleni urządzonej.

Jak pokazują powyższe ustalenia, omawiany projekt dokumentu planistycznego zabezpiecza i chroni walory środowiska, dzięki zgodności z istniejącymi dokumentami w zakresie zagospodarowania przestrzennego, jak również ze względu na swoje zapisy obligujące do przestrzegania obowiązujących norm i wypełnienia niezbędnych wskazań na późniejszych etapach inwestycyjnych.

9. ROZWIĄZANIA ALTERNATYWNE DO ROZWIĄZAŃ ZAWARTYCH W PROJEKCIE DOKUMENTU WRAZ Z UZASADNIENIEM ICH WYBORU ALBO WYJAŚNIENIE BRAKU ROZWIĄZAŃ ALTERNATYWNYCH, W TYM WSKAZANIE NAPOTKANYCH TRUDNOŚCI WYNIKAJĄCYCH Z NIEDOSTATKÓW TECHNIKI LUB LUK WE WSPÓŁCZESNEJ WIEDZY

Ustalenia projektu miejscowego planu zagospodarowania przestrzennego są zgodne z ustawodawstwem odrębnym oraz dokumentami strategicznymi obowiązującymi na terenie gminy i tym samym wykorzystują instrumenty planistyczne służące do zrównoważonego rozwoju gminy.

Określone w niniejszym projekcie planu zasady użytkowania terenu są zgodne z funkcją rozwojową i kierunkami zagospodarowania, określonymi w „*Studium...*”, które dla omawianego obszaru wskazuje przeznaczenie na cele terenów zabudowy mieszkaniowo-usługowej, usług turystycznych, zieleni urządzonej oraz terenów rolniczych.

Wprowadzenie w miejscowym planie odmiennego, alternatywnego przeznaczenia terenu jest niedopuszczalne w świetle obowiązujących przepisów prawa dotyczących planowania i zagospodarowania przestrzennego. Zgodnie z art. 20 ust. 1 ustawy z dnia 27 marca 2003 r. *o planowaniu i zagospodarowaniu przestrzennym* (t.j. Dz.U. z 2020 r., poz. 193 ze zm.) plan może zostać uchwalony, o ile nie narusza ustaleń studium uwarunkowań i kierunków zagospodarowania przestrzennego. W ujęciu aktualnie obowiązującego studium dla przedmiotowego obszaru nie istnieje formalnoprawna możliwość wprowadzenia innego kierunku przeznaczenia, aniżeli na określone w Studium.

Podczas sporządzania prognozy oddziaływania na środowisko dla omawianego projektu miejscowego planu zagospodarowania przestrzennego nie napotkano na znaczące trudności wynikające z niedostatków techniki oraz luk we współczesnej wiedzy. Środowisko przyrodnicze obszaru objętego mpzp zostało rozpoznane na podstawie analizy różnorodnych materiałów źródłowych i podczas przeprowadzonej lustracji terenowej, co pozwoliło na rzetelne przedstawienie niezbędnych informacji w niniejszym opracowaniu.

10. INFORMACJE O METODACH ZASTOSOWANYCH PRZY SPORZĄDZANIU PROGNOZY

Podstawą sporządzenia prognozy oddziaływania na środowisko był projekt miejscowego planu zagospodarowania przestrzennego, zainicjowany Uchwałą Nr LIII/382/2014 Rady Gminy Ustronie Morskie z dnia 31 lipca 2014 r. w sprawie przystąpienia do sporządzenia miejscowego planu zagospodarowania przestrzennego „Dojście do morza-Rolna” w Ustroniu Morskim.

Sporządzając niniejszą prognozę uwzględniono wymagania art. 51 ust. 2 ustawy z dnia 3 października 2008 r. o udostępnianiu informacji o środowisku i jego ochronie, udziale społeczeństwa w ochronie środowiska oraz o ocenach oddziaływania na środowisko (t.j. Dz.U. z 2020 r., poz. 283 ze zm.), który określa generalną zawartość opracowania, a także uzgodnienia kompetentnych organów wskazujące szczegółowy jej zakres.

Prognoza wykonana została w oparciu o przeprowadzoną lustrację terenową (flora, fauna, krajobraz, fizjografia terenu), publikowane dane literaturowe i uzyskane materiały archiwalne charakteryzujące środowisko przedmiotowego terenu, a także materiały opisujące i oceniające oddziaływania mogące być wynikiem proponowanych działań.

Badania terenowe przeprowadzono w czerwcu 2020 r. Rozpoznaniu botanicznemu omawianego obszaru posłużyła metoda spisu florystycznego, wraz z identyfikacją fitosocjologiczną zbiorowisk oraz weryfikacją siedliskową. Opis florystyczny skonstruowano na podstawie obserwacji oraz odnotowanych spostrzeżeń na temat populacji i zbiorowisk roślinnych oraz miejscowych warunków siedliskowych. Obserwacje fauny prowadzono metodą eksploracji terenu, przemieszczając się po badanym obszarze. Notowano wszystkie gatunki ptaków pojawiające się w zasięgu wzroku i słuchu obserwatora, z określeniem charakteru danej obserwacji. Przeprowadzone prace terenowe w zakresie ornitofauny miały na celu sformułowanie charakterystyki wykorzystywania obszaru opracowania przez ptaki. Podstawowe parametry oceniane w trakcie badań obejmowały skład gatunkowy oraz rozmieszczenie w granicach opracowania. Poza szczegółowymi obserwacjami ornitofauny w trakcie przeprowadzonych prac, mających na celu rozpoznanie fauny omawianego terenu, zastosowano dodatkowo następujące metody: obserwacje bezpośrednie zwierząt, inwentaryzacja śladów bytowania (odnajdywanie odchodów, śladów, miejsc żerowania), identyfikacja tropów, wyszukiwanie martwych osobników. W czasie wizji wykonywano dokumentację fotograficzną.

Dokonując waloryzacji gatunków i siedlisk w niniejszym opracowaniu uwzględniono gatunki wymienione w:

- załączniku Nr I do Dyrektywy Parlamentu Europejskiego i Rady 2009/147/WE z dnia 30 listopada 2009 r. w sprawie ochrony dzikiego ptactwa (Dyrektywa Ptasia),
- załącznikach do Dyrektywy Rady 92/43/EWG z dnia 21 maja 1992 r. w sprawie ochrony siedlisk naturalnych oraz dzikiej fauny i flory (Dyrektywa Siedliskowa),
- rozporządzeniu Ministra Środowiska z dnia 13 kwietnia 2010 r. w sprawie siedlisk przyrodniczych oraz gatunków będących przedmiotem zainteresowania Wspólnoty, a także kryteriów wyboru obszarów kwalifikujących się do uznania lub wyznaczenia jako obszary Natura 2000 (t.j. Dz. U. z 2014 r., poz. 1713),
- rozporządzeniu Ministra Środowiska z dnia 16 grudnia 2016 r. w sprawie ochrony gatunkowej zwierząt (Dz. U. z 2016 r., poz. 2183),

- rozporządzeniu Ministra Środowiska z dnia 11 marca 2005 r. w sprawie ustalenia listy gatunków zwierząt łownych (Dz. U. z 2005 r. nr 45, poz. 433),
- rozporządzeniu Ministra Środowiska z 9 października 2014 r. w sprawie ochrony gatunkowej grzybów (Dz. U. z 2014 r., poz. 1408),
- rozporządzeniu Ministra Środowiska z dnia 9 października 2014 r. w sprawie ochrony gatunkowej roślin (Dz. U. z 2014 r., poz. 1409),
- „Polskiej Czerwonej Księdze Roślin” (red. R. Kaźmierczakowa, K. Zarzycki, Z. Mirek Z., Instytut Ochrony Przyrody PAN, 2014 r.),
- „Czerwonej Liście Roślin i Grzybów Polski” (red. Z. Marek, K. Zarzycki, W. Wojewoda, Z. Szelaąg, Kraków, 2006 r.),
- „Polskiej Czerwonej Księdze Zwierząt” (red. Z. Głowaciński, Warszawa, 2001 r.).

Dane uzyskane w wyniku przeprowadzonych badań terenowych uzupełniono i porównano z informacjami zawartymi w dostępnych publikacjach i dokumentacjach opisujących przyrodnicze środowisko omawianego obszaru. Na podstawie pozyskanych danych przeprowadzono szczegółową analizę warunków środowiska przyrodniczego, abiotycznego i kulturowego, ze zwróceniem uwagi na środowisko życia ludzi oraz korzyści wynikające z realizacji dokumentu, a następnie przeanalizowano sposób uwzględnienia w projekcie planu zagadnień związanych z ochroną środowiska, jego powiązania z dokumentami lokalnymi i strategicznymi oraz zwrócono uwagę na ustalenia, które łączą się z przyszłymi planami rozwojowymi gminy. Charakterystyka aspektów środowiskowych oraz opis jakości i zagrożeń środowiska pozwoliły na wyłonienie kluczowych problemów oraz zidentyfikowanie obszarów czy też elementów problemowych, istotnych z punktu widzenia projektowanego dokumentu.

11. PROPOZYCJE DOTYCZĄCE PRZEWIDYWANYCH METOD ANALIZY SKUTKÓW REALIZACJI POSTANOWIEŃ PROJEKTOWANEGO DOKUMENTU ORAZ CZĘSTOTLIWOŚĆ JEJ PRZEPROWADZANIA

Organem administracji odpowiedzialnym za monitoring funkcjonowania przyjętego dokumentu planistycznego będzie gminny samorząd lokalny. Narzędzia formalnoprawne umożliwiające tego typu nadzór funkcjonują w polskim prawodawstwie i nie rzadko wymagają współpracy wielu organów administracji samorządowej i rządowej, odpowiedzialnych za monitorowanie stanu poszczególnych komponentów środowiska. Szczególnym przypadkiem jest procedura oceny oddziaływania przedsięwzięć na środowisko, prowadzona w trybie przepisów ustawy z dnia 3 października 2008 r. *o udostępnianiu informacji o środowisku i jego ochronie, udziale społeczeństwa w ochronie środowiska oraz o ocenach oddziaływania na środowisko* (t.j. Dz.U. z 2020 r., poz. 283 ze zm.), która gwarantuje kompleksową ocenę wpływu danego zamierzenia inwestycyjnego na środowisko przez organ wydający decyzję o środowiskowych uwarunkowaniach i organu współdziałające, m.in. regionalnego dyrektora ochrony środowiska.

Przepisy ustawy z dnia 27 marca 2003 r. *o planowaniu i zagospodarowaniu przestrzennym* (t.j. Dz.U. z 2020 r., poz. 293 ze zm.) nie regulują metod analizy skutków realizacji zapisów mpzp ani częstotliwości ich przeprowadzania w odniesieniu do zmian jakości środowiska przyrodniczego oraz zmian zachodzących w sferze społecznej i gospodarczej. Prowadzenie stosownego monitoringu winno być poprzedzone pełną informacją na temat realizowanych inwestycji, które będą wynikały z zapisów miejscowego planu. Punktem wyjścia może być np. analiza zmian w zagospodarowaniu przestrzennym, do której przeprowadzenia, zgodnie z art. 32 ww. ustawy, Wójt Gminy Ustronie Morskie jest zobowiązany przynajmniej raz w czasie kadencji rady gminy.

Pełna analiza skutków realizacji ustaleń planu w zakresie oddziaływania na środowisko powinna uwzględniać zmiany zachodzące w środowisku przyrodniczym i społecznym, zarówno ilościowe jak i jakościowe. Badaniu jakości środowiska służy regularny monitoring jego poszczególnych komponentów, w tym powietrza, wody, gleb, klimatu akustycznego czy pola elektromagnetycznego. Do prowadzenia monitoringu środowiska zobligowane są państwowe organy monitoringu środowiska (GIOŚ, WIOŚ w Szczecinie), zgodnie z wymogami przepisów odrębnych – w ramach państwowego monitoringu środowiska (PMŚ). Analiza porównawcza wyników przeprowadzonych w ramach monitoringu pomiarów i obserwacji może być podstawową metodą analizy skutków realizacji ustaleń planu w środowisku przyrodniczym. Wyszczególnione pomiary powinny być wykonywane w miarę możliwości bezpośrednio na obszarze gminy, zgodnie z ustalonym przez WIOŚ programem państwowego monitoringu środowiska województwa małopolskiego.

Zalecaną metodą analizy skutków realizacji ustaleń omawianego mpzp w zakresie oddziaływania na środowisko jest kompleksowa analiza porównawcza przeprowadzana w oparciu o dane uzyskane w toku regularnego monitoringu środowiska przyrodniczego i antropogenicznego (z PMŚ). Za najbardziej istotne należy uznać monitorowanie następujących zjawisk i procesów:

- zmian jakości poszczególnych komponentów środowiska – metodą analizy porównawczej, w cyklu czteroletnim,
- procesu rozwoju infrastruktury służącej ochronie środowiska i minimalizowaniu negatywnych skutków postępującej urbanizacji – metodami kameralnymi, inwentaryzacyjnymi i analizy porównawczej, w cyklu czteroletnim,
- zmian w strukturze użytkowania gruntów – metodą inwentaryzacji urbanistycznej, w cyklu czteroletnim.

12. INFORMACJE O MOŻLIWYM TRANSGRANICZNYM ODDZIAŁYWANIU NA ŚRODOWISKO

Oddziaływanie transgraniczne oznacza jakiegokolwiek, niekoniecznie globalne, oddziaływanie odczuwalne na terenie jednej ze stron Konwencji z Espoo, spowodowane przedsięwzięciem zlokalizowanym na terenie innej Strony. Konwencja z Espoo jest to Konwencja EKG ONZ o Ocenach Oddziaływania na Środowisko w Kontekście Transgranicznym. Skala zamierzeń inwestycyjnych na terenach objętych niniejszym dokumentem planistycznym wskazuje, że nie będą one znacząco oddziaływać na poszczególne elementy środowiska, oddziaływanie będzie całkowicie lokalne i nie stworzy znaczących zagrożeń dla powietrza, wód powierzchniowych i podziemnych, ziemi i klimatu akustycznego, a także nie spowoduje wystąpienia zagrożeń dla zdrowia ludzi. Z uwagi na lokalny zasięg nie wystąpi jakiegokolwiek wpływ transgraniczny ze strony realizacji ustaleń projektu przedmiotowego dokumentu planistycznego.

Działania ujęte w projekcie mpzp realizowane będą w całości na terytorium Rzeczypospolitej Polskiej, a ich nieznaczna uciążliwość nie wykroczy poza granice działek budowlanych, co wyklucza możliwość oddziaływania na obszary położone poza granicami Polski.

Z powyższych względów realizacja ustaleń projektu miejscowego planu zagospodarowania przestrzennego terenu nie będzie źródłem transgranicznego oddziaływania, a nieznaczny wpływ na środowisko będzie miał wyłącznie zasięg lokalny, pomimo lokalizacji gminy w strefie przygranicznej.

13. STRESZCZENIE W JĘZYKU NIESPECJALISTYCZNYM

Obowiązek przeprowadzenia strategicznej oceny oddziaływania na środowisko dla projektu miejscowego planu zagospodarowania przestrzennego „Dojście do morza-Rolna” w Ustroniu Morskim wynika z art. 46 ust. 1 ustawy z dnia 3 października 2008 r. *o udostępnianiu informacji o środowisku i jego ochronie, udziale społeczeństwa w ochronie środowiska oraz o ocenach oddziaływania na środowisko* (t.j. Dz.U. z 2021 r. poz. 247 ze zm.).

Prognoza niniejsza wykonana została zgodnie z zakresem określonym w art. 51 ust. 2 ww. ustawy z dnia 3 października 2008 r. oraz zakresem uzgodnionym z właściwymi organami ochrony środowiska.

Obszar objęty ustaleniami przedmiotowego planu jest zgodny z Uchwałą Nr LIII/382/2014 Rady Gminy Ustronie Morskie z dnia 31 lipca 2014 r. w sprawie przystąpienia do sporządzenia miejscowego planu zagospodarowania przestrzennego „Dojście do morza-Rolna” w Ustroniu Morskim. Projektem miejscowego planu objęto teren o powierzchni ok. 2,8 ha, zlokalizowany w północno-zachodniej części obrębu ewidencyjnego Ustronie Morskie, w centralnej części miejscowości Ustronie Morskie w rejonie ulicy Rolnej w bezpośrednim sąsiedztwie siedziby Urzędu Gminy.

Dla obszaru mpzp obowiązuje miejscowy plan zagospodarowania przestrzennego obrębu ewidencyjnego Ustronie Morskie i części obrębów Wieniotowo i Gwizd- część A, przyjęty uchwałą Nr XLIV/306/2010 Rady Gminy Ustronie Morskie z dnia 5 listopada 2010 r. (ogł. w Dz. Urz. Woj. Zachodniopomorskiego nr 135, poz. 2707 z dn. 30 grudnia 2010 r.). Omawiany plan dotyczy części obszaru ww. mpzp (ok. 2,8 ha z ok. 538,3 ha), w zakresie terenów elementarnych o następującym przeznaczeniu:

- UT – teren zabudowy usług turystycznych (teren 6UT i fragment terenu 7UT), z możliwością lokalizacji usług towarzyszących (usług gastronomii, handlu, sportu i rekreacji, rehabilitacji, zdrowotnych i in.), zezwala się na zabudowę o wysokości 5 kondygnacji nadziemnych; maksymalny udział powierzchni zabudowy 60% powierzchni działki budowlanej, minimalny udział powierzchni biologicznie czynnej 15%;
- RP – teren rolny (fragmenty terenów 1RP i 2RP), dla którego wprowadza się generalnie zakaz zabudowy (z wyjątkami dla zabudowy związanej z produkcją rolną) i zezwala się na realizację ciągów pieszo – jezdnych;
- KDW – teren drogi wewnętrznej (teren 7KDW) o zmiennej szerokości zgodnie z rysunkiem planu;
- KP – teren parkingu (teren 1KP).

Główną przesłanką opracowania mpzp jest konieczność przeprojektowania układu komunikacyjnego, wyznaczonego w obowiązującym planie w taki sposób, aby umożliwić połączenie drogi 7KDW z drogą 5KDW (zlokalizowaną poza obszarem objętym projektem planu) i dalej poprzez teren parkingu 1KP stworzyć nowe, wspólne dojście do morza. Takie rozwiązanie pozwala również na likwidację fragmentu drogi wewnętrznej 7KDW wyznaczonego pomiędzy terenami 6UT i 7UT i jednoczesne scalenie obu tych terenów. Projektowany mpzp modyfikuje granice wydziałów elementarnych i doprecyzowuje ich przeznaczenie, a także uszczegóławia zasady zagospodarowania przestrzeni i wskaźniki kształtowania zabudowy, dostosowując je do aktualnego Studium, obowiązujących przepisów szczegółowych, istniejącego stanu zagospodarowania, potrzeb inwestycyjnych właścicieli

nieruchomości oraz aktualnych trendów lokalnego rozwoju społeczno-gospodarczego. Ogólny charakter użytkowania terenów i ich podstawowe funkcje pozostają bez zmian, za wyjątkiem przeznaczenia części terenu 1RP o powierzchni ok. 0,11 ha pod zabudowę (teren 8MN) oraz zmiany części terenów rolnych (1RP i 2RP) o powierzchnia ok. 0,27 ha na funkcję zieleni urządzonej (tereny 3ZP i 4ZP).

Obowiązujące „„Studium Uwarunkowań i Kierunków Zagospodarowania Przestrzennego Gminy Ustronie Morskie” (przyjętym Uchwałą Nr XLV/370/2018 z dn. 6 września 2018 r.) generalnie zachowuje dominujące przeznaczenia terenów, tj. teren zabudowy usług turystycznych, sportu i rekreacji dużej intensywności (wydzielenie UT-3) i tereny otwarte, tj. łąki (wydzielenie RL). W odróżnieniu od wcześniej obowiązującego studium wyznaczony został teren zieleni ZP oraz dwa tereny oznaczone symbolami OS2 i OS3. Obydwa tereny OS2 i OS3 przeznaczone są pod zabudowę, jednak ze względu na położenie w granicach obszaru szczególnego zagrożenia powodzią, realizacja zabudowy uwarunkowana jest uzyskaniem odpowiedniej decyzji.

Obszar opracowania leży w bezpośrednim sąsiedztwie zurbanizowanego rejonie Ustronia Morskie. Obejmuje niezabudowane obecnie tereny, obejmującym nieużytki po terenach zagospodarowywanych dawniej w sposób rolniczy. Jedynie w części zagospodarowany został pod drogę wewnętrzną z parkingami oraz ciągiem pieszym stanowiącym dojście do morza. Przez obszar planu przebiega sieć wodociągowa, kanalizacyjna oraz sieci elektroenergetyczne.

W obszarze mpzp stwierdzono zalatywanie ptaków, objętych całkowitą ochroną gatunkową zgodnie z rozporządzeniem Ministra Środowiska z dnia 16 grudnia 2016r. w sprawie ochrony gatunkowej zwierząt (Dz. U. z 2016 r., poz. 2183). Nie wykazano tu natomiast występowania gatunków i siedlisk przyrodniczych wymienionych w:

- załącznikach do Dyrektywy Rady 92/43/EWG z dnia 21 maja 1992 r. w sprawie ochrony siedlisk naturalnych oraz dzikiej fauny i flory (Dyrektywa Siedliskowa),
- załączniku I do Dyrektywy Parlamentu Europejskiego i Rady 2009/147/WE z dnia 30 listopada 2009 r. w sprawie ochrony dzikiego ptactwa (Dyrektywa Ptasia),
- rozporządzeniu Ministra Środowiska z dnia 13 kwietnia 2010 r. w sprawie siedlisk przyrodniczych oraz gatunków będących przedmiotem zainteresowania Wspólnoty, a także kryteriów wyboru obszarów kwalifikujących się do uznania lub wyznaczenia jako obszary Natura 2000 (t.j. Dz. U. z 2014 r., poz. 1713),
- rozporządzeniu Ministra Środowiska z dnia 12 stycznia 2011 r. w sprawie obszarów specjalnej ochrony ptaków (Dz. U. z 2011 r. Nr 25, poz. 133 ze zm.),
- rozporządzeniu Ministra Środowiska z dnia 9 października 2014 r. w sprawie ochrony gatunkowej roślin (Dz. U. z 2014 r., poz. 1409),
- rozporządzeniu Ministra Środowiska z dnia 9 października 2014 r. w sprawie gatunkowej grzybów (Dz. U. z 2014 r., poz. 1408).

Teren objęty projektem miejscowego planu zagospodarowania przestrzennego jest zlokalizowana w granicach obszaru Natura 2000 „Trzebiatowsko-Kołobrzesci Pas Nadmorski” oraz Obszaru Chronionego Krajobrazu "Koszaliński Pas Nadmorski”, jednak jego ustalenia nie mają znaczącego negatywnego wpływu na te obszary chronione. Realizacja ustaleń przedmiotowego dokumentu nie spowoduje:

- ubytku powierzchni, zniszczenia lub zaniku siedlisk, dla których ochrony zostały wyznaczone obszary Natura 2000,

- fragmentacji siedlisk, dla których ochrony zostały wyznaczone obszary Natura 2000,
- powstawania i rozprzestrzeniania się oddziaływań antropogenicznych zakłócających przebieg naturalnych procesów ekologicznych w granicach siedlisk, dla których ochrony zostały wyznaczone obszary Natura 2000,
- zniszczenia siedlisk warunkujących istnienie gatunków zwierząt, dla których ochrony zostały wyznaczone obszary Natura 2000,
- zakłócenia integralności i suwerenności obszarów Natura 2000.

Teren mpzp znajduje się poza zasięgiem Głównych Zbiorników Wód Podziemnych i poza strefami ochronnymi komunalnych ujęć wód. Brak tu jest zbiorników wodnych i cieków.

Realizacja ustaleń omawianego projektu mpzp nie spowoduje znaczących oddziaływań na środowisko, dlatego też w niniejszym opracowaniu nie analizuje się stanu środowiska na obszarach objętych przewidywanym znacząco negatywnym oddziaływaniem.

Nie przewiduje się, by realizacja ustaleń omawianego dokumentu planistycznego mogła w sposób znacznie niekorzystny wpłynąć na poszczególne elementy środowiska, w tym na: powietrze, klimat, wody powierzchniowe i podziemne, stosunki wodno-gruntowe, krajobraz, zabytki, zasoby naturalne, powierzchnię ziemi oraz ludzi.

Planowane zagospodarowanie będzie realizowane w całości na terytorium Rzeczypospolitej Polskiej, a ich nieznaczna uciążliwość nie wykroczy poza granice działek inwestycyjnych, co wyklucza możliwość oddziaływania na obszary położone poza granicami Polski.

Podczas sporządzania prognozy oddziaływania na środowisko dla przedmiotowego opracowania nie napotkano na znaczące trudności wynikające z niedostatków techniki oraz luk we współczesnej wiedzy.

Prognoza wykonana została w oparciu o publikowane dane literaturowe i uzyskane materiały archiwalne charakteryzujące środowisko przedmiotowego terenu oraz wyniki przeprowadzonej lustracji terenowej, a także materiały i dokumentacje opisujące, i oceniające oddziaływania mogące być wynikiem proponowanych działań.

Organem administracji odpowiedzialnym za monitoring funkcjonowania przyjętego dokumentu planistycznego będzie gminny samorząd lokalny.

14. MATERIAŁY ŹRÓDŁOWE

Prognozę oddziaływania na środowisko opracowano w oparciu o następujące akty prawne:

1. Traktat o przystąpieniu Rzeczypospolitej Polskiej do Unii Europejskiej, podpisany w Atenach w dniu 16 kwietnia 2003 r. (Dz. U. z 2004 r. Nr 90, poz. 864).
2. Dyrektywa Rady 92/43/EWG z dnia 21 maja 1992 r. w sprawie ochrony siedlisk naturalnych oraz dzikiej fauny i flory.
3. Dyrektywa Parlamentu Europejskiego i Rady 2009/147/WE z dnia 30 listopada 2009 r. w sprawie ochrony dzikiego ptactwa.
4. Dyrektywa 2000/60/WE Parlamentu Europejskiego i Rady z dnia 23 października 2000 r. ustanawiającej ramy wspólnotowego działania w dziedzinie polityki wodnej, zwanej Ramową Dyrektywą Wodną.
5. Ustawa z dnia 3 października 2008 r. o udostępnianiu informacji o środowisku i jego ochronie, udziale społeczeństwa w ochronie środowiska oraz o ocenach oddziaływania na środowisko (t.j. Dz. U. z 2021 r. poz. 247 ze zm.).
6. Ustawa z dnia 16 kwietnia 2004 r. o ochronie przyrody (t.j. Dz. U. z 2020 r. poz. 55).
7. Ustawa z dnia 27 kwietnia 2001 r. – Prawo ochrony środowiska (t.j. Dz.U. z 2020 r., poz. 1219 ze zm.).
8. Ustawa z dnia 27 marca 2003 r. o planowaniu i zagospodarowaniu przestrzennym (t.j. Dz.U. z 2021 r. poz. 741 ze zm.).
9. Ustawa z dnia 23 lipca 2003 r. o ochronie zabytków i opiece nad zabytkami (t.j. Dz. U. z 2021 r. poz. 710 ze zm.).
10. Ustawa z dnia 20 lipca 2017 r. – Prawo wodne (Dz. U. z 2021 r. poz. 624 ze zm.).
11. Rozporządzenie Rady Ministrów z dnia 10 września 2019 r. w sprawie przedsięwzięć mogących znacząco oddziaływać na środowisko (Dz. U. z 2019 r. poz. 1839).
12. Rozporządzenie Ministra Środowiska z dnia 13 kwietnia 2010 r. w sprawie siedlisk przyrodniczych oraz gatunków będących przedmiotem zainteresowania Wspólnoty, a także kryteriów wyboru obszarów kwalifikujących się do uznania lub wyznaczenia jako obszary Natura 2000 (t.j. Dz. U. z 2014 r. poz. 1713).
13. Rozporządzenie Ministra Środowiska z dnia 12 stycznia 2011 r. w sprawie obszarów specjalnej ochrony ptaków (Dz. U. z 2011 r. Nr 25, poz. 133 ze zm.).
14. Rozporządzenie Ministra Środowiska z dnia 16 grudnia 2016 r. w sprawie ochrony gatunkowej zwierząt (Dz. U. z 2016 r. poz. 2183 ze zm.).
15. Rozporządzenie Ministra Środowiska z 9 października 2014 r. w sprawie ochrony gatunkowej grzybów (Dz. U. z 2014 r. poz. 1408).
16. Rozporządzenie Ministra Środowiska z dnia 9 października 2014 r. w sprawie ochrony gatunkowej roślin (Dz. U. z 2014 r. poz. 1409).
17. Rozporządzenie Ministra Środowiska z dnia 11 marca 2005 r. w sprawie ustalenia listy gatunków zwierząt łownych (Dz. U. z 2005 r. Nr 45, poz. 433 ze zm.).
18. Rozporządzenie Ministra Środowiska z 21 grudnia 2015 r. w sprawie kryteriów i sposobu oceny stanu jednolitych części wód podziemnych (Dz. U. z 2016 r., poz. 85).
19. Rozporządzenie Ministra Środowiska z dnia 21 lipca 2016r. w sprawie sposobu klasyfikacji stanu jednolitych części wód powierzchniowych oraz środowiskowych norm jakości dla substancji priorytetowych (Dz. U. z 2016 r., poz. 1187).

20. Rozporządzenie Rady Ministrów z dnia 18 października 2016 r. w sprawie Planu zagospodarowania wodami na obszarze dorzecza Odry (Dz.U. z 2016 r., poz. 1967).

Opracowując niniejszą prognozę wykorzystano informacje zawarte w następujących dokumentach i materiałach źródłowych:

1. Uchwała Nr LIII/382/2014 Rady Gminy Ustronie Morskie z dnia 31 lipca 2014 r. w sprawie przystąpienia do sporządzenia miejscowego planu zagospodarowania przestrzennego „Dojście do morza-Rolna” w Ustroniu Morskim.
2. Wnioski do planu zagospodarowania przestrzennego, złożone przez kompetentne organy administracji w trybie przepisów ustawy o planowaniu i zagospodarowaniu przestrzennym.
3. „Studium uwarunkowań i kierunków zagospodarowania przestrzennego gminy Ustronie Morskie” (przyjęte Uchwałą Nr XXXI XLV/370/2018 Rady Gminy Ustronie Morskie z dnia 6 września 2018 r. w sprawie zmiany studium uwarunkowań i kierunków zagospodarowania przestrzennego Gminy Ustronie Morskie).
4. Uchwała Nr XLIV/306/2010 Rady Gminy Ustronie Morskie z dnia 5 listopada 2010 r. w sprawie uchwalenia miejscowego planu zagospodarowania przestrzennego obrębu ewidencyjnego Ustronie Morskie i części obrębów Wieniotowo o Gwizd – część A (Dz. Urz. Woj. Zach. z 2010 r. Nr 135., poz. 2707).
5. „Podstawowe opracowanie ekofizjograficzne obszar gminy Ustronie Morskie (2006 r.).
6. Waloryzacja przyrodnicza Gminy Ustronie Morskie (2015 r.).
7. „Lokalny Program Rewitalizacji Gminy Ustronie Morskie do roku 2023” (2017 r.).
8. „Plan zagospodarowania przestrzennego województwa zachodniopomorskiego” (Szczecin, 2010 r.).
9. Uchwała Nr 555/18 Zarząd Województwa Zachodniopomorskiego z dnia 9 kwietnia 2018 roku w sprawie przyjęcia projektu zmiany Planu zagospodarowania przestrzennego województwa zachodniopomorskiego wraz z Prognozą oddziaływania na środowisko, oraz uruchomienia procedury opiniowania i uzgadniania projektu planu, konsultacji w sprawie transgranicznego oddziaływania na środowisko oraz akceptacji sposobu upublicznienia informacji o prowadzonym postępowaniu w procedurze strategicznej oceny oddziaływania na środowisko.
10. „Strategia Rozwoju Lokalnego Gminy Ustronie Morskie na lata 2016 – 2020+” (2016 r.).
11. Plan zadań ochronnych dla obszaru Natura 2000 Trzebiatowsko-Kołobrzeski Pas Nadmorski PLH320017 (ustanowiony Zarządzeniem Regionalnego Dyrektora Ochrony Środowiska w Szczecinie z dnia 31 marca 2014 r., Dz. Urz. Woj. Zach. z 2014 r., poz. 1657)
12. Standardowy Formularz Danych dla obszaru Natura 2000 Trzebiatowsko-Kołobrzeski Pas Nadmorski PLH320017.
13. Uchwała Nr XXXII/375/09 Sejmiku Województwa Zachodniopomorskiego z dnia: 15 września 2009 r. w sprawie: obszarów chronionego krajobrazu (t.j. Dz. Urz. Woj. z 2014 r. poz. 1637 z późn. zm.)
14. Sikora A., Rohde Z., Gromadzki M., Neubauer G., Chylarecki P. (red.) 2007. Atlas rozmieszczenia ptaków lęgowych Polski 1985-2004. Bogucki Wyd. Nauk., Poznań.
15. Obidziński A., Żelazo J. (red.) 2011. Inwentaryzacja i waloryzacja przyrodnicza. Wydawnictwo SGGW, Warszawa.

16. Bródka S. (red.) 2010. Praktyczne aspekty ocen środowiska przyrodniczego. Bogucki Wydawnictwo Naukowe, Poznań.
17. Chmielewski T. J. 2013. Systemy krajobrazowe. Struktura – funkcjonowanie – planowanie. Wydawnictwo Naukowe PWN, Warszawa.
18. Kondracki J. 2013. Geografia regionalna Polski. Wydawnictwo Naukowe PWN, Warszawa.
19. Geoserwis Generalnej Dyrekcji Ochrony Środowiska (<http://geoserwis.gdos.gov.pl/mapy/>).
20. Centralny Rejestr Form Ochrony Przyrody (<http://crfop.gdos.gov.pl/CRFOP/>).
21. Centralna Baza Danych Geologicznych Państwowego Instytutu Geologicznego (<http://baza.pgi.gov.pl/website/cbdg/viewer.html/>).
22. IKAR Geoportal Państwowego Instytutu Geologicznego (<http://ikar2.pgi.gov.pl/cms/>),
23. Centralny Bank Danych Hydrogeologicznych Państwowego Instytutu Geologicznego (<http://epsh.pgi.gov.pl/epsh/>).
24. Hydroportal Krajowego Zarządu Gospodarki Wodnej ISOK (<http://mapy.isok.gov.pl/imap/>).
25. Portal o adaptacji do zmian klimatu <http://klimada.mos.gov.pl/>.

15. SPIS ZAŁĄCZNIKÓW, RYCIN I TABEL

Spis załączników:

1. Oświadczenie autora/kierującego zespołem autorów o spełnieniu wymagań, o których mowa w art. 74a ust. 2 ustawy z dnia 3 października 2008 r. o udostępnianiu informacji o środowisku i jego ochronie, udziale społeczeństwa w ochronie środowiska oraz o ocenach oddziaływania na środowisko.
2. Obszar mpzp na tle rysunku obowiązującego miejscowego planu zagospodarowania przestrzennego.
3. Dokumentacja fotograficzna.

Spis rycin:

RYC. 1. LOKALIZACJA OBSZARU MIEJSCOWEGO PLANU ZAGOSPODAROWANIA PRZESTRZENNEGO.	6
RYC. 2. UŻYTKOWANIE OBSZARU OPRACOWANIA I TERENÓW W SĄSIEDZTWIE (MAPA SATELITARNA).	14
RYC. 3. OBSZAR OPRACOWANIA NA TLE NAJBLIŻSZYCH FORM OCHRONY PRZYRODY.	18
RYC. 4. USYTUOWANIE OBSZARU OPRACOWANIA WZGLĘDEM JCW PODZIEMNYCH I GZWP.	21
RYC. 5. USYTUOWANIE OBSZARU OPRACOWANIA WZGLĘDEM JCW POWIERZCHNIOWYCH.	22

Spis tabel:

TAB. 1. CHARAKTERYSTYKA JEDNOLITEJ CZĘŚCI WÓD PODZIEMNYCH.	23
TAB. 2. CHARAKTERYSTYKA JEDNOLITEJ CZĘŚCI WÓD POWIERZCHNIOWYCH W OBSZARZE OPRACOWANIA.	23
TAB. 3. OCENA RYZYKA NIEOSIĄGNIĘCIA CELÓW ŚRODOWISKOWYCH DLA JCW W REJONIE MIEJSCOWEGO PLANU.	24

Opracowanie:

mgr inż. Dorota Sterna – kierująca zespołem autorskim

Dorota Sterna

mgr inż. Karolina Reczulska

KReczulska

dn. 11.06.2021 r.

ZAŁĄCZNIKI

ZAŁĄCZNIK NR 1

Oświadczenie autora/kierującego zespołem autorów o spełnieniu wymagań,
o których mowa w art. 74a ust. 2 ustawy z dnia 3 października 2008 r.
o udostępnianiu informacji o środowisku i jego ochronie, udziale społeczeństwa
w ochronie środowiska oraz o ocenach oddziaływania na środowisko

Szczecin, dnia 05.01.2021r.

Dorota Sterna
ul. Emilii Plater 7C/11
71-635 Szczecin

OŚWIADCZENIE

Zgodnie z art. 74a ustawy z dnia 3 października 2008 r. o udostępnianiu informacji o środowisku i jego ochronie, udziale społeczeństwa w ochronie środowiska oraz o ocenach oddziaływania na środowisko (t.j. Dz. U. z 2020 r., poz. 283 ze zm.), oświadczam, że (*):

- ukończyłam, w rozumieniu przepisów o szkolnictwie wyższym, co najmniej studia pierwszego stopnia lub studia drugiego stopnia, lub jednolite studia magisterskie na kierunkach związanych z kształceniem w obszarze:
 - a) nauk ścisłych z dziedzin nauk chemicznych,
 - b) nauk przyrodniczych z dziedzin nauk biologicznych oraz nauk o Ziemi,
 - c) nauk technicznych z dziedzin nauk technicznych z dyscyplin: biotechnologia, górnictwo i geologia inżynierska, inżynieria środowiska,
 - d) nauk rolniczych, leśnych i weterynaryjnych z dziedzin nauk rolniczych, nauk leśnych;
- ukończyłam, w rozumieniu przepisów o szkolnictwie wyższym, co najmniej studia pierwszego stopnia lub studia drugiego stopnia, lub jednolite studia magisterskie i posiadam co najmniej 5-letnie doświadczenie w pracach w zespołach przygotowujących raporty o oddziaływaniu przedsięwzięcia na środowisko lub prognozy oddziaływania na środowisko, lub brałam udział w przygotowaniu co najmniej 5 raportów o oddziaływaniu przedsięwzięcia na środowisko lub prognoz oddziaływania na środowisko.

Jestem świadoma odpowiedzialności karnej za złożenie fałszywego oświadczenia.

(*) – właściwe podkreślić

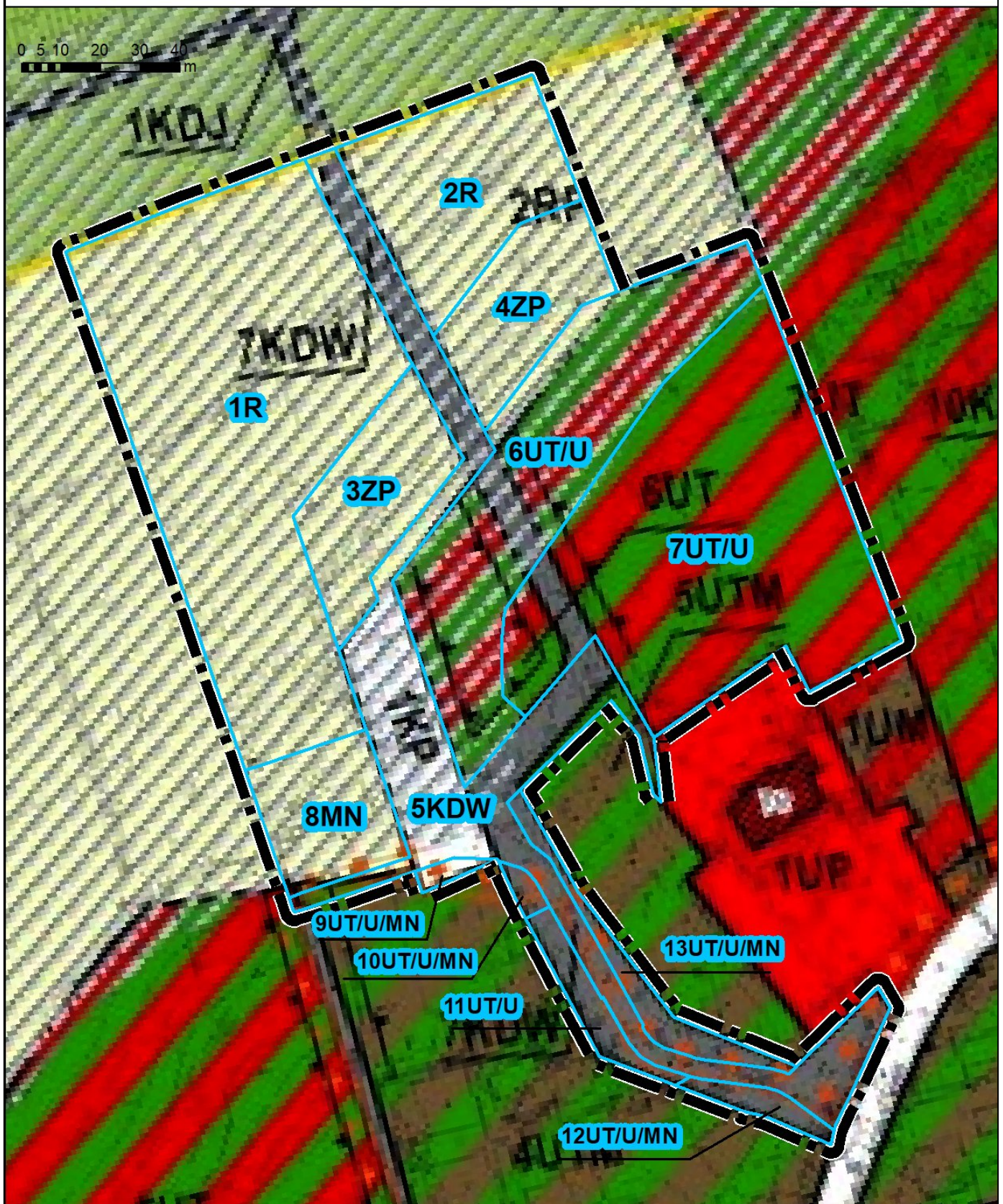
Dorota Sterna

.....
(podpis autora prognozy oddziaływania na środowisko,
a w przypadku zespołu autorów - kierującego tym zespołem)

ZAŁĄCZNIK NR 2

Obszar mpzp na tle rysunku obowiązującego miejscowego planu
zagospodarowania przestrzennego

Załącznik nr 2 - Obszar mpzp na tle rysunku obowiązującego miejscowego planu zagospodarowania



Legenda

▬ GRANICE OBSZARU OBJĘTEGO PROJEKTEM PLANU

OZNACZENIA PROJEKTU PLANU:

— LINIE ROZGRANICZAJĄCE TERENY O RÓŻNYM PRZEZNACZENIU LUB RÓŻNYCH ZASADACH ZAGOSPODAROWANIA

1R SYMBOLE TERENÓW

ZAŁĄCZNIK NR 3

Dokumentacja fotograficzna

Fot. 1. Zjazd z ul. Rolnej na drogę wewnętrzną 5 KDW (widok w kierunku północnym).



Fot. 2. Parking przy ul. Rolnej w granicach drogi wewnętrznej 5KDW (widok w kierunku wschodnim).



Fot. 3. Fragment drogi wewnętrznej 5KDW pomiędzy terenem 8MN a 9UT/U/MN (widok w kierunku zachodnim).



Fot. 4. Parking w granicach drogi wewnętrznej 5KDW pomiędzy terenem 8MN i 6UT/U (widok w kierunku północnym).



Fot. 5. Fragment drogi wewnętrznej 5KDW pomiędzy terenami 6UT/U i 7UT/U a granicą mpzp (widok w kierunku wschodnim).



Fot. 6. Zabudowa sąsiadująca z mpzp (widok w kierunku południowym z parkingu w granicach drogi wewnętrznej).



Fot. 7. Fragment drogi wewnętrznej 5KDW pomiędzy terenem 6UT/U i 3ZP (widok w kierunku północno-wschodnim).



Fot. 8. Fragment drogi wewnętrznej 5KDW pomiędzy terenem 1R i 2R (widok w kierunku północnym).



Fot. 9. Fragment drogi wewnętrznej 5KDW pomiędzy terenem 1R i 2R (widok w kierunku południowym).



Fot. 10. Widok z terenu 4ZP na tereny 6UT/U i 7UT/U w kierunku południowym (za drzewami w tle siedziba Urzędu Gminy).

