



UrbanConsulting Filip Sokołowski
ul. Strzelców 46/35, 81-586 Gdynia
NIP: 575-176-28-94
e-mail: filip@urbanconsulting.pl
tel. (+48)608-292-492

**PROGNOZA ODDZIAŁYWANIA NA ŚRODOWISKO
PROJEKTU MIEJSCOWEGO PLANU ZAGOSPODAROWANIA PRZESTRZENNEGO
obrębu ewidencyjnego Kukinia oraz Kukinka w części bezpośrednio sąsiadującej
z węzłem drogowym drogi ekspresowej S6**

ETAP: WYŁOŻENIE DO PUBLICZNEGO WGLĄDU

Autor: mgr Patrycja Budnik-Łysiak

Gdynia, 03.08.2022r., aktualizacja 14.09.2023r.

Spis treści

1. Wprowadzenie.....	4
1.1. Podstawy formalno-prawne.....	4
1.2. Cel sporządzenia prognozy.....	5
1.3. Metody zastosowane przy sporządzaniu prognozy.....	5
2. Projekt miejscowego planu zagospodarowania przestrzennego.....	7
2.1. Ustalenia projektu planu.....	7
2.2. Główne cele projektu planu.....	8
2.3. Powiązania projektu planu z innymi dokumentami.....	8
3. Propozycje dotyczące przewidywanych metod analizy skutków realizacji postanowień projektowanego dokumentu oraz częstotliwości jej przeprowadzania.....	12
4. Informacje o możliwym transgranicznym oddziaływaniu na środowisko.....	12
5. Istniejący stan środowiska.....	13
5.1. Położenie fizyczno-geograficzne.....	13
5.2. Budowa geologiczna, warunki glebowe i surowce mineralne.....	16
5.3. Wody powierzchniowe i podziemne.....	18
5.4. Warunki klimatyczne.....	19
5.5. Roślinność i świat zwierzęcy.....	20
5.6. Obiekty i obszary chronione.....	23
5.7. Krajowa sieć ekologiczna ECONET.....	25
5.8. Jakość powietrza atmosferycznego.....	25
5.9. Klimat akustyczny.....	27
6. Potencjalne zmiany w środowisku w przypadku braku realizacji projektu planu miejscowego.....	27
7. Stan środowiska na obszarach objętych przewidywanym znaczącym oddziaływaniem.....	28
8. Istniejące problemy ochrony środowiska istotne z punktu widzenia realizacji projektowanego dokumentu.....	28
9. Cele ochrony środowiska ustanowione na szczeblu międzynarodowym, wspólnotowym i krajowym, istotne z punktu widzenia projektowanego dokumentu.....	29
10. Przewidywane znaczące oddziaływania.....	31
10.1. Oddziaływanie na różnorodność biologiczną oraz świat roślinny i zwierzęcy.....	31
10.2. Oddziaływanie na ludzi.....	32
10.3. Oddziaływanie na wodę.....	32
10.4. Oddziaływanie na powietrze.....	33
10.5. Oddziaływanie na powierzchnię ziemi.....	34
10.6. Oddziaływanie na krajobraz.....	34
10.7. Oddziaływanie na klimat.....	35
10.8. Oddziaływanie na zasoby naturalne.....	36

10.9.	Oddziaływanie na zabytki.....	36
10.10.	Oddziaływanie na dobra materialne.....	36
10.11.	Oddziaływanie na obszary chronione oraz na obszar Natura 2000	37
11.	Rozwiązania mające na celu zapobieganie, ograniczanie lub kompensację przyrodniczą negatywnych oddziaływań na środowisko, mogących być rezultatem realizacji projektowanego dokumentu, w szczególności na cele i przedmiot ochrony obszaru Natura 2000 oraz integralność tego obszaru.....	37
12.	Rozwiązania alternatywne do rozwiązań zawartych w projekcie planu albo wyjaśnienie braku rozwiązań alternatywnych.....	38
13.	Streszczenie w języku niespecjalistycznym.....	38
	Spis fotografii.....	41
	Spis rycin	41
	Spis tabel.....	41
	Spis załączników	41
	ANEKS DO PROGNOZY ODDZIAŁYWANIA NA ŚRODOWISKO PROJEKTU MIEJSCOWEGO PLANU ZAGOSPODAROWANIA PRZESTRZENNEGO OBRĘBU EWIDENCYJNEGO KUKINIA ORAZ KUKINKA W CZĘŚCI BEZPOŚREDNIO SĄSIADUJĄCEJ Z WĘZŁEM DROGOWYM DROGI EKSPRESOWEJ S6.....	43

1. Wprowadzenie

1.1. Podstawy formalno-prawne

Podstawą do wykonania prognozy oddziaływania na środowisko projektu planu zagospodarowania przestrzennego jest art. 46 ust. 1 pkt. 1 i art. 51 pkt. 1 ustawy z dnia 3 października 2008r. o udostępnianiu informacji o środowisku i jego ochronie, udziale społeczeństwa w ochronie środowiska oraz o ocenach oddziaływania na środowisko (t. j. Dz. U. z 2023r. poz. 1094 z późn. zm.) oraz art. 17 pkt. 2 ustawy z dnia 23 marca 2003r. o planowaniu i zagospodarowaniu przestrzennym (t. j. Dz. U. z 2023r. poz. 977 z późn. zm.).

Zgodnie z art. 51. pkt 2 prognoza oddziaływania na środowisko zawiera informacje:

- o zawartości, głównych celach projektowanego dokumentu oraz jego powiązaniach z innymi dokumentami,
- o metodach zastosowanych przy sporządzaniu prognozy,
- propozycje dotyczące przewidywanych metod analizy skutków realizacji postanowień projektowanego dokumentu oraz częstotliwości jej przeprowadzania,
- o możliwym transgranicznym oddziaływaniu na środowisko,
- streszczenie sporządzone w języku niespecjalistycznym,
- oświadczenie autora, a w przypadku gdy wykonawcą prognozy jest zespół autorów - kierującego tym zespołem, o spełnieniu wymagań, o których mowa w art. 74a ust. 2, stanowiące załącznik do prognozy,
- datę sporządzenia prognozy, imię, nazwisko i podpis autora, a w przypadku gdy wykonawcą prognozy jest zespół autorów - imię, nazwisko i podpis kierującego tym zespołem oraz imiona, nazwiska i podpisy członków zespołu autorów;

określa, analizuje i ocenia:

- istniejący stan środowiska oraz potencjalne zmiany tego stanu w przypadku braku realizacji projektowanego dokumentu,
- stan środowiska na obszarach objętych przewidywanym znaczącym oddziaływaniem,
- istniejące problemy ochrony środowiska istotne z punktu widzenia realizacji projektowanego dokumentu, w szczególności dotyczące obszarów podlegających ochronie na podstawie ustawy z dnia 16 kwietnia 2004 r. o ochronie przyrody,
- cele ochrony środowiska ustanowione na szczeblu międzynarodowym, wspólnotowym i krajowym, istotne z punktu widzenia projektowanego dokumentu, oraz sposoby, w jakich te cele i inne problemy środowiska zostały uwzględnione podczas opracowywania dokumentu,
- przewidywane znaczące oddziaływania, w tym oddziaływania bezpośrednie, pośrednie, wtórne, skumulowane, krótkoterminowe, średnioterminowe i długoterminowe, stałe i chwilowe oraz pozytywne i negatywne, na cele i przedmiot ochrony obszaru Natura 2000 oraz integralność tego obszaru, a także na środowisko, a w szczególności na: różnorodność biologiczną, ludzi, zwierzęta, rośliny, wodę, powietrze, powierzchnię ziemi, krajobraz, klimat, zasoby naturalne, zabytki, dobra materialne, z uwzględnieniem zależności między tymi elementami środowiska i między oddziaływaniami na te elementy;

przedstawia:

- rozwiązania mające na celu zapobieganie, ograniczanie lub kompensację przyrodniczą negatywnych oddziaływań na środowisko, mogących być rezultatem realizacji projektowanego

dokumentu, w szczególności na cele i przedmiot ochrony obszaru Natura 2000 oraz integralność tego obszaru,

- biorąc pod uwagę cele i geograficzny zasięg dokumentu oraz cele i przedmiot ochrony obszaru Natura 2000 oraz integralność tego obszaru – rozwiązania alternatywne do rozwiązań zawartych w projektowanym dokumencie wraz z uzasadnieniem ich wyboru oraz opis metod dokonania oceny prowadzącej do tego wyboru albo wyjaśnienie braku rozwiązań alternatywnych, w tym wskazania napotkanych trudności wynikających z niedostatków techniki lub luk we współczesnej wiedzy.

1.2. Cel sporządzenia prognozy

Przedmiotem prognozy oddziaływania na środowisko jest projekt miejscowego planu zagospodarowania przestrzennego obrębów ewidencyjnych Kukinia oraz Kukinka w części bezpośrednio sąsiadującej z węzłem drogowym drogi ekspresowej S6. Głównym celem sporządzenia prognozy oddziaływania na środowisko jest ocena ustaleń projektu miejscowego planu w aspekcie ochrony zasobów naturalnych i środowiska przyrodniczego oraz przedstawienie przewidywanych skutków na komponenty środowiska, będących wynikiem realizacji ustaleń projektu planu.

1.3. Metody zastosowane przy sporządzaniu prognozy

Metoda badań kameralnych umożliwiła zebranie materiałów źródłowych oraz prawidłowe rozpoznanie charakterystyki przedmiotowego obszaru. W prognozie wykorzystano również własne obserwacje oraz zdjęcia z wizji terenowej przeprowadzonej w dniach 01.03.2022r. oraz 16.05.2022r. Prognozę wykonano na podstawie dostępnych dokumentów, publikacji i raportów dotyczących obszaru gminy, powiatu i województwa, zgodnie ze stanem istniejącej wiedzy.

Wykaz materiałów pomocniczych:

- Bakierowska A. i in., 2020, *Roczna ocena jakości powietrza w województwie zachodniopomorskim. Raport wojewódzki za rok 2020*, Główny Inspektorat ochrony Środowiska Regionalny Wydział Monitoringu Środowiska w Szczecinie Departament Monitoringu Środowiska, Szczecin, [online:] https://www.gios.gov.pl/images/dokumenty/pms/raporty/stan_srodowiska_2020_zachodniopomorskie.pdf
- Dobracka E., 1984, Szczegółowa mapa geologiczna Polski 1:50 000, arkusz Ustronie Morskie (44), PIG PIB
- Dobracka E., 1988, Objąsnienia do szczególowej mapy geologicznej Polski 1:50 000, arkusz Kołobrzeg (43) i arkusz Ustronie Morskie (44), PIG PIB
- Karta informacyjna JCWPd nr 9, 2012, PIG
- Kondracki J., 2000, Geografia regionalna Polski, Wydawnictwo Naukowe PWN, Warszawa
- Matuszkiewicz J. M., 1993, Krajobrazy roślinne i regiony geobotaniczne Polski, Prace Geograficzne Nr 158, PAN, Wrocław-Warszawa-Kraków
- Matuszkiewicz J. M., 2008a, Geobotanical regionalization of Poland (Regionalizacja geobotaniczna Polski), IGiPZ PAN, Warszawa, [online:] <https://www.igipz.pan.pl/Regiony-geobotaniczne-zgik.html>
- Matuszkiewicz J. M., 2008b, Potential natural vegetation of Poland (Potencjalna roślinność naturalna Polski), IGiPZ PAN, Warszawa, [online:] <https://www.igipz.pan.pl/Roslinnosc-potencjalna-zgik.html>

- Oficjalska H., Piegat M., 2000, Mapa hydrogeologiczna Polski 1:50 000, arkusz Ustronie Morskie (44), PIG PIB
- Palak-Mazur D. i in., 2020, *Raport z oceny stanu jednolitych części wód podziemnych w dorzeczach – stan na rok 2019. Tom 1 – opracowanie tekstowe*, Państwowy Instytut Geologiczny Państwowy Instytut Badawczy Państwowa Służba Hydrogeologiczna, Warszawa, [online:]
http://mjwp.gios.gov.pl/g2/oryginal/2020_12/2ab815dde851308bda98c1604b351acc.pdf
- Pałyska R., Bursztynowicz M., Bykowszczenko N., 2022, *Roczna ocena jakości powietrza w województwie zachodniopomorskim. Raport wojewódzki na rok 2021*, Główny Inspektorat ochrony Środowiska Regionalny Wydział Monitoringu Środowiska w Szczecinie Departament Monitoringu Środowiska, Szczecin, [online:]
<https://powietrze.gios.gov.pl/pjp/rwms/publications/card/1687>
- Solon J. et al., 2018, Physico-geographical mesoregions of Poland: verification and adjustment of boundaries on the basis of contemporary spatial data, *Geographia Polonica*, 91, 2, 143-170
- Szczygieł I., Wójtowicz J., król J. Wąsowicz A., Kwecko P., Pasieczna A., Tomassi-Morawiec H., 2009, Objaśnienia do mapy geośrodowiskowej Polski 1:50 000, arkusz Ustronie Morskie (44), PIG PIB
- *Waloryzacja przyrodnicza Gminy Ustronie Morskie*, 2015, Biuro Konserwacji Przyrody, Szczecin
- *Waloryzacja przyrodnicza województwa zachodniopomorskiego*, 2010, Biuro Konserwacji Przyrody, Szczecin

Ponadto, wykorzystano materiały pochodzące ze stron internetowych [dostęp: kwiecień-czerwiec, 2022]:

- www.baza.pgi.gov.pl
- www.bip.ustronie-morskie.pl
- www.codgik.gov.pl
- www.crfop.gdos.gov.pl/CRFOP
- www.epsh.pgi.gov.pl
- www.geolog.pgi.gov.pl
- www.geoportal.gov.pl
- www.geoserwis.gdos.gov.pl
- www.google.maps.pl
- www.koszalinski.webewid.pl
- www.pgi.gov.pl
- www.powietrze.gios.gov.pl
- www.psh.gov.pl
- www.ustroniemorskie.e-mapa.net
- www.ustronie-morskie.pl
- www.wios.szczecin.gov.pl
- www.wody.gov.pl

2. Projekt miejscowego planu zagospodarowania przestrzennego

2.1. Ustalenia projektu planu

Przedmiotowy projekt miejscowego planu zagospodarowania przestrzennego obrębu ewidencyjnego Kukinia oraz Kukinka w części bezpośrednio sąsiadującej z węzłem drogowym drogi ekspresowej S6, zwany dalej projektem planu składa się z:

- części tekstowej, w formie Uchwały Rady Gminy Ustronie Morskie,
- rysunku planu w skali 1:1000 wraz z wrysem ze studium, stanowiącego załącznik nr 1 do ww. uchwały,
- rozstrzygnięcia o sposobie rozpatrzenia uwag wniesionych do wyłożonego do publicznego wglądu projektu planu, stanowiącego załącznik nr 2 do ww. uchwały,
- rozstrzygnięcia o sposobie realizacji zapisanych w planie inwestycji z zakresu infrastruktury technicznej, które należą do zadań własnych gminy oraz zasadach ich finansowania, zgodnie z przepisami o finansach publicznych, stanowiącego załącznik nr 3 do ww. uchwały,
- danych przestrzennych, o których mowa w art. 67a ustawy z dnia 27 marca 2003r. o planowaniu i zagospodarowaniu przestrzennym, stanowiących załącznik nr 4 do ww. uchwały.

Zakres opracowania miejscowego planu zagospodarowania przestrzennego określa art. 15 Ustawy z dnia 27 marca 2003 r. o planowaniu i zagospodarowaniu przestrzennym (t. j. Dz. U. z 2023 r. poz. 977 z późn. zm.).

Projekt planu ustala **27 terenów** o różnym przeznaczeniu lub różnych zasadach zagospodarowania, w tym:

- **U,MN** – teren zabudowy usługowej lub zabudowy mieszkaniowej jednorodzinnej,
- **P,U** – tereny obiektów produkcyjnych, składów i magazynów lub zabudowy usługowej,
- **P,UUC** – tereny obiektów produkcyjnych, składów i magazynów lub zabudowy usługowej, w tym obiektów handlowych o powierzchni sprzedaży powyżej 2000m²,
- **RM** – tereny zabudowy zagrodowej w gospodarstwach rolnych, hodowlanych i ogrodniczych,
- **R** – tereny rolnicze,
- **WS** – teren wód powierzchniowych śródlądowych,
- **E** – teren elektroenergetyki,
- **K** – teren kanalizacji,
- **T** – teren telekomunikacji,
- **KDS** – teren drogi publicznej klasy ekspresowej,
- **KDZ** – tereny dróg publicznych klasy zbiorczej,
- **KDD** – tereny dróg publicznych klasy dojazdowej,
- **KDW** – teren drogi wewnętrznej.

Zgodnie z ustaleniami projektu planu w granicach terenu zabudowy usługowej lub zabudowy mieszkaniowej jednorodzinnej nie ustala się proporcji pomiędzy ww. funkcjami oraz dopuszcza się samodzielne wystąpienie jednej z nich. Na terenach przeznaczonych pod tereny rolnicze obowiązuje zakaz lokalizacji zabudowy budynkami oraz wiatami – wyjątek stanowią tereny **12-R** i **13-R**, gdzie przedmiotowy plan umożliwia wyłącznie lokalizację budynków gospodarczych oraz wiat, służących gospodarstwu rolnemu. W granicach terenu wód powierzchniowych śródlądowych wprowadza się zakaz lokalizacji zabudowy, za wyjątkiem budowli hydrotechnicznych. W granicach terenu

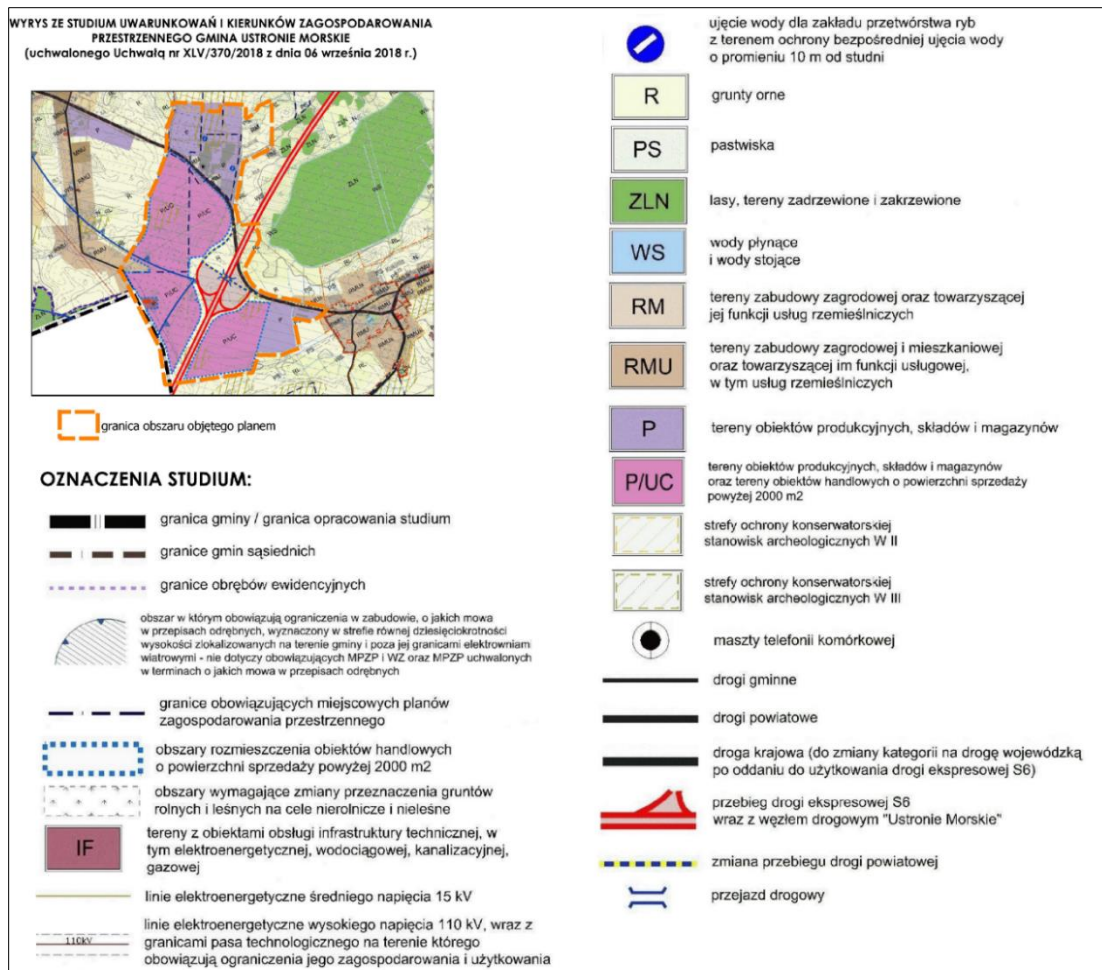
elektroenergetyki dopuszcza się lokalizację obiektów i urządzeń infrastruktury technicznej o wysokości nie większej niż 15m. W granicach terenu kanalizacji dopuszcza się lokalizację obiektów i urządzeń infrastruktury technicznej o wysokości nie większej niż 5m. W granicach terenu komunikacji dopuszcza się lokalizację obiektów i urządzeń infrastruktury technicznej o wysokości nie większej niż 50m.

2.2. Główne cele projektu planu

Procedura sporządzenia projektu MPZP prowadzona jest w związku z uchwałą XXIX/235/2021 Rady Gminy Ustronie Morskie z dnia 28 stycznia 2021r., w sprawie przystąpienia do sporządzenia *miejscowego planu zagospodarowania obrębu ewidencyjnego Kukinia oraz Kukinka w części bezpośrednio sąsiadującej z węzłem drogowym drogi ekspresowej S6*. Głównym celem przedmiotowego miejscowego planu zagospodarowania przestrzennego jest aktywizacja społeczna i gospodarcza obszaru objętego projektem planu. Podjęcie uchwały w sprawie przystąpienia do sporządzenia przedmiotowego planu jest wyrazem efektywnego gospodarowania przestrzenią, zmierzającego do lepszego wykorzystania terenów poprzez wprowadzanie spójnego układu funkcjonalno-przestrzennego.

2.3. Powiązania projektu planu z innymi dokumentami

Projekt miejscowego planu zagospodarowania przestrzennego obrębu ewidencyjnego Kukinia oraz Kukinka w części bezpośrednio sąsiadującej z węzłem drogowym drogi ekspresowej S6, powiązany jest ze **Studium uwarunkowań i kierunków zagospodarowania przestrzennego Gminy Ustronie Morskie**, uchwalonym uchwałą XLV/370/2018 Rady Gminy Ustronie Morskie z dnia 6 września 2018r.



Ryc. 1 Granica obszaru objętego projektem MPZP na tle SUIKZP Gminy Ustronie Morskie

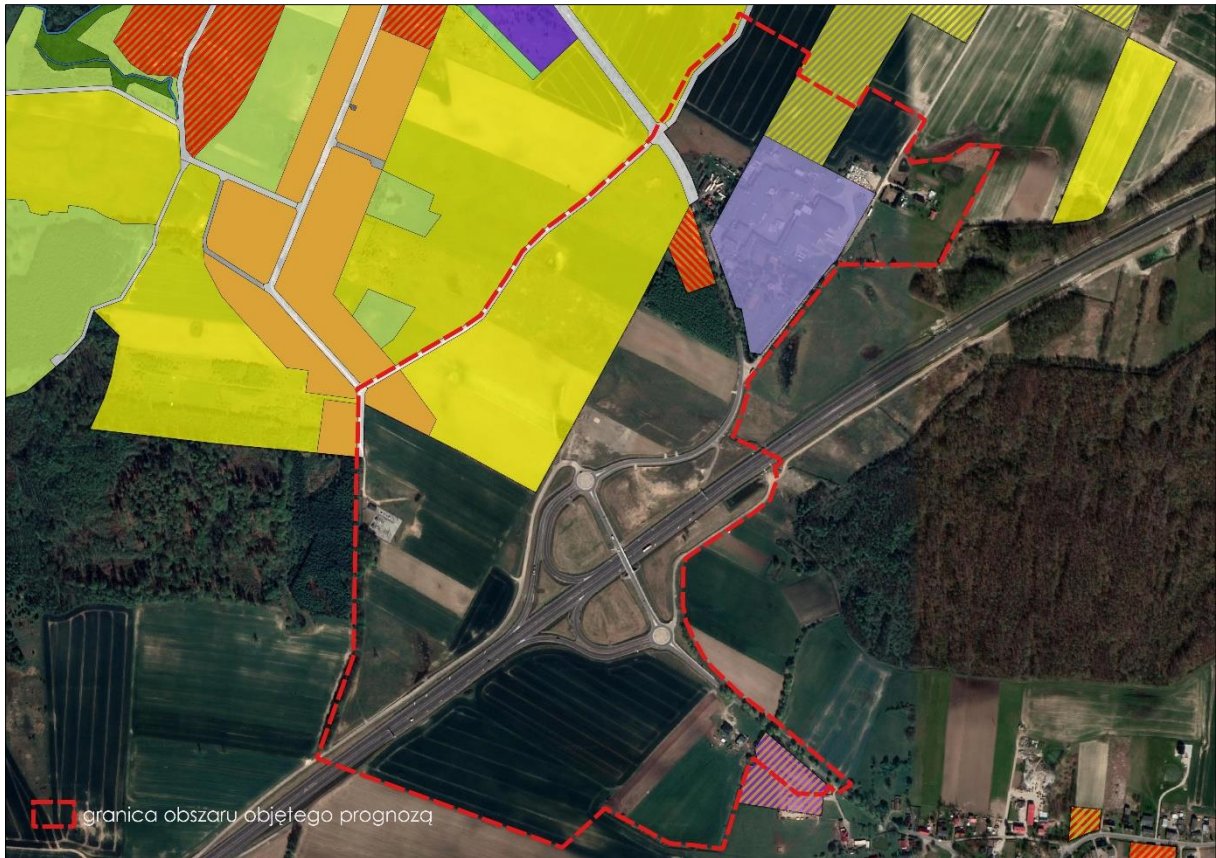
Źródło: Urząd Gminy w Ustroniu Morskim – System Informacji Przestrzennej

Zgodnie z obowiązującym **Studium uwarunkowań i kierunków zagospodarowania przestrzennego Gminy Ustronie Morskie** (ryc. 1) obszar projektu planu zlokalizowany jest w granicach funkcji terenów zabudowy zagrodowej, produkcyjno-usługowej (w tym wielkopowierzchniowe obiekty handlowe) oraz rolniczej. Ustalenia projektu planu nie są zatem sprzeczne z ustaleniami obowiązującego Studium.

Obszar objęty projektem planu zlokalizowany jest częściowo w granicach obowiązujących miejscowych planów zagospodarowania przestrzennego:

- **Zmiana miejscowego ogólnego planu zagospodarowania przestrzennego gminy Ustronie Morskie**, uchwalona uchwałą Nr XXX/174/97 Rady Gminy w Ustroniu Morskim z dnia 2 kwietnia 1997 roku,
- **Zmiana miejscowego ogólnego planu zagospodarowania przestrzennego gminy Ustronie Morskie z przeznaczeniem terenu pod farmę elektrowni wiatrowych**, uchwalona uchwałą nr XI/55/2003 z dnia 8 września 2003 roku,
- **Miejscowy plan zagospodarowania przestrzennego obrębu ewidencyjnego Kukinka**, uchwalony uchwałą nr XI/282/2010 z dnia 30 sierpnia 2010 roku,

które dopuszczają na ww. obszarze realizację zabudowy mieszkaniowej jednorodzinnej, usługowej z dopuszczeniem pomieszczeń mieszkalnych, terenów rolnych, tereny produkcyjno-składowe - częściowo zabudowane oraz istniejącego zakładu przetwórstwa rybnego.



Ryc. 2 Granica obszaru objętego MPZP na tle obowiązujących planów miejscowych

Źródło: opracowanie własne na podstawie danych WMS [online:] <http://vmpzp.igeomap.pl/cgi-bin/plany/320807>, dostęp: 10.05.2022r.

Na politykę przestrzenną gminy Ustronie Morskie składają się również dokumenty szczebla lokalnego, powiatowego, wojewódzkiego:

- **Strategia Rozwoju Gminy Ustronie Morskie na lata 2016-2020+** – dokument wskazujący politykę rozwojową gminy. Kładzie nacisk na zrównoważony rozwój gminy, którego efektem będzie poprawa warunków i jakości życia mieszkańców oraz wykorzystanie walorów regionu. Od lutego br. trwają prace nad Strategią Rozwoju Ponadlokalnego dla Koszalińsko-Kołobrzesko-Białogardzkiego Obszaru Funkcjonalnego, w skład którego wchodzi 23 jednostki samorządowe, w tym gmina Ustronie Morskie;
- **Gminny program opieki nad zabytkami Gminy Ustronie Morskie na lata 2019-2022** – dokument uzupełniający do aktów planowania. Stanowi podstawę dla polityki administracyjnej w zakresie działań inicjujących, wspierających i koordynujących prace z dziedziny ochrony zabytków i krajobrazu kulturowego oraz upowszechniania i promowania dziedzictwa kulturowego gminy;
- **Plan gospodarki niskoemisyjnej dla Gminy Ustronie Morskie** – dokument strategiczny, który koncentruje się na podniesieniu efektywności energetycznej. Zawiera informacje na temat inwentaryzacji stanu emisji gazów cieplarnianych, identyfikacji głównych antropogenicznych źródeł emisji dwutlenku węgla na terenie gminy oraz działań zmierzających do redukcji szkodliwych zanieczyszczeń;
- **Program Ochrony Środowiska dla Powiatu Kołobrzeskiego na lata 2021-2024 z perspektywą do roku 2028** – dokument określający stan środowiska powiatu kołobrzeskiego, wyznaczający cele i kierunki działań proekologicznych w celu poprawy jakości życia mieszkańców i stanu

środowiska. Najistotniejszymi celami w zakresie ochrony środowiska dla powiatu są: ochrona powietrza, ochrona klimatu, poprawa klimatu akustycznego w powiecie kołobrzeskim, ochrona przed polami elektromagnetycznymi, osiągnięcie celów środowiskowych dla jednolitych części wód powierzchniowych i podziemnych, ochrona przed niedoborami wody i powodzią, ochrona i racjonalne wykorzystanie strefy brzegowej morza, zrównoważone gospodarowanie wodą i racjonalna gospodarka wodno-ściekowa, racjonalne gospodarowanie zasobami geologicznymi, racjonalna gospodarka zasobami glebowymi oraz dostosowanie do zmian klimatu, racjonalna gospodarka odpadami z zachowaniem hierarchii sposobów postępowania z odpadami, przejście na gospodarkę o obiegu zamkniętym, ochrona i zrównoważone użytkowanie zasobów przyrodniczych oraz walorów krajobrazowych, rozwój turystyki zrównoważonej korzystającej z zasobów przyrodniczych i walorów krajobrazowych, dążenie do zazieleniania miast i terenów zurbanizowanych, prowadzenie trwale zrównoważonej gospodarki leśnej, ograniczenie ryzyka wystąpienia poważnych awarii oraz minimalizacja ich skutków;

- **Strategia Rozwoju Województwa Zachodniopomorskiego do roku 2030** – wskazuje wizje rozwoju regionu, identyfikuje obszary priorytetowe, dla których sformułowano cele strategiczne polityki rozwoju województwa zachodniopomorskiego, wyznaczając ścieżkę do osiągnięcia zamierzonej wizji rozwoju regionu w perspektywie do roku 2030;
- **Plan zagospodarowania przestrzennego województwa zachodniopomorskiego** – dokument o charakterze regionalnym, stanowiący jeden z elementów szerokiego podejścia do planowania, istotny w kontekście koordynacji działań polityki przestrzennej. Określa uwarunkowania, kierunki rozwoju województwa w zakresie organizacji sieci osadniczej, infrastruktury technicznej, społecznej, ochrony środowiska, czy lokalizacji inwestycji celu publicznego;
- **Program Ochrony Środowiska Województwa Zachodniopomorskiego na lata 2016 – 2020 z perspektywą do 2024** – ocenia stan środowiska na terenie województwa zachodniopomorskiego. Głównym celem programu jest dążenie do poprawy stanu środowiska w województwie, ograniczenie negatywnego wpływu zanieczyszczeń na środowisko, ochrona i rozwój walorów środowiska oraz racjonalne gospodarowanie zasobami środowiska. Pełni również rolę wytycznych do określenia celów i zadań na poziomie powiatowym i gminnym;
- **Plan Gospodarki Odpadami dla Województwa Zachodniopomorskiego na lata 2020-2026 z uwzględnieniem perspektywy na lata 2027-2032** – plan, którego głównym celem jest utworzenie w województwie zintegrowanej sieci instalacji gospodarowania odpadami, spełniających wymagania ochrony środowiska. Zawiera aktualny obraz stanu gospodarki odpadami w województwie zachodniopomorskim.

Poza ww. dokumentami, nadrzędną rolę w planowaniu przestrzennym na szczeblu krajowym stanowi **Krajowa Strategia Rozwoju Regionalnego 2030**, która określa cele i priorytety polityki rozwoju w perspektywie najbliższych lat oraz warunki, które powinny ten rozwój zapewnić. Stanowi podstawowy dokument strategiczny polityki regionalnej państwa.

3. Propozycje dotyczące przewidywanych metod analizy skutków realizacji postanowień projektowanego dokumentu oraz częstotliwości jej przeprowadzania

Monitoring środowiska przyrodniczego regulowany jest przepisami ustawy z dnia 3 października 2008 r. o udostępnianiu informacji o środowisku i jego ochronie oraz o ocenach oddziaływania na środowisko i jego ochronie, udziale społeczeństwa w ochronie środowiska oraz o ocenach oddziaływania na środowisko (t.j. Dz. U. z 2023r., poz. 1094 z późn. zm.), której głównym zadaniem jest regulowanie zasad postępowania w zakresie ocen oddziaływania inwestycji na środowisko.

Zgodnie z art. 55 ust. 5. Organ opracowujący projekt dokumentu jest obowiązany prowadzić monitoring skutków realizacji postanowień przyjętego dokumentu w zakresie oddziaływania na środowisko, zgodnie z częstotliwością i metodami, o których mowa w ust. 3 pkt 5. Zatem obowiązek przeprowadzenia monitoringu skutków realizacji postanowień MPZP leży po stronie organu opracowującego dokument, a więc Wójta Gminy Ustronie Morskie.

Analiza skutków realizacji postanowień projektowanego planu może być również przeprowadzana na podstawie indywidualnych zamówień lub w ramach oceny aktualności studium i planów sporządzanych przez Wójta Gminy Ustronie Morskie. Opracowanie takie opiera się głównie na rejestrach wydanych decyzji o ustaleniu warunków zabudowy, uchwalonych planów oraz weryfikacji aktualności Studium. Obowiązek wykonywania analiz wynika z Ustawy o planowaniu i zagospodarowaniu przestrzennym (t.j. Dz.U. z 2023 r. poz. 977 z późn. zm.). Ocenę aktualności studium i planów powinno się sporządzać co najmniej raz w czasie kadencji rady. Z tą samą częstotliwością wykonywana byłaby analiza skutków realizacji postanowień planu, jeśli nastalaby taka konieczność.

W przypadku kontroli szczelnych, bezodpływowych zbiorników na nieczystości, zlokalizowanych w granicach obszaru objętego projektem MPZP, zastosowanie mają przepisy art. 6 ustawy z dnia 13 września 1996 r. o utrzymaniu czystości i porządku w gminach (t.j. Dz. U. z 2023 r. poz. 1469). W oparciu o ww. przepisy organy gminy powinny kontrolować dokumenty potwierdzające wywóz nieczystości ze zbiornika bezodpływowego oraz częstotliwość jego opróżniania. Właściciele nieruchomości zobowiązani są do udokumentowania w formie umowy korzystania z usług wywozu nieczystości przez koncesjonowany podmiot oraz okazanie takich umów i dowodów uiszczenia opłat za te usługi. Kontrola właścicieli nieruchomości spoczywa na wójcie, burmistrzu lub prezydencie miasta.

Przeprowadzanie analiz i monitoringu może opierać się na uprzednio wykonanych prognozach, raportach i ocenach oddziaływania na środowisko. Jest to istotne źródło danych niezbędnych do analizy środowiskowej terenu.

4. Informacje o możliwym transgranicznym oddziaływaniu na środowisko

Realizacja założeń planu nie przyniesie oddziaływania o zasięgu transgranicznym. Plan nie wprowadza zmian w skali, która mogłaby przynieść skutki środowiskowe poza granicami kraju.

5. Istniejący stan środowiska

5.1. Położenie fizyczno-geograficzne

Obszar projektu planu zlokalizowany jest w południowej części gminy Ustronie Morskie, w powiecie kołobrzeskim, w województwie zachodniopomorskim (ryc. 3). Przedmiotowy obszar obejmuje fragmenty obrębów Kukinia i Kukinka, o powierzchni ok. 81,4 ha, przez który przebiega droga ekspresowa S6. Układ komunikacyjny obszaru oparty jest również na przebiegających w granicach drogach – drodze powiatowej nr P3324Z oraz drogach wewnętrznych.



Ryc. 3 Położenie obszaru objętego projektem MPZP na tle gminy Ustronie Morskie
Źródło: opracowanie własne na podstawie danych GUGiK na podkładzie Google Maps

Najbliższe sąsiedztwo obszaru tworzą tereny użytkowane rolniczo – głównie pola uprawne, łąki i pastwiska oraz rozproszona zabudowa. Od wschodu i zachodu przedmiotowy obszar sąsiaduje z kompleksem leśnym, a od południowo-wschodu z zabudowaniami wsi Kukinia. W odległości ok. 0,88 km na zachód od granic przedmiotowego obszaru przepływa ciek Malechowska Struga. W bliskim sąsiedztwie występują turbiny wiatrowe, sąsiadujące z przedmiotowym obszarem od północno-wschodu. W południowo-wschodniej części przepływa niewielki ciek Łopieniczka.

W stanie istniejącym przeważająca część obszaru objętego prognozą stanowi tereny niezabudowane, użytkowane rolniczo. Przez centralną część obszaru przebiega droga ekspresowa S6 (ryc. 4). W północnej części występuje zabudowa, na którą składa się zabudowa zagrodowa oraz tereny produkcyjne, składowe i magazynowe – mieści się tu siedziba przedsiębiorstwa KORAL S. A., zajmującego się przetwórstwem rybnym. W południowej części występuje zabudowa usługowa. Elementem wyróżniającym się w krajobrazie jest stacja bazowa, zlokalizowana na dz. nr 49/6, obręb Kukinia (fot. 1).



Ryc. 4 Granica obszaru objętego projektem MPZP na tle ortofotomapy
 Źródło: opracowanie własne na podkładzie ortofotomapy



Fot. 1 Stacja bazowa na dz. nr 49/6, obręb Kukinia
 Źródło: archiwum własne

Zgodnie z podziałem Polski na regiony fizycznogeograficzne (Solon i in., 2018) przedmiotowy obszar położony jest w megaregionie Pozaalpejska Europa Środkowa, prowincji Niż Środkowoeuropejski, podprowincji Północno-wschodnia, makroregionie Północno-wschodnie, w północno-zachodniej części mezoregionu Równina Białogardzka (ryc. 5).



Ryc. 5 Równina Białogardzka na tle mezoregionów Polski

Źródło: opracowanie własne na podstawie Solon J. et al., 2018, Physico-geographical mesoregions of Poland: verification and adjustment of boundaries on the basis of contemporary spatial data, *Geographia Polonica*, 91, 2, 143-170

Równina Białogardzka według Kondrackiego (2000) zlokalizowana jest na wschód od doliny Parsęty między Białogardem a Koszalinem. Obejmuje powierzchnię ok. 1800 km² i stanowi glaciektogenicznie spiętrzoną morenę czołową z piaskami i łąkami trzeciorzędowymi. Powierzchnię równiny tworzy lekko falista morena denna, którą przecinają prawe dopływy Parsęty. W granicach Równiny Białogardzkiej jeziora są małe i nieliczne, a zagłębienia bezodpływowe uległy zatorfieniu. Równinę tworzą grunty gliniasto-piaszczyste, które stanowią podłoże dla gleb brunatnoziemnych i bielicoziemnych.

Tab. 1 Charakterystyka mezoregionu – Równina Białogardzka

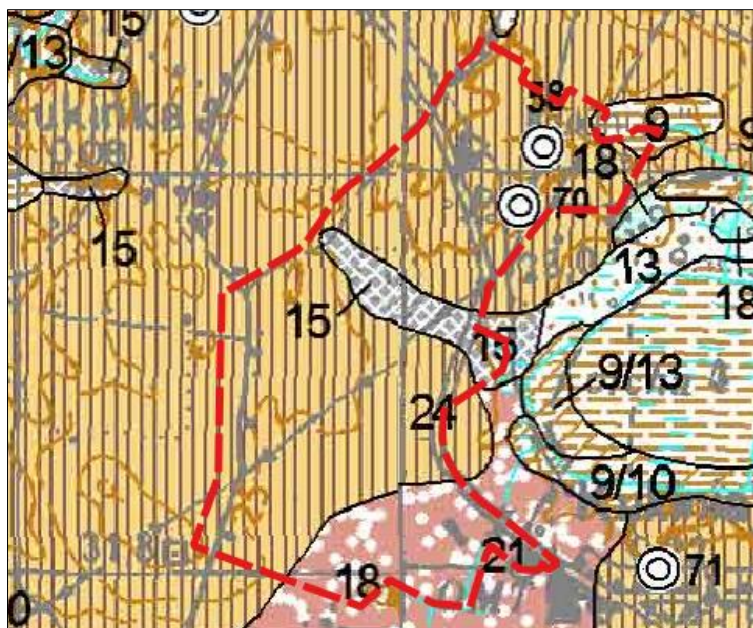
Cechy regionu	Równina Białogardzka
Rzeźba	W regionie występują wysoczyzny polodowcowe i powierzchnie sandrowe związane z odpływem wód wodnolodowcowych dolinami Parsęty i Radwi. Na wschód od Koszalina występuje wał moren wyciśnięcia i form akumulacji szczelinowej. Najwyższe wysokości w regionie przekraczają 130 m n. p. m.
Budowa geologiczna	Przeważają plejstocenijskie osady glin zwałowych, a także piaski i żwiry wodnolodowcowe i rzeczne. Lokalnie możliwe występowanie piasków i glin moren czołowych i moren wyciśnięcia.
Gleby	Gleby płowe i rdzawe, które wykorzystywane są w uprawie żytnio-ziemniaczanej. W dolinach Parsęty i Radwi występują mady brunatne, gleby murszowe i torfowe. Spotkać można także gleby gruntowo-glejowe (w zagłębieniach terenu).
Wody	Sieć hydrograficzną mezoregionu tworzy rzeka Parsęta wraz z dopływami – największy stanowi Radew. Jeziora są małe i nieliczne.
Roślinność	Dominacja lasów bukowych – zespoły kwaśnej buczyny niżowej oraz żyznej buczyny niżowej. Południową część regionu porastają acydofilne lasy bukowo-dębowe i bory mieszane.
Ośrodki miejskie/zabytki, dziedzictwo kulturowe	<ul style="list-style-type: none"> • Wśród większych miast wyróżnia się Koszalin, Białogard i Karlino; • Gotyckie kościoły i pozostałości murów obronnych; • Pałac w Biesiekierzu;

Źródło: opracowanie własne na podstawie Staszek W., Kistowski M., Niecikowski K., Wiśniewski P., Równina Białogardzka, s. 90 [w:] Richling A., Solon J., Macias A., Balon J., Borzyszkowski J., Kistowski M. (red.) 2021. Regionalna geografia fizyczna Polski. Bogucki Wyd. Naukowe, Poznań

5.2. Budowa geologiczna, warunki glebowe i surowce mineralne

Budowę geologiczną gminy Ustronie Morskie stanowią w głównej mierze struktury czwartorzędowe – gliny i piaski, pod którymi występują trzeciorzędowe utwory jurajskie, na które składają się piaski, piaskowce, wapienie, margle, iły i mułki. Utwory czwartorzędowe, z których zabudowana jest gmina wykształciły się w plejstocenie, podczas zlodowacenia północnopolskiego stadiu głównego fazy pomorskiej oraz w holocenie. Miąższość osadów czwartorzędowych waha się od 25 do 150 m.

Budowa geologiczna obszaru objętego opracowaniem została opisana na podstawie szczegółowej mapy geologicznej Polski. Przedmiotowy obszar zlokalizowany jest w granicach dwóch arkuszy – 44-Ustronie Morskie i 43-Kołobrzeg. Zgodnie z powyższymi mapami, znaczną część przedmiotowego obszaru stanowią gliny zwałowe. W centralnej części występują piaski i gliny deluwialne. Niewielki północno-wschodni fragment stanowią torfy, zaś południową tworzą piaski, żwiry i mułki tarasów kemowych. Podobnie jak na obszarze całej gminy znaczą część terenów stanowią utwory wykształcone podczas stadiu górnego zlodowacenia Wisły.



Ryc. 6 Granica obszaru objętego prognozą na tle szczegółowej mapy geologicznej Polski 1:50 000 - arkusz 44-Ustronie Morskie i arkusz 43-Kołobrzeg

Źródło: Dobracka E., 1984, Szczegółowa mapa geologiczna Polski 1:50 000 – arkusz 44-Ustronie Morskie, [online:] http://bazadata.pgi.gov.pl/data/smgp/arkusze_skany/smgp0044.jpg oraz Dobracka E., 1984, Szczegółowa mapa geologiczna Polski 1:50 000 – arkusz 43-Kołobrzeg, [online:] https://bazadata.pgi.gov.pl/data/smgp/arkusze_skany/smgp0043.jpg, dostęp: 23.05.2022

Oznaczenia do ryc. 6:

	9	tQ_h	Torfy:
	15	$d_{pg}Q$	Piaski i gliny deluwialne
	18	$\textcircled{tk}_{pż}Q_{p^4}^{B3}$	Piaski, żwiry i mułki tarasów kemowych
	21	$\textcircled{tk}_{pż}Q_{p^4}^{B3}$	Piaski, żwiry i mułki tarasów kemowych
	24	$g_{gzw}Q_{p^4}^{B3}$	Gliny zwałowe

Zgodnie z *Objaśnieniami do szczegółowej mapy geologicznej Polski 1:50 000 Arkusz Kołobrzeg (43) i arkusz Ustronie Morskie (44)* holocenijskie torfy wykształciły się w obrębie przy morskich dolin wód roztopowych, zagłębień bezodpływowych i tarasów zalewowych. Stanowią torfy drzewne, turzycowo-drzewne i turzycowo-trzcinowe, o miąższości 2,5-4,0 m. Czwartorzędowe piaski i gliny deluwialne, występują w dnach niewielkich rozcięć erozyjnych, w sąsiedztwie dolin Malechowskiej Strugi i Czerwonej. Stanowią piaski różnoziarniste gliniaste i gliny piaszczyste z domieszką humusu.

Zgodnie z mapą glebową¹ na całym obszarze występują gleby brunatne kwaśne, kompleksów pszenicy dobry, żytni bardzo dobry, żytni dobry, żytni słaby oraz żytni bardzo słaby. W granicach przedmiotowego obszaru nie występują złoża surowców naturalnych. Ponadto, obszar objęty prognozą położony jest poza występowaniem terenów potencjalnie zagrożonych ruchami masowymi.

¹ [online:] <https://kolobrzieski.webewid.pl/e-uslugi/portal-mapowy>, dostęp: 20.05.2022r.

5.3. Wody powierzchniowe i podziemne

Obszar objęty opracowaniem zlokalizowany jest w granicach dwóch zlewni Jednolitej Części Wód Powierzchniowych:

- RW6000174546 Czerwona do Łopieniczki z jez. Parnowskim, należącej do dorzecza Odry. Zgodnie z kartą charakterystyki JCWP jej stan/potencjał ekologiczny za lata 2010-2012 oceniono jako poniżej dobrego, stan chemiczny jako dobry, zaś stan ogólny jako zły;
- RW600017452 Malechowska Struga, również należąca do dorzecza Odry. Zgodnie z kartą charakterystyki JCWP jej stan/potencjał ekologiczny za lata 2010-2012 oceniono jako poniżej dobrego, stan chemiczny jako dobry, zaś stan ogólny jako zły.

Przedmiotowy obszar położony jest w zasięgu Jednolitej Części Wód Podziemnych nr 9, stanowiącej region wodny Dolnej Odry i przymorza Zachodniego. Zgodnie z kartą charakterystyki JCWPd (2012) ocena stanu wód podziemnych regionu przedstawia się następująco:

- stan ilościowy: dobry,
- stan chemiczny: dobry,
- stan ogólny JCWPd: dobry,
- ocena ryzyka niespełnienia celów środowiskowych: niezagrażona,
- obszary szczególnie narażone na zanieczyszczenia azotami pochodzenia rolniczego: brak,
- zagrożenia suszą: <7 (liczba niżówek – susz hydrologicznych w latach 1951-2000),
- zagrożenia podtopieniem: tak, w granicach objętych prognozą – nie występują.

Według danych *Raportu oceny stanu jednolitych części wód podziemnych w dorzeczach – stan na rok 2019 (2020)* stan chemiczny wód podziemnych JCWPd nr 9 oceniono jako dobry, zaś stan ilościowy jako słaby. Wśród czynników powodujących zły stan wód wskazuje się obniżenie zwierciadła wód podziemnych w obrębie tarasu zalewowego rzeki Parsęta (w obrębie zlewni Parsęty od Niecieczy do Wielkiego Rowu (I), na obszarze której występują liczne torfowiska), intensywną eksploatację obiektów wchodzących w skład ujęcia wód w Bogucinie-Rościęcinie oraz brak stanowisk badawczych w ramach sieci Monitoringu Siedlisk i Gatunków dla zagrożonych siedlisk przyrodniczych.

Przedmiotowy obszar położony jest poza granicami występowania Głównych Zbiorników Wód Powierzchniowych. Sieć hydrologiczna jest słabo wykształcona. W centralnej części występują niewielkie oczka wodne, wykształcone w zagłębieniach bezodpływowych. Na wschód od granicy przedmiotowego obszaru przepływa ciek Łopieniczka, którego część znajduje się w granicach objętych przedmiotowym MPZP.



Fot. 2 Oczko wodne w granicach dz. nr 49/3, obręb Kukinia
Źródło: archiwum własne



Fot. 3 Podmokłość w bliskim sąsiedztwie obszaru MPZP – dz. nr 86/1, obręb Kukinia
Źródło: archiwum własne

W granicach obszaru objętego projektem planu, zgodnie z rysunkiem, zlokalizowane są ujęcia wody wraz ze strefami ochrony bezpośredniej ujęć wody. Zgodnie z art. 120 ustawy z dnia 20 lipca 2017 r. Prawo wodne (t.j. Dz. U. z 2023 r. poz. 1478) ustanawianie stref ochronnych ujęć wody ma na celu zapewnienie odpowiedniej jakości wód ujmowanych do zaopatrzenia ludności w wodę przeznaczoną do spożycia przez ludzi oraz zaopatrzenia zakładów wymagających wody wysokiej jakości, a także ochronę zasobów wodnych.

Zgodnie z mapą hydrogeologiczną Polski 1:50 000 – arkusz 44 (Oficjalska, Piegat, 2000) i arkusz 43 (Oficjalska, 2000) całość obszaru objętego opracowaniem charakteryzuje się dobrą jakością wód podziemnych głównego użytkowego poziomu wodonośnego, a woda nie wymaga uzdatniania. Wydajność potencjalna studni wierconej wynosi 30-50 m³/h. Stopień zagrożenia wód na przedmiotowym obszarze jest średni i charakteryzuje się niską odpornością poziomu głównego, bez ognisk zanieczyszczeń oraz słabym zagospodarowaniu i małą gęstością zaludnienia.

5.4. Warunki klimatyczne

Pod względem klimatycznym gmina Ustronie Morskie leży w krainie klimatycznej Pobrzeża Kołobrzeskiego. Istotny wpływ na klimat obszaru wywiera sąsiedztwo Morza Bałtyckiego oraz

uwarunkowania terenowe. Cechami charakterystycznymi klimatu gminy, zgodnie z obowiązującym Studium (2018) są:

- średnia temperatura roczna 7,5-7,9 °C,
- średnia temperatura lata 13,5-14,0 °C,
- średnia liczba dni gorących 8-13 dni,
- średnia liczba dni z pokrywą śnieżną 35-45 dni,
- średnia suma opadów atmosferycznych w ciągu roku 550-650 mm,
- w okresie jesienno-zimowym przewaga wiatrów wiejących od strony lądu, zaś w okresie wiosenno-letnim przeważają wiatry wiejące od morza,
- w okresie jesienno-zimowym występują całodniowe opady i mgły.

Cały obszar charakteryzuje się stosunkowo dużą wietrznością. Wiosną przeważają wiatry mroźne i suche z kierunków wschodnich i północno-wschodnich, latem dominują deszczowe i chłodne wiatry zachodnie i północno-zachodnie, zaś jesienią ciepłe wiatry południowo-wschodnie. Uwarunkowania klimatyczne gminy, a tym samym obszaru objętego prognozą opisane zostały na podstawie obowiązującego *Studium uwarunkowań i kierunków zagospodarowania przestrzennego Gminy Ustronie Morskie* (2018).

5.5. Roślinność i świat zwierzęcy

Zgodnie z regionalizacją geobotaniczną Polski wg Matuszkiewicza (2008a) obszar opracowania należy do Działu Pomorskiego (A), Poddziału Kraina Pobrzeża Południobałtyckiego (A.2.), Okręgu Koszalińsko-Wolińskiego (A.2.2.), Podokręgu Trzebiatowsko-Koszalińskiego (A.2.2.d).

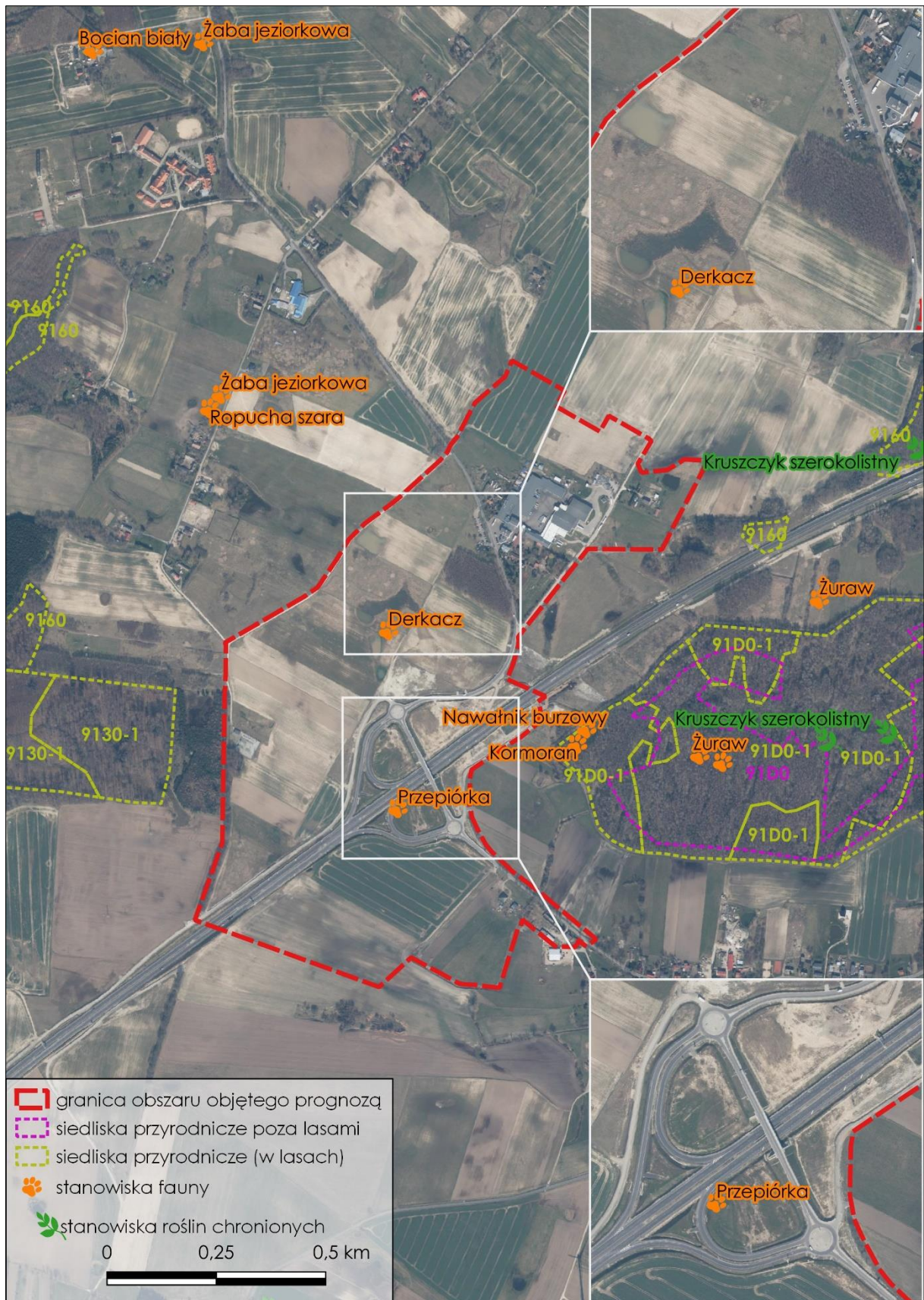
Według potencjalnej roślinności naturalnej Polski Matuszkiewicza (2008b), w granicach przedmiotowego obszaru występuje żyzna buczyna niżowa (*zespół Melico-Fagetum*), znana także jako buczyna pomorska. Krajobraz pomorskich buczyn jest związany z występowaniem wysoczyzn morenowych późniejszych faz Zlodowacenia Bałtyckiego z glinami zwałowymi. Jest to krajobraz charakterystyczny dla terenów zlokalizowanych na zachód od Wisły. Pomorze charakteryzuje się dużym udziałem krajobrazów pomorskich buczyn, ściśle związanych z wysoczyznami morenowymi późniejszych faz zlodowacenia Bałtyku oraz wykształconych wówczas glin zwałowych, gdzie dominują niżowe lasy bukowe – żyzne zbiorowiska *Melico-Fagetum* oraz ubogie *Luzulo pilosae-Fagetum* (Matuszkiewicz, 1993).

Obszar objęty projektem planu porośnięty jest w znacznej części roślinnością trawiastą. Wśród gatunków roślin stwierdzono występowanie wiechlina łąkowej, turzycy palczastej, życicy trwała, kupkówki pospolitej, rajgrasu wyniosłego, stokłosa polnej, szczaw polny. Występujące łąki nie wykazują cech cennych siedlisk przyrodniczych. Wzdłuż istniejących ciągów komunikacyjnych (dz. nr 235/9, 288/1, obręb Kukinia) wykształciła się roślinność ruderalna. Wśród zidentyfikowanych gatunków znalazły się: koniczyna łąkowa, jasnota plamiasta, jaskier kosmaty, pokrzywa zwyczajna, krwawnik pospolity, wrotycz pospolity, babka lancetowata, komosa biała, ostrożeń polny, podagrycznik pospolity. Ponadto, elementem charakterystycznym obszaru są nasadzenia gatunku klon zwyczajny zlokalizowane wzdłuż ciągów komunikacyjnych. Zabudowie zagrodowej oraz istniejącej zabudowie produkcyjnej (Koral S. A.) towarzyszą krzewy i drzewa ozdobne. Przeważają odmiany żywotnika. W terenie zinwentaryzowano modrzew europejski, świerk pospolity, sosnę zwyczajną, jodłę (odmiany), leszczynę pospolitą, grab zwyczajny, dąb bezszypułkowy, lipę drobnolistną, brzozę zwyczajną, jabłoń domową, wiśnię, żarnowiec miotlasty, laurowiśnię, śnieguliczkę białą, bukszpan wieczniezielony,

bluszcz pospolity porastający drzewa owocowe (w granicach projektowanego terenu **9-RM**). W sąsiedztwie wód powierzchniowych śródlądowych oraz oczek wodnych spotkać można sit rozpięchły.

Istniejące w obszarze zadrzewienia mogą stanowić miejsce bytowania pospolitych ptaków lęgowych. Odnotowano występowanie bogatki zwyczajnej, wróbla zwyczajnego. Trawy stanowią miejsce występowania licznych gatunków owadów. Według *Waloryzacji przyrodniczej województwa zachodniopomorskiego* (2010), podczas inwentaryzacji przyrodniczej prowadzonej w latach 1996-2008, w granicach obszaru objętego prognozą stwierdzono występowanie stanowisk fauny, objętej ochroną na podstawie Rozporządzenia Ministra Środowiska z dnia 16 grudnia 2016 r. w sprawie ochrony gatunkowej zwierząt (t.j. Dz. U. z 2016r., poz. 2183) – stanowisko derkacza i przepiórki. Podczas wizji terenowej przeprowadzonej w dniach 01.03.2022r. oraz 16.05.2022r. na przedmiotowym obszarze nie potwierdzono występowania stanowisk ww. gatunków.

Zgodnie z powyższą *Waloryzacją przyrodniczą (...)* (2010), w granicach przedmiotowego obszaru nie stwierdzono występowania gatunków roślin naczyniowych, chronionych na podstawie Rozporządzenia Ministra Środowiska z dnia 9 października 2014 r. w sprawie ochrony gatunkowej roślin (t.j. Dz. U. z 2014r., poz. 1409). Na północny-wschód i wschód od granicy obszaru objętego projektem planu zlokalizowane są stanowiska kruszczyka szerokolistnego (ryc. 7). Ponadto, według *Waloryzacji przyrodniczej województwa zachodniopomorskiego* (2010) na terenach leśnych, położonych na wschód od granicy obszaru objętego projektem planu występują siedliska przyrodnicze brzeziny bagiennej (91D0-1), występującej w borach i lasach bagiennych (91D0). Na zachód występują siedliska grądu subatlantyckiego (9160) i żyznej buczyny niżowej (9130-1).



Ryc. 7 Granica obszaru objętego projektem MPZP na tle siedlisk przyrodniczych oraz stanowisk fauny i flory
 Źródło: opracowanie własne na podstawie Waloryzacji przyrodniczej województwa zachodniopomorskiego, 2010, Biuro
 Konserwacji Przyrody, Szczecin

W granicach obszaru objętego prognozą, zgodnie z ww. *Waloryzacją (...)* (2010), nie występują:

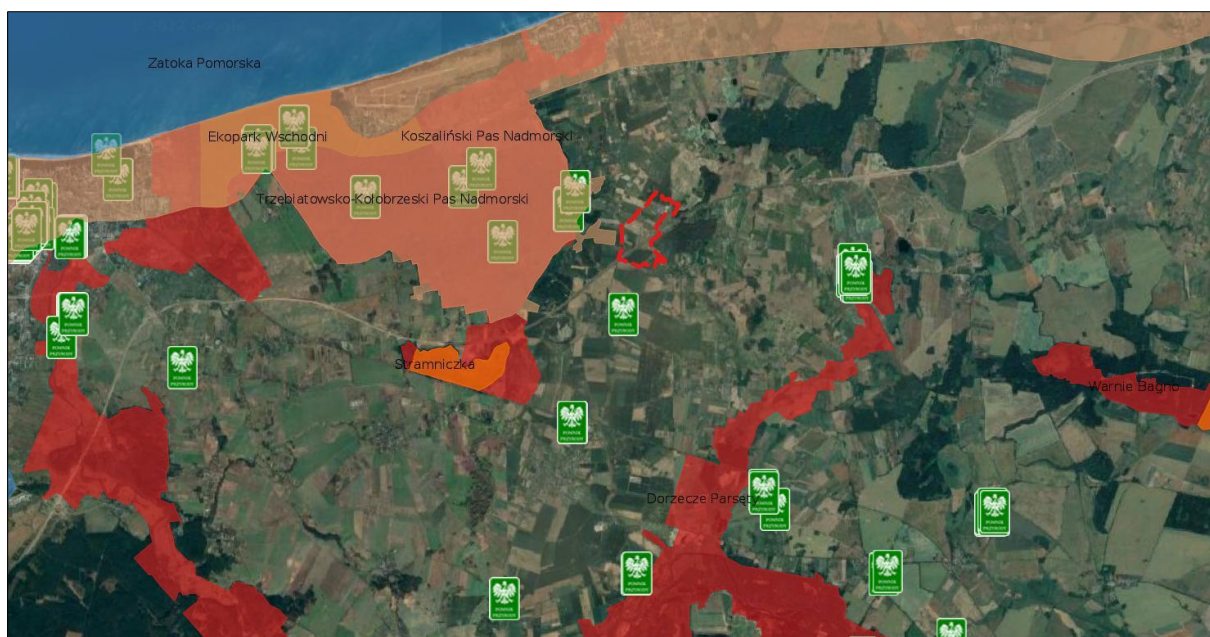
- gatunki grzybów chronionych na podstawie Rozporządzenia Ministra Środowiska z dnia 9 października 2014 r. w sprawie ochrony gatunkowej grzybów (t.j. Dz. U., z 2014r., poz. 1408);
- siedliska przyrodnicze oraz gatunki będące przedmiotem zainteresowania Wspólnoty podlegające ochronie na podstawie Rozporządzenia Ministra Środowiska z dnia 13 kwietnia 2010 r. w sprawie siedlisk przyrodniczych oraz gatunków będących przedmiotem zainteresowania Wspólnoty, a także kryteriów wyboru obszarów kwalifikujących się do uznania lub wyznaczenia jako obszary Natura 2000 (t.j. Dz. U. z 2014 r. poz. 1713);
- obszary specjalnej ochrony ptaków podlegające ochronie na podstawie Rozporządzenia Ministra Środowiska z dnia 12 stycznia 2011 r. w sprawie obszarów specjalnej ochrony ptaków (Dz. U. Nr 25, poz. 133 z późn. zm.), w związku z Dyrektywą Parlamentu Europejskiego i Rady 2009/147/WE z dnia 30 listopada 2009r. w sprawie ochrony dzikiego ptactwa.

5.6. Obiekty i obszary chronione

W granicach obszaru objętego MPZP nie występują obszary i obiekty objęte ochroną prawną na podstawie Ustawy z dnia 16 kwietnia 2004 r. o ochronie przyrody (t.j. Dz. U. z 2023 r. poz. 1336). Najbliższej zlokalizowanymi obszarowymi formami ochrony przyrody są:







- obszary chronionego krajobrazu: Koszaliński Pas Nadmorski – ok. 118m na zachód;
- rezerваты przyrody: Stramniczka – ok. 2,6 km na południowy-zachód;
- specjalne obszary ochrony Natura 2000:
 - Dorzecze Parsęty – ok. 3,1 km na południowy-wschód,
 - Trzebiatowsko-Kołobrzeski Pas Nadmorski – ok. 0,9 km na zachód;
- obszary specjalnej ochrony Natura 2000:
 - Zatoka Pomorska – ok. 4 km na północ,
 - Wybrzeże Trzebiatowskie – ok. 12 km na południowy-zachód;
- użytki ekologiczne: Ekopark Wschodni – ok. 3,9 km na północny-zachód.

Szczegółowa lokalizacja obszaru objętego prognozą na tle form ochrony przyrody została przedstawiona na ryc. 8.



Ryc. 8 Granica obszaru objętego projektem MPZP na tle form ochrony przyrody
 Źródło: opracowanie własne na podstawie danych GDOŚ na podkładzie Google Maps

Oznaczenia do ryc. 8:

-  Pomniki Przyrody
-  Rezerваты
-  Obszary Chronionego Krajobrazu
-  Natura 2000 - obszary ptasie
-  Natura 2000 - obszary siedliskowe
-  Użytki Ekologiczne

W granicach przedmiotowego obszaru występują obszary objęte ochroną na podstawie ustawy z dnia 23.07.2003r. o ochronie zabytków i opiece nad zabytkami (t.j. Dz. U. z 2022r. poz. 840 z późn. zm.). W północnej, centralnej i południowej części zlokalizowane są stanowiska archeologiczne:

- objęte strefą VII częściowej ochrony konserwatorskiej stanowiska archeologicznego,
- objęte strefą VIII ograniczonej ochrony konserwatorskiej stanowiska archeologicznego.

Występują także grunty chronione (klasy bonitacyjne I-III), podlegające ochronie na podstawie ustawy z dnia 3 lutego 1995r. o ochronie gruntów rolnych i leśnych (t. j. Dz. U z 2023 r. poz. 2409 z późn. zm.). W myśl art. 3 ww. ustawy ochrona gruntów rolnych polega na ograniczaniu przeznaczenia ich na cele nierolnicze i nieleśne, zapobieganiu procesom degradacji i dewastacji gruntów rolnych oraz szkodom w produkcji rolniczej, powstającym wskutek działalności nierolniczej i ruchów masowych ziemi, rekultywacji i zagospodarowaniu gruntów na cele rolnicze, zachowaniu torfowisk i oczek wodnych jako naturalnych zbiorników wodnych, ograniczaniu zmian naturalnego ukształtowania powierzchni ziemi. W wyniku realizacji ustaleń projektu planu, grunty oznaczone na rysunku projektu planu żółtym kratkowaniem, będą wymagały uzyskania zgody na zmianę przeznaczenia na cele nierolnicze i nieleśne.

Ponadto, nie występują złoża surowców naturalnych oraz obszary i tereny górnicze, objęte ochroną na podstawie ustawy z dnia 9 czerwca 2011 r. Prawo geologiczne i górnicze (t.j. Dz. U. z 2023 r. poz. 633).

Zgodnie z mapami zagrożenia powodziowego, w granicach obszaru objętego prognozą nie występują obszary szczególnego zagrożenia powodzią.

5.7. Krajowa sieć ekologiczna ECONET

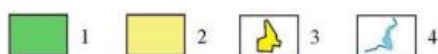
Krajowa sieć ekologiczna ECONET – Polska (Liro red., 1998) stanowi wieloprzestrzenny system obszarów węzłowych regionów przyrodniczych kraju, najlepiej zachowanych pod względem przyrodniczym. Obszar objęty projektem planu położony jest częściowo w granicach obszaru węzłowego Wybrzeże Bałtyku, o dużym znaczeniu międzynarodowym.

Wybrzeże Bałtyku obejmuje specyficzne ekosystemy pobraża z obszarami klifowymi i wydmowymi oraz torfowiskami.



Oznaczenia do ryc. 9:

- 1 – obszar węzłowy o znaczeniu międzynarodowym, jego numer i nazwa:
2M – Wybrzeże Bałtyku;
- 2 – międzynarodowy korytarz ekologicznym jego numer i nazwa:
3k – Regi,
4k – Parsęty,
5k – Radwi;
- 3 – obszar miasta
- 4 – rzeki i jeziora
- – orientacyjna lokalizacja obszaru MPZP



Ryc. 9 Położenie arkusza Kołobrzeg na tle Krajowej Sieci Ekologicznej ECONET

Źródło: Liro, 1998, [w:] Objasnienia do mapy geosrodowiskowej Polski 1:50000, Arkusz Kołobrzeg (43), 2009, PIG PIB

5.8. Jakość powietrza atmosferycznego

Jakość powietrza atmosferycznego zależy od ilości szkodliwych substancji przedostających się do powietrza. Wyróżnia się trzy podstawowe źródła emisji zanieczyszczeń – zanieczyszczenia punktowe, liniowe i powierzchniowe. Zanieczyszczenia liniowe pochodzą z ruchu komunikacyjnego, co w przypadku przedmiotowego obszaru stanowi główne źródło zanieczyszczeń powietrza. Najgroźniejszymi dla jakości powietrza gazami są np. dwutlenek azotu, dwutlenek siarki, tlenki węgla, węglowodory aromatyczne, czy substancje pyłowe. Emisja punktowa zanieczyszczeń związana jest ze zorganizowanymi źródłami w wyniku energetycznego spalania paliw i przemysłowych procesów

technologicznych, zaś powierzchniowa związana jest z emisją niską (paleniska domowe i lokalne kotłownie węglowe). W obszarze objętym prognozą ruch odbywa się drogą ekspresową S6, drogą powiatową nr P3324Z oraz drogami wewnętrznymi, które zaliczyć można do głównych emitatorów zanieczyszczeń – emisja liniowa.

Według raportu *Stan środowiska w województwie zachodniopomorskim. Raport 2020* (2020) wielkość emisji całkowitej z obszaru województwa zachodniopomorskiego została zinwentaryzowana przez Krajowy Ośrodek Bilansowania i Zarządzania Emisjami Instytutu Ochrony Środowiska-PIB (KOBIZE) i obejmowała łączną emisję ze źródeł antropogenicznych w wysokości: 17423 Mg tlenków siarki, 23081 Mg tlenków azotu, 10207 Mg pyłu PM10, 9717 Mg pyłu PM2,5 oraz 5014 kg benzo(a)pirenu. Podstawowe źródło tlenków siarki i benzo(a)pirenu stanowiła emisja powierzchniowa i punktowa. Na wielkość pozostałych – tlenków azotu, pyłu PM10 i pyłu PM2,5 – wpływ miały emisja punktowa, liniowa i powierzchniowa.

Na potrzeby rocznej oceny jakości powietrza, prowadzonej przez Główny Inspektorat Ochrony Środowiska, województwo zachodniopomorskie podzielone zostało na trzy strefy:

1. Aglomeracja Szczecińska, w skład której wchodzi aglomeracja o liczbie mieszkańców powyżej 250 tys.,
2. miasto Koszalin (nie będące aglomeracją) miasto o liczbie mieszkańców powyżej 100 tys.,
3. strefa zachodniopomorska, w skład której wchodzi pozostała część województwa – 19 powiatów, w tym powiat kołobrzeski, w którym leży gmina Ustronie Morskie.

We wszystkich trzech ww. strefach ocenie podlega jakość powietrza, jedynie w strefie zachodniopomorskiej ocenie podlega także ochrona roślin. Zgodnie z *Roczną oceną jakości powietrza w województwie zachodniopomorskim (...)* (2022) w 2021 r. w gminie Ustronie Morskie nastąpiło przekroczenie ozonu, wpływającego na zdrowie ludzi i ochronę roślin. Zanieczyszczenie ozonem wpływa na choroby układu krążenia, podrażnienia górnych dróg oddechowych, oczu oraz może utrudniać oddychanie.

W granicach gminy Ustronie Morskie brak jest stacji pomiarowych jakości powietrza, funkcjonujących w ramach Państwowego Monitoringu Środowiska, należących do Głównego Inspektoratu Ochrony Środowiska. Najbliższe stacje zlokalizowane są w Koszalinie:

- ul. Armii Krajowej, w odległości ok. 14 km na zachód od granic obszaru objętego projektem MPZP,
- ul. Chopina 42, w odległości ok. 15 km na zachód od granic obszaru objętego projektem MPZP.

Stan jakości powietrza na ww. stacjach pomiarowych w dniu 21.04.2022r. w godzinach od 12.00 do 13.00, według polskiego indeksu jakości powietrza, oceniono jako dobry. Wskaźniki pomiaru jakości powietrza dla ww. stacji przedstawiono w tab. 2.

Tab. 2 Bieżące dane pomiarowe jakości powietrza, stan na dzień 2022-04-21 od 12:00 do 13:00

Stacja Koszalin, ul. Armii Krajowej	Stacja Koszalin, ul. Chopina 42
- Polski indeks jakości powietrza: dobry - PM10: 20,2 µg/m ³ - CO: 0,2 mg/m ³ - NO ₂ : 10,2 µg/m ³ - C ₆ H ₆ : 0,3 µg/m ³	- Polski indeks jakości powietrza: dobry - SO ₂ : 3,6 µg/m ³ - O ₃ : 89,5 µg/m ³ - NO ₂ : 4,8 µg/m ³

Źródło: GIOŚ, 2022 [online:] <https://powietrze.gios.gov.pl/pjp/current>

Według Polskiego indeksu jakości powietrza dobry stan powietrza oznacza zadowalającą jakość powietrza, zanieczyszczenie powietrza powoduje brak lub niskie ryzyko zagrożenia dla zdrowia.

Ponadto, możliwe jest wykonywanie dowolnej aktywności fizycznej oraz przebywanie na wolnym powietrzu bez ograniczeń. W związku z powyższym, można uznać, iż jakość powietrza w granicach objętych projektem MPZP jest również dobra i nie zagraża zdrowiu człowieka i środowisku. Jednakże, może ulec zmianie z uwagi na porę dnia, bądź porę roku.

5.9. Klimat akustyczny

Istotny wpływ na kształtowanie się klimatu akustycznego wywiera hałas. Wyróżnia się różne rodzaje pochodzenia hałasu:

- hałas przemysłowy – pochodzący z instalacji i urządzeń;
- hałas komunikacyjny – drogowy, kolejowy, tramwajowy, lotniczy;
- hałas komunalny – związany z bytowaniem człowieka;
- związany ze środowiskiem pracy.

W granicach przedmiotowego obszaru przebiegają droga ekspresowa S6, droga powiatowa nr P3324Z oraz drogi wewnętrzne. Wpływ na klimat akustyczny mają zatem poruszające się po ww. drogach pojazdy, generujące hałas.

Droga ekspresowa S6, została oddana do użytku w 2019r. Aktualne mapy akustyczne dla dróg krajowych o ruchu powyżej 3 000 000 pojazdów rocznie na terenie województwa zachodniopomorskiego, sporządzane dla Generalnej Dyrekcji Dróg Krajowych i Autostrad przedstawiają stan na 2018 r. W związku z powyższym nie obejmują odcinka drogi ekspresowej S6 przebiegającego w granicach przedmiotowego obszaru.

Zgodnie ze *Stanem środowiska w województwie zachodniopomorskim. Raport 2020 (2020)* najistotniejszy wpływ na klimat akustyczny ma hałas komunikacyjny, mniejszy zaś hałas przemysłowy i lotniczy. Utrzymująca się tendencja wzrostowa ilości zarejestrowanych pojazdów wpływa na wzrost natężenia ruchu na drogach oraz presji na środowisko. W województwie zachodniopomorskim tereny w sąsiedztwie dróg krajowych i wojewódzkich oraz tereny największych miast narażone są na ponadnormatywny hałas. Według powyższego raportu na terenie gminy Ustronie Morskie nie wyznaczono punktów pomiarowych poziomu hałasu.

Dopuszczalne poziomy hałasu regulowane są Rozporządzeniem Ministra Środowiska z dnia 14 czerwca 2007 r. o dopuszczalnych poziomach hałasu w środowisku (tj. Dz. U. z 2014 r. poz. 112).

6. Potencjalne zmiany w środowisku w przypadku braku realizacji projektu planu miejscowego

Następstwem braku realizacji projektu planu byłoby pozostawienie obecnego użytkowania w stanie niezmiennym. Z punktu widzenia środowiska brak realizacji ustaleń projektowanego MPZP byłby najkorzystniejszą opcją, gdyż nie uległyby zmianie takie komponenty środowiska jak krajobraz, stosunki gruntowo-wodne, powierzchnia ziemi.

W stanie istniejącym, na części przedmiotowego obszaru obowiązują miejscowe plany zagospodarowania przestrzennego. Brak realizacji ustaleń projektu miejscowego planu zagospodarowania przestrzennego przyczyniłby się do zahamowania możliwości rozwoju obrębów Kukinia i Kukinka.

MPZP jest instrumentem realizacji celów i zadań władzy oraz społeczności lokalnej, odpowiadającym aktualnym potrzebom funkcjonalnym, a jego całkowity brak lub brak aktualizacji może prowadzić do chaosu przestrzennego oraz nasilenia się konfliktów pomiędzy potrzebami ochrony środowiska, a potrzebami rozwoju gospodarczego.

7. Stan środowiska na obszarach objętych przewidywanym znaczącym oddziaływaniem

Przedmiotowy projekt MPZP nie przewiduje wyznaczania obszarów mogących zawsze znacząco oddziaływać na środowisko. Zgodnie z ustaleniami projektu planu wprowadza się: *„w granicach obszaru objętego planem ustala się zakaz lokalizacji przedsięwzięć mogących zawsze znacząco oddziaływać na środowisko, określonych w przepisach wykonawczych wskazujących rodzaje przedsięwzięć znacząco oddziałujących na środowisko. Zakaz nie dotyczy inwestycji celu publicznego”.*

Katalog przedsięwzięć mogących potencjalnie i zawsze znacząco oddziaływać na środowisko zawarty jest w Rozporządzeniu Rady Ministrów z dnia 10 września 2019 r. w sprawie przedsięwzięć mogących znacząco oddziaływać na środowisko (Dz. U. z 2019r., poz. 1839). Należy pokreślić, iż ustalenia przedmiotowego projektu MPZP nie wprowadzają ograniczeń dotyczących lokalizacji inwestycji mogących potencjalnie znacząco oddziaływać na środowisko.

Z uwagi na istniejące uwarunkowania, w szczególności:

- sąsiedztwo istniejących turbin wiatrowych oraz aktualnie obowiązujące przepisy ustawy z dnia 20 maja 2016 r. o inwestycjach w zakresie elektrowni wiatrowych (t.j. Dz. U. z 2021r., poz. 724 z późn. zm.),
- przebieg drogi ekspresowej S6 (w granicach objętych projektem MPZP oraz w najbliższym sąsiedztwie),
- brak form ochrony przyrody, podlegających ochronie na podstawie przepisów ustawy z dnia 16 kwietnia o ochronie przyrody (t.j. Dz. U. z 2023 r., poz. 1336),
- ustalenia obowiązującego *Studium uwarunkowań i kierunków zagospodarowania przestrzennego Gminy Ustronie Morskie,*

sprzyjają lokalizowaniu terenów o funkcji przemysłowo-usługowej w tej części gminy Ustronie Morskie.

8. Istniejące problemy ochrony środowiska istotne z punktu widzenia realizacji projektowanego dokumentu

Przedmiotowy obszar zlokalizowany jest poza granicami obszarów podlegających ochronie na podstawie ustawy z dnia 16 kwietnia o ochronie przyrody (t.j. Dz. U. z 2023 r., poz. 1336). Zgodnie z pismem Regionalnego Dyrektora Ochrony Środowiska w Szczecinie z dnia 17.02.2022r. (pismo znak: WOPN.610.25.2022.KM) w niedalekim sąsiedztwie obszaru objętego projektem planu znajduje się proponowany użytek ekologiczny Kopuła, wyznaczony w *Waloryzacji przyrodniczej województwa zachodniopomorskiego (2010)*, obejmujący siedliska przyrodnicze 91D0 – bory i lasy bagienne oraz 91D0-1 – brzezina bagienna.

Zgodnie z mapą korytarzy ekologicznych w Polsce, przedmiotowy obszar zlokalizowany jest poza zasięgiem korytarzy ekologicznych oraz obszarów węzłowych. W odległości ok. 2 km na południe od

granicy przedmiotowego obszaru przebiega korytarz ekologiczny KPn-21B Pobreża Zachodniopomorskie.

Do istniejących problemów ochrony środowiska istotnych z punktu widzenia realizacji projektu MPZP zaliczyć można emisję hałasu z przebiegających w granicach obszaru dróg – w szczególności drogi ekspresowej S6. Kolejnym aspektem jest sąsiedztwo turbin wiatrowych oraz występowanie w granicach objętych projektem planu ujęć wód podziemnych wraz ze strefami ochrony bezpośredniej.

9. Cele ochrony środowiska ustanowione na szczeblu międzynarodowym, wspólnotowym i krajowym, istotne z punktu widzenia projektowanego dokumentu

W zakresie ochrony środowiska do najważniejszych dokumentów na szczeblu krajowym należą:

- **Polityka Ekologiczna Państwa 2030** – strategia mająca na celu zapewnienie bezpieczeństwa ekologicznego Polski oraz wysokiej jakości życia mieszkańców. Jest jednym z najważniejszych dokumentów z zakresu środowiska i gospodarki wodnej;
- **Krajowy plan gospodarki odpadami 2022** – odnosi się do postępowania z odpadami. Zgodnie z planem należy zapobiegać powstawaniu odpadów, następnie zapewnić ich przygotowanie do ponownego użycia, recykling, w dalszej kolejności inne procesy odzysku, a w ostateczności unieszkodliwianie. Gospodarowanie odpadami zgodnie z wskazaną wyżej hierarchią umożliwi dalsze pogłębianie obserwowanego w ostatnich latach zjawiska, jakim jest oddzielanie wzrostu masy wytwarzanych odpadów od wzrostu gospodarczego;
- **Polityka energetyczna Polski do 2040 r.** – określa m.in. cele w zakresie zapewnienia bezpieczeństwa energetycznego, konkurencyjności polskiej gospodarce, efektywności energetycznej oraz zmniejszanie wpływu sektora energetycznego na środowisko naturalne. Do głównych celów dokumentu należą:
 1. Ograniczenie emisji zanieczyszczeń z sektora elektroenergetycznego,
 2. Ograniczenie emisji gazów cieplarnianych o 30% do 2030 r. (w stosunku do 1990 r.),
 3. Ograniczenie emisji CO₂ do 2030 roku przy jednoczesnym zachowaniu wysokiego poziomu bezpieczeństwa energetycznego,
 4. Ograniczanie zanieczyszczenia powietrza,
 5. Ograniczenie negatywnego wpływu oddziaływania energetyki na stan wód,
 6. Zagospodarowanie oraz wykorzystanie odpadów na cele energetycznego.
- **Strategia Zrównoważonego Rozwoju Wsi, Rolnictwa i Rybactwa 2030** – dokument odnoszący się do poprawy jakości życia na obszarach wiejskich, którego celem jest efektywne wykorzystanie zasobów i potencjału rolnictwa i rybactwa dla zrównoważonego rozwoju. Celem istotnym z punktu widzenia ochrony środowiska i planowania przestrzennego jest ochrona środowiska i adaptacja do zmian klimatu na obszarach wiejskich, na które składają się: ochrona środowiska naturalnego sektorze rolniczym i różnorodności biologicznej na obszarach wiejskich, kształtowanie przestrzeni wiejskiej z uwzględnieniem ochrony krajobrazu i ładu przestrzennego oraz adaptacja rolnictwa i rybactwa do zmian klimatu.

Podstawą do formułowania celów ochrony środowiska w programach krajowych są również ratyfikowane przez Polskę konwencje:

- Konwencja Berneńska, zwarta w Bernie w 1979r. o ochronie dzikiej flory i fauny europejskiej oraz ich siedlisk naturalnych;
- Konwencja Genewska z 1979r. w sprawie transgranicznego zanieczyszczenia powietrza na dalekie odległości;
- Konwencja Bońska, zwarta w Bonn w 1979r. o ochronie wędrownych gatunków dzikich zwierząt;
- Konwencja ONZ o różnorodności biologicznej podpisana w Rio de Janeiro w 1992r.;
- Ramowa Konwencja Narodów Zjednoczonych w sprawie zmian klimatu z Rio de Janeiro, podpisana w 1992r.;
- Ramowa Konwencja Narodów Zjednoczonych w sprawie zmian klimatu z Kioto – 1997r. wraz Protokołem;
- Europejska Konwencja Krajobrazowa, sporządzona we Florencji dnia 20 października 2000r.

Do najważniejszych dokumentów na szczeblu międzynarodowym i wspólnotowym należą:

- ***Dyrektywa Rady 2009/147/WE z dnia 30 listopada 2009 r. w sprawie ochrony dzikiego ptactwa (Dyrektywa Ptasia)*** oraz ***Dyrektywa Rady 92/43/EWG z dnia 21 maja 1992 r. w sprawie ochrony siedlisk przyrodniczych oraz dzikiej fauny i flory (Dyrektywa Siedliskowa)*** – obie dyrektywy są podstawą prawną tworzenia sieci NATURA 2000, której celem jest zachowanie zagrożonych wyginięciem siedlisk przyrodniczych oraz gatunków roślin i zwierząt w skali Europy;
- ***Dyrektywa Parlamentu Europejskiego i Rady nr 2001/42/WE z dnia 27 czerwca 2001 r. w sprawie oceny wpływu niektórych planów i programów na środowisko (Dyrektywa SOOŚ)***, której celem jest „zapewnienie wysokiego poziomu ochrony środowiska i przyczynienie się do uwzględniania aspektów środowiskowych w przygotowaniu i przyjmowaniu planów i programów w celu wspierania stałego rozwoju, poprzez zapewnienie, że zgodnie z niniejszą dyrektywą dokonywana jest ocena wpływu na środowisko niektórych planów i programów, które potencjalnie mogą powodować znaczący wpływ na środowisko”;
- ***Dyrektywa Parlamentu Europejskiego i Rady 2011/92/UE z dnia 13 grudnia 2011 r. w sprawie oceny skutków wywieranych przez niektóre przedsięwzięcia publiczne i prywatne na środowisko (Dz.U.UE.L.2021.26.1)*** – dotyczy oceny skutków środowiskowych wywieranych przez przedsięwzięcia publiczne i prywatne, które mogą powodować znaczące skutki w środowisku;
- ***VII Program Działań Unii Europejskiej w zakresie środowiska naturalnego do 2020 r. zatytułowany: Dobra jakość życia z uwzględnieniem ograniczeń naszej planety*** – stanowiący 7 już program polityki ekologicznej UE, który formułuje 9 głównych celów działania w zakresie ochrony środowiska naturalnego do 2020 r. Są to:
 1. ochrona, zachowanie i poprawa kapitału naturalnego Unii,
 2. przekształcenie Unii w zasobooszczędną, zieloną i konkurencyjną gospodarkę niskoemisyjną,
 3. ochrona obywateli Unii przed związanymi ze środowiskiem problemami i zagrożeniami dla ich zdrowia i dobrostanu,
 4. maksymalizacja korzyści płynących z prawodawstwa Unii w zakresie środowiska poprzez lepsze wdrażanie tego prawodawstwa,
 5. doskonalenie wiedzy i bazy dowodowej unijnej polityki w zakresie środowiska,
 6. zabezpieczenie inwestycji na rzecz polityki w zakresie środowiska i klimatu oraz uwzględnienie kosztów ekologicznych wszelkich rodzajów działalności społecznej,

7. lepsze uwzględnianie problematyki środowiska i większa spójność polityki,
 8. wspieranie zrównoważonego charakteru miast w Unii,
 9. zwiększenie efektywności Unii w podejmowaniu międzynarodowych wyzwań związanych ze środowiskiem i klimatem;
- **Odnowiona Strategia Zrównoważonego Rozwoju UE**, która za jeden z głównych celów uznaje ochronę środowiska naturalnego poprzez zachowanie potencjału Ziemi, respektowanie ograniczeń naturalnych zasobów, zapewnienie wysokiego poziomu ochrony środowiska naturalnego i poprawy jego jakości, przeciwdziałanie i ograniczenie zanieczyszczenia środowiska, propagowanie zrównoważonej konsumpcji i produkcji, tak by oddzielić wzrost gospodarczy od degradacji środowiska;
 - **Europa 2030** – dokument programowy Komisji Europejskiej, który obejmuje tematykę rozwoju zrównoważonego poprzez wspieranie gospodarki efektywnej korzystającej z zasobów środowiska. Do celów nadrzędnych należy ograniczenie emisji CO₂, zwiększenie udziału odnawialnych źródeł energii i zwiększenie efektywności jej wykorzystania.

10. Przewidywane znaczące oddziaływania

10.1. Oddziaływanie na różnorodność biologiczną oraz świat roślinny i zwierzęcy

Przedmiotowy obszar porośnięty jest roślinnością trawiastą. Ponadto, nie stwierdzono występowania siedlisk przyrodniczych, istotnych z punktu widzenia ochrony bioróżnorodności oraz chronionych gatunków grzybów, roślin i zwierząt.

Niemniej jednak, ustalenia projektu planu wpłyną nieodwracalnie na różnorodność biologiczną obszaru. Zmniejszenie powierzchni biologicznie czynnej na rzecz zabudowy kubaturowej, trwale wpłynie na zmianę powierzchni ziemi. Wprowadzenie nowej zabudowy na terenach dotąd niezagospodarowanych, stanowiących tereny rolnicze oraz łąki i pastwiska, może wywrzeć wpływ na skład i liczebność gatunków fauny i flory. Przedmiotowy obszar przecina dwa niewielkie kompleksy leśne (zlokalizowane na zachód i wschód od granic obszaru objętego MPZP), w związku z czym na etapie realizacji inwestycji należy zapewnić możliwość przemieszczenia się istniejących gatunków na tereny sąsiednie.

W celu zapewnienia ochrony różnorodności biologicznej projekt planu ustala dla poszczególnych terenów minimalny udział procentowy powierzchni biologicznie czynnej:

- dla terenu oznaczonego symbolem **U,MN** minimalny udział procentowy powierzchni biologicznie czynnej przeznaczonej wyłącznie pod zabudowę mieszkaniową lub mieszkaniowo-usługową wynosi 65%, zaś przeznaczonej wyłącznie pod zabudowę usługową wynosi 35%;
- dla terenów oznaczonych symbolem **P,U** minimalny udział procentowy powierzchni biologicznie czynnej wynosi 20%;
- dla terenów oznaczonych symbolem **P,UUC** minimalny udział procentowy powierzchni biologicznie czynnej wynosi 25%;
- dla terenów oznaczonych symbolem **RM** minimalny udział procentowy powierzchni biologicznie czynnej wynosi 50%.

Na terenach oznaczonych symbolem **R** obowiązuje zakaz zabudowy kubaturowej (wyjątek stanowi tereny **12-R** i **13-R** gdzie dopuszcza się wyłącznie lokalizację budynków gospodarczych oraz wiat

służących gospodarstwu rolnemu), a na terenie oznaczonym symbolem **WS** wprowadzony zostaje zakaz lokalizacji zabudowy, za wyjątkiem budowli hydrotechnicznych.

W ramach powierzchni biologicznie czynnych możliwe będzie wprowadzenie zieleni urządzonej. Z punktu widzenia ochrony bioróżnorodności istotny jest dobór gatunków zbliżonych do gatunków rodzimych. Wartość przyrodnicza wprowadzanych w ramach powierzchni biologicznie czynnej gatunków będzie tym większa, im bardziej odpowiadać będzie lokalnym uwarunkowaniom siedliskowym.

10.2. Oddziaływanie na ludzi

Prawidłowe stosowanie przepisów projektu planu dotyczących zaopatrzenia w wodę, energię elektryczną, energię ciepłą, odpowiednią gospodarkę ściekową oraz gospodarowanie odpadami stałymi może zminimalizować negatywne oddziaływanie na ludzi.

W wyniku ustaleń projektowanego dokumentu może dojść do pozytywnego i negatywnego oddziaływania na ludzi. Do oddziaływań pozytywnych można zaliczyć:

- wzrost potencjalnych miejsc pracy, związany ze wzrostem powierzchni terenów o funkcjach: zabudowy usługowej lub zabudowy mieszkaniowej jednorodzinnej, obiektów produkcyjnych, składów i magazynów lub zabudowy usługowej, a także obiektów produkcyjnych, składów i magazynów lub zabudowy usługowej, w tym obiektów handlowych o powierzchni sprzedaży powyżej 2000 m²;
- poprawę jakości życia mieszkańców, dzięki dopuszczeniu lokalizacji ścieżek rowerowych, ścieżek pieszych i pieszo-rowerowych na każdym terenie, co umożliwi także rekreacyjne wykorzystanie obszaru MPZP;
- ograniczenie emisji niskiej poprzez ustalenie na całym obszarze nakazu zasilania w ciepło z indywidualnych systemów grzewczych na paliwa charakteryzujące się zerowymi lub niskimi wskaźnikami emisji, dopuszczając przy tym zaopatrzenie w ciepło ze źródeł odnawialnych.

Oddziaływania negatywnie wpływające na ludzi, będące następstwem ustaleń przedmiotowego projektu planu:

- wzrost emisji hałasu, zwłaszcza w początkowej fazie realizacji inwestycji budowlanych, związana z wykorzystaniem maszyn budowlanych, pojazdów;
- emisja hałasu związanego z dopuszczonymi funkcjami – w szczególności tereny oznaczone symbolami **U,MN**, **P,U** oraz **P,UUC**;
- wzrost natężenia ruchu komunikacyjnego.

Prawidłowo realizowany miejscowy plan zagospodarowania przestrzennego nie będzie miał negatywnego wpływu na zdrowie i życie ludzi.

10.3. Oddziaływanie na wodę

Realizacja ustaleń projektu planu może powodować pośrednie oddziaływania na wody podziemne. Istniejący w granicach ciek Łopieniczka zostaje zachowany, a w jego granicach ustala się przeznaczenie pod teren wód powierzchniowych śródlądowych, oznaczone symbolem **16-WS**.

Zwiększenie terenów przeznaczonych pod zabudowę wpłynie na wzrost zapotrzebowania na wodę do celów bytowych (szczególnie na terenach **U,MN** i **RM**) oraz związanych z projektowaną zabudową produkcyjno-usługową na terenach **P,U** oraz **P,UUC**. Nowa zabudowa może doprowadzić do

zmniejszenia możliwości infiltracji wód opadowych do gruntu, ograniczając powierzchnie biologicznie czynną. Prowadzenie gospodarki rolnej, hodowlanej i ogrodniczej w ramach terenów oznaczonych symbolami **RM** oraz rolnicze użytkowanie gruntów w ramach terenów **R** związane jest z wykorzystywaniem nawozów, środków ochrony roślin, mogących wpływać na rodzaj substancji przedostających się do wód gruntowych. W celu ochrony wód, przedmiotowy MPZP wprowadza ustalenia w zakresie odprowadzenia wód roztopowych i opadowych, przedmiotowy projekt planu ustala:

- nakaz odprowadzenia wód opadowych i roztopowych zgodnie z przepisami odrębnymi z zakresu prawa wodnego;
- nakaz zagospodarowania wód opadowych i roztopowych z dachów obiektów budowlanych w granicach działki. Dopuszcza się gromadzenie wód opadowych w celu późniejszego wykorzystania do nawodnienia trawników, zieleńców, do prac porządkowych lub celów ppoż.;
- nakaz stosowania rozwiązań technicznych, technologicznych i organizacyjnych gwarantujących zabezpieczenie przed zanieczyszczeniem warstwy wodonośnej;
- nakaz zabezpieczenia odpływu wód opadowych w sposób chroniący teren przed erozją wodną oraz zaleganiem wód opadowych.

Na całym obszarze ustala się nakaz zachowania przepustowości i ciągłości rowów odwodnieniowych, melioracyjnych i sieci drenarskich istniejących w granicach projektu planu, z dopuszczeniem ich przebudowy lub kanalizacji. Ponadto, w celu ochrony istniejącego w granicach terenu **12-R** oczka wodnego wprowadza się nieprzekraczalną linię zabudowy w odległości minimum 5 m od granicy użytku **Ws**.

W zakresie odprowadzenia ścieków sanitarnych ustala się nakaz odprowadzenia ścieków sanitarnych do sieci kanalizacji sanitarnej, z dopuszczeniem indywidualnych, szczelnych, bezodpływowych zbiorników na ścieki do czasu rozbudowy sieci kanalizacji sanitarnej.

Dopuszczenie odprowadzania ścieków sanitarnych do indywidualnych, szczelnych, bezodpływowych zbiorników na nieczystości niesie za sobą ryzyko wystąpienia zanieczyszczenia wód, w szczególności wód podziemnych, pośrednio także wód powierzchniowych oraz gleb, w przypadku wystąpienia nieprawidłowości w ich funkcjonowaniu. Na etapie budowy i eksploatacji bezodpływowych zbiorników na nieczystości nieprawidłowości te mogą wynikać z nieszczelności zbiornika, bądź przepełnienia zbiornika, wynikającego z braku regularnego opróżniania. Regularne opróżnianie zbiorników zapobiega gromadzeniu się gazów (metanu i siarkowodoru), wytwarzanych w zbiorniku, posiadających właściwości palne. Zapisy dotyczące kontroli właścicieli nieruchomości, którzy pozbywają się z terenu nieruchomości nieczystości ciekłych, regulowane są art. 6 ustawy z dnia 13 września 1996 r. o utrzymaniu czystości i porządku w gminach (t.j. Dz. U. z 2023 r. poz. 1469). Właściciele nieruchomości zobowiązani są do udokumentowania w formie umowy korzystania z usług wywozu nieczystości przez koncesjonowany podmiot oraz okazanie takich umów i dowodów uiszczenia opłat za te usługi. Kontrola właścicieli nieruchomości spoczywa na wójcie, burmistrzu lub prezydencie miasta.

10.4. Oddziaływanie na powietrze

W zakresie oddziaływania na powietrze największy wpływ ma emisja zanieczyszczeń powietrza, związana z ogrzewaniem budynków. Przedmiotowy projekt planu w zakresie zaopatrzenia w energię ciepłą ustala nakaz zasilania w ciepło z indywidualnych systemów grzewczych na paliwa

charakteryzujące się zerowymi lub niskimi wskaźnikami emisji. Zgodnie z ustaleniami projektu MPZP dopuszcza się zaopatrzenie w ciepło ze źródeł odnawialnych.

Potencjalnym emitorem zanieczyszczeń do powietrza będą także występujące w granicach przedmiotowego obszaru drogi – w szczególności droga ekspresowa S6 (projektowane przeznaczenie **01-KDS**), droga powiatowa nr P3324Z (projektowane przeznaczenie **02-KDZ, 03-KDZ**) oraz drogi dojazdowe i wewnętrzne.

Ustalenia projektu planu nie powinny naruszać przepisów z zakresu prawa ochrony środowiska. W myśl art. 222 ustawy z dnia 27 kwietnia 2001 r. Prawo ochrony środowiska (t.j. Dz. U. z 2022 r. poz. 2556 z późn. zm.) w razie braku standardów emisyjnych i dopuszczalnych poziomów substancji w powietrzu ilości gazów lub pyłów dopuszczonych do wprowadzania do powietrza ustala się na poziomie niepowodującym przekroczeń wartości odniesienia substancji w powietrzu oraz wartości substancji zapachowych w powietrzu. Wartości odniesienia dla niektórych substancji w powietrzu określone zostały w Rozporządzeniu Ministra Środowiska z dnia 26 stycznia 2010 r. w sprawie wartości odniesienia dla niektórych substancji w powietrzu (Dz. U. Nr 16, poz. 87).

Realizacja ustaleń zawartych w projekcie miejscowego planu zagospodarowania przestrzennego nie powinna wpłynąć znacząco na pogorszenie istniejącego stanu jakości powietrza.

10.5. Oddziaływanie na powierzchnię ziemi

Nowe zagospodarowanie na terenach dotąd niezabudowanych z pewnością oddziałuje na zmiany środowiska glebowego, w tym w szczególności na degradację podłoża i zmiany w próchnicznej warstwie gleby. Realizacja ustaleń projektu planu umożliwi wprowadzenie nowej zabudowy kubaturowej w ramach funkcji: zabudowy usługowej lub zabudowy mieszkaniowej jednorodzinnej (**U,MN**), obiektów produkcyjnych, składów i magazynów lub zabudowy usługowej (**P,U**), obiektów produkcyjnych, składów i magazynów lub zabudowy usługowej, w tym obiektów handlowych o powierzchni sprzedaży powyżej 2000 m² (**P,UUC**), zabudowy zagrodowej w gospodarstwach rolnych, hodowlanych i ogrodniczych (**RM**).

Zmiany związane z posadowieniem budynku będą miały charakter długotrwały i nieodwracalny. Popularną praktyką w budownictwie jest wymiana gruntów pod fundamenty. Podczas prac budowlanych dochodzi także do powstawania urobków ziemnych z wykopów, które to powinny zostać zagospodarowane w granicach działki budowlanej, na której prowadzone będą prace. Projektowana zabudowa kubaturowa będzie także wpływać na przepustowość podłoża.

10.6. Oddziaływanie na krajobraz

Przedmiotowy fragment obrębu Kukinia i Kukinka w części bezpośrednio sąsiadującej z węzłem drogowym drogi ekspresowej S6 stanowi w przeważającej części tereny niezabudowane, częściowo użytkowane rolniczo. Zgodnie z ustaleniami projektu planu, blisko 69% powierzchni obszaru objętego MPZP przeznaczone zostanie pod funkcje terenów obiektów produkcyjnych, składów i magazynów lub zabudowy usługowej (**P,U**) oraz terenów obiektów produkcyjnych, składów i magazynów lub zabudowy usługowej, w tym obiektów handlowych o powierzchni sprzedaży powyżej 2000 m² (**P,UUC**).

Zapisy zawarte w projekcie planu dot. wskaźnika powierzchni zabudowy, intensywności zabudowy, powierzchni biologicznie czynnej, geometrii i kolorystyki dachów oraz materiałów i kolorystyki elewacji

mają na celu ochronę krajobrazu i ładu przestrzennego okolicy oraz wprowadzenie zainwestowania wpisującego się w charakter otoczenia. Należy podkreślić, iż jedną z przesłanek warunkujących dopuszczone funkcje jest bliskie sąsiedztwo drogi ekspresowej S6 (przebiegającej w granicach obszaru).

Zgodnie z rysunkiem projektu planu, w celu oddzielenia funkcjonalnego i optycznego terenów o rozbieżnych funkcjach wprowadza się pas zieleni izolacyjnej, który stanowi pas gruntu o powierzchni nie mniejszej niż 2m, obsadzony zwartą zielenią wielopiętrową, złożoną z gatunków drzew i krzewów rodzimych, z minimum 50% udziałem nasadzeń gatunków zimozielonych.

W celu ochrony krajobrazu, w przedmiotowym projekcie planu wprowadza się zasady kształtowania zabudowy oraz wskaźniki zagospodarowania terenu. Stosowanie się do powyższych zasad, zawierających się w rozdziale 5 oraz rozdziale 11 projektowanego MPZP, pozwoli na zachowanie ładu przestrzennego tej części gminy Ustronie Morskie.

Przy kształtowaniu nowej zabudowy należy uwzględnić przebiegające w granicach obszaru MPZP dystrybucyjne napowietrzne linie elektroenergetyczne wysokiego napięcia wraz z pasami ochrony funkcyjnej o szerokości 39m (po 19,5m od osi) oraz linie średniego napięcia wraz z pasami ochrony funkcyjnej o szerokości 15m (po 7,5m od osi), w granicach których należy uwzględnić ograniczenia w zabudowie i zagospodarowaniu terenu, wynikające z przebiegu tych linii, zgodnie z przepisami odrębnymi. Zastosowanie ma:

- Rozporządzenie Ministra Zdrowia z dnia 17 grudnia 2019 r. w sprawie dopuszczalnych poziomów pól elektromagnetycznych w środowisku (Dz. U. poz. 2448);
- Rozporządzenie Ministra Pracy i Polityki Socjalnej z dnia 26 września 1997 r. w sprawie ogólnych przepisów bezpieczeństwa i higieny pracy (t.j. Dz. U. z 2003 r. Nr 169, poz. 1650 z późn. zm.);
- Rozporządzenie Ministra Rodziny, Pracy i Polityki Społecznej z dnia 12 czerwca 2018 r. w sprawie najwyższych dopuszczalnych stężeń i natężeń czynników szkodliwych dla zdrowia w środowisku pracy (Dz. U. poz. 1286 z późn. zm.).

Stwierdza się, iż przyszłe zagospodarowanie obszaru objętego projektem MPZP obrębu ewidencyjnego Kukinia oraz Kukinka w części bezpośrednio sąsiadującej z węzłem drogowym drogi ekspresowej S6 doprowadzi do uszczuplenia terenów rolniczych na rzecz nowej zabudowy. Konieczne będzie także trwałe przekształcenie gruntów rolnych na cele nierolnicze i nieleśne, w procedurze zmiany przeznaczenia na cele nierolnicze i nieleśne. Grunty wymagające zmiany przeznaczenia na cele nierolnicze i nieleśne zostały oznaczone na rysunku projektu planu żółtym kratkowaniem.

Projektowane przeznaczenie wynika z zapisów obowiązującego Studium.

10.7. Oddziaływanie na klimat

Czynnikami wpływającymi na klimat lokalny są jakość powietrza i hałas. Dopuszczalne poziomy hałasu reguluje Rozporządzenie Ministra Środowiska z dnia 16 czerwca 2007 r. w sprawie dopuszczalnych poziomów hałasu w środowisku (Dz.U. z 2014 poz. 112). Pod względem dopuszczalnych poziomów hałasu teren oznaczony symbolem **U,MN** zaliczany jest do terenów zabudowy mieszkaniowo-usługowej, tereny oznaczone symbolem **RM** zaliczane są do terenów zabudowy zagrodowej. Pozostałe projektowane tereny nie podlegają ochronie akustycznej. Prognozuje się, iż przyszłe zagospodarowanie terenu nie powinno wpłynąć negatywnie na klimat lokalny.

10.8. Oddziaływanie na zasoby naturalne

W granicach obszaru objętego projektem planu nie występują żadne udokumentowane złoża surowców mineralnych. W związku z powyższym, nie przewiduje się oddziaływania na zasoby naturalne.

10.9. Oddziaływanie na zabytki

W granicach projektu planu występują obszary objęte ochroną na podstawie ustawy z dnia 23.07.2003r. o ochronie zabytków i opiece nad zabytkami (t.j. Dz. U. z 2022r. poz. 840 z późn. zm.). Projekt planu uwzględnia występowanie ww. obszarów, wprowadzając w celu ich ochrony zapisy dotyczące zasad ochrony dziedzictwa kulturowego i zabytków, w tym krajobrazów kulturowych. W związku z powyższym, nie przewiduje się negatywnego oddziaływania na zabytki.

Zgodnie z projektem planu dla stanowiska archeologicznego objętego strefą WII częściowej ochrony konserwatorskiej stanowisk archeologicznych wprowadza się następujące ustalenia:

- nakaz współdziałania w zakresie robót budowlanych związanych z pracami ziemnymi z odpowiednim organem ds. ochrony zabytków;
- nakaz przeprowadzenia archeologicznych przedinwestycyjnych badań ratunkowych na terenie objętym realizacją prac ziemnych, na zasadach określonych w przepisach odrębnych.

Dla stanowisk archeologicznych, objętych strefą WIII ograniczonej ochrony konserwatorskiej stanowisk archeologicznych ustala się, zgodnie z projektem MPZP:

- nakaz współdziałania w zakresie robót budowlanych związanych z pracami ziemnymi z odpowiednim organem ds. ochrony zabytków;
- nakaz przeprowadzenia archeologicznych badań ratunkowych na terenie objętym realizacją prac ziemnych, na zasadach określonych przepisami szczególnymi dot. ochrony zabytków.

10.10. Oddziaływanie na dobra materialne

Przedmiotowy projekt miejscowego planu zagospodarowania przestrzennego został przygotowany z poszanowaniem wymogów określonych obowiązującymi przepisami prawa. Wprowadzenie nowego przeznaczenia terenów pod funkcje: terenu zabudowy usługowej lub zabudowy mieszkaniowej jednorodzinnej, tereny obiektów produkcyjnych, składów i magazynów lub zabudowy usługowej, tereny obiektów produkcyjnych, składów i magazynów lub zabudowy usługowej, w tym obiektów handlowych o powierzchni sprzedaży powyżej 2000m², tereny zabudowy zagrodowej w gospodarstwach rolnych, hodowlanych i ogrodniczych, może wpłynąć na wzrost wartości nieruchomości. Prognozuje się również wyższe dochody w budżecie gminy, spowodowane wpływami z podatków od nieruchomości.

Zgodnie z projektem planu, ustalono stawkę procentową, na podstawie której ustala się opłatę, o której mowa w art. 36 ust 4 ustawy o planowaniu i zagospodarowaniu przestrzennym *[Jeżeli w związku z uchwaleniem planu miejscowego albo jego zmianą wartość nieruchomości wzrosła, a właściciel lub użytkownik wieczysty zbywa tę nieruchomość, wójt, burmistrz albo prezydent miasta pobiera jednorazową opłatę ustaloną w tym planie, określoną w stosunku procentowym do wzrostu wartości nieruchomości. Opłata ta jest dochodem własnym gminy. Wysokość opłaty nie może być wyższa niż 30% wzrostu wartości nieruchomości].*

Wysokość stawki procentowej dla terenów oznaczonych symbolami: **U, MN, P, U, P, UUC, RM** wynosi 30%. Dla pozostałych terenów oznaczonych symbolami: **WS, E, K, T, KDS, KDZ, KDD** – 0%.

10.11. Oddziaływanie na obszary chronione oraz na obszar Natura 2000

Obszar objęty projektem planu zlokalizowany jest poza granicami obszarów objętych ochroną na podstawie ustawy z dnia 16 kwietnia 2004 r. o ochronie przyrody (t.j. Dz. U. z 2023 r. poz. 1336).

Zgodnie z rysunkiem projektu planu, w granicach terenu **3-P,U** ustanowiono granice stref ochrony bezpośredniej ujęcia wody, dla których obowiązują przepisy odrębne z zakresu prawa wodnego. Zastosowanie ma zatem ustawa z dnia 20 lipca 2017 r. Prawo wodne (t.j. Dz. U. z 2023 r. poz. 1478), m. in. art. 127 i art. 128 ww. ustawy na terenie ochrony bezpośredniej obowiązują następujące zakazy i nakazy:

- zakaz użytkowania gruntów do celów niezwiązanych z eksploatacją ujęcia wody;
- nakaz odprowadzania wód opadowych lub roztopowych w sposób uniemożliwiający przedostawanie się ich do urządzeń służących do poboru wody;
- nakaz zagospodarowania terenu zielenią;
- nakaz odprowadzania poza granicę terenu ochrony bezpośredniej ścieki z urządzeń sanitarnych przeznaczonych do użytku dla osób zatrudnionych przy obsłudze urządzeń służących do poboru wody;
- nakaz ograniczenia wyłącznie do niezbędnych potrzeb przebywanie osób niezatrudnionych przy obsłudze urządzeń służących do poboru wody.

Z uwagi na powyższe, nie przewiduje się oddziaływania ustaleń projektu planu na obszary chronione oraz na obszar Natura 2000.

11. Rozwiązania mające na celu zapobieganie, ograniczanie lub kompensację przyrodniczą negatywnych oddziaływań na środowisko, mogących być rezultatem realizacji projektowanego dokumentu, w szczególności na cele i przedmiot ochrony obszaru Natura 2000 oraz integralność tego obszaru

Realizacja założeń projektu planu nie wpłynie znacząco na jakość środowiska przyrodniczego. W granicach obszaru objętego prognozą nie występują obszary Natura 2000, w związku z powyższym ustalenia planu nie będą miały wpływu na tę formę ochrony przyrody. W rozdziale 3 projektowanego dokumentu ustala się zasady ochrony środowiska, przyrody i krajobrazu oraz zasady kształtowania krajobrazu.

Wyznacza się tereny podlegające ochronie akustycznej – **U,MN** i **RM** – klasyfikowane pod względem dopuszczalnych poziomów hałasu jako tereny zabudowy mieszkaniowo-usługowej oraz tereny zabudowy zagrodowej, zgodnie z Rozporządzeniem Ministra Środowiska z dnia 16 czerwca 2007 r. w sprawie dopuszczalnych poziomów hałasu w środowisku (Dz.U. z 2014 poz. 112). Wprowadza się również nakazy, w tym nakaz zachowania przepustowości i ciągłości rowów odwodnieniowych, melioracyjnych i sieci drenarskich istniejących w granicach projektu planu, z dopuszczeniem ich przebudowy lub kanalizacji oraz nakaz stosowania przy zagospodarowywaniu terenów gatunków drzew i krzewów, zgodnych z lokalnymi warunkami siedliskowymi. Ponadto, na całym obszarze obowiązuje zakaz lokalizacji przedsięwzięć mogących zawsze znacząco oddziaływać na środowisko,

określonych w przepisach wykonawczych wskazujących rodzaje przedsięwzięć znacząco oddziałujących na środowisko – wyjątek stanowią inwestycje celu publicznego.

12. Rozwiązania alternatywne do rozwiązań zawartych w projekcie planu albo wyjaśnienie braku rozwiązań alternatywnych

Wprowadzone w projekcie planu zapisy mają na celu równoważenie negatywnego oddziaływania procesów inwestycyjnych. W związku z czym, w prognozie nie wskazuje się wprowadzania dodatkowych rozwiązań alternatywnych i ograniczających negatywne oddziaływanie na środowisko. Ocenia się, iż zawarte w projektowanym dokumencie zapisy są wystarczające, a sposób zagospodarowania przedmiotowego obszaru nie spowoduje znaczącego wzrostu zagrożenia środowiska w granicach objętych projektem planu oraz jego najbliższym sąsiedztwie.

13. Streszczenie w języku niespecjalistycznym

Prognoza stanowi integralną część procedury oceny oddziaływania na środowisko planu zagospodarowania przestrzennego. Przedmiotem niniejszej prognozy oddziaływania na środowisko jest projekt miejscowego planu zagospodarowania przestrzennego obrębu ewidencyjnego Kukinia oraz Kukinka w części bezpośrednio sąsiadującej z węzłem drogowym drogi ekspresowej S6. Głównym celem sporządzenia prognozy oddziaływania na środowisko jest ocena ustaleń projektu miejscowego planu w aspekcie ochrony zasobów naturalnych i środowiska przyrodniczego oraz przedstawienie przewidywanych skutków na komponenty środowiska, będących wynikiem realizacji ustaleń projektu planu.

Projekt planu zakłada przeznaczenie przedmiotowego obszaru pod: teren zabudowy usługowej lub zabudowy mieszkaniowej jednorodzinnej, tereny obiektów produkcyjnych, składów i magazynów lub zabudowy usługowej, tereny obiektów produkcyjnych, składów i magazynów lub zabudowy usługowej, w tym obiektów handlowych o powierzchni sprzedaży powyżej 2000m², tereny zabudowy zagrodowej w gospodarstwach rolnych, hodowlanych i ogrodniczych, tereny rolnicze, teren wód powierzchniowych śródlądowych, teren elektroenergetyki, teren kanalizacji, teren telekomunikacji, teren drogi publicznej klasy ekspresowej, tereny dróg publicznych klasy zbiorczej, tereny dróg publicznych klasy dojazdowej, teren drogi wewnętrznej.

Zgodnie z ustaleniami projektu planu w granicach terenu zabudowy usługowej lub zabudowy mieszkaniowej jednorodzinnej nie ustala się proporcji pomiędzy ww. funkcjami oraz dopuszcza się samodzielne wystąpienie jednej z nich. Na terenach przeznaczonych pod tereny rolnicze obowiązują zakaz lokalizacji zabudowy budynkami oraz wiatami – wyjątek stanowią tereny **12-R** i **13-R**, gdzie przedmiotowy plan umożliwia wyłącznie lokalizację budynków gospodarczych oraz wiat, służących gospodarstwu rolnemu. W granicach terenu wód powierzchniowych śródlądowych wprowadza się zakaz lokalizacji zabudowy, za wyjątkiem budowli hydrotechnicznych. W granicach terenu elektroenergetyki dopuszcza się lokalizację obiektów i urządzeń infrastruktury technicznej o wysokości nie większej niż 15m. W granicach terenu kanalizacji dopuszcza się lokalizację obiektów i urządzeń infrastruktury technicznej o wysokości nie większej niż 5m. W granicach terenu komunikacji dopuszcza się lokalizację obiektów i urządzeń infrastruktury technicznej o wysokości nie większej niż 50m.

Stwierdzono, iż obszar objęty projektem MPZP zlokalizowany jest częściowo w granicach obowiązujących miejscowych planów zagospodarowania przestrzennego:

- **Zmiana miejscowego ogólnego planu zagospodarowania przestrzennego gminy Ustronie Morskie**, uchwalona uchwałą Nr XXX/174/97 Rady Gminy w Ustroniu Morskim z dnia 2 kwietnia 1997 rok,
- **Zmiana miejscowego ogólnego planu zagospodarowania przestrzennego gminy Ustronie Morskie z przeznaczeniem terenu pod farmę elektrowni wiatrowych**, uchwalona uchwałą nr XI/55/2003 z dnia 8 września 2003 roku,
- **Miejscowy plan zagospodarowania przestrzennego obrębu ewidencyjnego Kukinka**, uchwalony uchwałą nr XI/282/2010 z dnia 30 sierpnia 2010 roku,

które dopuszczają na ww. obszarze realizację zabudowy mieszkaniowej jednorodzinnej, usługowej z dopuszczeniem pomieszczeń mieszkalnych, terenów rolnych, tereny produkcyjno-składowe - częściowo zabudowane oraz istniejącego zakładu przetwórstwa rybnego.

Zgodnie z obowiązującym *Studium uwarunkowań i kierunków zagospodarowania przestrzennego Gminy Ustronie Morskie* obszar projektu planu zlokalizowany jest w granicach funkcji terenów zabudowy zagrodowej, produkcyjno-usługowej (w tym wielkopowierzchniowe obiekty handlowe) oraz rolniczej. Ustalenia projektu planu nie są zatem sprzeczne z ustaleniami obowiązującego Studium.

Prognoza została sporządzona w zakresie określonym w Ustawie z dnia 3 października 2008 roku o udostępnianiu informacji o środowisku i jego ochronie, udziale społeczeństwa w ochronie środowiska oraz o ocenach oddziaływania na środowisko (t.j. Dz. U. z 2023r., poz. 1094 z późn. zm.).

Metodyka zastosowana w opracowaniu to synteza typowych metod dla opracowywanych dokumentów planistycznych. Przy sporządzaniu prognozy wykorzystano dostępne publikacje, dokumenty i raporty dotyczące obszaru gminy, powiatu i województwa. Punkt wyjścia do analiz stanowiła diagnoza stanu istniejącego w odniesieniu do kierunków i celów stawianych w projekcie miejscowego planu. W prognozie wykazano również powiązania projektu planu z innymi dokumentami strategicznymi, istotnymi z punktu widzenia ochrony środowiska.

W prognozie przedstawiono charakterystykę poszczególnych elementów środowiska przyrodniczego oraz oceniono ich stan. Obszar projektu planu zlokalizowany jest w południowej części gminy Ustronie Morskie, w powiecie kołobrzeskim, w województwie zachodniopomorskim. Obejmuje fragmenty obrębów Kukinia i Kukinka, o powierzchni ok. 81,4 ha, przez który przebiega droga ekspresowa S6. Układ komunikacyjny obszaru oparty jest również na przebiegających w granicach drogach – drodze powiatowej nr P3324Z oraz drogach wewnętrznych.

Najbliższe sąsiedztwo obszaru tworzą tereny użytkowane rolniczo – głównie pola uprawne oraz łąki i pastwiska oraz rozproszona zabudowa. Od wschodu i zachodu przedmiotowy obszar sąsiaduje z kompleksem leśnym, a od południowego-wschodu z zabudowaniami wsi Kukinia. W odległości ok. 0,88 km na zachód od granic przedmiotowego obszaru przepływa ciek Malechowska Struga. W bliskim sąsiedztwie występują turbiny wiatrowe, sąsiadujące z przedmiotowym obszarem od północnego-wschodu. W południowo-wschodniej części przepływa niewielki ciek Łopieniczka.

Stwierdzono, iż w granicach obszaru objętego projektem planu nie występują: formy ochrony przyrody w rozumieniu ustawy z dnia 16 kwietnia 2004 r. o ochronie przyrody (t.j. Dz. U. z 2023 r. poz. 1336), złoża surowców naturalnych oraz obszary i tereny górnicze, objęte ochroną na podstawie ustawy z dnia

9 czerwca 2011 r. Prawo geologiczne i górnicze (t.j. Dz. U. z 2023 r. poz. 633). Ponadto, nie występują obszary szczególnego zagrożenia powodzią.

W granicach obszaru objętego prognozą, występują grunty chronione (klasy bonitacyjne I-III), podlegające ochronie na podstawie ustawy z dnia 3 lutego 1995r. o ochronie gruntów rolnych i leśnych (t. j. Dz. U z 2022 r. poz. 2409 z późn. zm.). W związku z czym, konieczne będzie uzyskanie zgodny na zmianę przeznaczenia gruntów rolnych na cele nierolnicze i nieleśne.

W północnej, centralnej i południowej części obszaru objętego prognozą zlokalizowane są stanowiska archeologiczne objęte strefą WII częściowej ochrony konserwatorskiej stanowiska archeologicznego oraz stanowiska archeologiczne objęte strefą WIIO ograniczonej ochrony konserwatorskiej stanowiska archeologicznego, objęte ochroną na podstawie ustawy z dnia 23.07.2003r. o ochronie zabytków i opiece nad zabytkami (t.j. Dz. U. z 2022r. poz. 840 z późn. zm.).

W prognozie oceniono oddziaływanie projektu planu na różnorodność biologiczną, ludzi, świat roślinny i zwierzęcy, wodę, powietrze, powierzchnię ziemi, krajobraz, klimat, zasoby naturalne, zabytki, dobra materialne, oraz oddziaływanie na obszary chronione, w tym obszar Natura 2000. Zakres i stopień szczegółowości informacji wymaganych w prognozie oddziaływania na środowisko, sporządzanej do projektu miejscowego planu zagospodarowania przestrzennego obrębów ewidencyjnych Kukinia oraz Kukinka w części bezpośrednio sąsiadującej z węzłem drogowym drogi ekspresowej S6, został uzgodniony z Regionalnym Dyrektorem Ochrony Środowiska w Szczecinie – pismo znak: WOPN.411.16.2022.KM z dnia 22.02.2022r. oraz z Państwowym Powiatowym Inspektorem Sanitarnym w Kołobrzegu – pismo znak: NZNS.9022.2.2.2022 z dnia 31.01.2022r.

Realizacja ustaleń projektu planu będzie miała największy wpływ na komponenty środowiska takie jak różnorodność biologiczna, krajobraz, wodę, powierzchnię ziemi. Możliwe jest pozytywne oddziaływanie na ludzi i dobra materialne. Szczegółowe oddziaływanie zostało opisane w rozdziale 10 niniejszej prognozy.

Głównym celem przedmiotowego miejscowego planu zagospodarowania przestrzennego obrębów ewidencyjnych Kukinia oraz Kukinka w części bezpośrednio sąsiadującej z węzłem drogowym drogi ekspresowej S6 jest aktywizacja społeczna i gospodarcza obszaru objętego projektem planu. Podjęcie uchwały w sprawie przystąpienia do sporządzenia przedmiotowego planu jest wyrazem efektywnego gospodarowania przestrzenią, zmierzającego do lepszego wykorzystania terenów poprzez wprowadzanie spójnego układu funkcjonalno-przestrzennego.

Spis fotografii

Fot. 1 Stacja bazowa na dz. nr 49/6, obręb Kukinia	14
Fot. 2 Oczko wodne w granicach dz. nr 49/3, obręb Kukinia	19
Fot. 3 Podmokłość w bliskim sąsiedztwie obszaru MPZP – dz. nr 86/1, obręb Kukinia	19

Spis rycin

Ryc. 1 Granica obszaru objętego projektem MPZP na tle SUIKZP Gminy Ustronie Morskie	9
Ryc. 2 Granica obszaru objętego MPZP na tle obowiązujących planów miejscowych	10
Ryc. 3 Położenie obszaru objętego projektem MPZP na tle gminy Ustronie Morskie	13
Ryc. 4 Granica obszaru objętego projektem MPZP na tle ortofotomapy	14
Ryc. 5 Równina Białogardzka na tle mezoregionów Polski	15
Ryc. 6 Granica obszaru objętego prognozą na tle szczegółowej mapy geologicznej Polski 1:50 000 - arkusz 44-Ustronie Morskie i arkusz 43-Kołobrzeg	17
Ryc. 7 Granica obszaru objętego projektem MPZP na tle siedlisk przyrodniczych oraz stanowisk fauny i flory.....	22
Ryc. 8 Granica obszaru objętego projektem MPZP na tle form ochrony przyrody	24
Ryc. 9 Położenie arkusza Kołobrzeg na tle Krajowej Sieci Ekologicznej ECONET	25

Spis tabel

Tab. 1 Charakterystyka mezoregionu – Równina Białogardzka	16
Tab. 2 Bieżące dane pomiarowe jakości powietrza, stan na dzień 2022-04-21 od 12:00 do 13:00.....	26
Tab. 3 Zmiany w projekcie MPZP wynikające z decyzji Ministra Rolnictwa i Rozwoju Wsi.....	43

Spis załączników

Zał. 1 Oświadczenie autora prognozy.....	42
------------------------------------------	----

Zał. 1 Oświadczenie autora prognozy

„Oświadczam, że jako autor prognozy oddziaływania na środowisko, posiadam stosowne wykształcenie i doświadczenie w sporządzaniu prognoz oddziaływania na środowisko, zgodnie z art. 74a ust. 2 ustawie z dnia 3 października 2008 roku o udostępnianiu informacji o środowisku i jego ochronie, udziale społeczeństwa w ochronie środowiska oraz o ocenach oddziaływania na środowisko (t. j. Dz. U. z 2023r., poz. 1094 z późn. zm.). Jestem świadomy odpowiedzialności karnej, za złożenie fałszywego oświadczenia.”

Patrycja Budnik-Łysiak



ANEKS DO PROGNOZY ODDZIAŁYWANIA NA ŚRODOWISKO PROJEKTU MIEJSCOWEGO PLANU ZAGOSPODAROWANIA PRZESTRZENNEGO OBRĘBU EWIDENCYJNEGO KUKINIA ORAZ KUKINKA W CZĘŚCI BEZPOŚREDNIO SĄSIADUJĄCEJ Z WĘZŁEM DROGOWYM DROGI EKSPRESOWEJ S6

Po etapie opiniowania i uzgadniania, przedmiotowy projekt miejscowego planu zagospodarowania przestrzennego obrębu ewidencyjnego Kukinia oraz Kukinka w części bezpośrednio sąsiadującej z węzłem drogowym drogi ekspresowej S6 został przekazany właściwym organom, w celu wyrażenia zgody na zmianę przeznaczenia gruntów rolnych klasy RIIIb o łącznej powierzchni 16,9978 ha na cele nierolnicze.

Decyzją nr DNI.tr.6-2.109.2023 z dnia 17 maja 2023 r. Minister Rolnictwa i Rozwoju Wsi **wyraził zgodę na przeznaczenie gruntów rolnych o powierzchni 3,3933 ha na cele nierolnicze** oraz nie wyraził zgody na przeznaczenie pozostałych gruntów rolnych o powierzchni 13,6045 ha na cele nierolnicze. W uzasadnieniu do ww. decyzji, w odniesieniu do gruntów rolnych, które uzyskały zgodę na zmianę przeznaczenia na cele nierolnicze – projektowane tereny **05-KDD, 2-P,U** oraz **7-P,UUC** (w granicach działek ewidencyjnych nr 9/3, 9/4, 15, 16/10 położonych w obrębie Kukinka) – wskazuje się, iż „przeznaczenie tych gruntów na cele nierolnicze, a następnie ich zabudowanie, korzystnie wpłynie na utworzenie zwartej i harmonijnej zabudowy na tym terenie” oraz przyczyni się do poprawy układu komunikacyjnego.

W związku z powyższym, zaszła konieczność wprowadzenia zmian w przedmiotowym projekcie miejscowego planu zagospodarowania przestrzennego obrębu ewidencyjnego Kukinia oraz Kukinka w części bezpośrednio sąsiadującej z węzłem drogowym drogi ekspresowej S6, co w konsekwencji wymusiło aktualizację prognozy oddziaływania na środowisko. **Aneks do prognozy oddziaływania na środowisko projektu miejscowego planu zagospodarowania przestrzennego obrębu ewidencyjnego Kukinia oraz Kukinka w części bezpośrednio sąsiadującej z węzłem drogowym drogi ekspresowej S6** ma na celu usystematyzowanie zmian wynikających z decyzji Ministra Rolnictwa i Rozwoju Wsi:

- wprowadzenie nowych terenów rolniczych oznaczonych symbolami **15-R** i **18-R** na gruntach rolnych klasy RIIIb, które nie uzyskały zgody na zmianę przeznaczenia na cele nierolnicze;
- wydzielenie terenu **8-P,UUC**, stanowiącego dawniej część terenu **7-P,UUC**.

W wyniku wprowadzonych zmian, aktualizacji uległa również numeracja terenów. Poniższa tabela (tab. 3) przedstawia zmiany w przedmiotowym projekcie MPZP, wynikające z decyzji Ministra Rolnictwa i Rozwoju Wsi.

Tab. 3 Zmiany w projekcie MPZP wynikające z decyzji Ministra Rolnictwa i Rozwoju Wsi

Projektowane przeznaczenie w projekcie MPZP obrębu ewidencyjnego Kukinia oraz Kukinka w części bezpośrednio sąsiadującej z węzłem drogowym drogi ekspresowej S6 – etap opiniowanie i uzgadnianie	Projektowane przeznaczenie w projekcie MPZP obrębu ewidencyjnego Kukinia oraz Kukinka w części bezpośrednio sąsiadującej z węzłem drogowym drogi ekspresowej S6 – etap wyłożenie do publicznego wglądu	Wprowadzona zmiana
1-U,MN	1-U,MN	bez zmian
2-P,U	2-P,U	bez zmian
3-P,U	3-P,U	bez zmian
4-P,U	4-P,U	bez zmian
5-P,U	5-P,U	bez zmian

6-P,UUC	6-P,UUC; 18-R	wprowadzenie funkcji terenów rolniczych oznaczonych symbolem 18-R, na gruntach które nie uzyskały zgody na zmianę przeznaczenia na cele nierolnicze
7-P,UUC	7-P,UUC; 8-P,UUC; 15-R	wprowadzenie funkcji terenów rolniczych oznaczonych symbolem 15-R, na gruntach które nie uzyskały zgody na zmianę przeznaczenia na cele nierolnicze
8-RM	9-RM	zmiana numeracji
9-RM	10-RM	zmiana numeracji
10-RM	11-RM	zmiana numeracji
11-RM	12-RM	zmiana numeracji
12-R	13-R	zmiana numeracji
13-R	14-R	zmiana numeracji
14-R	17-R	zmiana numeracji
15-R	16-R	zmiana numeracji
16-WS	19-WS	zmiana numeracji
17-E	20-E	zmiana numeracji
18-K	21-K	zmiana numeracji
19-T	22-T	zmiana numeracji

Źródło: opracowanie własne

Wyłożony do publicznego wglądu *projekt miejscowego planu zagospodarowania przestrzennego obrębu ewidencyjnego Kukinia oraz Kukinka w części bezpośrednio sąsiadującej z węzłem drogowym drogi ekspresowej S6* obejmuje **30 terenów** o różnym przeznaczeniu lub różnych zasadach zagospodarowania, w tym:

- **U,MN** – teren zabudowy usługowej lub zabudowy mieszkaniowej jednorodzinnej,
- **P,U** – tereny obiektów produkcyjnych, składów i magazynów lub zabudowy usługowej,
- **P,UUC** – tereny obiektów produkcyjnych, składów i magazynów lub zabudowy usługowej, w tym obiektów handlowych o powierzchni sprzedaży powyżej 2000m²,
- **RM** – tereny zabudowy zagrodowej w gospodarstwach rolnych, hodowlanych i ogrodniczych,
- **R** – tereny rolnicze,
- **WS** – teren wód powierzchniowych śródlądowych,
- **E** – teren elektroenergetyki,
- **K** – teren kanalizacji,
- **T** – teren telekomunikacji,
- **KDS** – teren drogi publicznej klasy ekspresowej,
- **KDZ** – tereny dróg publicznych klasy zbiorczej,
- **KDD** – tereny dróg publicznych klasy dojazdowej,
- **KDW** – teren drogi wewnętrznej.

Zgodnie z ustaleniami projektu planu w granicach terenu zabudowy usługowej lub zabudowy mieszkaniowej jednorodzinnej nie ustala się proporcji pomiędzy ww. funkcjami oraz dopuszcza się samodzielne wystąpienie jednej z nich. Na terenach przeznaczonych pod tereny rolnicze obowiązuje zakaz lokalizacji zabudowy budynkami oraz wiatami – wyjątek stanowią tereny **13-R** i **14-R**, **15-R**, gdzie przedmiotowy projekt planu dopuszcza wyłącznie lokalizację budynków gospodarczych oraz wiat, służących gospodarstwu rolnemu. W granicach terenu wód powierzchniowych śródlądowych wprowadza się zakaz lokalizacji zabudowy, za wyjątkiem budowli hydrotechnicznych. W granicach terenu elektroenergetyki dopuszcza się lokalizację obiektów i urządzeń infrastruktury technicznej o

wysokości nie większej niż 15m. W granicach terenu kanalizacji dopuszcza się lokalizację obiektów i urządzeń infrastruktury technicznej o wysokości nie większej niż 5m. W granicach terenu komunikacji dopuszcza się lokalizację obiektów i urządzeń infrastruktury technicznej o wysokości nie większej niż 50m.

Na skutek wprowadzonych zmian w prognozie oddziaływania na środowisko dla projektu MPZP zmianie ulega numeracja terenów objętych projektem planu, zgodnie z tab. 3, oraz zmniejszenie potencjalnych oddziaływań na środowisko.

W kontekście oddziaływania na komponenty środowiska, zmniejszy się potencjalne oddziaływanie na powierzchnię ziemi i krajobraz. Przedłożony do publicznego wglądu projekt miejscowego planu zagospodarowania przestrzennego zmniejsza powierzchnię przeznaczoną pod tereny obiektów produkcyjnych, składów i magazynów lub zabudowy usługowej, w tym obiektów handlowych o powierzchni sprzedaży powyżej 2000m² na rzecz terenów rolniczych. Nastąpi zatem wzrost powierzchni biologicznie czynnej, a co za tym idzie wzrost powierzchni chłonnej, które to ograniczą potencjalne oddziaływanie na mikroklimat. Przedmiotowy projekt planu, wprowadza możliwość zabudowy na gruntach klasy RIIIb, które położone są w bezpośrednim sąsiedztwie zakładu produkcyjnego oraz położone są w bezpośrednim sąsiedztwie drogi powiatowej i gruntów niższych klas bonitacyjnych.

Pozostałe informacje zawarte w **Prognozie oddziaływania na środowisko projektu miejscowego planu zagospodarowania przestrzennego obrębu ewidencyjnego Kukinia oraz Kukinka w części bezpośrednio sąsiadującej z węzłem drogowym drogi ekspresowej S6** pozostają aktualne.