



**UrbanConsulting Filip Sokołowski**  
ul. Strzelców 46/35, 81-586 Gdynia  
NIP: 575-176-28-94  
e-mail: [filip@urbanconsulting.pl](mailto:filip@urbanconsulting.pl)  
tel. (+48)608-292-492

## **PROJEKT MIEJSCOWEGO PLANU ZAGOSPODAROWANIA PRZESTRZENNEGO**

**dla części obrębu ewidencyjnego Kukinia**

**OPRACOWANIE:** PROGNOZA ODDZIAŁYWANIA NA ŚRODOWISKO PROJEKTU MIEJSCOWEGO  
PLANU ZAGOSPODAROWANIA PRZESTRZENNEGO DLA CZĘŚCI OBRĘBU EWIDENCYJNEGO KUKINIA

**ETAP:** WYŁOŻENIE DO PUBLICZNEGO WGLĄDU

**Autor:** mgr Patrycja Budnik

Gdynia, 10.02.2022r.

## Spis treści

1. Wprowadzenie.....	4
1.1. Podstawy formalno-prawne.....	4
1.2. Cel sporządzenia prognozy.....	5
1.3. Metody zastosowane przy sporządzaniu prognozy.....	5
2. Projekt miejscowego planu zagospodarowania przestrzennego.....	7
2.1. Ustalenia projektu planu.....	7
2.2. Główne cele projektu planu.....	8
2.3. Powiązania projektu planu z innymi dokumentami.....	8
3. Propozycje dotyczące przewidywanych metod analizy skutków realizacji postanowień projektowanego dokumentu oraz częstotliwości jej przeprowadzania.....	12
4. Informacje o możliwym transgranicznym oddziaływaniu na środowisko.....	12
5. Istniejący stan środowiska.....	12
5.1. Położenie fizyczno-geograficzne.....	12
5.2. Budowa geologiczna, warunki glebowe i surowce mineralne.....	15
5.3. Wody powierzchniowe i podziemne.....	16
5.4. Warunki klimatyczne.....	17
5.5. Roślinność i świat zwierzęcy.....	18
5.6. Obiekty i obszary chronione.....	21
5.7. Krajowa sieć ekologiczna ECONET.....	23
5.8. Jakość powietrza atmosferycznego.....	24
5.9. Klimat akustyczny.....	25
6. Potencjalne zmiany w środowisku w przypadku braku realizacji projektu planu miejscowego.....	25
7. Stan środowiska na obszarach objętych przewidywanym znaczącym oddziaływaniem.....	26
8. Istniejące problemy ochrony środowiska istotne z punktu widzenia realizacji projektowanego dokumentu.....	26
9. Cele ochrony środowiska ustanowione na szczeblu międzynarodowym, wspólnotowym i krajowym, istotne z punktu widzenia projektowanego dokumentu.....	27
10. Przewidywane znaczące oddziaływania.....	29
10.1. Oddziaływanie na różnorodność biologiczną.....	29
10.2. Oddziaływanie na ludzi.....	29
10.3. Oddziaływanie na świat roślinny i zwierzęcy.....	30
10.4. Oddziaływanie na wodę.....	30
10.5. Oddziaływanie na powietrze.....	31
10.6. Oddziaływanie na powierzchnię ziemi.....	31
10.7. Oddziaływanie na krajobraz.....	32
10.8. Oddziaływanie na klimat.....	33

10.9.	Oddziaływanie na zasoby naturalne .....	33
10.10.	Oddziaływanie na zabytki.....	33
10.11.	Oddziaływanie na dobra materialne.....	36
10.12.	Oddziaływanie na obszary chronione oraz na obszar Natura 2000 .....	36
11.	Rozwiązania mające na celu zapobieganie, ograniczanie lub kompensację przyrodniczą negatywnych oddziaływań na środowisko, mogących być rezultatem realizacji projektowanego dokumentu, w szczególności na cele i przedmiot ochrony obszaru Natura 2000 oraz integralność tego obszaru.....	36
12.	Rozwiązania alternatywne do rozwiązań zawartych w projekcie planu albo wyjaśnienie braku rozwiązań alternatywnych.....	38
13.	Streszczenie w języku niespecjalistycznym.....	38
	Spis fotografii .....	41
	Spis rycin .....	41
	Spis tabel .....	41
	Spis załączników .....	41

# 1. Wprowadzenie

## 1.1. Podstawy formalno-prawne

Podstawą do wykonania prognozy oddziaływania na środowisko projektu planu zagospodarowania przestrzennego jest art. 46 ust. 1 pkt. 1 i art. 51 pkt. 1 ustawy z dnia 3 października 2008r. o udostępnianiu informacji o środowisku i jego ochronie, udziale społeczeństwa w ochronie środowiska oraz o ocenach oddziaływania na środowisko (t. j. Dz. U. z 2021r., poz. 2373 z późn. zm.) oraz art. 17 pkt. 2 ustawy z dnia 23 marca 2003r. o planowaniu i zagospodarowaniu przestrzennym (t. j. Dz. U. z 2021r., poz. 2373 z późn. zm.).

Zgodnie z art. 51. pkt 2 prognoza oddziaływania na środowisko zawiera informacje:

- o zawartości, głównych celach projektowanego dokumentu oraz jego powiązaniach z innymi dokumentami,
- o metodach zastosowanych przy sporządzaniu prognozy,
- propozycje dotyczące przewidywanych metod analizy skutków realizacji postanowień projektowanego dokumentu oraz częstotliwości jej przeprowadzania,
- o możliwym transgranicznym oddziaływaniu na środowisko,
- streszczenie sporządzone w języku niespecjalistycznym,
- oświadczenie autora, a w przypadku gdy wykonawcą prognozy jest zespół autorów - kierującego tym zespołem, o spełnieniu wymagań, o których mowa w art. 74a ust. 2, stanowiące załącznik do prognozy,
- datę sporządzenia prognozy, imię, nazwisko i podpis autora, a w przypadku gdy wykonawcą prognozy jest zespół autorów - imię, nazwisko i podpis kierującego tym zespołem oraz imiona, nazwiska i podpisy członków zespołu autorów;

określa, analizuje i ocenia:

- istniejący stan środowiska oraz potencjalne zmiany tego stanu w przypadku braku realizacji projektowanego dokumentu,
- stan środowiska na obszarach objętych przewidywanym znaczącym oddziaływaniem,
- istniejące problemy ochrony środowiska istotne z punktu widzenia realizacji projektowanego dokumentu, w szczególności dotyczące obszarów podlegających ochronie na podstawie ustawy z dnia 16 kwietnia 2004 r. o ochronie przyrody,
- cele ochrony środowiska ustanowione na szczeblu międzynarodowym, wspólnotowym i krajowym, istotne z punktu widzenia projektowanego dokumentu, oraz sposoby, w jakich te cele i inne problemy środowiska zostały uwzględnione podczas opracowywania dokumentu,
- przewidywane znaczące oddziaływania, w tym oddziaływania bezpośrednie, pośrednie, wtórne, skumulowane, krótkoterminowe, średnioterminowe i długoterminowe, stałe i chwilowe oraz pozytywne i negatywne, na cele i przedmiot ochrony obszaru Natura 2000 oraz integralność tego obszaru, a także na środowisko, a w szczególności na: różnorodność biologiczną, ludzi, zwierzęta, rośliny, wodę, powietrze, powierzchnię ziemi, krajobraz, klimat, zasoby naturalne, zabytki, dobra materialne, z uwzględnieniem zależności między tymi elementami środowiska i między oddziaływaniami na te elementy;

przedstawia:

- rozwiązania mające na celu zapobieganie, ograniczanie lub kompensację przyrodniczą negatywnych oddziaływań na środowisko, mogących być rezultatem realizacji projektowanego

dokumentu, w szczególności na cele i przedmiot ochrony obszaru Natura 2000 oraz integralność tego obszaru,

- biorąc pod uwagę cele i geograficzny zasięg dokumentu oraz cele i przedmiot ochrony obszaru Natura 2000 oraz integralność tego obszaru – rozwiązania alternatywne do rozwiązań zawartych w projektowanym dokumencie wraz z uzasadnieniem ich wyboru oraz opis metod dokonania oceny prowadzącej do tego wyboru albo wyjaśnienie braku rozwiązań alternatywnych, w tym wskazania napotkanych trudności wynikających z niedostatków techniki lub luk we współczesnej wiedzy.

## **1.2. Cel sporządzenia prognozy**

Przedmiotem prognozy oddziaływania na środowisko jest projekt miejscowego planu zagospodarowania przestrzennego dla części obrębu ewidencyjnego Kukinia. Głównym celem sporządzenia prognozy oddziaływania na środowisko jest ocena ustaleń projektu miejscowego planu w aspekcie ochrony zasobów naturalnych i środowiska przyrodniczego oraz przedstawienie przewidywanych skutków na komponenty środowiska, będących wynikiem realizacji ustaleń projektu planu.

## **1.3. Metody zastosowane przy sporządzaniu prognozy**

Metoda badań kameralnych umożliwiła zebranie materiałów źródłowych oraz prawidłowe rozpoznanie charakterystyki przedmiotowego obszaru. W prognozie wykorzystano również własne obserwacje oraz zdjęcia z wizji terenowej przeprowadzonej w dniu 14.05.2021r. Prognozę wykonano na podstawie dostępnych dokumentów, publikacji i raportów dotyczących obszaru gminy, powiatu i województwa, zgodnie ze stanem istniejącej wiedzy.

Wykaz materiałów pomocniczych:

- Bakierowska A. i in., 2020, *Roczna ocena jakości powietrza w województwie zachodniopomorskim. Raport wojewódzki za rok 2020*, Główny Inspektorat ochrony Środowiska Regionalny Wydział Monitoringu Środowiska w Szczecinie Departament Monitoringu Środowiska, Szczecin, [online:] [https://www.gios.gov.pl/images/dokumenty/pms/raporty/stan\\_srodowiska\\_2020\\_zachodniopomorskie.pdf](https://www.gios.gov.pl/images/dokumenty/pms/raporty/stan_srodowiska_2020_zachodniopomorskie.pdf)
- Dobracka E., 1988, *Objaśnienia do szczegółowej mapy geologicznej Polski 1:50 000*, arkusz Kołobrzeg (43) i arkusz Ustronie Morskie (44), PIG PIB
- Kondracki J., 2000, *Geografia regionalna Polski*, Wydawnictwo Naukowe PWN, Warszawa
- *Mapa nr 4 Rozmieszczenie stanowisk chronionych gatunków fauny i flory na tle obszarów Natura 2000 gmina Ustronie Morskie, skala 1: 10 000*, 2015, Biuro Konserwacji Przyrody, Szczecin
- Matuszkiewicz J. M., 1993, *Krajobrazy roślinne i regiony geobotaniczne Polski*, Prace Geograficzne Nr 158, PAN, Wrocław-Warszawa-Kraków
- Matuszkiewicz J. M., 2007, *Zespoły leśne Polski*, Wydawnictwo Naukowe PWN, Warszawa
- Matuszkiewicz J. M., 2008a, *Geobotanical regionalization of Poland (Regionalizacja geobotaniczna Polski)*, IGiPZ PAN, Warszawa, [online:] <https://www.igipz.pan.pl/Regiony-geobotaniczne-zgik.html>

- Matuszkiewicz J. M., 2008b, Potential natural vegetation of Poland (Potencjalna roślinność naturalna Polski), IGIPZ PAN, Warszawa, [online:] <https://www.igipz.pan.pl/Roslinnosc-potencjalna-zgik.html>
  - Palak-Mazur D. i in., 2020, *Raport z oceny stanu jednolitych części wód podziemnych w dorzeczach – stan na rok 2019. Tom 1 – opracowanie tekstowe*, Państwowy Instytut Geologiczny Państwowy Instytut Badawczy Państwowa Służba Hydrogeologiczna, Warszawa, [online:] [http://mjwp.gios.gov.pl/g2/oryginal/2020\\_12/2ab815dde851308bda98c1604b351acc.pdf](http://mjwp.gios.gov.pl/g2/oryginal/2020_12/2ab815dde851308bda98c1604b351acc.pdf)
  - Pałyska R., Bursztynowicz M., Bykowszczenko N., 2021, *Roczna ocena jakości powietrza w województwie zachodniopomorskim. Raport wojewódzki na rok 2020*, Główny Inspektorat ochrony Środowiska Regionalny Wydział Monitoringu Środowiska w Szczecinie Departament Monitoringu Środowiska, Szczecin, [online:] <https://powietrze.gios.gov.pl/pjp/rwms/publications/card/1426>
  - Solon J. et al., 2018, Physico-geographical mesoregions of Poland: verification and adjustment of boundaries on the basis of contemporary spatial data, *Geographia Polonica*, 91, 2, 143-170
  - Sudnik-Wójcikowska B., Koźniewska B., 1988, *Słownik z zakresu synantropizacji szaty roślinnej*, Wydawnictwa UW, Warszawa
  - Szczygieł I., Wójtowicz J., Król J. Wąsowicz A., Kwecko P., Pasieczna A., Tomassi-Morawiec H., 2009, *Objaśnienia do mapy geośrodowiskowej Polski 1:50 000, arkusz Ustronie Morskie (44)*, PIG PIB
  - *Waloryzacja przyrodnicza Gminy Ustronie Morskie*, 2015, Biuro Konserwacji Przyrody, Szczecin
  - *Waloryzacja przyrodnicza województwa zachodniopomorskiego*, 2010, Biuro Konserwacji Przyrody, Szczecin
  - Piotrowski A., Sydor P., Rydzewska U., 2021, *Szczegółowa mapa geologiczna Polski 1:50 000, arkusz 80-Białogard*, PIG PIB, Warszawa
  - Piotrowski a., Sydor P., Rydzewska U., 2021, *Objaśnienia do szczegółowej mapy geologicznej Polski 1:50 000, arkusz Białogard (80)*, PIG PIB
  - Heliasz Z., Chybiorz R., Lewandowski J., Król J., Cwinarowicz A., Pasieczna A., Kwecko P., Tomassi-Morawiec H., 2009, *Objaśnienia do mapy geośrodowiskowej Polski 1:50 000, arkusz Białogard*, PIG PIB
  - Karta informacyjna JCWPd nr 9, 2012, PIG
  - Dobracka E., 1984, *Szczegółowa mapa geologiczna Polski 1:50 000, arkusz Ustronie Morskie (44)*, PIG PIB
  - Oficjalska H., Piegat M., 2000, *Mapa hydrogeologiczna Polski 1:50 000, arkusz Ustronie Morskie (44)*, PIG PIB
  - Nowak I., 2000, *Mapa hydrogeologiczna Polski 1:50 000, arkusz Białogard (80)*, PIG PIB
- Ponadto, wykorzystano materiały pochodzące ze stron internetowych [dostęp: listopad, 2021]:
- [www.baza.pgi.gov.pl](http://www.baza.pgi.gov.pl)
  - [www.bip.ustronie-morskie.pl](http://www.bip.ustronie-morskie.pl)
  - [www.codgik.gov.pl](http://www.codgik.gov.pl)
  - [www.crfop.gdos.gov.pl/CRFOP](http://www.crfop.gdos.gov.pl/CRFOP)
  - [www.epsh.pgi.gov.pl](http://www.epsh.pgi.gov.pl)
  - [www.geolog.pgi.gov.pl](http://www.geolog.pgi.gov.pl)
  - [www.geoportal.gov.pl](http://www.geoportal.gov.pl)

- [www.geoserwis.gdos.gov.pl](http://www.geoserwis.gdos.gov.pl)
- [www.google.maps.pl](http://www.google.maps.pl)
- [www.koszalinski.webewid.pl](http://www.koszalinski.webewid.pl)
- [www.pgi.gov.pl](http://www.pgi.gov.pl)
- [www.powietrze.gios.gov.pl](http://www.powietrze.gios.gov.pl)
- [www.psh.gov.pl](http://www.psh.gov.pl)
- [www.ustroniemorskie.e-mapa.net](http://www.ustroniemorskie.e-mapa.net)
- [www.ustronie-morskie.pl](http://www.ustronie-morskie.pl)
- [www.wios.szczecin.gov.pl](http://www.wios.szczecin.gov.pl)
- [www.wody.gov.pl](http://www.wody.gov.pl)

## 2. Projekt miejscowego planu zagospodarowania przestrzennego

### 2.1. Ustalenia projektu planu

Przedmiotowy projekt miejscowego planu zagospodarowania przestrzennego dla części obrębu ewidencyjnego Kukinia, zwany dalej projektem planu składa się z:

- części tekstowej, w formie Uchwały Rady Gminy Ustronie Morskie,
- rysunku planu w skali 1:1000 wraz z wrysem ze studium, stanowiącego załącznik nr 1 do ww. uchwały,
- rozstrzygnięcia o sposobie rozpatrzenia uwag wniesionych do wyłożonego do publicznego wglądu projektu planu, stanowiącego załącznik nr 2 do ww. uchwały,
- rozstrzygnięcia o sposobie realizacji zapisanych w planie inwestycji z zakresu infrastruktury technicznej, które należą do zadań własnych gminy oraz zasadach ich finansowania, zgodnie z przepisami o finansach publicznych, stanowiącego załącznik nr 3 do ww. uchwały,
- danych przestrzennych, o których mowa w art. 67a ustawy z dnia 27 marca 2003r. o planowaniu i zagospodarowaniu przestrzennym, stanowiących załącznik nr 4 do ww. uchwały.

Zakres opracowania miejscowego planu zagospodarowania przestrzennego określa art. 15 Ustawy z dnia 27 marca 2003 r. o planowaniu i zagospodarowaniu przestrzennym (t. j. Dz. U. z 2021 r., poz. 741 z późn. zm.).

Projekt planu ustala **51 terenów** o różnym przeznaczeniu lub różnych zasadach zagospodarowania, w tym:

- **MN** – tereny zabudowy mieszkaniowej jednorodzinnej,
- **MN,U** – tereny zabudowy mieszkaniowej jednorodzinnej i usługowej,
- **MW** – tereny zabudowy mieszkaniowej wielorodzinnej,
- **U** – tereny zabudowy usługowej,
- **UP** – tereny usług publicznych,
- **US** – teren sportu i rekreacji,
- **RM** – tereny zabudowy zagrodowej w gospodarstwach rolnych, hodowlanych i ogrodniczych,
- **R** – tereny rolnicze,
- **ZP** – teren zieleni urządzonej,
- **ZK** – tereny zieleni krajobrazowej,
- **WS** – tereny wód powierzchniowych śródlądowych,
- **KS** – tereny obsługi komunikacji,

- **IT** – teren infrastruktury technicznej,
- **KDZ** – tereny dróg publicznych klasy zbiorczej,
- **KDD** – teren drogi publicznej klasy dojazdowej,
- **KDW** – tereny dróg wewnętrznych,
- **KDX** – tereny ciągów pieszo-jezdných.

Zgodnie z ustaleniami projektu planu w granicach terenów zabudowy mieszkaniowej jednorodzinnej dopuszcza się lokalizację usług wyłącznie nieuciążliwych w budynkach mieszkalnych jednorodzinnych, zgodnie z obowiązującymi przepisami z zakresu prawa budowlanego. W granicach terenów zabudowy mieszkaniowej jednorodzinnej i zabudowy usługowej nie ustala się proporcji pomiędzy ww. funkcjami oraz dopuszcza się samodzielne wystąpienie jednej z nich. Na terenach przeznaczonych pod tereny rolnicze obowiązuje zakaz realizacji wszelkiej zabudowy kubaturowej. W granicach terenów zieleni urządzonej oraz zieleni krajobrazowej obowiązuje zakaz zabudowy kubaturowej. Zgodnie z ustaleniami projektu planu w granicach projektowanych terenów wód powierzchniowych śródlądowych obowiązuje zakaz lokalizacji zabudowy. W granicach terenów obsługi komunikacji dopuszcza się lokalizację wyłącznie wiaty przystankowej wraz z jej niezbędnym wyposażeniem o parametrach wynikających z jej specyfikacji technicznej. W granicach terenu infrastruktury technicznej dopuszcza się lokalizację obiektów i urządzeń infrastruktury technicznej o parametrach wynikających z ich specyfikacji technicznej.

## 2.2. Główne cele projektu planu

Procedura sporządzenia projektu MPZP prowadzona jest w związku z uchwałą Nr XXIX/241/2021 Rady Gminy Ustronie Morskie z dnia 28 stycznia 2021r. zmieniającą uchwałę nr XXII/174/2020 Rady Gminy Ustronie Morskie z dnia 25 czerwca 2020r. w sprawie przystąpienia do sporządzenia miejscowego planu zagospodarowania przestrzennego dla części obrębu ewidencyjnego Kukinia. Głównym celem przedmiotowego miejscowego planu zagospodarowania przestrzennego jest zachowanie możliwości zabudowy w granicach obszaru objętego projektem planu, który w myśl obowiązujących przepisów, tj. ustawa z dnia 20 maja 2016 r. o inwestycjach w zakresie elektrowni wiatrowych (t.j. z 2021r., poz. 724), znalazł się w strefie mniejszej niż dziesięciokrotność wysokości od istniejących i projektowanych elektrowni wiatrowych, gdzie obowiązuje zakaz wydawania decyzji o warunkach zabudowy dla budynków o funkcji mieszkaniowej oraz mieszanej z zabudową mieszkaniową. Obszar objęty planem zlokalizowany jest w sąsiedztwie farmy wiatrowej. W myśl obowiązujących przepisów – ust. 8 ww. ustawy – „w ciągu 72 miesięcy od dnia wejścia w życie ustawy dopuszcza się uchwalanie planów miejscowych przewidujących lokalizację budynku mieszkalnego albo budynku o funkcji mieszanej, w skład której wchodzi funkcja mieszkaniowa, na podstawie przepisów dotychczasowych”.

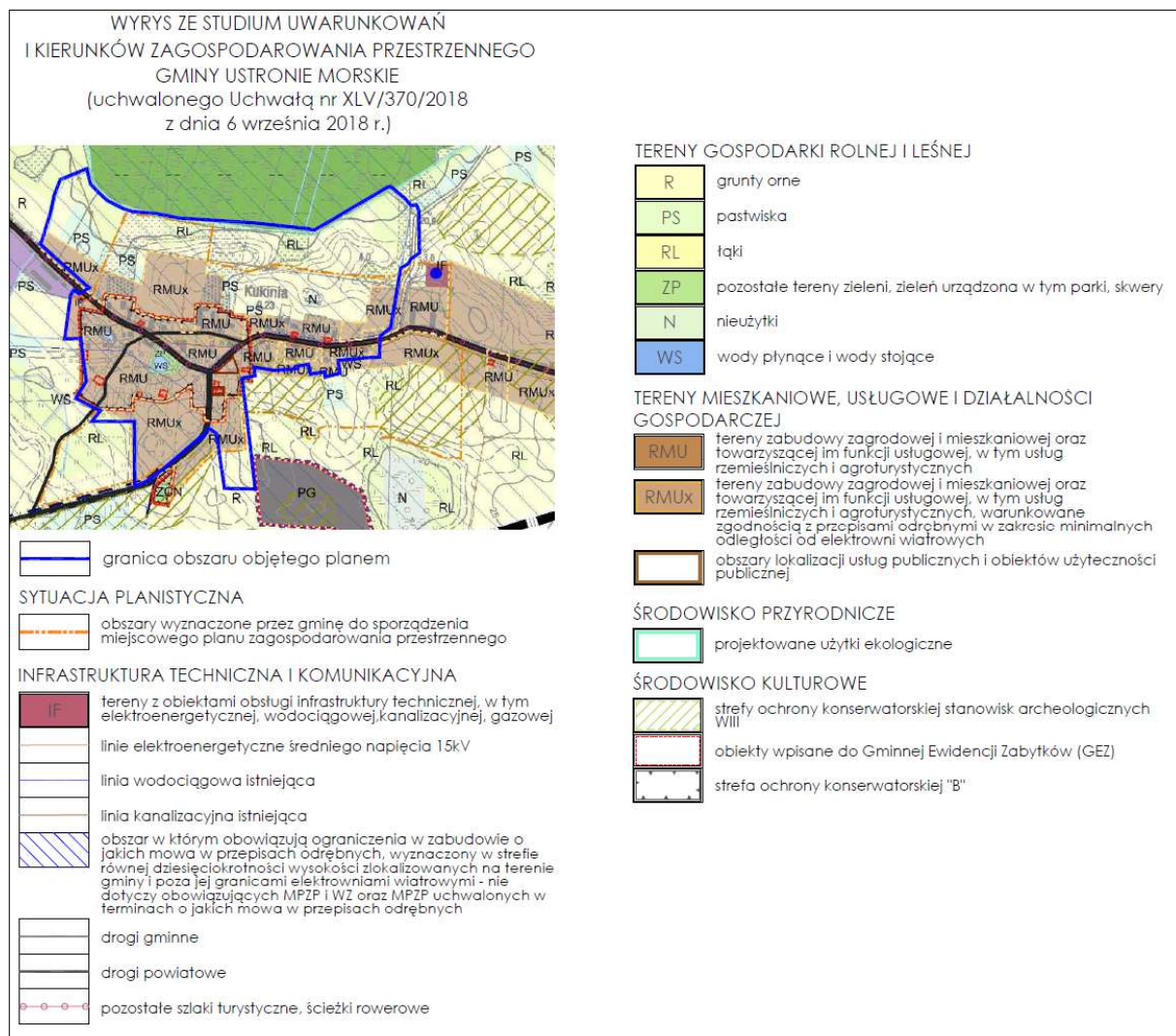
Podjęcie uchwały w sprawie przystąpienia do sporządzenia przedmiotowego planu pozwoli zachować prawo do zabudowy w granicach terenów objętych planem i przeznaczonych pod zabudowę.

## 2.3. Powiązania projektu planu z innymi dokumentami

Projekt miejscowego planu zagospodarowania przestrzennego dla części obrębu ewidencyjnego Rusowo, powiązany jest ze **Studium uwarunkowań i kierunków zagospodarowania przestrzennego Gminy Ustronie Morskie**, uchwalonym Uchwałą XLV/370/2018 Rady Gminy Ustronie Morskie z dnia 6 września 2018r. Obszar objęty projektem planu zlokalizowany jest częściowo w granicach obowiązującego miejscowego planu zagospodarowania przestrzennego – **Zmiana miejscowego ogólnego planu zagospodarowania przestrzennego gminy Ustronie Morskie**, uchwalona Uchwałą Nr

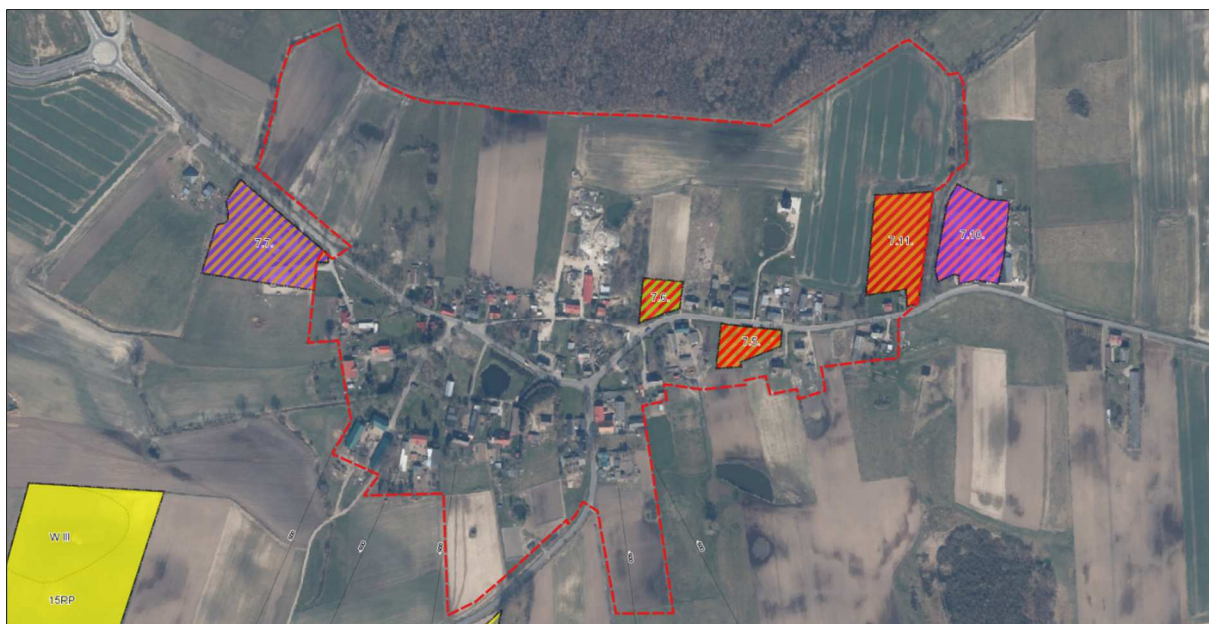


XXX/174/97 Rady Gminy w Ustroniu Morskim z dnia 2 kwietnia 1997 roku w sprawie zmiany miejscowego ogólnego planu zagospodarowania przestrzennego gminy Ustronie Morskie.



Ryc. 1 Granica obszaru objętego projektem MPZP na tle SUIKZP Gminy Ustronie Morskie  
Źródło: Urząd Gminy w Ustroniu Morskim – System Informacji Przestrzennej

Zgodnie z obowiązującym **Studium uwarunkowań i kierunków zagospodarowania przestrzennego Gminy Ustronie Morskie** (ryc. 1) obszar projektu planu zlokalizowany jest w granicach funkcji terenów zabudowy zagrodowej i mieszkaniowej oraz towarzyszącej im funkcji usługowej, w tym usług rzemieślniczych i agroturystycznych, obszarów lokalizacji usług publicznych i obiektów użyteczności publicznej oraz szeroko pojętych funkcji rolniczych, terenów zieleni oraz wód płynących i stojących. Zgodnie z zapisami Studium, na gruntach ornych, pastwiskach i łąkach dopuszcza się realizację zabudowy zagrodowej. Ustalenia planu nie są zatem sprzeczne z ustaleniami obowiązującego Studium.



Ryc. 2 Granica obszaru objętego MPZP na tle obowiązującego planu miejscowego

Źródło: opracowanie własne na podstawie danych WMS [online:] <http://vmpzp.igeomap.pl/cgi-bin/plany/320807>, dostęp: 10.11.2021r.

Zgodnie z obowiązującą **Zmianą miejscowego ogólnego planu zagospodarowania przestrzennego gminy Ustronie Morskie** (ryc. 2) część obszaru przeznaczona została pod realizację zabudowy mieszkalnej z dopuszczeniem funkcji usługowych i produkcyjnych, zabudowy mieszkalno-usługowej oraz boiska sportowego.

Na politykę przestrzenną gminy Ustronie Morskie składają się również dokumenty szczebla lokalnego, powiatowego, wojewódzkiego:

- **Strategia Rozwoju Gminy Ustronie Morskie na lata 2016-2020+** – dokument wskazujący politykę rozwojową gminy. Kładzie nacisk na zrównoważony rozwój gminy, którego efektem będzie poprawa warunków i jakości życia mieszkańców oraz wykorzystanie walorów regionu;
- **Gminny program opieki nad zabytkami Gminy Ustronie Morskie na lata 2019-2022** – dokument uzupełniający do aktów planowania. Stanowi podstawę dla polityki administracyjnej w zakresie działań inicjujących, wspierających i koordynujących prace z dziedziny ochrony zabytków i krajobrazu kulturowego oraz upowszechniania i promowania dziedzictwa kulturowego gminy;
- **Plan gospodarki niskoemisyjnej dla Gminy Ustronie Morskie** – dokument strategiczny, który koncentruje się na podniesieniu efektywności energetycznej. Zawiera informacje na temat inwentaryzacji stanu emisji gazów cieplarnianych, identyfikacji głównych antropogenicznych źródeł emisji dwutlenku węgla na terenie gminy oraz działań zmierzających do redukcji szkodliwych zanieczyszczeń;
- **Program Ochrony Środowiska dla Powiatu Kołobrzeskiego na lata 2014-2017 z perspektywą na lata 2018-2021. Aktualizacja II** – dokument określający stan środowiska powiatu kołobrzeskiego, wyznaczający cele i kierunki działań proekologicznych w celu poprawy jakości życia mieszkańców i stanu środowiska. Najistotniejszymi celami w zakresie ochrony środowiska dla powiatu są: racjonalne użytkowanie zasobów naturalnych, ochrona powietrza, ochrona przed hałasem oraz promieniowaniem elektromagnetycznym, ochrona wód, gleb, zasobów przyrodniczych, a także prowadzenie efektywnej edukacji ekologicznej. Aktualnie trwają prace

nad projektem „Programu Ochrony Środowiska dla Powiatu Kołobrzeskiego na lata 2021-2024 z perspektywą do roku 2028 wraz z Prognozą oddziaływania na środowisko”;

- **Strategia Rozwoju Województwa Zachodniopomorskiego do roku 2030** – wskazuje wizje rozwoju regionu, identyfikuje obszary priorytetowe, dla których sformułowano cele strategiczne polityki rozwoju województwa zachodniopomorskiego, wyznaczając ścieżkę do osiągnięcia zamierzonej wizji rozwoju regionu w perspektywie do roku 2030;
- **Plan zagospodarowania przestrzennego województwa zachodniopomorskiego** – dokument o charakterze regionalnym, stanowiący jeden z elementów szerokiego podejścia do planowania, istotny w kontekście koordynacji działań polityki przestrzennej. Określa uwarunkowania, kierunki rozwoju województwa w zakresie organizacji sieci osadniczej, infrastruktury technicznej, społecznej, ochrony środowiska, czy lokalizacji inwestycji celu publicznego;
- **Program Ochrony Środowiska Województwa Zachodniopomorskiego na lata 2016 – 2020 z perspektywą do 2024** – ocenia stan środowiska na terenie województwa zachodniopomorskiego. Głównym celem programu jest dążenie do poprawy stanu środowiska w województwie, ograniczenie negatywnego wpływu zanieczyszczeń na środowisko, ochrona i rozwój walorów środowiska oraz racjonalne gospodarowanie zasobami środowiska. Pełni również rolę wytycznych do określenia celów i zadań na poziomie powiatowym i gminnym;
- **Plan Gospodarki Odpadami dla Województwa Zachodniopomorskiego na lata 2020-2026 z uwzględnieniem perspektywy na lata 2027-2032** – plan, którego głównym celem jest utworzenie w województwie zintegrowanej sieci instalacji gospodarowania odpadami, spełniających wymagania ochrony środowiska. Zawiera aktualny obraz stanu gospodarki odpadami w województwie zachodniopomorskim.

Poza ww. dokumentami, nadrzędną rolę w planowaniu przestrzennym na szczeblu krajowym stanowi **Długookresowa Strategia Rozwoju Kraju – Polska 2030**, która określa cele i priorytety polityki rozwoju w perspektywie najbliższych lat oraz warunki, które powinny ten rozwój zapewnić. Stanowi podstawowy dokument strategiczny polityki regionalnej państwa w perspektywie do 2030 roku.

### **3. Propozycje dotyczące przewidywanych metod analizy skutków realizacji postanowień projektowanego dokumentu oraz częstotliwości jej przeprowadzania**

Monitoring środowiska przyrodniczego regulowany jest przepisami ustawy z dnia 3 października 2008 r. o udostępnianiu informacji o środowisku i jego ochronie oraz o ocenach oddziaływania na środowisko i jego ochronie, udziale społeczeństwa w ochronie środowiska oraz o ocenach oddziaływania na środowisko (t.j. Dz. U. z 2021r., poz. 2373 z późn. zm.), której głównym zadaniem jest regulowanie zasad postępowania w zakresie ocen oddziaływania inwestycji na środowisko.

Zgodnie z art. 55 ust. 5. Organ opracowujący projekt dokumentu jest obowiązany prowadzić monitoring skutków realizacji postanowień przyjętego dokumentu w zakresie oddziaływania na środowisko, zgodnie z częstotliwością i metodami, o których mowa w ust. 3 pkt 5. Zatem obowiązek przeprowadzenia monitoringu skutków realizacji postanowień MPZP leży po stronie organu opracowującego dokument, a więc Wójta Gminy Ustronie Morskie.

Analiza skutków realizacji postanowień projektowanego planu może być również przeprowadzana na podstawie indywidualnych zamówień lub w ramach oceny aktualności studium i planów sporządzanych przez Wójta Gminy Ustronie Morskie. Opracowanie takie opiera się głównie na rejestrach wydanych decyzji o ustaleniu warunków zabudowy, uchwalonych planów oraz weryfikacji aktualności Studium. Obowiązek wykonywania analiz wynika z Ustawy o planowaniu i zagospodarowaniu przestrzennym (t.j. Dz.U. 2021 poz. 741 z późn. zm.). Ocenę aktualności studium i planów powinno się sporządzać co najmniej raz w czasie kadencji rady. Z tą samą częstotliwością wykonywana byłaby analiza skutków realizacji postanowień planu, jeśli nastalaby taka konieczność.

Przeprowadzanie analiz i monitoringu może opierać się na uprzednio wykonanych prognozach, raportach i ocenach oddziaływania na środowisko. Jest to istotne źródło danych niezbędnych do analizy środowiskowej terenu.

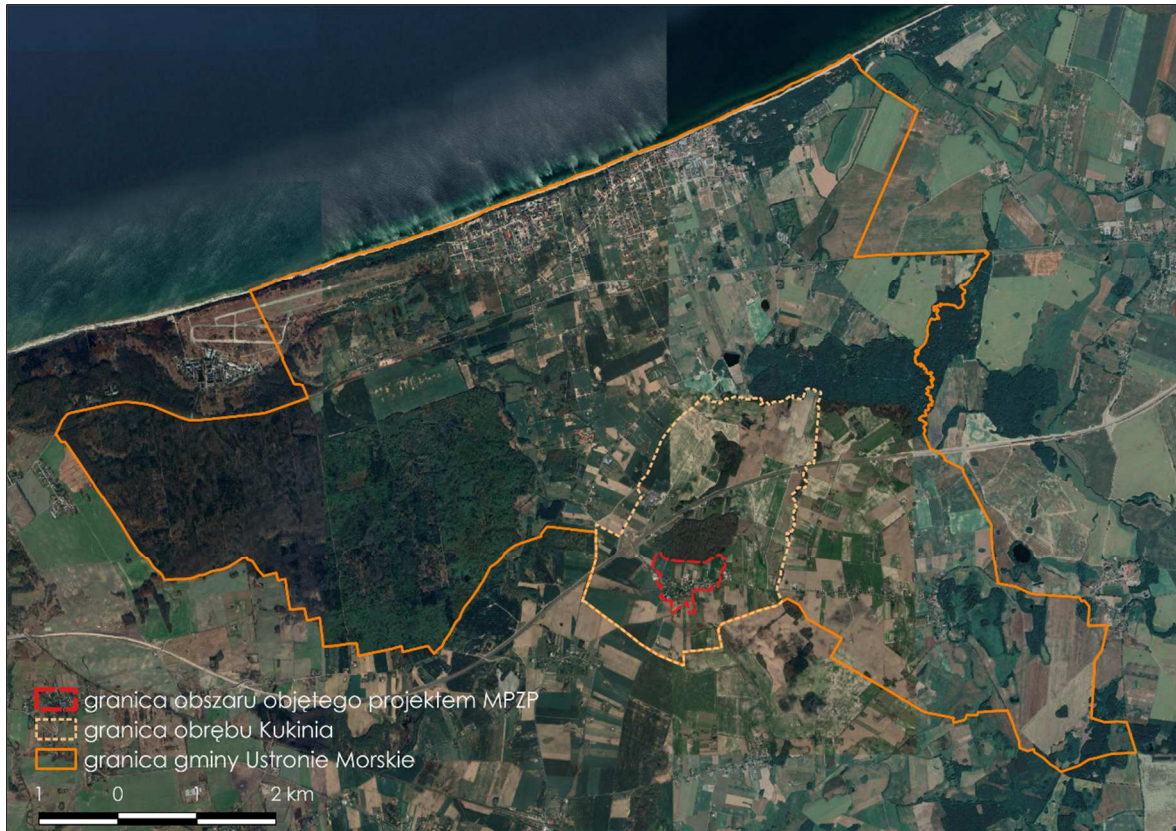
### **4. Informacje o możliwym transgranicznym oddziaływaniu na środowisko**

Realizacja założeń planu nie przyniesie oddziaływania o zasięgu transgranicznym. Plan nie wprowadza zmian w skali, która mogłaby przynieść skutki środowiskowe poza granicami kraju.

### **5. Istniejący stan środowiska**

#### **5.1. Położenie fizyczno-geograficzne**

Obszar projektu planu zlokalizowany jest w południowej części gminy Ustronie Morskie (powiat kołobrzeski, województwo zachodniopomorskie), w południowej części obrębu Kukinia (ryc. 3). Powierzchnia objęta opracowaniem obejmuje obszar ok. 39,5 ha, położony na południe od drogi ekspresowej S6.



Ryc. 3 Położenie obszaru objętego projektem MPZP na tle gminy Ustronie Morskie  
 Źródło: opracowanie własne na podstawie danych GUGiK na podkładzie Google Maps

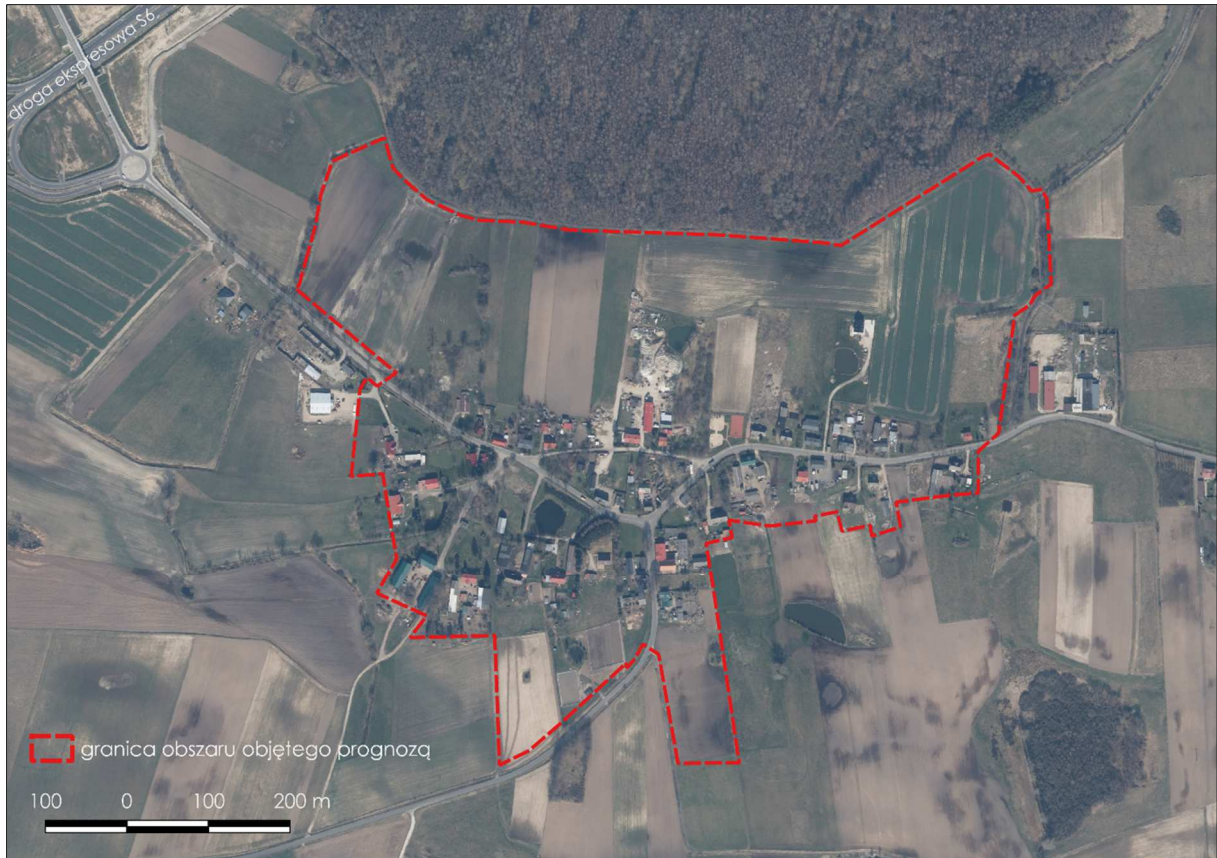
Najbliższe sąsiedztwo obszaru tworzą tereny użytkowane rolniczo – głównie pola uprawne oraz łąki i pastwiska oraz rozproszona zabudowa. Od północy obszar przylega do kompleksu leśnego, sąsiaduje także z ciekim łopieniczka. Na północny-zachód od granicy objętej projektem planu przebiega droga ekspresowa nr 6 (ryc. 4). Elementem charakterystycznym w krajobrazie wsi Kukinia są turbiny wiatrowe, sąsiadujące z przedmiotowym obszarem od strony południowej.

W granicach obszaru objętego opracowaniem występuje zwarta zabudowa wsi Kukinia, na którą składa się zabudowa mieszkaniowa jednorodzinna, zabudowa mieszkaniowa wielorodzinna, zabudowa mieszkaniowo-usługowa, zabudowa usługowa oraz zabudowa zagrodowa. W północnej i południowej części występują tereny rolnicze z zadrzewieniami śródpolnymi. Układ komunikacyjny obszaru oparty jest na przebiegających drogach:

- drogi powiatowe: nr 3324ZP, 3327ZP,
- drogi gminne: nr 871037Z,
- drogi wewnętrzne,

wzdłuż których występują zadrzewienia. Rzeźba terenu przedmiotowego obszaru ma charakter młodoglacjalny, stąd w terenie zaobserwować można licznie występujące zagłębienia bezodpływowe w postaci oczek wodnych. Pod względem uwarunkowań fizjograficznych stanowi obszar lekko pofałdowany, którego wysokości nad poziomem morza sięgają 20-25 m.

Zgodnie z obowiązującym *Studium* (2018) Kukinia jest wsią o luźnym układzie placowo-ulicowym, z dużymi zagrodami. W centralnej części wsi znajdują się dwa place – południowy ze stawem oraz północny.



Ryc. 4 Granica obszaru objętego projektem MPZP na tle ortofotomapy  
 Źródło: opracowanie własne na podkładzie ortofotomapy

Zgodnie z podziałem Polski na regiony fizycznogeograficzne (Solon i in., 2018) przedmiotowy obszar położony jest w megaregionie Pozaalpejska Europa Środkowa, prowincji Niż Środkowoeuropejski, podprowincji Pobrzeża Południowobałtyckie, makroregionie Pobrzeże Koszalińskie, w północno-zachodniej części mezoregionu Równina Białogardzka (ryc. 5).



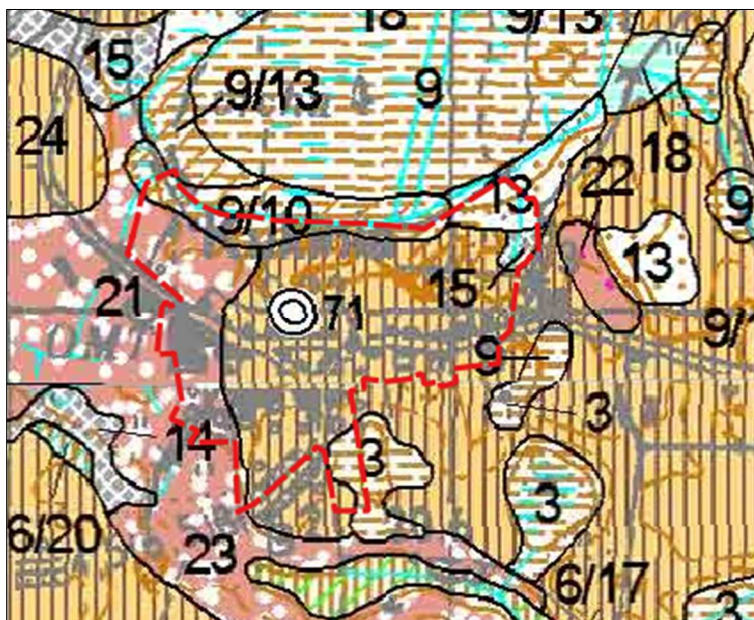
Ryc. 5 Równina Białogardzka na tle mezoregionów Polski  
 Źródło: opracowanie własne na podstawie Solon J. et al., 2018, Physico-geographical mesoregions of Poland: verification and adjustment of boundaries on the basis of contemporary spatial data, *Geographia Polonica*, 91, 2, 143-170

Równina Białogardzka według Kondrackiego (2000) zlokalizowana jest na wschód od doliny Parsęty między Białogardem a Koszalinem. Obejmuje powierzchnię ok. 1800 km<sup>2</sup> i stanowi glaciektonicznie spiętrzoną morenę czołową z piaskami i iltami trzeciorzędowymi. Powierzchnię równiny tworzy lekko falista morena denna, którą przecinają prawe dopływy Parsęty. W granicach Równiny Białogardzkiej jeziora są małe i nieliczne, a zagłębienia bezodpływowe uległy zatorfieniu. Równinę tworzą grunty gliniasto-piaszczyste, które stanowią podłoże dla gleb brunatnoziemnych i bielicoziemnych.

## 5.2. Budowa geologiczna, warunki glebowe i surowce mineralne

Budowę geologiczną gminy Ustronie Morskie stanowią w głównej mierze struktury czwartorzędowe – gliny i piaski, pod którymi występują trzeciorzędowe utwory jurajskie, na które składają się piaski, piaskowce, wapienie, margle, ility i mułki. Utwory czwartorzędowe, z których zabudowana jest gmina wykształciły się w plejstocenie, podczas zlodowacenia północnopolskiego stadiu głównego fazy pomorskiej oraz w holocenie. Miąższość osadów czwartorzędowych waha się od 25 do 150 m.

Budowa geologiczna obszaru objętego opracowaniem została opisana na podstawie szczegółowej mapy geologicznej Polski. Przedmiotowy obszar zlokalizowany jest w granicach dwóch arkuszy – 44-Ustronie Morskie i 80-Białogard, które dzieli droga powiatowa nr 3327ZP (ryc. 6). Zgodnie ze szczegółową mapą geologiczną Polski – arkusz 44 (Dobrcka, 1984) przeważającą część obszaru objętego prognozą zlokalizowaną na północ od drogi powiatowej zajmują gliny zwałowe. Północną część tworzą torfy na gytiach, zaś północno-wschodnią część piaski i mułki zagłębień bezodpływowych i okresowo przepływowych oraz piaski i gliny deluwialne. Zgodnie ze szczegółową mapą geologiczną Polski – arkusz 80 (Piotrowski, Sydor, Rydzewska, 2021) część obszaru objętego prognozą zlokalizowana na południe od ww. drogi powiatowej zbudowana jest głównie z plejstoceńskich glin zwałowych. Zachodnią część stanowią piaski, żwiry i mułki tarasów kemowych, południową zaś torfy niskie.



Ryc. 6 Granica obszaru objętego prognozą na tle szczegółowej mapy geologicznej Polski 1:50 000 - arkusz 44-Ustronie Morskie i arkusz 80-Białogard

Źródło: Dobrcka E., 1984, Szczegółowa mapa geologiczna Polski 1:50 000 – arkusz 44-Ustronie Morskie, [online:] [http://bazadata.pgi.gov.pl/data/smgp/arkusze\\_skany/smgp0044.jpg](http://bazadata.pgi.gov.pl/data/smgp/arkusze_skany/smgp0044.jpg) oraz Piotrowski A., Sydor P., Rydzewska U., 2021, Szczegółowa mapa geologiczna Polski 1:50 000 – arkusz 80-Białogard, [online:] [http://bazadata.pgi.gov.pl/data/smgp/arkusze\\_skany/smgp0080.jpg](http://bazadata.pgi.gov.pl/data/smgp/arkusze_skany/smgp0080.jpg), dostęp: 10.11.2021

### Oznaczenia do ryc. 6:

	3	$t_n Q_h$	Torfy niskie
	9/10		Torfy na gytiach
	13	$li_{pm} Q_h$	Piaski i mułki zagłębień bezodpływowych i okresowo przepływowych
	15	$d_{pg} Q$	Piaski i gliny deluwialne
	21	$(tk)_{pż} Q_{p^4}^{B3}$	Piaski, żwiry i mułki tarasów kemowych
	24	$g_{gzw} Q_{p^4}^{B3}$	Gliny zwałowe

Grunty pochodzenia lodowcowego stanowią głównie gliny piaszczyste oraz piaski o frakcji pylastej i ilastej. W granicach obszaru występują gleby brunatne kwaśne, bielcowe i płowe oraz gleby murszowo-mineralne i murszowate. Przeważają gleby kompleksu żytni bardzo dobry, żytni dobry i żytni słaby. Istniejące warunki glebowe są korzystne dla uprawy roślin zbożowych, motylkowych i okopowych. Wśród gleb murszowo-mineralnych i murszowatych dominuje kompleks zbożowo-pastewny słaby.

W granicach przedmiotowego obszaru nie występują złoża surowców naturalnych. Ponadto, obszar objęty prognozą położony jest poza występowaniem terenów potencjalnie zagrożonych ruchami masowymi.

### 5.3. Wody powierzchniowe i podziemne

Obszar objęty opracowaniem zlokalizowany jest w granicach dwóch zlewni Jednolitej Części Wód Powierzchniowych:

- RW6000174546 Czerwona do Łopieniczki z jez. Parnowskim, należącej do dorzecza Odry. Zgodnie z kartą charakterystyki JCWP jej stan/potencjał ekologiczny za lata 2010-2012 oceniono jako poniżej dobrego, stan chemiczny jako dobry, zaś stan ogólny jako zły;
- RW60001744929 Pysznica, również należąca do dorzecza Odry. Zgodnie z kartą charakterystyki JCWP jej stan/potencjał ekologiczny za lata 2010-2012 oceniono jako umiarkowany, stan chemiczny jako dobry, zaś stan ogólny jako zły.

Przedmiotowy obszar położony jest w zasięgu Jednolitej Części Wód Podziemnych nr 9, stanowiącej region wodny Dolnej Odry i przymorza Zachodniego. Zgodnie z kartą charakterystyki JCWPd (2012) ocena stanu wód podziemnych regionu przedstawia się następująco:

- stan ilościowy: dobry,
- stan chemiczny: dobry,
- stan ogólny JCWPd: dobry,
- ocena ryzyka niespełnienia celów środowiskowych: niezagrażona,
- obszary szczególnie narażone na zanieczyszczenia azotami pochodzenia rolniczego: brak,
- zagrożenia suszą: <7 (liczba niżówek – susz hydrologicznych w latach 1951-2000),
- zagrożenia podtopieniem: tak, w granicach objętych prognozą – nie występują.



Zgodnie z *Raportem oceny stanu jednolitych części wód podziemnych w dorzeczach – stan na rok 2019 (2020)* stan chemiczny wód podziemnych JCWPd nr 9 oceniono jako dobry, zaś stan ilościowy jako słaby. Do wskaźników powodujących słaby stan wód zalicza się:

- obniżenie zwierciadła wód podziemnych w obrębie tarasu zalewowego rzeki Parsęta – w obrębie zlewni Parsęty od Niecieczy do Wielkiego Rowu (I), na obszarze której występują liczne torfowiska,
- intensywna eksploatacja obiektów wchodzących w skład ujęcia wód w Bogucinie-Rościęcinie,
- brak stanowisk badawczych w ramach sieci Monitoringu Siedlisk i Gatunków dla zagrożonych siedlisk przyrodniczych.

Przedmiotowy obszar położony jest poza granicami występowania Głównych Zbiorników Wód Powierzchniowych.

Zgodnie z mapą hydrogeologiczną Polski 1:50 000 – arkusz 44 (Oficjalska, Piegat, 2000) i arkusz 80 (Nowak, 2000) całość obszaru objętego opracowaniem charakteryzuje się dobrą jakością wód podziemnych głównego użytkowego poziomu wodonośnego, a woda nie wymaga uzdatniania. Wydajność potencjalna studni wierconej wynosi 30-50 m<sup>3</sup>/h. Stopień zagrożenia wód na przedmiotowym obszarze jest niski, o średniej odporności poziomu głównego, bez ognisk zanieczyszczeń.

W granicach przedmiotowego obszaru licznie występują oczka wodne wykształcone w zagłębieniach bezodpływowych. Na północ od granicy przedmiotowego obszaru przepływa ciek Łopieniczka.

#### **5.4. Warunki klimatyczne**

Pod względem klimatycznym gmina Ustronie Morskie leży w krainie klimatycznej Pobrzeża Kołobrzesckiego. Istotny wpływ na klimat obszaru wywiera sąsiedztwo Morza Bałtyckiego oraz uwarunkowania terenowe. Cechami charakterystycznymi klimatu gminy, zgodnie z obowiązującym Studium (2018) są:

- średnia temperatura roczna 7,5-7,9 °C,
- średnia temperatura lata 13,5-14,0 °C,
- średnia liczba dni gorących 8-13 dni,
- średnia liczba dni z pokrywą śnieżną 35-45 dni,
- średnia suma opadów atmosferycznych w ciągu roku 550-650 mm,
- w okresie jesienno-zimowym przewaga wiatrów wiejących od strony lądu, zaś w okresie wiosenno-letnim przeważają wiatry wiejące od morza,
- w okresie jesienno-zimowym występują całodniowe opady i mgły.

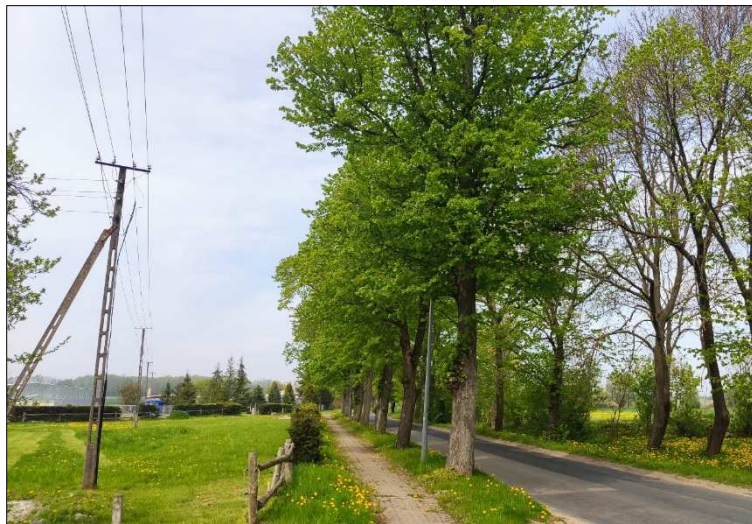
Cały obszar charakteryzuje się stosunkowo dużą wietrznością. Wiosną przeważają wiatry mroźne i suche z kierunków wschodnich i północno-wschodnich, latem dominują deszczowe i chłodne wiatry zachodnie i północno-zachodnie, zaś jesienią ciepłe wiatry południowo-wschodnie. Uwarunkowania klimatyczne gminy, a tym samym obszaru objętego prognozą opisane zostały na podstawie obowiązującego *Studium uwarunkowań i kierunków zagospodarowania przestrzennego Gminy Ustronie Morskie (2018)*.

## 5.5. Roślinność i świat zwierzęcy

Zgodnie z regionalizacją geobotaniczną Polski wg Matuszkiewicza (2008a) obszar opracowania należy do Działu Pomorskiego (A), Poddziału Kraina Pobrzeża Południowobałtyckiego (A.2.), Okręgu Koszalińsko-Wolińskiego (A.2.2.), Podokręgu Trzebiatowsko-Koszalińskiego (A.2.2.d).

W granicach przedmiotowego obszaru, zgodnie z potencjalną roślinnością naturalną Polski wg Matuszkiewicza (2008b) występuje żyzna buczyna niżowa, zwana także buczyną pomorską. Krajobraz pomorskich buczyn jest związany z występowaniem wysoczyzn morenowych późniejszych faz Zlodowacenia Bałtyckiego z glinami zwałowymi. Jest to krajobraz charakterystyczny dla terenów zlokalizowanych na zachód od Wisły. Pomorze charakteryzuje się dużym udziałem krajobrazów pomorskich buczyn, ściśle związanych z wysoczyznami morenowymi późniejszych faz zlodowacenia Bałtyku oraz wykształconych wówczas glin zwałowych, gdzie dominują niżowe lasy bukowe – żyzne zbiorowiska *Melico-Fagetum* oraz ubogie *Luzulo pilosae-Fagetum* (Matuszkiewicz, 1993).

Przedmiotowy obszar charakteryzuje się występowaniem siedlisk segetalnych – pola uprawne, ogródki przydomowe, sady – powstałych w wyniku działalności człowieka (Sudnik-Wójcikowska, Koźniewska, 1988). Krajobraz roślinny to także zieleń wysoka porastająca przydroża, której towarzyszy roślinność ruderalna. Drzewa wpływające na atrakcyjność krajobrazową wsi zostały wskazane w projekcie planu do zachowania. Wśród gatunków drzew wskazanych do zachowania dominuje lipa drobnolistna (fot. 1).



Fot. 1 Drzewa do zachowania (projektowany teren 01-KDZ)  
Źródło: archiwum własne

Najszerzej rozpowszechnione są zbiorowiska wydeptywiskowe z niskimi bylinami i jednorocznymi roślinami odpornymi na uszkodzenia mechaniczne (*Waloryzacja przyrodnicza (...)*, 2015). Roślinność ruderalna obszaru reprezentowana jest przez takie gatunki jak: stulicha psia, stulisz lekarski, łopian, bylica pospolita, pokrzywa zwyczajna, mniszek lekarski, bluszczyk kurdybanek, wrotycz pospolity, krwawnik pospolity, podagrycznik pospolity, szczaw polny, babka lancetowata, mleczyk polny, ostrożeń polny, perz właściwy, chaber bławatek, tasznik pospolity, komosa biała, maruna bezwonna.

Zgodnie z *Waloryzacją przyrodniczą Gminy Ustronie Morskie* (2015) masowo w krajobrazie rolniczym oraz wzdłuż skraju lasu między Kukinią i Rusowem, a także na północ od tych miejscowości występuje inwazyjny gatunek barszczu Sosnowskiego (łac. *Heracleum sosnowskyi*), zagrażający rodzimej faunie i

florze. Uprawom towarzyszą głównie takie gatunki jak: komosa biała, bodziszek drobny, rdest ptasi, maruna bezwonna.

Według *Waloryzacji przyrodniczej województwa zachodniopomorskiego (2010)* w granicach obszaru objętego prognozą nie występują stanowiska fauny, objęte ochroną Rozporządzenia Ministra Środowiska z dnia 16 grudnia 2016 r. w sprawie ochrony gatunkowej zwierząt (t.j. Dz. U. z 2016r., poz. 2183). W najbliższym sąsiedztwie występują stanowiska przepiórki, kormorana, żurawia, słonki oraz derkacza. Podczas wizji terenowej przeprowadzonej w dniu 14.05.2021r. na przedmiotowym obszarze stwierdzono występowanie jednego osobnika gatunku bocian biały (łac. *Ciconia ciconia*) oraz zinwentaryzowano jego gniazdo na dz. nr 194/1, obręb Kukinia (fot. 2).



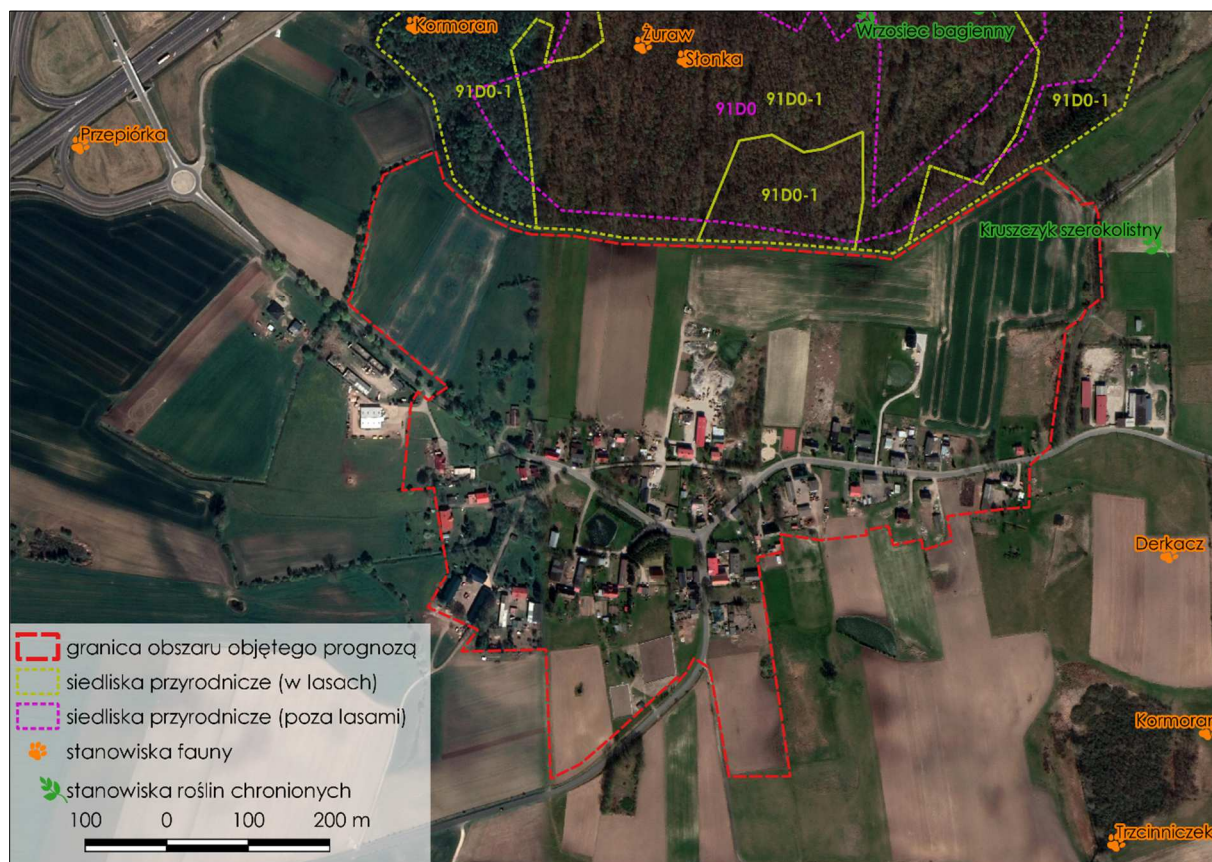
Fot. 2 Gniazdo bociana białego na dz. nr 194/1 (projektowany teren 30-RM)  
Źródło: archiwum własne

Bocian biały jest gatunkiem popularnie występującym na terenie całego kraju i jest nierozłącznym elementem krajobrazu polskiej wsi. Przyzwyczajony do obecności człowieka, swoje gniazda wije często na dachach budynków, słupach elektrycznych, kominach, czy odpowiednio przyciętych drzewach. Cechą charakterystyczną gatunku jest przywiązanie do gniazda, stąd też jego rozmiary mogą osiągnąć nawet do ok. 2 m średnicy i wysokości oraz masy 1,5 t. W ciągu każdego sezonu lęgowego do istniejących gniazd bociany dokładają materiał budulcowy gniazda, na który składają się trawa, słoma, gałęzie, perz. Najczęściej wymienianym zagrożeniem dla tego gatunku jest intensyfikacja rolnictwa oraz osuszanie terenów podmokłych łąk i pastwisk, powodujące zmniejszanie się arealu żerowisk. Kolejnym istotnym problemem jest utrata miejsc lęgowych w wyniku remontów dachów, likwidacji gniazd na słupach elektrycznych, odrastanie gałęzi drzew (w przypadku gdy gniazdo bocianie znajduje się na drzewie). Wśród innych zagrożeń znalazły się także:

- kolizje z liniami elektroenergetycznymi,
- porażenia prądem,
- drapieżnictwo (szczególnie narażone są jaja i pisklęta bociana gnieźdzące się na dachach budynków),
- śmiertelność w czasie wędrówek (kolizje z liniami napowietrznymi, wirnikami wiatraków oraz przypadki kłusownictwa).

W granicach przedmiotowego obszaru, podczas inwentaryzacji przyrodniczej prowadzonej w latach 1996-2008, nie stwierdzono występowania gatunków roślin naczyniowych, chronionych na podstawie Rozporządzenia Ministra Środowiska z dnia 9 października 2014 r. w sprawie ochrony gatunkowej roślin (t.j. Dz. U. z 2014r., poz. 1409). Na wschód od granicy obszaru objętego projektem planu

zlokalizowane jest stanowisko kruszczyka szerokolistnego, na północy występują stanowiska wrzośca bagiennego (ryc. 7).



Ryc. 7 Granica obszaru objętego projektem MPZP na tle siedlisk przyrodniczych oraz stanowisk fauny i flory  
Źródło: opracowanie własne na podstawie Waloryzacji przyrodniczej województwa zachodniopomorskiego, 2010, Biuro Konserwacji Przyrody, Szczecin

Według *Waloryzacji przyrodniczej województwa zachodniopomorskiego* (2010) na terenach leśnych, położonych na północ od granicy obszaru objętego projektem planu występują siedliska przyrodnicze brzeziny bagiennych (91D0-1) występującej w borach i lasach bagiennych (91D0).

Siedlisko borów i lasów bagiennych wraz z siedliskiem brzeziny bagiennych według *Waloryzacji przyrodniczej Gminy Ustronie Morskie* (2015) zajmuje niewielkie powierzchnie w gminie. W drzewostanie występują brzozy – brodawkowata i omszona, dęby szypułkowe, sosny, osiki. Podszycie tworzą jarzębiny i kruszyna pospolita. Runo porastają jeżyny i trzęślica modra. Brak gatunków typowych dla borów bagiennych.

W granicach obszaru objętego prognozą, zgodnie z ww. *Waloryzacją (...)* (2010), nie występują:

- gatunki grzybów chronionych na podstawie Rozporządzenia Ministra Środowiska z dnia 9 października 2014 r. w sprawie ochrony gatunkowej grzybów (t.j. Dz. U., z 2014r., poz. 1408).
- siedliska przyrodnicze oraz gatunki będące przedmiotem zainteresowania Wspólnoty podlegające ochronie na podstawie Rozporządzenia Ministra Środowiska z dnia 13 kwietnia 2010 r. w sprawie siedlisk przyrodniczych oraz gatunków będących przedmiotem zainteresowania Wspólnoty, a także kryteriów wyboru obszarów kwalifikujących się do uznania lub wyznaczenia jako obszary Natura 2000 (t.j. Dz. U. z 2014 r. poz. 1713);

- obszary specjalnej ochrony ptaków podlegające ochronie na podstawie Rozporządzenia Ministra Środowiska z dnia 12 stycznia 2011 r. w sprawie obszarów specjalnej ochrony ptaków (Dz. U. Nr 25, poz. 133 z późn. zm.), w związku z Dyrektywą Parlamentu Europejskiego i Rady 2009/147/WE z dnia 30 listopada 2009r. w sprawie ochrony dzikiego ptactwa.

Istniejące w obszarze zadrzewienia mogą stanowić miejsce występowania wielu ptaków np. sikora modraszka, szpak, kowalik, sójka, dzięcioł oraz drobnych ssaków, takich jak wiewiórka, popielica, mysz polna, nornica. Możliwe jest również występowanie zwierzyny łownej, migrującej z sąsiadującego kompleksu leśnego. Trawy zaś stanowią miejsce występowania licznych gatunków owadów. Zgodnie z *Waloryzacją przyrodniczą Gminy Ustronie Morskie (2015)* w rejonie między Kukinią a Rusowem zaobserwowano następujące gatunki:

- zwierzęta: ryjówka malutka, gąsiorek, przepiórka.
- rośliny: stokłosa żytnia, krwawnik kichawiec, turzyca prosowata, złocień polny, siedmiopalecznik błotny, kostrzewa leśna.

## 5.6. Obiekty i obszary chronione

W granicach obszaru objętego prognozą nie występują obszary i obiekty objęte ochroną prawną na podstawie Ustawy z dnia 16 kwietnia 2004 r. o ochronie przyrody (t.j. Dz. U. z 2021 r. poz. 1098 z późn. zm.). Najbliższej zlokalizowanymi obszarowymi formami ochrony przyrody są:

- obszary chronionego krajobrazu: Koszaliński Pas Nadmorski – ok. 0,9 km na północny-zachód;
- rezerваты przyrody: Stramniczka – ok. 3,3 km na południowy-zachód;
- specjalne obszary ochrony Natura 2000:
  - Dorzecze Parsęty – ok. 1,9 km na wschód,
  - Trzebiatowsko-Kołobrzeski Pas Nadmorski – ok. 2,7 km na zachód;
- użytki ekologiczne: Ekopark Wschodni – ok. 4,8 km na północny-zachód.





Szczegółowa lokalizacja obszaru objętego prognozą na tle form ochrony przyrody została przedstawiona na ryc. 8.



Ryc. 8 Granica obszaru objętego projektem MPZP na tle form ochrony przyrody

Źródło: opracowanie własne na podstawie danych GDOŚ na podkładzie Google Maps

### Oznaczenia do ryc. 8:

-  Pomniki Przyrody
-  Rezerваты
-  Obszary Chronionego Krajobrazu
-  Natura 2000 - obszary siedliskowe

W granicach przedmiotowego obszaru występują obszary i obiekty objęte ochroną na podstawie ustawy z dnia 23.07.2003r. o ochronie zabytków i opiece nad zabytkami (t.j. Dz. U. z 2021r. poz. 710 z późn. zm.). Centralna część obszaru objętego projektem planu zlokalizowana jest w granicach strefy „B” ochrony konserwatorskiej, ujętej w gminnej ewidencji zabytków. W południowo-wschodniej części występuje stanowisko archeologiczne objęte strefą VIII ograniczonej ochrony konserwatorskiej stanowisk archeologicznych. Ponadto, w granicach objętych projektem planu zlokalizowane są zabytki ujęte w gminnej ewidencji zabytków (tab. 1).

Tab. 1 Wykaz zabytków ujętych w GEZ

Typ obiektu	Adres	Nr ewidencyjny działki, obręb	Projektowane przeznaczenie terenu w projekcie MPZP
dom mieszkalny	Kukinia 3-3a	210/3, 210/4, 210/5, Kukinia	8-MN
dom mieszkalny	Kukinia 4	201/1, Kukinia	31-RM
dom mieszkalny	Kukinia 6	190/1, Kukinia	30-RM
dom mieszkalny	Kukinia 7	185/3, Kukinia	30-RM
świetlica wiejska	Kukinia 16a	270, Kukinia	22-UP
dom mieszkalny	Kukinia 16	158, Kukinia	14-MN,U
szkoła, obecnie dom mieszkalny	Kukinia 19	157/2, Kukinia	5-MN
dom mieszkalny	Kukinia 29	118/1, Kukinia	27-RM
dom mieszkalny	Kukinia 31	115/1, Kukinia	2-MN
dom mieszkalny	Kukinia 40	105, Kukinia	1-MN
dom mieszkalny	Kukinia 41	104, Kukinia	1-MN

Źródło: opracowanie własne na podstawie GEZ i rysunku projektu planu



Fot. 3 Świetlica wiejska ujęta w GEZ  
Źródło: archiwum własne

Podczas wizji terenowej w terenie zinwentaryzowano budynki wyróżniające się na tle zabudowy wsi Kukinia. Budynki te, głównie wykonane z cegły, oznaczone zostały na rysunku projektu planu jako budynki o wysokich walorach historyczno-kulturowych. Poniższa tab. 2 przedstawia wykaz tychże budynków.

Tab. 2 Wykaz budynków o wysokich walorach historyczno-kulturowych

Typ budynku	Adres	Nr ewidencyjny działki, obręb	Projektowane przeznaczenie terenu w projekcie MPZP
budynek mieszkalny	Kukinia 42	103, Kukinia	1-MN
budynek mieszkalny	Kukinia 39	106, Kukinia	1-MN
budynek mieszkalny	Kukinia 32	114, Kukinia	2-MN
budynek gospodarczy	-	187, Kukinia	7-MN
budynek mieszkalny	Kukinia 9	214, Kukinia	8-MN
budynek mieszkalny	Kukinia 1	220/8, 220/9, obręb Kukinia	9-MN,U
budynek mieszkalny	Kukinia 11	141, Kukinia	10-MN,U
budynek mieszkalny i budynek gospodarczy	Kukinia 13	139, Kukinia	10-MN,U
budynek gospodarczy	Kukinia 38	108, Kukinia	11-MN,U
budynki gospodarcze (2)	Kukinia 14	182, Kukinia	16-MN,U
budynek mieszkalny	Kukinia 24	151/4, Kukinia	28-RM
budynek mieszkalny i budynek gospodarczy	Kukinia 20	156/1, Kukinia	29-RM
budynek gospodarczy	Kukinia 5	194/1, Kukinia	30-RM
budynki gospodarcze (2)	Kukinia 6	190/1, Kukinia	30-RM
budynek gospodarczy	Kukinia 7	185/3, Kukinia	30-RM
budynek gospodarczy	Kukinia 4	201/1, Kukinia	31-RM

Źródło: opracowanie własne na wizji terenowej i rysunku projektu planu

W granicach obszaru objętego prognozą, nie występują grunty chronione (klasy bonitacyjne I-III), podlegające ochronie na podstawie ustawy z dnia 3 lutego 1995r. o ochronie gruntów rolnych i leśnych (t. j. Dz. U z 2021 r. poz. 1326 z późn. zm.). Grunty nie wymagają więc uzyskania zgody na zmianę przeznaczenia na cele nierolnicze i nieleśne.

Ponadto, nie występują złoża surowców naturalnych oraz obszary i tereny górnicze, objęte ochroną na podstawie ustawy z dnia 9 czerwca 2011 r. Prawo geologiczne i górnicze (t.j. Dz. U. z 2021 r. poz. 1420 z późn. zm.) oraz siedliska leśne, podlegające ochronie na podstawie ustawy z dnia 28 września 1991 r. o lasach (t.j. Dz. U. z 2021 r. poz. 1463 z późn. zm.).

## 5.7. Krajowa sieć ekologiczna ECONET

Krajowa sieć ekologiczna ECONET – Polska (Liro red., 1998) stanowi wielkoprzestrzenny system obszarów węzłowych regionów przyrodniczych kraju, najlepiej zachowanych pod względem przyrodniczym. Obszar objęty projektem planu położony jest częściowo w granicach obszaru węzłowego Wybrzeże Bałtyku, o dużym znaczeniu międzynarodowym. Wybrzeże Bałtyku obejmuje specyficzne ekosystemy pobrzeża z obszarami klifowymi i wydmowymi oraz torfowiskami.

## 5.8. Jakość powietrza atmosferycznego

Podstawowym czynnikiem wpływającym na jakość powietrza atmosferycznego jest emisja zanieczyszczeń punktowych, liniowych i powierzchniowych. Zanieczyszczenia liniowe pochodzą z ruchu komunikacyjnego, co w przypadku przedmiotowego terenu stanowi najważniejsze źródło zanieczyszczeń powietrza. Najgroźniejszymi dla jakości powietrza gazami są np. dwutlenek azotu, dwutlenek siarki, tlenki węgla, węglowodory aromatyczne, czy substancje pyłowe. Emisja punktowa zanieczyszczeń związana jest ze zorganizowanymi źródłami w wyniku energetycznego spalania paliw i przemysłowych procesów technologicznych, zaś powierzchniowa związana jest z emisją niską (paleniska domowe i lokalne kotłownie węglowe).

W obszarze objętym prognozą ruch odbywa się drogami publicznymi powiatowymi: nr 3324ZP i 3327ZP, drogą publiczną gminną nr 871037Z oraz drogami wewnętrznymi, które zaliczyć można do głównych emitorów zanieczyszczeń – emisja liniowa. Istniejąca w granicach opracowania zwarta zabudowa wsi Kukinia oraz związana z nią emisja niska również oddziałuje na stan jakości powietrza na przedmiotowym obszarze.

Według raportu *Stan środowiska w województwie zachodniopomorskim. Raport 2020* (2020) wielkość emisji całkowitej z obszaru województwa zachodniopomorskiego została zinwentaryzowana przez Krajowy Ośrodek Bilansowania i Zarządzania Emisjami Instytutu Ochrony Środowiska-PIB (KOBIZE) i obejmowała łączną emisję ze źródeł antropogenicznych w wysokości: 17423 Mg tlenków siarki, 23081 Mg tlenków azotu, 10207 Mg pyłu PM<sub>10</sub>, 9717 Mg pyłu PM<sub>2,5</sub> oraz 5014 kg benzo(a)pirenu. Podstawowe źródło tlenków siarki i benzo(a)pirenu stanowiła emisja powierzchniowa i punktowa. Na wielkość pozostałych – tlenków azotu, pyłu PM<sub>10</sub> i pyłu PM<sub>2,5</sub> – wpływ miały emisja punktowa, liniowa i powierzchniowa.

Na potrzeby rocznej oceny jakości powietrza, prowadzonej przez Główny Inspektorat Ochrony Środowiska, województwo zachodniopomorskie podzielone zostało na trzy strefy:

1. Aglomeracja Szczecińska, w skład której wchodzi aglomeracja o liczbie mieszkańców powyżej 250 tys.,
2. miasto Koszalin (nie będące aglomeracją) miasto o liczbie mieszkańców powyżej 100 tys.,
3. strefa zachodniopomorska, w skład której wchodzi pozostała część województwa – 19 powiatów, w tym powiat kołobrzeski, w którym leży gmina Ustronie Morskie.

We wszystkich trzech ww. strefach ocenie podlega jakość powietrza, jedynie w strefie zachodniopomorskiej ocenie podlega także ochrona roślin. Zgodnie z *Roczną oceną jakości powietrza w województwie zachodniopomorskim (...)* (2021) w 2020 r. w gminie Ustronie Morskie nastąpiło przekroczenie ozonu, wpływającego na zdrowie ludzi i ochronę roślin. Zanieczyszczenie ozonem wpływa na choroby układu krążenia, podrażnienia górnych dróg oddechowych, oczu oraz może utrudniać oddychanie.

W granicach gminy Ustronie Morskie brak jest stacji pomiarowych jakości powietrza, funkcjonujących w ramach Państwowego Monitoringu Środowiska, należących do Głównego Inspektoratu Ochrony Środowiska. Najbliższej zlokalizowana stacja mieści się w Kołobrzegu – ul. Jana Kasprowicza, w odległości ok. 11 km na północny-zachód w linii prostej od granic obszaru objętego projektem MPZP.

Stan jakości powietrza na ww. stacji pomiarowej w dniu 15.11.2021r. w godzinach od 13.00 do 14.00, według polskiego indeksu jakości powietrza, oceniono jako dobry. Wskaźniki pomiaru jakości powietrza dla ww. stacji przedstawiono poniżej:



- PM<sub>2,5</sub>: 15,6 µg/m<sup>3</sup>,
- PM<sub>10</sub>: 19,1 µg/m<sup>3</sup>,
- NO<sub>2</sub>: 15,8 µg/m<sup>3</sup>.

Według Polskiego indeksu jakości powietrza dobry stan powietrza oznacza zadowalającą jakość powietrza, brak lub niskie ryzyko zagrożenia dla zdrowia oraz nieograniczoną możliwość przebywania na wolnym powietrzu i wykonywania dowolnej aktywności.

W związku z powyższym, można uznać, iż jakość powietrza w granicach objętych projektem MPZP jest również dobra i nie zagraża zdrowiu człowieka i środowisku. Jednakże, może ulec zmianie z uwagi na porę dnia, bądź porę roku. Wskaźniki jakości powietrza dobre, umiarkowane i dostateczne można zaobserwować w miesiącach jesienno-zimowych, co wiąże się ze zwiększoną emisją niską. Bliskie sąsiedztwo kompleksu leśnego oraz otwartych terenów rolniczych sprawia, iż w granicach obszaru opracowania występują korzystne warunki przewietrzania.

## **5.9. Klimat akustyczny**

Istotny wpływ na kształtowanie się klimatu akustycznego wywiera hałas. Wyróżnia się różne rodzaje pochodzenia hałasu:

- hałas przemysłowy – pochodzący z instalacji i urządzeń;
- hałas komunikacyjny – drogowy, kolejowy, tramwajowy, lotniczy;
- hałas komunalny – związany z bytowaniem człowieka;
- związany ze środowiskiem pracy.

W granicach przedmiotowego obszaru przebiegają drogi publiczne powiatowe, droga publiczna gminna oraz drogi wewnętrzne. Wpływ na klimat akustyczny mają zatem poruszające się po ww. drogach pojazdy, generujące hałas.

Na północ od granic obszaru przebiega droga ekspresowa S6, która została oddana do użytku w 2019r. Aktualne mapy akustyczne dla dróg krajowych o ruchu powyżej 3 000 000 pojazdów rocznie na terenie województwa zachodniopomorskiego, sporządzone dla Generalnej Dyrekcji Dróg Krajowych i Autostrad przedstawiają stan na 2018 r. W związku z powyższym nie obejmują odcinka drogi ekspresowej S6 znajdującego się w sąsiedztwie przedmiotowego obszaru.

Dopuszczalne poziomy hałasu regulowane są Rozporządzeniem Ministra Środowiska z dnia 14 czerwca 2007 r. o dopuszczalnych poziomach hałasu w środowisku (tj. Dz. U. z 2014 r. poz. 112). Zgodnie ze *Stanem środowiska w województwie zachodniopomorskim. Raport 2020* (2020) najistotniejszy wpływ na klimat akustyczny ma hałas komunikacyjny, mniejszy zaś hałas przemysłowy i lotniczy. Utrzymująca się tendencja wzrostowa ilości zarejestrowanych pojazdów wpływa na wzrost natężenia ruchu na drogach oraz presji na środowisko. W województwie zachodniopomorskim tereny w sąsiedztwie dróg krajowych i wojewódzkich oraz tereny największych miast narażone są na ponadnormatywny hałas. Według powyższego raportu na terenie gminy Ustronie Morskie nie wyznaczono punktów pomiarowych poziomu hałasu.

## **6. Potencjalne zmiany w środowisku w przypadku braku realizacji projektu planu miejscowego**

Następstwem braku realizacji projektu planu byłoby pozostawienie obecnego użytkowania w stanie niezmiennym. Z punktu widzenia środowiska brak realizacji ustaleń projektowanego MPZP byłby

najkorzystniejszą opcją, gdyż nie uległyby zmianie takie komponenty środowiska jak krajobraz, stosunki gruntowo-wodne, powierzchnia ziemi, wody. Niemniej jednak, brak realizacji ustaleń projektu miejscowego planu zagospodarowania przestrzennego przyczyniłby się do zahamowania możliwości rozwoju tej części obrębu Kukinia. W myśl obowiązujących przepisów wynikających z bliskiego sąsiedztwa turbin wiatrowych przedmiotowy obszar zostałby pozbawiony możliwości rozwoju, co mogłoby przyczynić się do powstawania konfliktów.

Część obszaru objętego projektem planu zlokalizowana jest w granicach obowiązującej zmiany miejscowego planu zagospodarowania przestrzennego.

MPZP jest instrumentem realizacji celów i zadań władzy oraz społeczności lokalnej, odpowiadającym aktualnym potrzebom funkcjonalnym, a jego całkowity brak lub brak aktualizacji może prowadzić do chaosu przestrzennego oraz nasilenia się konfliktów pomiędzy potrzebami ochrony środowiska, a potrzebami rozwoju gospodarczego.

## **7. Stan środowiska na obszarach objętych przewidywanym znaczącym oddziaływaniem**

Przedmiotowy projekt MPZP dla analizowanego obszaru nie przewiduje wyznaczania obszarów mogących zawsze znacząco i potencjalnie znacząco oddziaływać na środowisko. Zgodnie z ustaleniami projektu planu wprowadza się „w granicach obszaru objętego planem ustala się zakaz lokalizacji przedsięwzięć mogących potencjalnie i zawsze znacząco oddziaływać na środowisko, zgodnie z przepisami wykonawczymi wskazującymi rodzaje przedsięwzięć znacząco oddziałujących na środowisko. Zakaz nie dotyczy inwestycji celu publicznego”.

## **8. Istniejące problemy ochrony środowiska istotne z punktu widzenia realizacji projektowanego dokumentu**

Przedmiotowy obszar zlokalizowany jest poza granicami występowania obszarów podlegających ochronie na podstawie ustawy z dnia 16 kwietnia o ochronie przyrody (t.j. Dz. U. z 2021 r., poz. 1098 z późn. zm.). Zgodnie z mapą korytarzy ekologicznych w Polsce, przedmiotowy obszar zlokalizowany jest poza zasięgiem korytarzy ekologicznych oraz obszarów węzłowych. W odległości ok. 2 km na południe od przedmiotowego obszaru przebiega korytarz ekologiczny KPn-21B Pobrzeża Zachodniopomorskie.

Do istniejących problemów ochrony środowiska istotnych z punktu widzenia realizacji projektu MPZP zaliczyć można emisję hałasu z przebiegających w granicach obszaru dróg publicznych oraz drogi gminnej. W odległości ok. 260 m na północ od granicy obszaru objętego projektem planu przebiega droga ekspresowa S6, której oddziaływanie jest minimalizowane przez naturalną barierę ochronną, tworzoną przez tereny rolnicze i las. Innym istotnym problemem jest występowanie turbin wiatrowych, które warunkuje przyszłe zagospodarowanie.

## 9. Cele ochrony środowiska ustanowione na szczeblu międzynarodowym, wspólnotowym i krajowym, istotne z punktu widzenia projektowanego dokumentu

W zakresie ochrony środowiska do najważniejszych dokumentów na szczeblu krajowym należą:

- **Polska 2030. Trzecia fala nowoczesności. Długookresowa Strategia Rozwoju Kraju** – wskazująca główne kierunki działań w zakresie polityki społecznej, rozwoju gospodarki i polityki państwa w zakresie ochrony środowiska, gospodarki przestrzennej i regionalnej, oparta na koncepcji trwałego i zrównoważonego rozwoju. Istotnym celem dokumentu z punktu widzenia ochrony środowiska jest zapewnienie bezpieczeństwa energetycznego wraz z ochroną i poprawą stanu środowiska, wynikające z celów ustalonych na szczeblu międzynarodowym – tj. wzrost efektywności energetycznej, wykorzystanie OZE, redukcja CO<sub>2</sub>;
- **Polityka Ekologiczna Państwa 2030** – strategia mająca na celu zapewnienie bezpieczeństwa ekologicznego Polski oraz wysokiej jakości życia mieszkańców. Jest jednym z najważniejszych dokumentów z zakresu środowiska i gospodarki wodnej;
- **Krajowy plan gospodarki odpadami 2022** – odnosi się do postępowania z odpadami. Zgodnie z planem należy zapobiegać powstawaniu odpadów, następnie zapewnić ich przygotowanie do ponownego użycia, recykling, w dalszej kolejności inne procesy odzysku, a w ostateczności unieszkodliwianie. Gospodarowanie odpadami zgodnie z wskazaną wyżej hierarchią umożliwi dalsze pogłębianie obserwowanego w ostatnich latach zjawiska, jakim jest oddzielanie wzrostu masy wytwarzanych odpadów od wzrostu gospodarczego;
- **Polityka energetyczna Polski do 2030 roku** – określa m.in. cele w zakresie ograniczania oddziaływania energetyki na środowisko. Do głównych celów należy:
  1. Ograniczenie emisji CO<sub>2</sub> do 2020 roku przy zachowaniu wysokiego poziomu bezpieczeństwa energetycznego;
  2. Ograniczenie emisji SO<sub>2</sub> i NO<sub>x</sub> oraz pyłów (PM<sub>10</sub> i PM<sub>2,5</sub>) do poziomów wynikających z obecnych i projektowanych regulacji unijnych;
  3. Ograniczenie negatywnego oddziaływania energetyki na stan wód powierzchniowych i podziemnych;
  4. Minimalizacja składowania odpadów i szersze wykorzystanie ich w gospodarce;
  5. Ukierunkowanie wytwarzania energii w technologii niskoemisyjnej.
- **Strategia Zrównoważonego Rozwoju Wsi, Rolnictwa i Rybactwa 2030** – dokument odnoszący się do poprawy jakości życia na obszarach wiejskich, którego celem jest efektywne wykorzystanie zasobów i potencjału rolnictwa i rybactwa dla zrównoważonego rozwoju. Celem istotnym z punktu widzenia ochrony środowiska i planowania przestrzennego jest ochrona środowiska i adaptacja do zmian klimatu na obszarach wiejskich, na które składają się: ochrona środowiska naturalnego sektorze rolniczym i różnorodności biologicznej na obszarach wiejskich, kształtowanie przestrzeni wiejskiej z uwzględnieniem ochrony krajobrazu i ładu przestrzennego oraz adaptacja rolnictwa i rybactwa do zmian klimatu.

Podstawą do formułowania celów ochrony środowiska w programach krajowych są również ratyfikowane przez Polskę konwencje:

- Konwencja Berneńska, zwarta w Bernie w 1979r. o ochronie dzikiej flory i fauny europejskiej oraz ich siedlisk naturalnych;

- Konwencja Genewska z 1979r. w sprawie transgranicznego zanieczyszczenia powietrza na dalekie odległości;
- Konwencja Bońska, zwarta w Bonn w 1979r. o ochronie wędrownych gatunków dzikich zwierząt;
- Konwencja ONZ o różnorodności biologicznej podpisana w Rio de Janeiro w 1992r.;
- Ramowa Konwencja Narodów Zjednoczonych w sprawie zmian klimatu z Rio de Janeiro, podpisana w 1992r.;
- Ramowa Konwencja Narodów Zjednoczonych w sprawie zmian klimatu z Kioto – 1997r. wraz Protokołem;
- Europejska Konwencja Krajobrazowa, sporządzona we Florencji dnia 20 października 2000r.

Do najważniejszych dokumentów na szczeblu międzynarodowym i wspólnotowym należą:

- **Dyrektywa Rady 2009/147/WE z dnia 30 listopada 2009 r. w sprawie ochrony dzikiego ptactwa (Dyrektywa Ptasia)** oraz **Dyrektywa Rady 92/43/EWG z dnia 21 maja 1992 r. w sprawie ochrony siedlisk przyrodniczych oraz dzikiej fauny i flory (Dyrektywa Siedliskowa)** – obie dyrektywy są podstawą prawną tworzenia sieci NATURA 2000, której celem jest zachowanie zagrożonych wyginięciem siedlisk przyrodniczych oraz gatunków roślin i zwierząt w skali Europy;
- **Dyrektywa Parlamentu Europejskiego i Rady nr 2001/42/WE z dnia 27 czerwca 2001 r. w sprawie oceny wpływu niektórych planów i programów na środowisko (Dyrektywa SOOŚ)**, której celem jest „zapewnienie wysokiego poziomu ochrony środowiska i przyczynienie się do uwzględniania aspektów środowiskowych w przygotowaniu i przyjmowaniu planów i programów w celu wspierania stałego rozwoju, poprzez zapewnienie, że zgodnie z niniejszą dyrektywą dokonywana jest ocena wpływu na środowisko niektórych planów i programów, które potencjalnie mogą powodować znaczący wpływ na środowisko”;
- **Dyrektywa Rady nr 85/337/EWG z dnia 27 czerwca 1985 r. w sprawie oceny skutków wywieranych przez niektóre przedsięwzięcia publiczne i prywatne na środowisko naturalne (Dyrektywa OOS)** – dotyczy oceny wpływu wywieranego przez niektóre przedsięwzięcia publiczne i prywatne na środowisko;
- **VII Program Działań Unii Europejskiej w zakresie środowiska naturalnego do 2020 r. zatytułowany: Dobra jakość życia z uwzględnieniem ograniczeń naszej planety** – stanowiący 7 już program polityki ekologicznej UE, który formułuje 9 głównych celów działania w zakresie ochrony środowiska naturalnego do 2020 r. Są to:
  1. ochrona, zachowanie i poprawa kapitału naturalnego Unii,
  2. przekształcenie Unii w zasobooszczędną, zieloną i konkurencyjną gospodarkę niskoemisyjną,
  3. ochrona obywateli Unii przed związanymi ze środowiskiem problemami i zagrożeniami dla ich zdrowia i dobrostanu,
  4. maksymalizacja korzyści płynących z prawodawstwa Unii w zakresie środowiska poprzez lepsze wdrażanie tego prawodawstwa,
  5. doskonalenie wiedzy i bazy dowodowej unijnej polityki w zakresie środowiska,
  6. zabezpieczenie inwestycji na rzecz polityki w zakresie środowiska i klimatu oraz uwzględnienie kosztów ekologicznych wszelkich rodzajów działalności społecznej,
  7. lepsze uwzględnianie problematyki środowiska i większa spójność polityki,
  8. wspieranie zrównoważonego charakteru miast w Unii,

9. zwiększenie efektywności Unii w podejmowaniu międzynarodowych wyzwań związanych ze środowiskiem i klimatem;
- **Odnowiona Strategia Zrównoważonego Rozwoju UE**, która za jeden z głównych celów uznaje ochronę środowiska naturalnego poprzez zachowanie potencjału Ziemi, respektowanie ograniczeń naturalnych zasobów, zapewnienie wysokiego poziomu ochrony środowiska naturalnego i poprawy jego jakości, przeciwdziałanie i ograniczenie zanieczyszczeniu środowiska, propagowanie zrównoważonej konsumpcji i produkcji, tak by oddzielić wzrost gospodarczy od degradacji środowiska;
  - **Europa 2030** – dokument programowy Komisji Europejskiej, który obejmuje tematykę rozwoju zrównoważonego poprzez wspieranie gospodarki efektywnej korzystającej z zasobów środowiska. Do celów nadrzędnych należy ograniczenie emisji CO<sub>2</sub>, zwiększenie udziału odnawialnych źródeł energii i zwiększenie efektywności jej wykorzystania.

## 10. Przewidywane znaczące oddziaływania

### 10.1. Oddziaływanie na różnorodność biologiczną

Na różnorodność biologiczną przedmiotowego obszaru składają się gatunki fauny i flory, szczegółowo scharakteryzowane w podrozdziale 5.5. W celu zapewnienia ochrony różnorodności biologicznej projekt planu nakazuje pozostawienie powierzchni biologicznie czynnej. Ponadto, w par. 9 ustalono szereg zasad dotyczących ochrony środowiska, przyrody i krajobrazu, które mają na celu minimalizowanie negatywnego wpływu planowanego zagospodarowania m. in. na różnorodność biologiczną. Konieczne jest oczywiście odpowiednie stosowanie się do tych zasad zarówno w trakcie realizacji inwestycji, jak również podczas jej użytkowania.

Zgodnie z projektem planu w granicach terenów atrakcyjnych przyrodniczo wprowadza się strefę biologicznie czynną, oznaczoną na rysunku planu. W granicach ww. strefy, zgodnie z projektem planu ustala się nakaz zachowania oczek wodnych i rowów oraz wszelkich elementów ukształtowania terenu, wpływających na naturalny obieg wody w przyrodzie, nakaz zachowania min. 80% powierzchni jako biologicznie czynnej, nakaz zagospodarowania strefy zielenią, w tym zielenią średnią i wysoką oraz zakaz zabudowy kubaturowej. W projekcie planu wprowadzona została także funkcja terenu zielni urządzonej oraz terenów zieleni krajobrazowej, co także ma na celu zachowanie bioróżnorodności przedmiotowego obszaru.

### 10.2. Oddziaływanie na ludzi

Minimalizacja negatywnego oddziaływania na ludzi może nastąpić poprzez prawidłowe stosowanie przepisów projektu planu dotyczących zaopatrzenia w wodę, energię elektryczną, energię cieplną, odpowiednią gospodarkę ściekową oraz gospodarowanie odpadami stałymi. W wyniku ustaleń projektowanego dokumentu może dojść do pozytywnego i negatywnego oddziaływania na ludzi. Do oddziaływań pozytywnych można zaliczyć: wprowadzenie nowych funkcji, w tym funkcji zabudowy usługowej, usług publicznych, terenu sportu i rekreacji oraz terenów zieleni krajobrazowej i terenu zieleni urządzonej, co zdecydowanie wpłynie pozytywnie na poprawę jakości życia mieszkańców.

Do oddziaływań negatywnych, będących następstwem realizacji ustaleń projektu planu zaliczyć można: wzrost emisji zanieczyszczeń powietrza powodowanych przez użytkowanie maszyn budowlanych i pojazdów podczas prowadzenia prac inwestycyjnych/budowlanych oraz emisja hałasów z najbliższego otoczenia, spowodowana wzrostem terenów o funkcji mieszkaniowej jednorodzinnej, mieszkaniowej

jednorodzinnej i usługowej, usługowej oraz zabudowy zagrodowej. Wynikiem realizacji ustaleń projektu planu będzie również wzrost natężenia ruchu komunikacyjnego, szczególnie w okolicach terenów usługowych.

Zgodnie z ustaleniami projektu planu nie wprowadza się przeznaczenia mogącego mieć negatywny wpływ na zdrowie i życie ludzi.

### **10.3. Oddziaływanie na świat roślinny i zwierzęcy**

Wprowadzenie zabudowy oraz zmniejszenie powierzchni biologicznie czynnej, może mieć wpływ na siedliska fauny i flory istniejącej w granicach przedmiotowego obszaru. W celu ochrony środowiska naturalnego, w tym ochronę roślin, zwierząt i grzybów, projekt planu nakazuje zapewnienie ochrony dziko występujących roślin, zwierząt i grzybów, zgodnie z przepisami dotyczącymi ochrony przyrody. Ponadto, wprowadza się nakaz zachowania i ochrony istniejących zadrzewień, dopuszczając ich niezbędną wycinkę w miejscach kolizji z planowanym zainwestowaniem oraz nakaz zachowania i ochrony drzew do zachowania, oznaczonych na rysunku projektu planu. Projekt ustala także nakaz stosowania przy zagospodarowaniu działki budowlanej zielenią zróżnicowanych gatunków drzew i krzewów, zgodnych z lokalnymi warunkami siedliskowymi. W projekcie ustala się również zachowanie przepustowości i ciągłości rowów melioracyjnych istniejących w granicach projektu planu. Ponadto, w przedmiotowym projekcie MPZP wprowadza się tereny zieleni krajobrazowej oraz teren zieleni urządzonej.

### **10.4. Oddziaływanie na wodę**

Realizacja ustaleń projektu planu może powodować pośrednie oddziaływania na wody podziemne. Nowa zabudowa może doprowadzić do zmniejszenia możliwości infiltracji wód opadowych do gruntu. Prowadzenie gospodarki rolnej, hodowlanej i ogrodniczej może również wpływać na rodzaj substancji przedostających się do wód gruntowych, z uwagi na stosowanie np. nawozów, środków ochrony roślin. Istotnym aspektem dla stanu wód podziemnych jest również ustalenie w projekcie MPZP odpowiednich zapisów regulujących politykę wodno-ściekową. Najbardziej narażone na zanieczyszczenia są wody powierzchniowe (cieki, oczka wodne, jeziora, naturalne zbiorniki itp.). Projekt planu nakazuje zachowanie przepustowości i ciągłości rowów melioracyjnych istniejących w granicach planu, z dopuszczeniem ich przebudowy lub kanalizacji.

Zgodnie z ustaleniami projektu planu, na całym jego obszarze zakazuje się użytkowania i zagospodarowania terenu mogącego stanowić źródła zanieczyszczeń dla środowiska wodno-gruntowego oraz powodującego zmianę stosunków wodnych na obszarze objętym projektem planu lub na terenach przyległych. Ponadto, wprowadza się nakaz zagospodarowania powierzchni działki budowlanej w sposób zabezpieczający sąsiednie nieruchomości, w tym drogi, przed spływem wód opadowych i roztopowych.

W zakresie odprowadzenia wód opadowych i roztopowych w projekcie ustala się nakaz:

- odprowadzenia wód opadowych i roztopowych zgodnie z przepisami odrębnymi z zakresu prawa wodnego;
- zagospodarowania wód opadowych i roztopowych z dachów obiektów budowlanych w granicach działki. Dopuszcza się gromadzenie wód opadowych w celu późniejszego wykorzystania do nawodnienia trawników, zieleńców, do prac porządkowych lub celów ppoż.;

- stosowania rozwiązań technicznych, technologicznych i organizacyjnych gwarantujących zabezpieczenie przed zanieczyszczeniem warstwy wodonośnej;
- zabezpieczenia odpływu wód opadowych w sposób chroniący teren przed erozją wodną oraz zaleganiem wód opadowych.

W zakresie odprowadzenia ścieków sanitarnych ustala się: nakaz odprowadzenia ścieków sanitarnych do sieci kanalizacji sanitarnej. Nakaz ten nie dotyczy działek z istniejącymi, na dzień wejścia w życie planu, przydomowymi oczyszczalнями ścieków. Dopuszcza się indywidualne, szczelne, bezodpływowe zbiorniki na ścieki do czasu rozbudowy kanalizacji sanitarnej.

### **10.5. Oddziaływanie na powietrze**

Największy wpływ na jakość powietrza ma ilość emitowanych zanieczyszczeń. W wyniku realizacji ustaleń projektu planu potencjalnym emitorem zanieczyszczeń powietrza atmosferycznego w granicach objętych prognozą będą przebiegające przez obszar ciągi komunikacyjne. Spodziewany jest również wzrost zanieczyszczeń pochodzących z emisji niskiej, generowanych przez istniejącą i projektowaną zabudowę, szczególnie zabudowę mieszkaniową jednorodzinną i mieszkaniowo-usługową. Z uwagi na lokalizację w granicach przedmiotowego obszaru terenów zabudowy zagrodowej w gospodarstwach rolnych, hodowlanych i ogrodniczych możliwe jest występowanie w bezpośrednim sąsiedztwie ww. gospodarstw punktowych zanieczyszczeń powietrza (wydzielanie się odoru), związanych z prowadzoną działalnością. Zapisy zawarte w projekcie planu mają na celu minimalizację negatywnego oddziaływania na powietrze.

Zgodnie z ustaleniami projektu planu zakazuje się użytkowania i zagospodarowania terenu, które wpływa na pogorszenie stanu czystości powietrza na obszarze objętym projektem planu lub na terenach przyległych.

W celu ograniczenia emisji niskiej, na całym obszarze objętym projektem planu ustala się nakaz zasilania w ciepło z systemów grzewczych na paliwa charakteryzujące się zerowymi lub niskimi wskaźnikami emisji. Dopuszcza się zaopatrzenie w ciepło ze źródeł odnawialnych za wyjątkiem przydomowych elektrowni wiatrowych, z uwzględnieniem ustaleń zawartych w § 8 ust. 4 *[Na terenach oznaczonych symbolami MN, MN,U, obowiązuje zakaz sytuowania wolnostojących urządzeń fotowoltaicznych na działkach od strony eksponowanej z dróg publicznych bez uprzedniego nasadzenia zieleni izolacyjnej. Zakaz nie dotyczy nieruchomości posiadających żywopłot od strony drogi publicznej]* oraz w rozdziale 5 dt. zasad ochrony dziedzictwa kulturowego i zabytków, w tym krajobrazów kulturowych.

Realizacja ustaleń zawartych w projekcie miejscowego planu zagospodarowania przestrzennego nie powinna wpłynąć znacząco na pogorszenie istniejącego stanu jakości powietrza.

### **10.6. Oddziaływanie na powierzchnię ziemi**

Realizacja ustaleń zawartych w projekcie planu umożliwi wprowadzenie nowej zabudowy w ramach funkcji: zabudowy mieszkaniowej, zabudowy mieszkaniowej jednorodzinnej i usługowej, zabudowy zagrodowej w gospodarstwach rolnych, hodowlanych i ogrodniczych oraz zabudowy usługowej i usług publicznych.

Każda forma zabudowy, istniejąca, czy projektowana narusza powierzchniową warstwę glebową. W wyniku prac budowlanych dochodzi do wymiany gleby, zachodzą również procesy degradacji

próchnicznej warstwy gleby. Zabudowa kubaturowa wpływa również na przepuszczalność podłoża. Nowe zainwestowanie może prowadzić do tymczasowej alkalizacji gleby, w związku z prowadzeniem prac budowlanych i stosowaniem materiałów budowlanych.

## **10.7. Oddziaływanie na krajobraz**

Zabudowa wsi Kukinia koncentruje się wzdłuż głównych ciągów komunikacyjnych przebiegających w granicach opracowania. Zapisy zawarte w projekcie planu dot. wskaźnika powierzchni zabudowy, intensywności zabudowy, powierzchni biologicznie czynnej, geometrii i kolorystyki dachów oraz materiałów i kolorystyki elewacji mają na celu ochronę krajobrazu i ładu przestrzennego okolicy oraz wprowadzenie zainwestowania wpisującego się w charakter otoczenia.

W celu ochrony istniejącego charakteru zabudowy w przedmiotowym projekcie planu wprowadza się zasady ochrony i kształtowania ładu przestrzennego. Zgodnie z powyższym ustala się:

- W nowych budynkach zlokalizowanych w granicach jednej działki budowlanej na terenach oznaczonych symbolami **MN** oraz **MN,U**, ustala się nakaz zachowania jednakowego kąta nachylenia połaci dachowych, rodzaju materiału i kolorystyki pokrycia dachów oraz wykończenia elewacji, z uwzględnieniem ustaleń zawartych w rozdziale 5. Nakaz nie dotyczy budynków gospodarczych. W przypadku przebudowy, rozbudowy lub nadbudowy budynków istniejących, dopuszcza się stosowanie dotychczasowych materiałów i kolorystyki dachu i elewacji, a w przypadku rozbudowy lub przebudowy dopuszcza się dodatkowo zachowanie dotychczasowego kąta nachylenia połaci dachowych;
- zakaz lokalizacji więcej niż jednego budynku mieszkalnego lub mieszkalno-usługowego w granicach jednej działki budowlanej na terenach oznaczonych symbolami **MN** oraz **MN,U**. Zakaz ten nie dotyczy działek zabudowanych w dniu wejścia w życie planu budynkiem mieszkalnym lub mieszkalno-usługowym. Wówczas dopuszcza się budowę drugiego budynku mieszkalnego, zgodnie z ustaleniami planu;
- zakaz sytuowania wolnostojących urządzeń fotowoltaicznych na działkach od strony eksponowanej z dróg publicznych bez uprzedniego nasadzenia zieleni izolacyjnej na terenach oznaczonych symbolami **MN** i **MN,U**. Zakaz nie dotyczy nieruchomości posiadających żywoptót od strony drogi publicznej;
- zakaz lokalizacji blaszanych garaży oraz blaszanych budynków gospodarczych na terenach oznaczonych symbolem **MN**, **MN,U** i **MW**.

Pozytywnym na krajobrazu ustaleniem przedmiotowego projektu planu jest wprowadzenie funkcji terenów zieleni krajobrazowej oraz terenu zieleni urządzonej, gdzie obowiązuje zakaz zabudowy kubaturowej. Ponadto, na terenach rolniczych również zakazuje się realizacji wszelkiej zabudowy kubaturowej.

Przy kształtowaniu nowej zabudowy należy uwzględnić przebiegające przez przedmiotowy obszar dystrybucyjne napowietrzne linie elektroenergetyczne SN wraz z pasami ochrony funkcyjnej o szerokości 15m (po 7,5 m od osi), w granicach których należy uwzględnić ograniczenia w zabudowie i zagospodarowaniu terenu, wynikające z przebiegu tych linii, zgodnie z przepisami odrębnymi w zakresie dopuszczalnych poziomów pól elektromagnetycznych w środowisku, przepisami regulującymi poziom dopuszczalnych stężeń i natężeń czynników szkodliwych w środowisku pracy oraz ogólnymi przepisami dotyczącymi bezpieczeństwa i higieny pracy.



Stwierdza się, iż przyszłe zagospodarowanie terenu nie powinno wpłynąć negatywnie na krajobraz, jednakże doprowadzi do częściowego uszczuplenia terenów rolniczych na rzecz nowej zabudowy. Projektowane przeznaczenie poszczególnych terenów wynika z uwzględnionych wniosków, złożonych w trakcie prowadzenia procedury planistycznej oraz zapisów obowiązującego Studium.

#### **10.8. Oddziaływanie na klimat**

Czynnikami wpływającymi na klimat lokalny są jakość powietrza i hałas. Dopuszczalne poziomy hałasu reguluje Rozporządzenie Ministra Środowiska z dnia 16 czerwca 2007 r. w sprawie dopuszczalnych poziomów hałasu w środowisku (Dz.U. z 2014 poz. 112). Pod względem dopuszczalnych poziomów hałasu tereny oznaczone symbolem literowym **MN** zaliczane są do terenów zabudowy mieszkaniowej jednorodzinnej, tereny oznaczone symbolem literowym **MN,U** zaliczane są do terenów mieszkaniowo-usługowych, tereny oznaczone symbolem literowym **MW** zaliczane są do terenów zabudowy mieszkaniowej wielorodzinnej i zamieszkania zbiorowego, tereny oznaczone symbolami **ZP, US** do terenów rekreacyjno-wypoczynkowych, zaś tereny oznaczone symbolem literowym **RM** zalicza się do terenów zabudowy zagrodowej.

Zgodnie z projektem MPZP zakazuje się użytkowania i zagospodarowania terenu generującego uciążliwości dla środowiska, powodowane przez hałas, wibracje, zakłócenia elektroenergetyczne i promieniowanie, przekraczające standardy jakości środowiska, odpowiednie dla przeznaczenia poszczególnych terenów zlokalizowanych w granicach planu lub na terenach przyległych. Prognozuje się, iż przyszłe zagospodarowanie terenu nie powinno wpłynąć negatywnie na klimat lokalny.

#### **10.9. Oddziaływanie na zasoby naturalne**

W granicach obszaru objętego projektem planu nie występują żadne udokumentowane złoża surowców mineralnych. W związku z powyższym, nie przewiduje się oddziaływania na zasoby naturalne.

#### **10.10. Oddziaływanie na zabytki**

W granicach projektu planu występują obszary i obiekty objęte ochroną na podstawie ustawy z dnia 23.07.2003r. o ochronie zabytków i opiece nad zabytkami (t.j. Dz. U. z 2021r. poz. 710 z późn. zm.). Projekt planu uwzględnia występowanie ww. obszarów i obiektów, wprowadzając w celu ich ochrony zapisy dotyczące zasad ochrony dziedzictwa kulturowego i zabytków, w tym krajobrazów kulturowych. W związku z powyższym, nie przewiduje się negatywnego oddziaływania na zabytki.

Zgodnie z projektem planu dla zabytków ujętych w gminnej ewidencji zabytków, zlokalizowanych na terenach **1-MN, 2-MN, 5-MN, 8-MN, 14-MN,U, 22-UP, 27-RM, 30-RM, 31-RM** wprowadza się następujące ustalenia:

- nakaz ochrony i zachowania cech historycznej zabudowy, takich jak: lokalizacja, forma i bryła budynków, w tym w szczególności ich obrysy zewnętrzne, kształt dachu, kąt nachylenia połaci dachu, pokrycie dachu, dyspozycja ścian (rozmieszczenie i kształt otworów okiennych i drzwiowych, podziały architektoniczne elewacji), układ kalenic, detal architektoniczny (w tym kształt, wielkość okien, podziały stolarki okiennej i drzwiowej, obramienia otworów okiennych i drzwiowych itp.), materiał i kolorystyka elewacji;
- nakaz odtworzenia historycznej zabudowy w przypadku jej częściowego lub całkowitego zniszczenia w zakresie cech określonych w pkt 1, na podstawie dokumentacji, źródeł archiwalnych oraz ikonograficznych;

- zakaz ocieplania i tynkowania od zewnątrz budynków z zachowanymi elewacjami deskowanymi, kamiennymi i z cegły, elewacjami posiadającymi wystrój sztukatorski, boniowanie, gzymsy, opaski, napisy i inne formy detalu architektonicznego;
- zakaz nadbudowy i rozbudowy budynków;
- dopuszczenie adaptacji poddaszy na cele użytkowe oraz adaptację budynków na inne cele, zgodnie z ustaleniami szczegółowymi;
- dopuszczenie rozbiórki zabytków ujętych w gminnej ewidencji zabytków, chronionych ustaleniami planu, wyłącznie w przypadku złego stanu technicznego budynku potwierdzonego ekspertyzą techniczną. Przed uzyskaniem zgody na rozbiórkę, właściciel zobowiązany jest wykonać inwentaryzację pomiarową i fotograficzną budynku przeznaczonego do rozbiórki i przekazać ją gminie oraz organowi ds. ochrony zabytków;
- nakaz stosowania przepisów odrębnych dotyczących ochrony zabytków i opieki nad zabytkami podczas realizacji wszelkich działań inwestycyjnych.

Dla stanowiska archeologicznego, objętego strefą VIII ograniczonej ochrony konserwatorskiej stanowisk archeologicznych ustala się, zgodnie z projektem MPZP nakaz współdziałania w zakresie działań inwestycyjnych i innych związanych z pracami ziemnymi z odpowiednim organem ds. ochrony zabytków oraz nakaz przeprowadzenia archeologicznych badań ratunkowych na terenie objętym realizacją prac ziemnych, na zasadach określonych przepisami szczególnymi dot. ochrony zabytków.

Dla części obszaru zlokalizowanego w granicach strefy „B” ochrony konserwatorskiej, ujętej w gminnej ewidencji zabytków, ustala się:

- nakaz zachowania i ochrony historycznego układu przestrzennego, w tym: historycznego układu komunikacyjnego, historycznej struktury zabudowy, tj. zabytków ujętych w gminnej ewidencji zabytków, chronionych ustaleniami planu oraz budynków o wysokich walorach historyczno-kulturowych, chronionych ustaleniami planu, oznaczonych na rysunku planu, historycznej zieleni komponowanej (w tym zieleni związanej z historycznym przebiegiem dróg);
- nakaz ochrony historycznego ukształtowania działki siedliskowej, ze szczególnym uwzględnieniem szerokości frontów poszczególnych parceli, rozplanowania zabudowy poszczególnych zagród i charakterystycznego usytuowania domu mieszkalnego;
- nakaz ochrony historycznych ciągów widokowych i krajobrazowych;
- nakaz zachowania i ochrony istniejących drzew, w tym w szczególności drzew wskazanych do zachowania, zgodnie z rysunkiem planu, z dopuszczeniem działań pielęgnacyjnych i z zastrzeżeniem § 9 ust. 2 pkt. 5 projektu planu. W przypadku wycinki drzewa z powodu złego stanu zdrowotnego obowiązuje nakaz sporządzenia dokumentacji potwierdzającej ten stan;
- nakaz kształtowania nowej zabudowy na zasadzie nawiązania do historycznej tradycji budowlanej miejscowości i regionu w zakresie: usytuowania, gabarytów, proporcji budynków, szerokości elewacji frontowej wynikającej z kontekstu historycznej zabudowy, kształtu dachu, detalu architektonicznego, tradycyjnych materiałów budowlanych (kamień, cegła, drewno, tynk, matowa dachówka ceramiczna w odcieniach koloru naturalnej dachówki ceramicznej i brązu) i kolorystyki elewacji (tynk w odcieniach koloru białego, beżowego, ecru);
- zakaz montowania na elewacjach frontowych budynków urządzeń fotowoltaicznych, kolektorów słonecznych, urządzeń technicznych, przewodów wentylacyjnych, spalinowych, kabli oraz rur;

- zakaz lokalizowania nowoprojektowanych okien połaciowych, lukarn oraz urządzeń fotowoltaicznych w zabytkach ujętych w gminnej ewidencji zabytków, chronionych ustaleniami planu;
- dopuszczenie lokalizacji okien połaciowych i lukarn, z zastrzeżeniem pkt. 7 [*zakaz lokalizowania nowoprojektowanych okien połaciowych, lukarn oraz urządzeń fotowoltaicznych w zabytkach ujętych w gminnej ewidencji zabytków, chronionych ustaleniami planu*], z zachowaniem zasady, że nie mogą zajmować więcej niż 20% powierzchni dachu, przy czym w budynkach o wysokich walorach historyczno-kulturowych, chronionych ustaleniami planu, lokalizować je można wyłącznie od strony nieekspozowanej z dróg;
- dopuszczenie lokalizacji urządzeń fotowoltaicznych na połaci dachowej wyłącznie od strony nieekspozowanej z dróg, z zastrzeżeniem pkt. 7 [*zakaz lokalizowania nowoprojektowanych okien połaciowych, lukarn oraz urządzeń fotowoltaicznych w zabytkach ujętych w gminnej ewidencji zabytków, chronionych ustaleniami planu*];
- dopuszczenie lokalizacji zabudowy gospodarczo-garażowej wyłącznie na zapleczu działki;
- nakaz stosowania przepisów odrębnych dotyczących ochrony zabytków i opieki nad zabytkami podczas realizacji wszelkich działań inwestycyjnych w obrębie strefy.

Zgodnie z ustaleniami projektu planu, dla budynków o walorach historyczno-kulturowych, wskazanych na rysunku projektu planu w granicach terenów **1-MN, 2-MN, 7-MN, 8-MN, 9-MN,U, 10-MN,U, 11-MN,U, 16-MN,U, 28-RM, 29-RM, 30-RM, 31-RM** wprowadza się następujące ustalenia:

- nakaz ochrony i zachowania cech historycznej zabudowy, takich jak: lokalizacja, forma i bryła budynków, w tym w szczególności ich obrysy zewnętrzne, kształt dachu, kąt nachylenia połaci dachu, pokrycie dachu, dyspozycja ścian (rozmieszczenie i kształt otworów okiennych i drzwiowych, podziały architektoniczne elewacji), układ kalenic, detal architektoniczny (w tym kształt, wielkość okien, podziały stolarki okiennej i drzwiowej, obramienia otworów okiennych i drzwiowych itp.), materiał i kolorystyka elewacji;
- nakaz odtworzenia historycznej zabudowy w przypadku jej częściowego lub całkowitego zniszczenia w zakresie cech określonych w pkt 1, na podstawie dokumentacji, źródeł archiwalnych oraz ikonograficznych;
- zakaz ocieplania i tynkowania od zewnątrz budynków z zachowanymi elewacjami deskowanymi i z cegły, elewacjami posiadającymi wystrój sztukatorski, boniowanie, gzymsy, opaski, napisy i inne formy detalu architektonicznego;
- zakaz nadbudowy budynków;
- dopuszczenie adaptacji poddaszy na cele użytkowe oraz adaptację budynków na inne cele, zgodnie z ustaleniami szczegółowymi;
- dopuszczenie rozbudowy budynków wyłącznie od strony nieekspozowanej z dróg publicznych;
- dopuszczenie rozbiórki budynków o wysokich walorach historyczno-kulturowych, chronionych ustaleniami planu, wyłącznie w przypadku złego stanu technicznego budynku potwierdzonego opinią techniczną. Przed uzyskaniem zgody na rozbiórkę, właściciel zobowiązany jest wykonać inwentaryzację pomiarową i fotograficzną budynku przeznaczonego do rozbiórki i przekazać ją gminie oraz organowi ds. ochrony zabytków.

Na terenie **5-MN** zlokalizowany jest krzyż do zachowania, który podlega nakazowi zachowania w zakresie lokalizacji.

### **10.11. Oddziaływanie na dobra materialne**

Przedmiotowy projekt miejscowego planu zagospodarowania przestrzennego został przygotowany z poszanowaniem wymogów określonych obowiązującymi przepisami prawa. Wprowadzenie nowego przeznaczenia terenu pod funkcje: terenów zabudowy mieszkaniowej jednorodzinnej, terenów zabudowy mieszkaniowej jednorodzinnej i usługowej, terenu zabudowy mieszkaniowej wielorodzinnej, terenów zabudowy usługowej, terenów usług publicznych, terenu sportu i rekreacji oraz terenów zabudowy zagrodowej w gospodarstwach rolnych, hodowlanych i ogrodnich, wpłynie na wzrost wartości nieruchomości. W przypadku właścicieli nieruchomości możliwy jest wzrost dochodów z tytułu sprzedaży działek.

Dla terenów **MN, MN,U, MW, U, 22-UP, 23-US, RM** zgodnie z projektem planu, ustalono stawkę procentową, na podstawie której ustala się opłatę, o której mowa w art. 36 ust 4 ustawy o planowaniu i zagospodarowaniu przestrzennym *[Jeżeli w związku z uchwaleniem planu miejscowego albo jego zmianą wartość nieruchomości wzrosła, a właściciel lub użytkownik wieczysty zbywa tę nieruchomość, wójt, burmistrz albo prezydent miasta pobiera jednorazową opłatę ustaloną w tym planie, określoną w stosunku procentowym do wzrostu wartości nieruchomości. Opłata ta jest dochodem własnym gminy. Wysokość opłaty nie może być wyższa niż 30% wzrostu wartości nieruchomości]* w wysokości 30%.

### **10.12. Oddziaływanie na obszary chronione oraz na obszar Natura 2000**

Obszar objęty projektem planu zlokalizowany jest poza występowaniem obszarów objętych ochroną na podstawie Ustawy z dnia 16 kwietnia 2004 r. o ochronie przyrody (t.j. Dz. U. z 2021 r. poz. 1098 z późn. zm.). W związku z powyższym, nie przewiduje się oddziaływania ustaleń projektu planu na obszary chronione, w tym obszary Natura 2000.

## **11. Rozwiązania mające na celu zapobieganie, ograniczanie lub kompensację przyrodniczą negatywnych oddziaływań na środowisko, mogących być rezultatem realizacji projektowanego dokumentu, w szczególności na cele i przedmiot ochrony obszaru Natura 2000 oraz integralność tego obszaru**

Realizacja założeń projektu planu nie wpłynie znacząco na jakość środowiska przyrodniczego. W granicach obszaru objętego prognozą nie występują obszary Natura 2000, w związku z powyższym ustalenia planu nie będą miały wpływu na tę formę ochrony przyrody.

Projekt planu wprowadza szereg zapisów dotyczących ochrony środowiska, przyrody i krajobrazu oraz zasad kształtowania krajobrazu, których nadrzędnym celem jest ochrona istniejącego stanu poszczególnych komponentów środowiska.

Działania mające na celu minimalizację negatywnych skutków oddziaływania, ujęte w projekcie planu:

1. W granicach obszaru objętego planem ustala się następujący sposób klasyfikacji terenów pod względem dopuszczalnych poziomów hałasu, o których mowa w przepisach wykonawczych regulujących dopuszczalne poziomy hałasu w środowisku:

- 1) tereny oznaczone symbolem **MN** zalicza się do terenów zabudowy mieszkaniowej jednorodzinnej;
  - 2) tereny oznaczone symbolem **MN,U** zalicza się do terenów zabudowy mieszkaniowo-usługowej;
  - 3) teren oznaczony symbolem **MW** zalicza się do terenów zabudowy mieszkaniowej wielorodzinnej i zamieszkania zbiorowego;
  - 4) tereny oznaczone symbolami **ZP, US** zalicza się do terenów rekreacyjno-wypoczynkowych;
  - 5) tereny oznaczone symbolem **RM** zalicza się do terenów zabudowy zagrodowej.
2. W granicach obszaru objętego planem ustala się nakaz:
- 1) zagospodarowania powierzchni działki budowlanej w sposób zabezpieczający sąsiednie nieruchomości, w tym drogi, przed sptywem wód opadowych i roztopowych;
  - 2) zachowania przepustowości i ciągłości rowów melioracyjnych istniejących w granicach planu, z dopuszczeniem ich przebudowy lub kanalizacji;
  - 3) stosowania przy zagospodarowywaniu terenów zróżnicowanych gatunków drzew i krzewów, zgodnych z lokalnymi warunkami siedliskowymi;
  - 4) zachowania i ochrony istniejących zadrzewień, z dopuszczeniem ich niezbędnej wycinki w miejscach kolizji z planowanym zainwestowaniem, z zastrzeżeniem pkt 5;
  - 5) zachowania i ochrony drzew do zachowania, oznaczonych na rysunku planu. W uzasadnionych przypadkach wynikających:
    - a) ze złego stanu zdrowotnego drzewa, zagrażającego bezpieczeństwu ludzi i mienia,
    - b) z zagrożenia bezpieczeństwa ruchu drogowego,
    - c) z braku możliwości zachowania drzewa przy przebudowie, odbudowie, rozbudowie czy remoncie drogi,dopuszcza się wycinkę drzew do zachowania, jednak braki te należy uzupełnić nasadzeniami gatunków rodzimych, z dopuszczeniem zmiany pierwotnej lokalizacji;
  - 6) zapewnienia ochrony dziko występujących roślin, zwierząt i grzybów, zgodnie z przepisami dotyczącymi ochrony przyrody.
3. W granicach obszaru objętego planem ustala się zakaz:
- 1) lokalizacji przedsięwzięć mogących potencjalnie i zawsze znacząco oddziaływać na środowisko, zgodnie z przepisami wykonawczymi wskazującymi rodzaje przedsięwzięć znacząco oddziałujących na środowisko. Zakaz nie dotyczy inwestycji celu publicznego;
  - 2) użytkowania i zagospodarowania terenu, które:
    - a) może stanowi źródło zanieczyszczeń dla środowiska wodno-gruntowego,
    - b) powoduje zmianę stosunków wodnych na obszarze planu lub na terenach przyległych,
    - c) wpływa na pogorszenie stanu czystości powietrza na obszarze objętym planem lub na terenach przyległych;
    - d) generuje uciążliwości dla środowiska, powodowane przez hałas, wibracje, zakłócenia elektroenergetyczne i promieniowanie, przekraczające standardy jakości środowiska, odpowiednie dla przeznaczenia poszczególnych terenów zlokalizowanych w granicach planu lub na terenach przyległych.
4. W granicach stref biologicznie czynnych, oznaczonych na rysunku planu, ustala się:
- 1) nakaz zachowania oczek wodnych i rowów oraz wszelkich elementów ukształtowania terenu, wpływających na naturalny obieg wody w przyrodzie;
  - 2) nakaz zachowania min. 80% powierzchni jako biologicznie czynnej;
  - 3) nakaz zagospodarowania strefy zielenią, w tym zielenią średnią i wysoką;
  - 4) zakaz zabudowy kubaturowej.

## **12. Rozwiązania alternatywne do rozwiązań zawartych w projekcie planu albo wyjaśnienie braku rozwiązań alternatywnych**

Wprowadzone w projekcie planu zapisy mają na celu równoważenie negatywnego oddziaływania procesów inwestycyjnych. W związku z czym, w prognozie nie wskazuje się wprowadzania dodatkowych rozwiązań alternatywnych i ograniczających negatywne oddziaływanie na środowisko. Ocenia się, iż zawarte w projektowanym dokumencie zapisy są wystarczające, a sposób zagospodarowania przedmiotowego obszaru nie spowoduje znaczącego wzrostu zagrożenia środowiska w granicach objętych projektem planu oraz jego najbliższym sąsiedztwie.

## **13. Streszczenie w języku niespecjalistycznym**

Prognoza stanowi integralną część procedury oceny oddziaływania na środowisko planu zagospodarowania przestrzennego. Przedmiotem niniejszej prognozy oddziaływania na środowisko jest projekt miejscowego planu zagospodarowania przestrzennego dla części obrębu ewidencyjnego Kukinia. Głównym celem sporządzenia prognozy oddziaływania na środowisko jest ocena ustaleń projektu miejscowego planu w aspekcie ochrony zasobów naturalnych i środowiska przyrodniczego oraz przedstawienie przewidywanych skutków na komponenty środowiska, będących wynikiem realizacji ustaleń projektu planu.

Projekt planu zakłada przeznaczenie przedmiotowego obszaru pod: tereny zabudowy mieszkaniowej jednorodzinnej, tereny zabudowy mieszkaniowej jednorodzinnej i usługowej, tereny zabudowy mieszkaniowej wielorodzinnej, tereny zabudowy usługowej, tereny usług publicznych, teren sportu i rekreacji, tereny zabudowy zagrodowej w gospodarstwach rolnych, hodowlanych i ogrodniczych, tereny rolnicze, teren zieleni urządzonej, tereny zieleni krajobrazowej, tereny wód powierzchniowych śródlądowych, tereny obsługi komunikacji, teren infrastruktury technicznej, tereny dróg publicznych klasy zbiorczej, teren drogi publicznej klasy dojazdowej, tereny dróg wewnętrznych, tereny ciągów pieszo-jezdnych.

Zgodnie z ustaleniami projektu planu w granicach terenów zabudowy mieszkaniowej jednorodzinnej dopuszcza się lokalizację usług wyłącznie nieuciążliwych w budynkach mieszkalnych jednorodzinnych, zgodnie z obowiązującymi przepisami z zakresu prawa budowlanego. W granicach terenów zabudowy mieszkaniowej jednorodzinnej i zabudowy usługowej nie ustala się proporcji pomiędzy ww. funkcjami oraz dopuszcza się samodzielne wystąpienie jednej z nich. Na terenach przeznaczonych pod tereny rolnicze obowiązuje zakaz realizacji wszelkiej zabudowy kubaturowej. W granicach terenów zieleni urządzonej oraz zieleni krajobrazowej obowiązuje zakaz zabudowy kubaturowej. Zgodnie z ustaleniami projektu planu w granicach projektowanych terenów wód powierzchniowych śródlądowych obowiązuje zakaz lokalizacji zabudowy. W granicach terenów obsługi komunikacji dopuszcza się lokalizację wyłącznie wiaty przystankowej wraz z jej niezbędnym wyposażeniem o parametrach wynikających z jej specyfikacji technicznej. W granicach terenu infrastruktury technicznej dopuszcza się lokalizację obiektów i urządzeń infrastruktury technicznej o parametrach wynikających z ich specyfikacji technicznej.

Stwierdzono, iż projekt MPZP zlokalizowany jest częściowo w granicach obowiązującego miejscowego planu zagospodarowania przestrzennego: *Zmiana miejscowego ogólnego planu zagospodarowania przestrzennego gminy Ustronie Morskie*, uchwalona Uchwałą Nr XXX/174/97 Rady Gminy w Ustroniu

Morskim z dnia 2 kwietnia 1997 roku w sprawie zmiany miejscowego ogólnego planu zagospodarowania przestrzennego gminy Ustronie Morskie.

Zgodnie z obowiązującym *Studium uwarunkowań i kierunków zagospodarowania przestrzennego Gminy Ustronie Morskie* obszar projektu planu zlokalizowany jest w granicach funkcji terenów zabudowy zagrodowej i mieszkaniowej oraz towarzyszącej im funkcji usługowej, w tym usług rzemieślniczych i agroturystycznych, obszarów lokalizacji usług publicznych i obiektów użyteczności publicznej oraz szeroko pojętych funkcji rolniczych, terenów zieleni oraz wód płynących i stojących. Zgodnie z zapisami Studium, na gruntach ornych, pastwiskach i łąkach dopuszcza się realizację zabudowy zagrodowej. Ustalenia planu nie są zatem sprzeczne z ustaleniami obowiązującego Studium.

Prognoza została sporządzona w zakresie określonym w Ustawie z dnia 3 października 2008 roku o udostępnianiu informacji o środowisku i jego ochronie, udziale społeczeństwa w ochronie środowiska oraz o ocenach oddziaływania na środowisko (t.j. Dz. U. z 2021r., poz. 2373 z późn. zm.).

Metodyka zastosowana w opracowaniu to synteza typowych metod dla opracowywanych dokumentów planistycznych. Przy sporządzaniu prognozy wykorzystano dostępne publikacje, dokumenty i raporty dotyczące obszaru gminy, powiatu i województwa. Punkt wyjścia do analiz stanowiła diagnoza stanu istniejącego w odniesieniu do kierunków i celów stawianych w projekcie miejscowego planu.

W prognozie przedstawiono charakterystykę poszczególnych elementów środowiska przyrodniczego oraz oceniono ich stan. Obszar projektu planu zlokalizowany jest w południowej części gminy Ustronie Morskie (powiat kołobrzeski, województwo zachodniopomorskie), w południowej części obrębu Kukinia. Powierzchnia objęta opracowaniem obejmuje obszar ok. 39,5 ha, położony na południe od drogi ekspresowej S6.

Najbliższe sąsiedztwo obszaru tworzą tereny użytkowane rolniczo – głównie pola uprawne oraz łąki i pastwiska oraz rozproszona zabudowa. Od północy obszar przylega do kompleksu leśnego, sąsiaduje także z ciekim Łopieniczka. Na północny-zachód od granicy objętej projektem planu przebiega droga ekspresowa nr 6. Elementem charakterystycznym w krajobrazie wsi są turbiny wiatrowe, sąsiadujące z przedmiotowym obszarem od strony południowej.

W granicach obszaru objętego opracowaniem występuje zwarta zabudowa wsi Kukinia, na którą składa się zabudowa mieszkaniowa jednorodzinna, zabudowa mieszkaniowa wielorodzinna, zabudowa mieszkaniowo-usługowa, zabudowa usługowa oraz zabudowa zagrodowa. W północnej i południowej części występują tereny rolnicze z zadrzewieniami śródpolnymi. Układ komunikacyjny obszaru oparty jest na przebiegających w granicach drogach powiatowych nr 3324ZP, 3327ZP, drodze gminnej nr 871037Z oraz drogach wewnętrznych.

Stwierdzono, iż w granicach obszaru objętego projektem planu nie występują: formy ochrony przyrody w rozumieniu ustawy z dnia 16 kwietnia 2004 r. o ochronie przyrody (t.j. Dz. U. z 2021 r. poz. 1098 z późn. zm.), złoża surowców naturalnych oraz obszary i tereny górnicze, objęte ochroną na podstawie ustawy z dnia 9 czerwca 2011 r. Prawo geologiczne i górnicze (t.j. Dz. U. z 2021 r. poz. 1420 z późn. zm.) oraz siedliska leśne, podlegające ochronie na podstawie ustawy z dnia 28 września 1991 r. o lasach (t.j. Dz. U. z 2021 r. poz. 1463 z późn. zm.).

W granicach obszaru objętego prognozą, nie występują grunty chronione (klasy bonitacyjne I-III), podlegające ochronie na podstawie ustawy z dnia 3 lutego 1995r. o ochronie gruntów rolnych i leśnych (t. j. Dz. U z 2021 r. poz. 1326 z późn. zm.). W związku z czym ustaleniu projektu planu nie wymagają uzyskania zgody na zmianę przeznaczenia na cele nierolnicze i nieleśne.

W granicach przedmiotowego obszaru występują obszary i obiekty objęte ochroną na podstawie ustawy z dnia 23.07.2003r. o ochronie zabytków i opiece nad zabytkami (t.j. Dz. U. z 2021r. poz. 710 z późn. zm.). Centralna część obszaru objętego projektem planu zlokalizowana jest w granicach strefy „B” ochrony konserwatorskiej, ujętej w gminnej ewidencji zabytków. W południowo-wschodniej części występuje stanowisko archeologiczne objęte strefą VIII ograniczonej ochrony konserwatorskiej stanowisk archeologicznych. Ponadto, w granicach objętych projektem planu zlokalizowane są zabytki ujęte w gminnej ewidencji zabytków oraz budynki o wysokich walorach historyczno-kulturowych.

W prognozie oceniono oddziaływanie projektu planu na różnorodność biologiczną, ludzi, świat roślinny i zwierzęcy, wodę, powietrze, powierzchnię ziemi, krajobraz, klimat, zasoby naturalne, zabytki, dobra materialne, oraz oddziaływanie na obszary chronione, w tym obszar Natura 2000. Szczegółowe oddziaływanie zostało opisane w rozdziale 10 niniejszej prognozy. W wyniku ustaleń projektu planu nie przewiduje się znaczącego negatywnego oddziaływania na środowisko.

Głównym celem przedmiotowego miejscowego planu zagospodarowania przestrzennego jest zachowanie możliwości zabudowy w granicach obszaru objętego projektem planu, który w myśl obowiązujących przepisów, tj. ustawa z dnia 20 maja 2016 r. o inwestycjach w zakresie elektrowni wiatrowych (t.j. Dz. U. z 2021r., poz. 724), znalazł się w strefie mniejszej niż dziesięciokrotność wysokości od istniejących i projektowanych elektrowni wiatrowych, gdzie obowiązuje zakaz wydawania decyzji o warunkach zabudowy dla budynków o funkcji mieszkaniowej oraz mieszanej z zabudową mieszkaniową. Obszar objęty planem zlokalizowany jest w sąsiedztwie farmy wiatrowej. W myśl obowiązujących przepisów – ust. 8 ww. ustawy – *„w ciągu 72 miesięcy od dnia wejścia w życie ustawy dopuszcza się uchwalanie planów miejscowych przewidujących lokalizację budynku mieszkalnego albo budynku o funkcji mieszanej, w skład której wchodzi funkcja mieszkaniowa, na podstawie przepisów dotychczasowych”*.

Podjęcie uchwały w sprawie przystąpienia do sporządzenia przedmiotowego planu pozwoli zachować prawo do zabudowy w granicach terenów objętych planem i przeznaczonych pod zabudowę.

W prognozie wykazano również powiązania projektu planu z innymi dokumentami strategicznymi, istotnymi z punktu widzenia ochrony środowiska.



## **Spis fotografii**

Fot. 1 Drzewa do zachowania (projektowany teren 01-KDZ).....	18
Fot. 2 Gniazdo bociana białego na dz. nr 194/1 (projektowany teren 30-RM).....	19
Fot. 3 Świątlica wiejska ujęta w GEZ .....	22

## **Spis rycin**

Ryc. 1 Granica obszaru objętego projektem MPZP na tle SUIKZP Gminy Ustronie Morskie .....	9
Ryc. 2 Granica obszaru objętego MPZP na tle obowiązującego planu miejscowego.....	10
Ryc. 3 Położenie obszaru objętego projektem MPZP na tle gminy Ustronie Morskie .....	13
Ryc. 4 Granica obszaru objętego projektem MPZP na tle ortofotomapy .....	14
Ryc. 5 Równina Białogardzka na tle mezoregionów Polski .....	14
Ryc. 6 Granica obszaru objętego prognozą na tle szczegółowej mapy geologicznej Polski 1:50 000 - arkusz 44-Ustronie Morskie i arkusz 80-Białogard.....	15
Ryc. 7 Granica obszaru objętego projektem MPZP na tle siedlisk przyrodniczych oraz stanowisk fauny i flory.....	20
Ryc. 8 Granica obszaru objętego projektem MPZP na tle form ochrony przyrody .....	21

## **Spis tabel**

Tab. 1 Wykaz zabytków ujętych w GEZ .....	22
Tab. 2 Wykaz budynków o wysokich walorach historyczno-kulturowych .....	23

## **Spis załączników**

Zał. 1 Oświadczenie autora prognozy.....	42
--	----

Załącznik 1 Oświadczenie autora prognozy

„Oświadczam, że jako autor prognozy oddziaływania na środowisko, posiadam stosowne wykształcenie i doświadczenie w sporządzaniu prognoz oddziaływania na środowisko, zgodnie z art. 74a ust. 2 ustawy z dnia 3 października 2008 roku o udostępnianiu informacji o środowisku i jego ochronie, udziale społeczeństwa w ochronie środowiska oraz o ocenach oddziaływania na środowisko (t. j. Dz. U. z 2021r., poz. 2373 z późn. zm.). Jestem świadomy odpowiedzialności karnej, za złożenie fałszywego oświadczenia.”

Patrycja Budnik

