



UrbanConsulting Filip Sokołowski
ul. Strzelców 46/35, 81-586 Gdynia
NIP: 575-176-28-94
e-mail: filip@urbanconsulting.pl
tel. (+48)608-292-492

PROJEKT MIEJSCOWEGO PLANU ZAGOSPODAROWANIA PRZESTRZENNEGO

dla części obrębu ewidencyjnego Gwizd

OPRACOWANIE: PROGNOZA ODDZIAŁYWANIA NA ŚRODOWISKO PROJEKTU MIEJSCOWEGO
PLANU ZAGOSPODAROWANIA PRZESTRZENNEGO DLA CZĘŚCI OBRĘBU EWIDENCYJNEGO GWIZD

ETAP: WYŁOŻENIE DO PUBLICZNEGO WGLĄDU

Autor: mgr Patrycja Budnik

Gdynia, 01.03.2022r.

Spis treści

| | |
|--|----|
| 1. Wprowadzenie | 4 |
| 1.1. Podstawy formalno-prawne | 4 |
| 1.2. Cel sporządzenia prognozy | 5 |
| 1.3. Metody zastosowane przy sporządzaniu prognozy | 5 |
| 2. Projekt miejscowego planu zagospodarowania przestrzennego | 7 |
| 2.1. Ustalenia projektu planu | 7 |
| 2.2. Główne cele projektu planu | 8 |
| 2.3. Powiązania projektu planu z innymi dokumentami | 8 |
| 3. Propozycje dotyczące przewidywanych metod analizy skutków realizacji postanowień projektowanego dokumentu oraz częstotliwości jej przeprowadzania | 11 |
| 4. Informacje o możliwym transgranicznym oddziaływaniu na środowisko | 12 |
| 5. Istniejący stan środowiska | 12 |
| 5.1. Położenie fizyczno-geograficzne | 12 |
| 5.2. Budowa geologiczna, warunki glebowe i surowce mineralne | 14 |
| 5.3. Wody powierzchniowe i podziemne | 15 |
| 5.4. Warunki klimatyczne | 17 |
| 5.5. Roślinność i świat zwierzęcy | 17 |
| 5.6. Obiekty i obszary chronione | 20 |
| 5.7. Krajowa sieć ekologiczna ECONET | 23 |
| 5.8. Jakość powietrza atmosferycznego | 23 |
| 5.9. Klimat akustyczny | 24 |
| 6. Potencjalne zmiany w środowisku w przypadku braku realizacji projektu planu miejscowego | 25 |
| 7. Stan środowiska na obszarach objętych przewidywanym znaczącym oddziaływaniem | 26 |
| 8. Istniejące problemy ochrony środowiska istotne z punktu widzenia realizacji projektowanego dokumentu | 26 |
| 9. Cele ochrony środowiska ustanowione na szczeblu międzynarodowym, wspólnotowym i krajowym, istotne z punktu widzenia projektowanego dokumentu | 27 |
| 10. Przewidywane znaczące oddziaływania | 29 |
| 10.1. Oddziaływanie na różnorodność biologiczną | 29 |
| 10.2. Oddziaływanie na ludzi | 29 |
| 10.3. Oddziaływanie na świat roślinny i zwierzęcy | 30 |
| 10.4. Oddziaływanie na wodę | 30 |
| 10.5. Oddziaływanie na powietrze | 31 |
| 10.6. Oddziaływanie na powierzchnię ziemi | 31 |
| 10.7. Oddziaływanie na krajobraz | 31 |
| 10.8. Oddziaływanie na klimat | 32 |

| | | |
|--------|--|----|
| 10.9. | Oddziaływanie na zasoby naturalne | 33 |
| 10.10. | Oddziaływanie na zabytki..... | 33 |
| 10.11. | Oddziaływanie na dobra materialne..... | 34 |
| 10.12. | Oddziaływanie na obszary chronione oraz na obszar Natura 2000 | 34 |
| 11. | Rozwiązania mające na celu zapobieganie, ograniczanie lub kompensację przyrodniczą negatywnych oddziaływań na środowisko, mogących być rezultatem realizacji projektowanego dokumentu, w szczególności na cele i przedmiot ochrony obszaru Natura 2000 oraz integralność tego obszaru..... | 35 |
| 12. | Rozwiązania alternatywne do rozwiązań zawartych w projekcie planu albo wyjaśnienie braku rozwiązań alternatywnych..... | 36 |
| 13. | Streszczenie w języku niespecjalistycznym..... | 36 |
| | Spis fotografii | 39 |
| | Spis rycin | 39 |
| | Spis tabel | 39 |
| | Spis załączników | 39 |

1. Wprowadzenie

1.1. Podstawy formalno-prawne

Podstawą do wykonania prognozy oddziaływania na środowisko projektu planu zagospodarowania przestrzennego jest art. 46 ust. 1 pkt. 1 i art. 51 pkt. 1 ustawy z dnia 3 października 2008r. o udostępnianiu informacji o środowisku i jego ochronie, udziale społeczeństwa w ochronie środowiska oraz o ocenach oddziaływania na środowisko (t. j. Dz. U. z 2021r., poz. 2373 z późn. zm.) oraz art. 17 pkt. 2 ustawy z dnia 23 marca 2003r. o planowaniu i zagospodarowaniu przestrzennym (t. j. Dz. U. z 2021r., poz. 741 z późn. zm.).

Zgodnie z art. 51. pkt 2 prognoza oddziaływania na środowisko zawiera informacje:

- o zawartości, głównych celach projektowanego dokumentu oraz jego powiązaniach z innymi dokumentami,
- o metodach zastosowanych przy sporządzaniu prognozy,
- propozycje dotyczące przewidywanych metod analizy skutków realizacji postanowień projektowanego dokumentu oraz częstotliwości jej przeprowadzania,
- o możliwym transgranicznym oddziaływaniu na środowisko,
- streszczenie sporządzone w języku niespecjalistycznym,
- oświadczenie autora, a w przypadku gdy wykonawcą prognozy jest zespół autorów - kierującego tym zespołem, o spełnieniu wymagań, o których mowa w art. 74a ust. 2, stanowiące załącznik do prognozy,
- datę sporządzenia prognozy, imię, nazwisko i podpis autora, a w przypadku gdy wykonawcą prognozy jest zespół autorów - imię, nazwisko i podpis kierującego tym zespołem oraz imiona, nazwiska i podpisy członków zespołu autorów;

określa, analizuje i ocenia:

- istniejący stan środowiska oraz potencjalne zmiany tego stanu w przypadku braku realizacji projektowanego dokumentu,
- stan środowiska na obszarach objętych przewidywanym znaczącym oddziaływaniem,
- istniejące problemy ochrony środowiska istotne z punktu widzenia realizacji projektowanego dokumentu, w szczególności dotyczące obszarów podlegających ochronie na podstawie ustawy z dnia 16 kwietnia 2004 r. o ochronie przyrody,
- cele ochrony środowiska ustanowione na szczeblu międzynarodowym, wspólnotowym i krajowym, istotne z punktu widzenia projektowanego dokumentu, oraz sposoby, w jakich te cele i inne problemy środowiska zostały uwzględnione podczas opracowywania dokumentu,
- przewidywane znaczące oddziaływania, w tym oddziaływania bezpośrednie, pośrednie, wtórne, skumulowane, krótkoterminowe, średnioterminowe i długoterminowe, stałe i chwilowe oraz pozytywne i negatywne, na cele i przedmiot ochrony obszaru Natura 2000 oraz integralność tego obszaru, a także na środowisko, a w szczególności na: różnorodność biologiczną, ludzi, zwierzęta, rośliny, wodę, powietrze, powierzchnię ziemi, krajobraz, klimat, zasoby naturalne, zabytki, dobra materialne, z uwzględnieniem zależności między tymi elementami środowiska i między oddziaływaniami na te elementy;

przedstawia:

- rozwiązania mające na celu zapobieganie, ograniczanie lub kompensację przyrodniczą negatywnych oddziaływań na środowisko, mogących być rezultatem realizacji projektowanego

dokumentu, w szczególności na cele i przedmiot ochrony obszaru Natura 2000 oraz integralność tego obszaru,

- biorąc pod uwagę cele i geograficzny zasięg dokumentu oraz cele i przedmiot ochrony obszaru Natura 2000 oraz integralność tego obszaru – rozwiązania alternatywne do rozwiązań zawartych w projektowanym dokumencie wraz z uzasadnieniem ich wyboru oraz opis metod dokonania oceny prowadzącej do tego wyboru albo wyjaśnienie braku rozwiązań alternatywnych, w tym wskazania napotkanych trudności wynikających z niedostatków techniki lub luk we współczesnej wiedzy.

1.2. Cel sporządzenia prognozy

Przedmiotem prognozy oddziaływania na środowisko jest projekt miejscowego planu zagospodarowania przestrzennego dla części obrębu ewidencyjnego Gwizd. Głównym celem sporządzenia prognozy oddziaływania na środowisko jest ocena ustaleń projektu miejscowego planu w aspekcie ochrony zasobów naturalnych i środowiska przyrodniczego oraz przedstawienie przewidywanych skutków na komponenty środowiska, będących wynikiem realizacji ustaleń projektu planu.

1.3. Metody zastosowane przy sporządzaniu prognozy

Metoda badań kameralnych umożliwiła zebranie materiałów źródłowych oraz prawidłowe rozpoznanie charakterystyki przedmiotowego obszaru. W prognozie wykorzystano również własne obserwacje oraz zdjęcia z wizji terenowej przeprowadzonej w dniu 14.05.2021r. Prognozę wykonano na podstawie dostępnych dokumentów, publikacji i raportów dotyczących obszaru gminy, powiatu i województwa, zgodnie ze stanem istniejącej wiedzy.

Wykaz materiałów pomocniczych:

- Bakierowska A. i in., 2020, *Roczna ocena jakości powietrza w województwie zachodniopomorskim. Raport wojewódzki za rok 2020*, Główny Inspektorat ochrony Środowiska Regionalny Wydział Monitoringu Środowiska w Szczecinie Departament Monitoringu Środowiska, Szczecin, [online:] https://www.gios.gov.pl/images/dokumenty/pms/raporty/stan_srodowiska_2020_zachodniopomorskie.pdf
- Dobracka E., 1984, Szczegółowa mapa geologiczna Polski 1:50 000, arkusz Ustronie Morskie (44), PIG PIB
- Dobracka E., 1988, Objąsnienia do szczególowej mapy geologicznej Polski 1:50 000, arkusz Kołobrzeg (43) i arkusz Ustronie Morskie (44), PIG PIB
- Karta informacyjna JCWPd nr 9, 2012, PIG
- Kondracki J., 2000, Geografia regionalna Polski, Wydawnictwo Naukowe PWN, Warszawa
- Matuszkiewicz J. M., 1993, Krajobrazy roślinne i regiony geobotaniczne Polski, Prace Geograficzne Nr 158, PAN, Wrocław-Warszawa-Kraków
- Matuszkiewicz J. M., 2007, Zespoły leśne Polski, Wydawnictwo Naukowe PWN, Warszawa
- Matuszkiewicz J. M., 2008a, Geobotanical regionalization of Poland (Regionalizacja geobotaniczna Polski), IGiPZ PAN, Warszawa, [online:] <https://www.igipz.pan.pl/Regiony-geobotaniczne-zgik.html>

- Matuszkiewicz J. M., 2008b, Potential natural vegetation of Poland (Potencjalna roślinność naturalna Polski), IGIPZ PAN, Warszawa, [online:] <https://www.igipz.pan.pl/Roslinnosc-potencjalna-zgik.html>
- Oficjalska H., Piegat M., 2000, Mapa hydrogeologiczna Polski 1:50 000, arkusz Ustronie Morskie (44), PIG PIB
- Palak-Mazur D. i in., 2020, *Raport z oceny stanu jednolitych części wód podziemnych w dorzeczach – stan na rok 2019. Tom 1 – opracowanie tekstowe*, Państwowy Instytut Geologiczny Państwowy Instytut Badawczy Państwowa Służba Hydrogeologiczna, Warszawa, [online:] http://mjwp.gios.gov.pl/g2/oryginal/2020_12/2ab815dde851308bda98c1604b351acc.pdf
- Pałycka R., Bursztynowicz M., Bykowszczenko N., 2021, *Roczna ocena jakości powietrza w województwie zachodniopomorskim. Raport wojewódzki na rok 2020*, Główny Inspektorat ochrony Środowiska Regionalny Wydział Monitoringu Środowiska w Szczecinie Departament Monitoringu Środowiska, Szczecin, [online:] <https://powietrze.gios.gov.pl/pjp/rwms/publications/card/1426>
- Solon J. et al., 2018, Physico-geographical mesoregions of Poland: verification and adjustment of boundaries on the basis of contemporary spatial data, *Geographia Polonica*, 91, 2, 143-170
- Sudnik-Wójcikowska B., Koźniewska B., 1988, *Słownik z zakresu synantropizacji szaty roślinnej*, Wydawnictwa UW, Warszawa
- Szczygieł I., Wójtowicz J., król J. Wąsowicz A., Kwecko P., Pasieczna A., Tomassi-Morawiec H., 2009, *Objaśnienia do mapy geośrodowiskowej Polski 1:50 000, arkusz Ustronie Morskie (44)*, PIG PIB
- *Waloryzacja przyrodnicza Gminy Ustronie Morskie*, 2015, Biuro Konserwacji Przyrody, Szczecin
- *Waloryzacja przyrodnicza województwa zachodniopomorskiego*, 2010, Biuro Konserwacji Przyrody, Szczecin

Ponadto, wykorzystano materiały pochodzące ze stron internetowych [dostęp: listopad, 2021]:

- www.baza.pgi.gov.pl
- www.bip.ustronie-morskie.pl
- www.codgik.gov.pl
- www.crfop.gdos.gov.pl/CRFOP
- www.epsh.pgi.gov.pl
- www.geolog.pgi.gov.pl
- www.geoportal.gov.pl
- www.geoserwis.gdos.gov.pl
- www.google.maps.pl
- www.pgi.gov.pl
- www.powietrze.gios.gov.pl
- www.psh.gov.pl
- www.ustroniemorskie.e-mapa.net
- www.ustronie-morskie.pl
- www.wios.szczecin.gov.pl
- www.wody.gov.pl

2. Projekt miejscowego planu zagospodarowania przestrzennego

2.1. Ustalenia projektu planu

Przedmiotowy projekt miejscowego planu zagospodarowania przestrzennego dla części obrębów ewidencyjnych Gwizd, zwany dalej projektem planu składa się z:

- części tekstowej, w formie Uchwały Rady Gminy Ustronie Morskie,
- rysunku planu w skali 1:1000 wraz z wrysem ze studium, stanowiącego załącznik nr 1 do ww. uchwały,
- rozstrzygnięcia o sposobie rozpatrzenia uwag wniesionych do wyłożonego do publicznego wglądu projektu planu, stanowiącego załącznik nr 2 do ww. uchwały,
- rozstrzygnięcia o sposobie realizacji zapisanych w planie inwestycji z zakresu infrastruktury technicznej, które należą do zadań własnych gminy oraz zasadach ich finansowania, zgodnie z przepisami o finansach publicznych, stanowiącego załącznik nr 3 do ww. uchwały,
- danych przestrzennych, o których mowa w art. 67a ustawy z dnia 27 marca 2003r. o planowaniu i zagospodarowaniu przestrzennym, stanowiących załącznik nr 4 do ww. uchwały.

Zakres opracowania miejscowego planu zagospodarowania przestrzennego określa art. 15 Ustawy z dnia 27 marca 2003 r. o planowaniu i zagospodarowaniu przestrzennym (t. j. Dz. U. z 2021 r., poz. 741 z późn. zm.).

Projekt planu ustala **48 terenów** o różnym przeznaczeniu lub różnych zasadach zagospodarowania, w tym:

- **MN** – tereny zabudowy mieszkaniowej jednorodzinnej,
- **MN,U** – tereny zabudowy mieszkaniowej jednorodzinnej lub usługowej,
- **MN,UT** – teren zabudowy mieszkaniowej jednorodzinnej i usług turystyki,
- **RM** – tereny zabudowy zagrodowej w gospodarstwach rolnych, hodowlanych i ogrodniczych,
- **R** – tereny rolnicze,
- **ZL** – tereny lasów,
- **ZK** – tereny zieleni krajobrazowej,
- **WS** – tereny wód powierzchniowych śródlądowych,
- **E** – teren infrastruktury technicznej – elektroenergetycznej,
- **KDL** – teren drogi publicznej klasy lokalnej,
- **KDD** – tereny dróg publicznych klasy dojazdowej,
- **KDW** – tereny dróg wewnętrznych,
- **KDX** – tereny ciągów pieszo-jezdných.

Zgodnie z ustaleniami projektu planu w granicach terenów **MN** dopuszcza się lokalizację usług wyłącznie nieuciążliwych w budynkach mieszkalnych jednorodzinnych, zgodnie z obowiązującymi przepisami z zakresu prawa budowlanego. W granicach terenów **MN,U** nie ustala się proporcji pomiędzy funkcjami – mieszkaniową i usługową. Zgodnie z ustaleniami planu, na terenie **MN,UT** dopuszcza się lokalizację obiektów hotelarskich, o których mowa w przepisach odrębnych z zakresu usług hotelarskich oraz usług pilotów wycieczek i przewodników turystycznych, za wyjątkiem pól namiotowych i kempingowych oraz nie ustala się proporcji pomiędzy ww. funkcjami i dopuszcza się samodzielne wystąpienie jednej z funkcji – mieszkaniowej jednorodzinnej lub usług turystyki. Na terenach **RM** dopuszcza się agroturystykę. Na terenach lasów i terenach rolniczych obowiązuje zakaz realizacji wszelkiej zabudowy kubaturowej, zaś w granicach terenów zieleni krajobrazowej obowiązuje

zakaz zabudowy kubaturowej. Ponadto, na terenach oznaczonych symbolem **WS** przedmiotowy projekt planu ustala zakaz lokalizacji zabudowy.

2.2. Główne cele projektu planu

Procedura sporządzenia projektu MPZP prowadzona jest w związku z uchwałą Nr XXII/176/2020 Rady Gminy Ustronie Morskie, z dnia 25 czerwca 2020r., w sprawie przystąpienia do sporządzenia miejscowego planu zagospodarowania przestrzennego dla części obrębu ewidencyjnego Gwizd, zmienionej uchwałą nr XXIX/240/2021 Rady Gminy Ustronie Morskie, z dnia 28 stycznia 2021r.

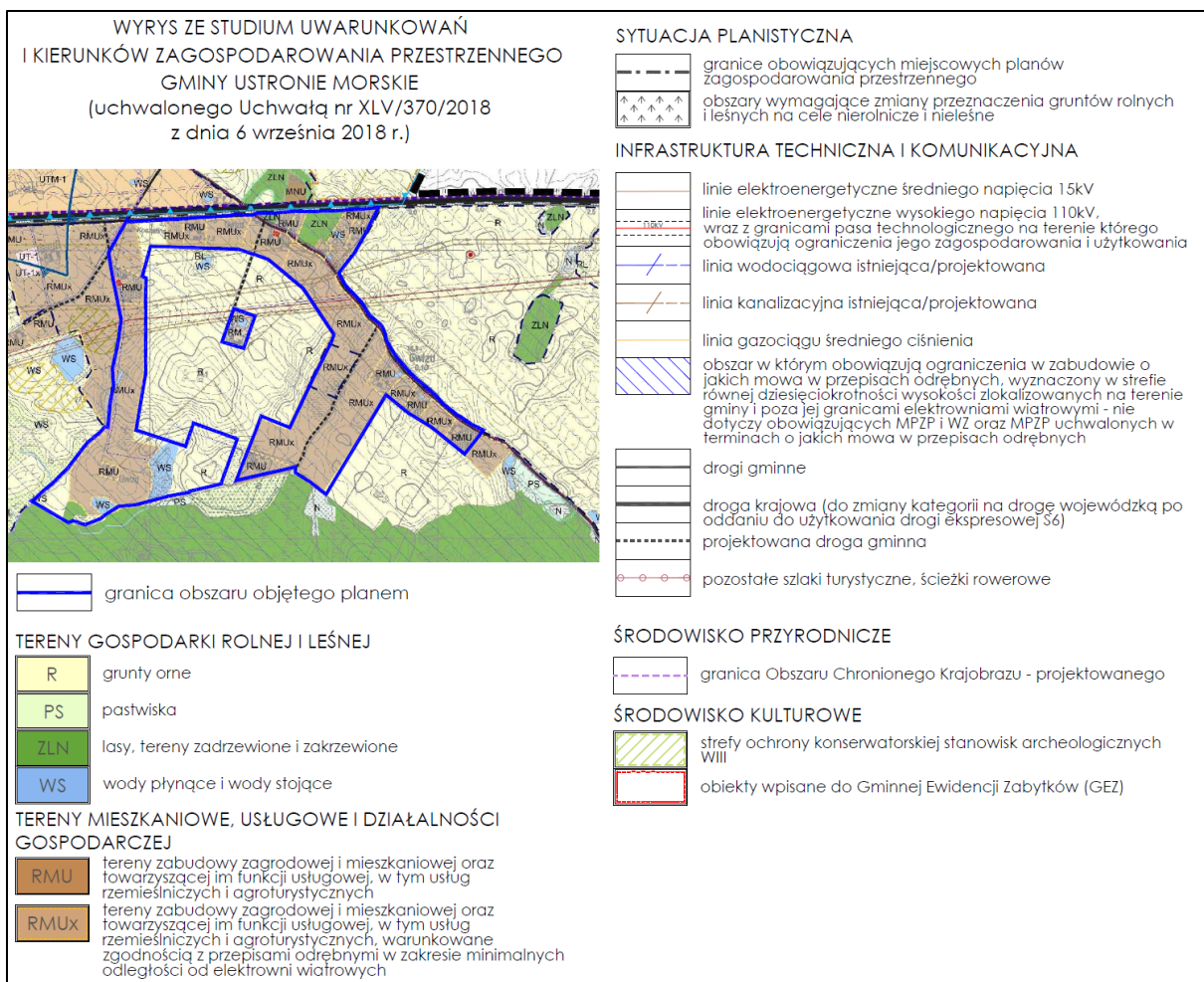
Głównym celem projektu miejscowego planu zagospodarowania przestrzennego jest zachowanie możliwości zabudowy działek objętych projektem planu, które w myśl obowiązujących przepisów, tj. ustawa z dnia 20 maja 2016 r. o inwestycjach w zakresie elektrowni wiatrowych (t.j. z 2021r., poz. 724), znalazły się w strefie mniejszej niż dziesięciokrotność wysokości od istniejących i projektowanych elektrowni wiatrowych, gdzie obowiązuje zakaz wydawania decyzji o warunkach zabudowy dla budynków o funkcji mieszkaniowej oraz mieszanej z zabudową mieszkaniową. Obszar objęty planem zlokalizowany jest w sąsiedztwie farmy wiatrowej. W myśl obowiązujących przepisów – ust. 8 ww. ustawy – „w ciągu 72 miesięcy od dnia wejścia w życie ustawy dopuszcza się uchwalanie planów miejscowych przewidujących lokalizację budynku mieszkalnego albo budynku o funkcji mieszanej, w skład której wchodzi funkcja mieszkaniowa, na podstawie przepisów dotychczasowych”.

Podjęcie uchwały w sprawie przystąpienia do sporządzenia przedmiotowego planu pozwoli zachować prawo do zabudowy w granicach terenów objętych planem i przeznaczonych pod zabudowę, zgodnie z obowiązującym Studium.

2.3. Powiązania projektu planu z innymi dokumentami

Projekt miejscowego planu zagospodarowania przestrzennego dla obszaru zlokalizowanego na północ od drogi ekspresowej S6/S11, obręb Rusowo, gmina Ustronie Morskie, powiązany jest ze **Studium uwarunkowań i kierunków zagospodarowania przestrzennego Gminy Ustronie Morskie**, uchwalonym Uchwałą XLV/370/2018 Rady Gminy Ustronie Morskie z dnia 6 września 2018r. Część obszaru objętego projektem planu – część dz. nr 11/4, obręb Gwizd – zlokalizowana jest w granicach obowiązującej **Zmiany miejscowego ogólnego planu zagospodarowania przestrzennego gminy Ustronie Morskie**, uchwalonej Uchwałą Nr XXX/174/97 z dnia 02.04.1997r. w sprawie zmiany miejscowego ogólnego planu zagospodarowania przestrzennego gminy Ustronie Morskie.

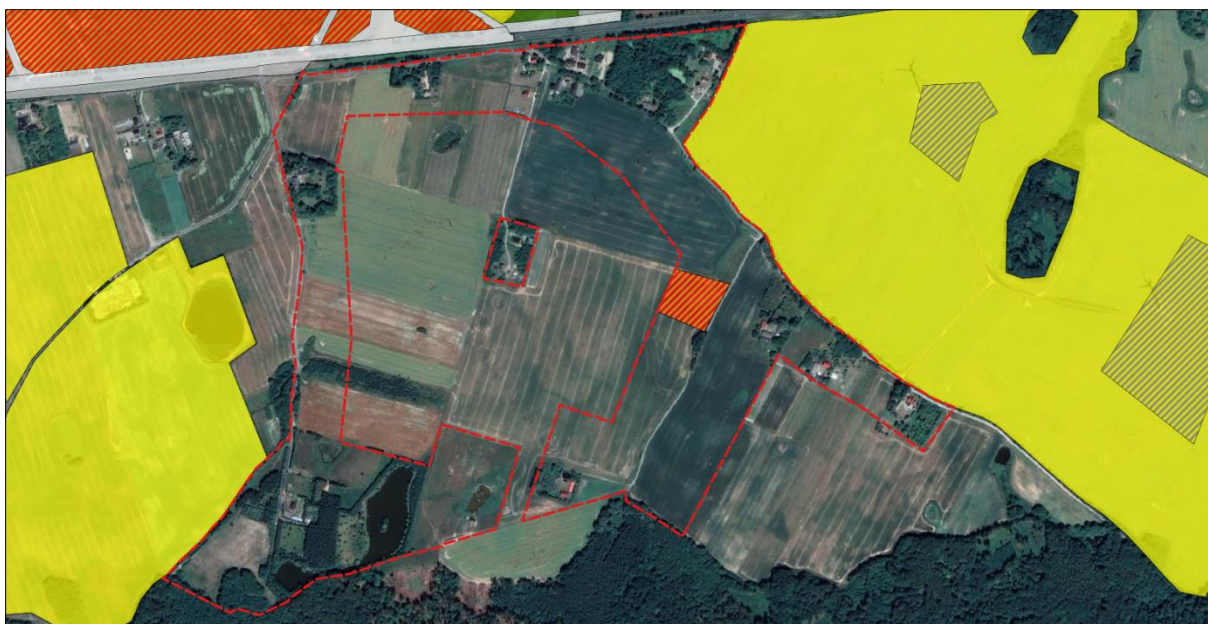
Zgodnie z obowiązującym **Studium uwarunkowań i kierunków zagospodarowania przestrzennego Gminy Ustronie Morskie** (ryc. 1) obszar projektu planu zlokalizowany jest w granicach funkcji: terenów zabudowy zagrodowej i mieszkaniowej oraz towarzyszącej im funkcji usługowej, w tym usług rzemieślniczych i agroturystycznych oraz szeroko pojętych funkcji rolniczych, terenów zieleni oraz wód płynących i stojących. Zgodnie z zapisami Studium, na gruntach ornych, pastwiskach i łąkach dopuszcza się realizację zabudowy zagrodowej. Ustalenia planu nie są zatem sprzeczne z ustaleniami obowiązującego Studium.



Ryc. 1 Granica obszaru objętego projektem MPZP na tle SUIKZP Gminy Ustronie Morskie

Źródło: Urząd Gminy w Ustroniu Morskim – System Informacji Przestrzennej

Zgodnie z obowiązującą **Zmianą miejscowego ogólnego planu zagospodarowania przestrzennego gminy Ustronie Morskie** (ryc. 2) część dz. nr 11/4, obręb Gwizd zlokalizowana jest w granicach terenu o funkcji zabudowy mieszkalnej z dopuszczeniem funkcji usługowych i produkcyjnych (teren oznaczony symbolem 5.1.). Projekt planu w stosunku do obowiązującego MPZP umożliwi wprowadzenie zabudowy na terenach nieobjętych dotąd żadnym miejscowym planem zagospodarowania przestrzennego.



Ryc. 2 Granica obszaru objętego MPZP na tle obowiązującego planu miejscowego

Źródło: opracowanie własne na podstawie danych WMS [online:] <http://vmpzp.igeomap.pl/cgi-bin/plany/320807>, dostęp: 16.11.2021r.

Na politykę przestrzenną gminy Ustronie Morskie składają się również dokumenty szczebla lokalnego, powiatowego, wojewódzkiego:

- **Strategia Rozwoju Gminy Ustronie Morskie na lata 2016-2020+** – dokument wskazujący politykę rozwojową gminy. Kładzie nacisk na zrównoważony rozwój gminy, którego efektem będzie poprawa warunków i jakości życia mieszkańców oraz wykorzystanie walorów regionu;
- **Gminny program opieki nad zabytkami Gminy Ustronie Morskie na lata 2019-2022** – dokument uzupełniający do aktów planowania. Stanowi podstawę dla polityki administracyjnej w zakresie działań inicjujących, wspierających i koordynujących prace z dziedziny ochrony zabytków i krajobrazu kulturowego oraz upowszechniania i promowania dziedzictwa kulturowego gminy;
- **Plan gospodarki niskoemisyjnej dla Gminy Ustronie Morskie** – dokument strategiczny, który koncentruje się na podniesieniu efektywności energetycznej. Zawiera informacje na temat inwentaryzacji stanu emisji gazów cieplarnianych, identyfikacji głównych antropogenicznych źródeł emisji dwutlenku węgla na terenie gminy oraz działań zmierzających do redukcji szkodliwych zanieczyszczeń;
- **Program Ochrony Środowiska dla Powiatu Kołobrzeskiego na lata 2014-2017 z perspektywą na lata 2018-2021. Aktualizacja II** – dokument określający stan środowiska powiatu kołobrzeskiego, wyznaczający cele i kierunki działań proekologicznych w celu poprawy jakości życia mieszkańców i stanu środowiska. Najistotniejszymi celami w zakresie ochrony środowiska dla powiatu są: racjonalne użytkowanie zasobów naturalnych, ochrona powietrza, ochrona przed hałasem oraz promieniowaniem elektromagnetycznym, ochrona wód, gleb, zasobów przyrodniczych, a także prowadzenie efektywnej edukacji ekologicznej. Aktualnie trwają prace nad projektem „Programu Ochrony Środowiska dla Powiatu Kołobrzeskiego na lata 2021-2024 z perspektywą do roku 2028 wraz z Prognozą oddziaływania na środowisko”;
- **Strategia Rozwoju Województwa Zachodniopomorskiego do roku 2030** – wskazuje wizję rozwoju regionu, identyfikuje obszary priorytetowe, dla których sformułowano cele

strategiczne polityki rozwoju województwa zachodniopomorskiego, wyznaczając ścieżkę do osiągnięcia zamierzonej wizji rozwoju regionu w perspektywie do roku 2030;

- **Plan zagospodarowania przestrzennego województwa zachodniopomorskiego** – dokument o charakterze regionalnym, stanowiący jeden z elementów szerokiego podejścia do planowania, istotny w kontekście koordynacji działań polityki przestrzennej. Określa uwarunkowania, kierunki rozwoju województwa w zakresie organizacji sieci osadniczej, infrastruktury technicznej, społecznej, ochrony środowiska, czy lokalizacji inwestycji celu publicznego;
- **Program Ochrony Środowiska Województwa Zachodniopomorskiego na lata 2016 – 2020 z perspektywą do 2024** – ocenia stan środowiska na terenie województwa zachodniopomorskiego. Głównym celem programu jest dążenie do poprawy stanu środowiska w województwie, ograniczenie negatywnego wpływu zanieczyszczeń na środowisko, ochrona i rozwój walorów środowiska oraz racjonalne gospodarowanie zasobami środowiska. Pełni również rolę wytycznych do określenia celów i zadań na poziomie powiatowym i gminnym;
- **Plan Gospodarki Odpadami dla Województwa Zachodniopomorskiego na lata 2020-2026 z uwzględnieniem perspektywy na lata 2027-2032** – plan, którego głównym celem jest utworzenie w województwie zintegrowanej sieci instalacji gospodarowania odpadami, spełniających wymagania ochrony środowiska. Zawiera aktualny obraz stanu gospodarki odpadami w województwie zachodniopomorskim.

Poza ww. dokumentami, nadrzędną rolę w planowaniu przestrzennym na szczeblu krajowym stanowi **Długookresowa Strategia Rozwoju Kraju – Polska 2030**, która określa cele i priorytety polityki rozwoju w perspektywie najbliższych lat oraz warunki, które powinny ten rozwój zapewnić. Stanowi podstawowy dokument strategiczny polityki regionalnej państwa w perspektywie do 2030 roku.

3. Propozycje dotyczące przewidywanych metod analizy skutków realizacji postanowień projektowanego dokumentu oraz częstotliwości jej przeprowadzania

Monitoring środowiska przyrodniczego regulowany jest przepisami ustawy z dnia 3 października 2008 r. o udostępnianiu informacji o środowisku i jego ochronie oraz o ocenach oddziaływania na środowisko i jego ochronie, udziale społeczeństwa w ochronie środowiska oraz o ocenach oddziaływania na środowisko (t.j. Dz. U. z 2021r., poz. 2373 z późn. zm.), której głównym zadaniem jest regulowanie zasad postępowania w zakresie ocen oddziaływania inwestycji na środowisko.

Zgodnie z art. 55 ust. 5. Organ opracowujący projekt dokumentu jest obowiązany prowadzić monitoring skutków realizacji postanowień przyjętego dokumentu w zakresie oddziaływania na środowisko, zgodnie z częstotliwością i metodami, o których mowa w ust. 3 pkt 5. Zatem obowiązek przeprowadzenia monitoringu skutków realizacji postanowień MPZP leży po stronie organu opracowującego dokument, a więc Wójta Gminy Ustronie Morskie.

Analiza skutków realizacji postanowień projektowanego planu może być również przeprowadzana na podstawie indywidualnych zamówień lub w ramach oceny aktualności studium i planów sporządzanych przez Wójta Gminy Ustronie Morskie. Opracowanie takie opiera się głównie na rejestrach wydanych decyzji o ustaleniu warunków zabudowy, uchwalonych planów oraz weryfikacji aktualności Studium. Obowiązek wykonywania analiz wynika z Ustawy o planowaniu i

zagospodarowaniu przestrzennym (t.j. Dz.U. 2021 poz. 741 z późn. zm.). Ocenę aktualności studium i planów powinno się sporządzać co najmniej raz w czasie kadencji rady. Z tą samą częstotliwością wykonywana byłaby analiza skutków realizacji postanowień planu, jeśli nastalaby taka konieczność.

Przeprowadzanie analiz i monitoringu może opierać się na uprzednio wykonanych prognozach, raportach i ocenach oddziaływania na środowisko. Jest to istotne źródło danych niezbędnych do analizy środowiskowej terenu.

4. Informacje o możliwym transgranicznym oddziaływaniu na środowisko

Realizacja założeń planu nie przyniesie oddziaływania o zasięgu transgranicznym. Plan nie wprowadza zmian w skali, która mogłaby przynieść skutki środowiskowe poza granicami kraju.

5. Istniejący stan środowiska

5.1. Położenie fizyczno-geograficzne

Obszar projektu planu zlokalizowany jest we wschodniej części gminy Ustronie Morskie (powiat kołobrzeski, województwo zachodniopomorskie), w północno-zachodniej części obrębu Gwizd (ryc. 3). Powierzchnia objęta opracowaniem obejmuje obszar ok. 56 ha, bezpośrednio sąsiadujący od północy z drogą krajową nr 11 oraz linią kolejową nr 402. Gwizd to najmniejsza jednostka osadnicza gminy Ustronie Morskie, składająca się z rozproszonej zabudowy, głównie zabudowy zagrodowej. Przeważającą część obszaru stanowi otwarty krajobraz rolniczy.



Ryc. 3 Położenie obszaru objętego projektem MPZP na tle gminy Ustronie Morskie
Źródło: opracowanie własne na podstawie danych GUGiK na podkładzie Google Maps

W granicach przedmiotowego obszaru przebiega droga publiczna gminna nr 871036Z. Najbliższe sąsiedztwo tworzą tereny rolnicze (ryc. 4), zbiorniki śródpolne, rozproszona zabudowa oraz lasy. Na wschód od granicy przedmiotowego obszaru zlokalizowane są turbiny wiatrowe (dz. nr 30/15, 30/16, obręb Gwizd).



*Ryc. 4 Lokalizacja obszaru objętego prognozą na tle fragmentu gminy Ustronie Morskie
Źródło: opracowanie własne na podkładzie ortofotomapy*

Zgodnie z podziałem Polski na regiony fizycznogeograficzne (Solon i in., 2018) przedmiotowy obszar położony jest w megaregionie Pozaalpejska Europa Środkowa, prowincji Niż Środkowoeuropejski, podprowincji Pobrzeża Południowobałtyckie, makroregionie Pobrzeże Koszalińskie, w północno-zachodniej części mezoregionu Równina Białogardzka (ryc. 5).



Ryc. 5 Równina Białogardzka na tle mezoregionów Polski

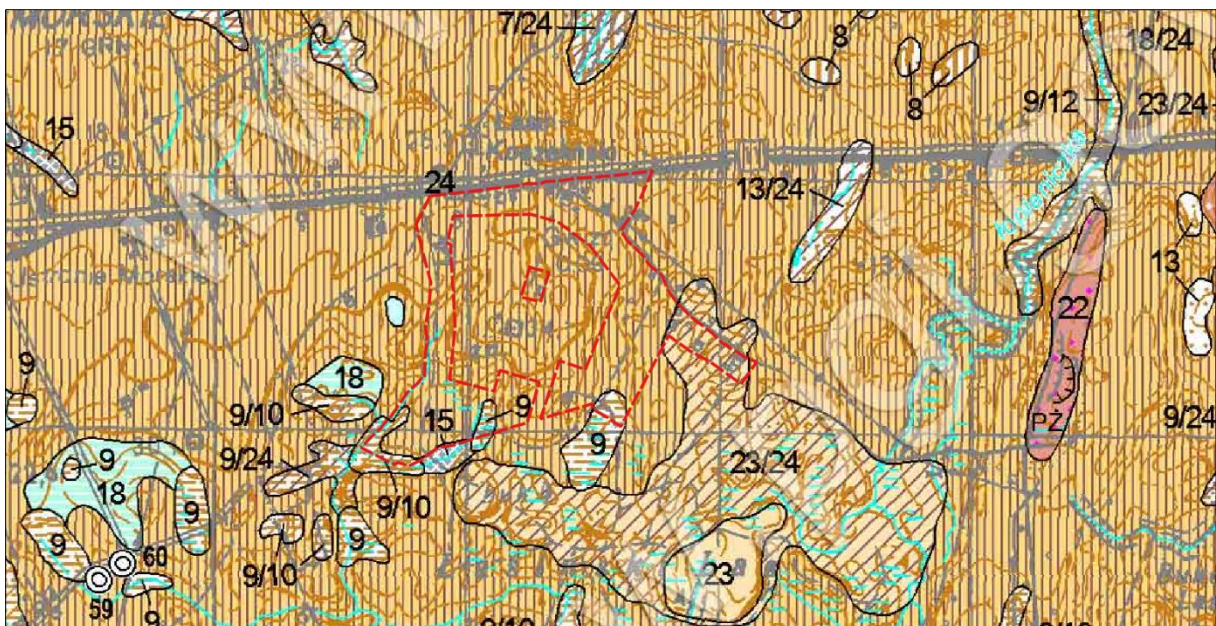
Źródło: opracowanie własne na podstawie Solon J. et al., 2018, *Physico-geographical mesoregions of Poland: verification and adjustment of boundaries on the basis of contemporary spatial data*, *Geographia Polonica*, 91, 2, 143-170

Równina Białogardzka według Kondrackiego (2000) zlokalizowana jest na wschód od doliny Parsęty między Białogardem a Koszalinem. Obejmuje powierzchnię ok. 1800 km² i stanowi glaciektogenicznie spiętrzoną morenę czołową z piaskami i łąkami trzeciorzędowymi. Powierzchnię równiny tworzy lekko falista morena denna, którą przecinają prawe dopływy Parsęty. W granicach Równiny Białogardzkiej jeziora są małe i nieliczne, a zagłębienia bezodpływowe uległy zatorfieniu. Równinę tworzą grunty gliniasto-piaszczyste, które stanowią podłoże dla gleb brunatnoziemnych i bielicoziemnych.

5.2. Budowa geologiczna, warunki glebowe i surowce mineralne

Budowę geologiczną gminy Ustronie Morskie stanowią w głównej mierze struktury czwartorzędowe – gliny i piaski, pod którymi występują trzeciorzędowe utwory jurajskie, na które składają się piaski, piaskowce, wapienie, margle, iły i mułki. Utwory czwartorzędowe, z których zabudowana jest gmina wykształciły się w plejstocenie, podczas zlodowacenia północnopolskiego stadiału głównego fazy pomorskiej oraz w holocenie. Miąższość osadów czwartorzędowych waha się od 25 do 150 m.

Zgodnie ze szczegółową mapą geologiczną Polski (Dobrcka, 1984) przeważającą część obszaru objętego prognozą zajmują gliny zwałowe. Wschodnią część tworzą piaski i żwiry lodowcowe na glinach zwałowych (ryc. 6). W południowej części występują holocenijskie torfy i torfy na gytiach.



Ryc. 6 Granica obszaru objętego prognozą na tle szczegółowej mapy geologicznej Polski 1:50 000 - arkusz 44-Ustronie Morskie
 Źródło: Dobracka E., 1984, Szczegółowa mapa geologiczna Polski 1:50 000 – arkusz 44-Ustronie Morskie, [online:] http://bazadata.pgi.gov.pl/data/smgp/arkusze_skany/smgp0044.jpg, dostęp: 16.11.2021

Oznaczenia do ryc. 6:

| | | | | | |
|--|------|---------------------|--|-------|--|
| | 9 | Torfy | | 23/24 | Piaski i żwiry lodowcowe na glinach zwałowych |
| | 9/10 | Torfy na gytiach | | 24 | Gliny zwałowe |

Grunty pochodzenia lodowcowego – w przypadku przedmiotowego obszaru są to piaski i żwiry oraz gliny zwałowe – stanowią głównie gliny piaszczyste oraz piaski o frakcji pylastej i ilastej. Na całym obszarze objętym projektem planu przeważają gleby brunatne właściwe i kwaśne oraz gleby piaszczyste.

W granicach przedmiotowego obszaru nie występują złoża surowców naturalnych. Ponadto, obszar objęty prognozą położony jest poza występowaniem terenów potencjalnie zagrożonych ruchami masowymi.

5.3. Wody powierzchniowe i podziemne

Obszar objęty opracowaniem zlokalizowany jest w granicach trzech zlewni Jednolitych Części Wód Powierzchniowych:

- RW600017452 Malechowska Struga,
- RW6000174546 Czerwona do Łopieniczki z jez. Parnowskim,
- RW6000224549 Czerwona od Łopieniczki do ujścia.

Tab. 1 Charakterystyka zlewni JCWP

| Nazwa zlewni JCWP | Stan/potencjał ekologiczny | Stan chemiczny | Stan ogólny | Presje/oddziaływania i zagrożenia antropogeniczne |
|---|----------------------------|----------------|-------------|---|
| RW600017452 Malechowska Struga | poniżej dobrego | dobry | zły | nierozpoznana presja |
| RW6000174546 Czerwona do Łopieniczki z jez. Parnowskim | poniżej dobrego | dobry | zły | nierozpoznana presja |
| RW6000224549 Czerwona od Łopieniczki do ujścia | umiarkowany | dobry | zły | nierozpoznana presja, presja komunalna |

Źródło: na podstawie danych ISOK, [online:] <https://wody.isok.gov.pl/pdf/JCW/RW6000174546.pdf>; <https://wody.isok.gov.pl/pdf/JCW/RW600017452.pdf>; <https://wody.isok.gov.pl/pdf/JCW/RW6000224549.pdf>, dostęp: 17.11.2021

W granicach obszaru objętego opracowaniem występują wody powierzchniowe śródlądowe w postaci oczek wodnych, głównie towarzyszących zabudowie zagrodowej (fot. 1) oraz śródpolnych (fot. 2). Niewielkie zbiorniki wodne są typowe dla krajobrazów młodoglacjalnych. Oczka polodowcowe powstały na skutek wycofywania się lądolodu.



Fot. 1 Oczko wodne towarzyszące zabudowie zagrodowej
Źródło: archiwum własne



Fot. 2 Oczko wodne na terenach rolniczych
Źródło: archiwum własne

Przedmiotowy obszar położony jest poza granicami występowania Głównych Zbiorników Wód Powierzchniowych. Zgodnie z obowiązującym Studium (2018) poziom wód gruntowych w obrębie Gwizd jest wysoki, z hydroizobatami występującymi średnio na głębokości 2,0 m p. p. t.

Obszar objęty projektem MPZP położony jest w zasięgu Jednolitej Części Wód Podziemnych nr 9, stanowiącej region wodny Dolnej Odry i przymorza Zachodniego. Zgodnie z kartą charakterystyki JCWPd (2012) ocena stanu wód podziemnych regionu przedstawia się następująco:

- stan ilościowy: dobry,
- stan chemiczny: dobry,
- stan ogólny JCWPd: dobry,
- ocena ryzyka niespełnienia celów środowiskowych: niezagrażona,
- obszary szczególnie narażone na zanieczyszczenia azotami pochodzenia rolniczego: brak,

- zagrożenia suszą: <7 (liczba niżówek – susz hydrologicznych w latach 1951-2000),
- zagrożenia podtopieniem: tak, w granicach objętych prognozą – nie występują.

Zgodnie z *Raportem oceny stanu jednolitych części wód podziemnych w dorzeczach – stan na rok 2019 (2020)* stan chemiczny wód podziemnych JCWPd nr 9 oceniono jako dobry, zaś stan ilościowy jako słaby. Do wskaźników powodujących słaby stan wód zalicza się:

- obniżenie zwierciadła wód podziemnych w obrębie tarasu zalewowego rzeki Parsęta – w obrębie zlewni Parsęty od Niecieczy do Wielkiego Rowu (I), na obszarze której występują liczne torfowiska,
- intensywna eksploatacja obiektów wchodzących w skład ujęcia wód w Bogucinie-Rościence,
- brak stanowisk badawczych w ramach sieci Monitoringu Siedlisk i Gatunków dla zagrożonych siedlisk przyrodniczych.

Zgodnie z mapą hydrogeologiczną Polski 1:50 000 – arkusz 44 (Oficjalska, Piegat, 2000) całość obszaru objętego opracowaniem charakteryzuje się dobrą jakością wód podziemnych głównego użytkowego poziomu wodonośnego, która może być nietrwała z uwagi na brak izolacji, a woda nie wymaga uzdatniania. Wydajność potencjalna studni wierconej wynosi 50-70 m³/h. Zachodnia część charakteryzuje się wysokim stopniem zagrożenia wód, zaś wschodnia średnim, bez ognisk zanieczyszczeń.

5.4. Warunki klimatyczne

Pod względem klimatycznym gmina Ustronie Morskie leży w krainie klimatycznej Pobrzeża Kołobrzesckiego. Istotny wpływ na klimat obszaru wywiera sąsiedztwo Morza Bałtyckiego oraz uwarunkowania terenowe. Cechami charakterystycznymi klimatu gminy, zgodnie z obowiązującym *Studium (2018)* są:

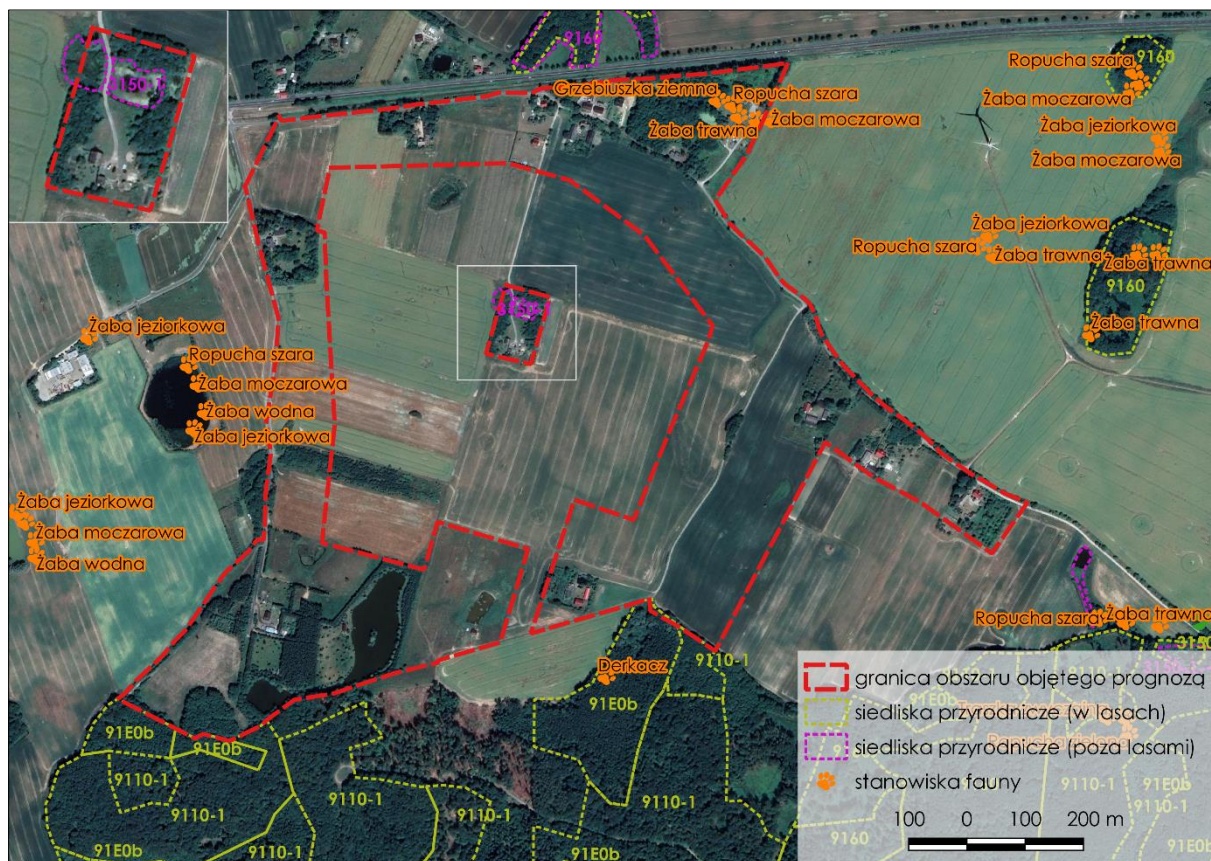
- średnia temperatura roczna 7,5-7,9 °C,
- średnia temperatura lata 13,5-14,0 °C,
- średnia liczba dni gorących 8-13 dni,
- średnia liczba dni z pokrywą śnieżną 35-45 dni,
- średnia suma opadów atmosferycznych w ciągu roku 550-650 mm,
- w okresie jesienno-zimowym przewaga wiatrów wiejących od strony lądu, zaś w okresie wiosenno-letnim przeważają wiatry wiejące od morza,
- w okresie jesienno-zimowym występują całodniowe opady i mgły.

Cały obszar charakteryzuje się stosunkowo dużą wietrznością. Wiosną przeważają wiatry mroźne i suche z kierunków wschodnich i północno-wschodnich, latem dominują deszczowe i chłodne wiatry zachodnie i północno-zachodnie, zaś jesienią ciepłe wiatry południowo-wschodnie. Uwarunkowania klimatyczne gminy, a tym samym obszaru objętego prognozą opisane zostały na podstawie obowiązującego *Studium uwarunkowań i kierunków zagospodarowania przestrzennego Gminy Ustronie Morskie (2018)*.

5.5. Roślinność i świat zwierzęcy

Zgodnie z regionalizacją geobotaniczną Polski wg Matuszkiewicza (2008a) obszar opracowania należy do Działu Pomorskiego (A), Poddziału Kraina Pobrzeża Południowobałtyckiego (A.2.), Okręgu Koszalińsko-Wolińskiego (A.2.2.), Podokręgu Trzebiatowsko-Koszalińskiego (A.2.2.d).

W granicach przedmiotowego obszaru, zgodnie z potencjalną roślinnością naturalną Polski wg Matuszkiewicza (2008b) występuje żyzna buczyna niżowa (zespół *Melico Fagetum*), zwana także buczyną pomorską. Krajobraz pomorskich buczyn jest związany z występowaniem wysoczyzn morenowych późniejszych faz Zlodowacenia Bałtyckiego z glinami zwałowymi. Jest to krajobraz charakterystyczny dla terenów zlokalizowanych na zachód od Wisły.



Ryc. 7 Granica obszaru objętego projektem planu na tle stanowisk fauny i flory oraz siedlisk przyrodniczych

Źródło: opracowanie własne na podstawie Waloryzacji przyrodniczej województwa zachodniopomorskiego, 2010, Biuro Konserwacji Przyrody, Szczecin

Według *Waloryzacji przyrodniczej województwa zachodniopomorskiego* (2010) na terenach leśnych, położonych na południe od granicy obszaru objętego projektem planu występują siedliska przyrodnicze:

- 9110-1 – kwaśna buczyna niżowa,
- 91E0b – łągi olszowe, olszowo-jesionowe, jesionowe.

Zespół kwaśnej buczyny niżowej *Luzulo-Fagetum* występuje na glebach suchszych i zakwaszonych. Gatunkiem runa charakterystycznym tego zespołu jest kosmatka owłosiona (łac. *Luzula pilosa*). Kwaśna buczyna niżowa występuje na skłonach wzniesień morenowych. Runo leśne porastają darniki mchów. W kwaśnych siedliskach występują śmiełek pogięty, siódmaczek leśny, turzycza pigułkowata. Drzewostan bukowy zakłócają wprowadzane w celach gospodarczych sosna i świerk.

Łągi olszowe, olszowo-jesionowe, jesionowe to siedliska związane z terenami lub dolinami dużych rzek, bądź zabagnionych dolin małych cieków. Charakterystycznymi, identyfikującymi siedlisko gatunkami

są: olsza czarna i jesion wyniosły. W warstwie drzew i podszycie występuje klon zwyczajny, grab pospolity, czeremcha zwyczajna, wiąz górski.

Według *Waloryzacji przyrodniczej województwa zachodniopomorskiego* (2010) w granicach przedmiotowego obszaru, podczas inwentaryzacji przyrodniczej prowadzonej w latach 1996-2008, stwierdzono występowanie chronionych gatunków zwierząt: żaba trawna (łac. *Rana temporaria*), żaba jeziorkowa (łac. *Pelophylax lessonae*), ropucha szara (łac. *Bufo bufo*), grzebiuszka ziemna (łac. *Pelobates fuscus*), chronionych na podstawie Rozporządzenia Ministra Środowiska z dnia 16 grudnia 2016 r. w sprawie ochrony gatunkowej zwierząt (t.j. Dz. U. z 2016r., poz. 2183). Występuje również siedlisko przyrodnicze (ryc. 7) – starorzecza i naturalne eutroficzne zbiorniki wodne (3150), podlegające ochronie na podstawie Rozporządzenia Ministra Środowiska z dnia 13 kwietnia 2010 r. w sprawie siedlisk przyrodniczych oraz gatunków będących przedmiotem zainteresowania Wspólnoty, a także kryteriów wyboru obszarów kwalifikujących się do uznania lub wyznaczenia jako obszary Natura 2000 (t.j. Dz. U. z 2014 r. poz. 1713).

W granicach obszaru objętego prognozą, zgodnie z ww. *Waloryzacją (...)* (2010), nie występują:

- gatunki roślin naczyniowych chronionych na podstawie Rozporządzenia Ministra Środowiska z dnia 9 października 2014 r. w sprawie ochrony gatunkowej roślin (t.j. Dz. U. z 2014r., poz. 1409);
- gatunki grzybów chronionych na podstawie Rozporządzenia Ministra Środowiska z dnia 9 października 2014 r. w sprawie ochrony gatunkowej grzybów (t.j. Dz. U., z 2014r., poz. 1408);
- obszary specjalnej ochrony ptaków podlegające ochronie na podstawie Rozporządzenia Ministra Środowiska z dnia 12 stycznia 2011 r. w sprawie obszarów specjalnej ochrony ptaków (Dz. U. Nr 25, poz. 133 z późn. zm.), w związku z Dyrektywą Parlamentu Europejskiego i Rady 2009/147/WE z dnia 30 listopada 2009r. w sprawie ochrony dzikiego ptactwa.

Na całym obszarze siedliska segetalne – pola uprawne (fot. 3), ogródki (fot. 4), sady, powstałe w wyniku działalności człowieka (Sudnik-Wójcikowska, Koźniewska, 1988). Przeważają uprawy zbożowe i oleiste. Istniejącej zabudowie towarzyszą głównie gatunki drzew owocowych. W terenie stwierdzono występowanie gatunków drzew i krzewów owocowych – odmiany jabłoni, grusz, śliw, wiśni.



Fot. 3 Pole uprawne
Źródło: archiwum własne



Fot. 4 Ogródek przydomowy
Źródło: archiwum własne

Podczas wizji terenowej stwierdzono występowanie takich gatunków jak: śnieguliczka biała (łac. *Symphoricarpos albus*), bez czarny (łac. *Sambucus nigra*), kalina koralowa (łac. *Viburnum opulus*), lilak

pospolity (łac. *Syringa vulgaris*), buk pospolity (łac. *Fagus sylvatica*), leszczyna pospolita (łac. *Corylus avellana*), świerk pospolity (łac. *Picea abies*), sosna zwyczajna (łac. *Pinus sylvestris*), klon zwyczajny (łac. *Acer platanoides*), wierzba biała (łac. *Salix alba*), wierzba mandżurska (łac. *Salix matsudana*), brzoza brodawkowata (łac. *Betula pendula*), kasztanowiec biały (łac. *Aesculus hippocastanum*), buk zwyczajny (łac. *Fagus sylvatica*), dąb szypułkowy (łac. *Quercus robur*). Wzdłuż dróg dominują nasadzenia gatunku lipa drobnolistna (łac. *Tilia cordata*). W krajobrazie często spotykane są graby zwyczajne w postaci żywopłotów. Zgodnie z ustaleniami projektu planu, na rysunku planu wskazano drzewa do zachowania.



Fot. 5 Grab zwyczajny w formie żywopłotu
Źródło: archiwum własne



Fot. 6 Przykład drzew do zachowania (dz. nr 31, obręb Gwizd)
Źródło: archiwum własne

Poza ww. gatunkami wzdłuż istniejących dróg wykształciła się roślinność ruderalna, głównie pospolicie występujące trawy i byliny, takie jak: podagrycznik pospolity, bluszcz kurdybanek, mniszek pospolity, babka lancetowata, babka zwyczajna, wiechlina roczna, wiechlina łąkowa, krwawnik pospolity, kupkówka pospolita, życica trwała, stokłosa polna, stokłosa żytnia, mniszek lekarski.

Spotkać można także roślinność wodną. Według *Waloryzacji przyrodniczej Gminy Ustronie Morskie* (2015) w zbiornikach występują pospolite zbiorowiska roślinności wodnej – rdestnica pływająca, rdest ziemnowodny, sit rozpięchły.

W obszarze objętym opracowaniem może dochodzić do występowania gatunków zwierzyny drobnej i zwierzyny łownej, migrujących z kompleksów leśnych zlokalizowanych na południe od granicy obszaru prognozy. Krajobraz rolniczy sprzyja głównie bytowaniu gatunków awifauny preferującej otwarte tereny łąk, pastwisk, pól uprawnych. Istniejące w obszarze zadrzewienia mogą stanowić miejsce występowania wielu ptaków np. sikora modraszka, szpak, kowalik, sójka, dzięcioł oraz drobnych ssaków, takich jak wiewiórka, popielica, mysz polna, nornica. Trawy zaś stanowią miejsce występowania licznych gatunków owadów.

Zgodnie z *Waloryzacją przyrodniczą gminy Ustronie Morskie* (2015) w rejonie Gwizdu w 2014r. odnotowano gąsiorka i grubodzioba. Gatunkiem podawanym jako lęgowy z łąk Gwizdu jest derkacz, zaś gatunkami płazów podawanymi ze zbiorników w Gwiździe są: grzebiuszka ziemna, ropucha szara, traszka zwyczajna, żaba moczarowa, żaba trawna i żaba jeziorkowa.

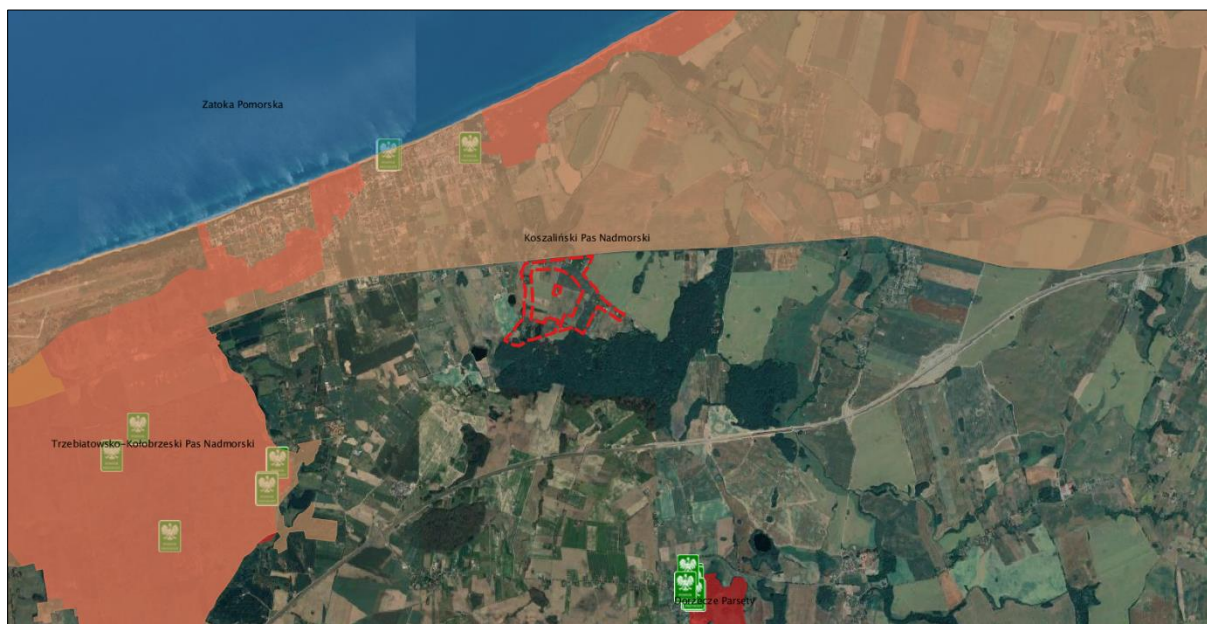
5.6. Obiekty i obszary chronione

W granicach obszaru objętego prognozą nie występują obszary i obiekty objęte ochroną prawną na podstawie Ustawy z dnia 16 kwietnia 2004 r. o ochronie przyrody (t.j. Dz. U. z 2021 r. poz. 1098 z późn. zm.). Najbliższej zlokalizowaną obszarową formą ochrony przyrody jest Obszar Chronionego

Krajobrazu Koszaliński Pas Nadmorski, który z przedmiotowym obszarem rozdziela droga krajowa nr 11. Pozostałe obszarowe formy ochrony przyrody to:

- obszary specjalnej ochrony Natura 2000: Zatoka Pomorska – ok. 2 km na północ;
- specjalne obszary ochrony Natura 2000:
 - Trzebiatowsko-Kołobrzegi Pas Nadmorski – ok. 1,2 km na północ,
 - Dorzecze Parsęty – ok. 3,3 km na południe.





Szczegółowa lokalizacja obszaru objętego prognozą na tle form ochrony przyrody została przedstawiona na ryc. 8.



Ryc. 8 Granica obszaru objętego projektem MPZP na tle form ochrony przyrody

Źródło: opracowanie własne na podstawie danych GDOŚ na podkładzie Google Maps

Oznaczenia do ryc. 8:

-  Pomniki Przyrody
-  Obszary Chronionego Krajobrazu
-  Natura 2000 - obszary ptasie
-  Natura 2000 - obszary siedliskowe

W granicach przedmiotowego obszaru występują obiekty objęte ochroną na podstawie ustawy z dnia 23.07.2003r. o ochronie zabytków i opiece nad zabytkami (t.j. Dz. U. z 2021r. poz. 710 z późn. zm.). Na przedmiotowym obszarze zlokalizowane są zabytki ujęte w gminnej ewidencji zabytków:

- dom mieszkalny na dz. nr 10, obręb Gwizd – Gwizd 4 (projektowany teren **18-RM**);
- dom mieszkalny na dz. nr 18/1, obręb Gwizd – Gwizd 18 (projektowany teren **16-RM**).



Fot. 7 Dom mieszkalny ujęty w GEZ i budynek gospodarczy na dz. nr 10, obręb Gwizd
Źródło: archiwum własne



Fot. 8 Dom mieszkalny ujęty w GEZ na dz. nr 18/1, obręb Gwizd
Źródło: archiwum własne

Podczas wizji terenowej w terenie zinwentaryzowano budynki i obiekty budowlane wyróżniające się na tle rozproszonej zabudowy wsi Gwizd. Budynki te oznaczone zostały na rysunku projektu planu jako budynki i obiekty o wysokich walorach historyczno-kulturowych. Poniższa tab. 2 przedstawia wykaz tychże budynków.

Tab. 2 Wykaz budynków i obiektów budowlanych o wysokich walorach historyczno-kulturowych

| Typ budynku/obiektu | Adres | Nr ewidencyjny działki, obręb | Projektowane przeznaczenie terenu w projekcie MPZP |
|--|--------------------|-------------------------------|--|
| budynek mieszkalny i budynek gospodarczy | Gwizd 3 | 16/2, obręb Gwizd | 2-MN |
| budynek mieszkalny w zabudowie bliźniaczej | Gwizd 5A, Gwizd 5B | 4/1, 4/2, obręb Gwizd | 3-MN |
| budynek mieszkalny w zabudowie bliźniaczej | Gwizd 6, Gwizd 7 | 322, 3/4, obręb Gwizd | 3-MN |
| budynek mieszkalny z garażem | Gwizd 8 | 30/5, obręb Gwizd | 4-MN |
| budynek gospodarczy | Gwizd 18 | 18/1, obręb Gwizd | 16-RM |
| budynek mieszkalny i budynek gospodarczy | Gwizd 1 | 17/6, obręb Gwizd | 17-RM |
| budynek mieszkalny i budynek gospodarczy | Gwizd 12 | 31, obręb Gwizd | 21-RM |
| budynek mieszkalny | Gwizd 13 | 8/1, 8/4, obręb Gwizd | 21-RM |
| stacja transformatorowa | - | 30/8, obręb Gwizd | 39-E |

Źródło: opracowanie własne na wizji terenowej i rysunku projektu planu

Ponadto, w granicach obszaru objętego prognozą występują:

- lasy, podlegające ochronie na podstawie ustawy z dnia 28 września 1991 r. o lasach (t.j. Dz. U. z 2021 r. poz. 1463 z późn. zm.);
- grunty chronione (klasy bonitacyjne I-III), podlegające ochronie na podstawie ustawy z dnia 3 lutego 1995r. o ochronie gruntów rolnych i leśnych (t.j. Dz. U z 2021r. poz. 1326 z późn. zm.).

Niemniej jednak, ustalenia projektu planu nie wymagają zmiany przeznaczenia ww. gruntów na cele nierolnicze i nieleśne. Istniejące w granicach opracowania grunty leśne zachowają swoją funkcję i zostaną przeznaczone pod lasy. Grunty chronione (klasy bonitacyjne I-III) zostaną przeznaczone pod

tereny o funkcji zabudowy zagrodowej w gospodarstwach rolnych, hodowlanych i ogrodniczych oraz tereny rolnicze.

5.7. Krajowa sieć ekologiczna ECONET

Krajowa sieć ekologiczna ECONET – Polska (Liro red., 1998) stanowi wieloprzestrzenny system obszarów węzłowych regionów przyrodniczych kraju, najlepiej zachowanych pod względem przyrodniczym. Obszar objęty projektem planu położony jest w granicach obszaru węzłowego o znaczeniu międzynarodowym – 2M Wybrzeże Bałtyku, należącego do krajowej sieci ekologicznej ECONET-Polska. Wybrzeże Bałtyku obejmuje najbardziej specyficzne ekosystemy pobrzeża z obszarami klifowymi, wydmyowymi i torfowiskami.

5.8. Jakość powietrza atmosferycznego

Podstawowym czynnikiem wpływającym na jakość powietrza atmosferycznego jest emisja zanieczyszczeń punktowych, liniowych i powierzchniowych. Zanieczyszczenia liniowe pochodzą z ruchu komunikacyjnego, co w przypadku przedmiotowego terenu stanowi najważniejsze źródło zanieczyszczeń powietrza. Najgroźniejszymi dla jakości powietrza gazami są np. dwutlenek azotu, dwutlenek siarki, tlenki węgla, węglowodory aromatyczne, czy substancje pyłowe. W bezpośrednim sąsiedztwie przedmiotowego obszaru przebiega droga krajowa nr 11 oraz linia kolejowa nr 402. Ruch w granicach objętych opracowaniem odbywa się po drodze publicznej gminnej nr 871036Z oraz drogach wewnętrznych. Poza zanieczyszczaniem komunikacyjnym wpływ na jakość powietrza ma emisja punktowa, która związana jest ze zorganizowanymi źródłami w wyniku energetycznego spalania paliw i przemysłowych procesów technologicznych, zaś powierzchniowa związana jest z emisją niską (paleniska domowe i lokalne kotłownie węglowe).

Według raportu *Stan środowiska w województwie zachodniopomorskim. Raport 2020* (2020) wielkość emisji całkowitej z obszaru województwa zachodniopomorskiego została zinwentaryzowana przez Krajowy Ośrodek Bilansowania i Zarządzania Emisjami Instytutu Ochrony Środowiska-PIB (KOBIZE) i obejmowała łączną emisję ze źródeł antropogenicznych w wysokości: 17423 Mg tlenków siarki, 23081 Mg tlenków azotu, 10207 Mg pyłu PM10, 9717 Mg pyłu PM2,5 oraz 5014 kg benzo(a)pirenu. Podstawowe źródło tlenków siarki i benzo(a)pirenu stanowiła emisja powierzchniowa i punktowa. Na wielkość pozostałych – tlenków azotu, pyłu PM10 i pyłu PM2,5 – wpływ miały emisja punktowa, liniowa i powierzchniowa.

Na potrzeby rocznej oceny jakości powietrza, prowadzonej przez Główny Inspektorat Ochrony Środowiska, województwo zachodniopomorskie podzielone zostało na trzy strefy:

1. Aglomeracja Szczecińska, w skład której wchodzi aglomeracja o liczbie mieszkańców powyżej 250 tys.,
2. miasto Koszalin (nie będące aglomeracją) miasto o liczbie mieszkańców powyżej 100 tys.,
3. strefa zachodniopomorska, w skład której wchodzi pozostała część województwa – 19 powiatów, w tym powiat kołobrzeski, w którym leży gmina Ustronie Morskie.

We wszystkich trzech ww. strefach ocenie podlega jakość powietrza, jedynie w strefie zachodniopomorskiej ocenie podlega także ochrona roślin. Zgodnie z *Roczną oceną jakości powietrza w województwie zachodniopomorskim (...)* (2021) w 2020 r. w gminie Ustronie Morskie nastąpiło przekroczenie ozonu, wpływającego na zdrowie ludzi i ochronę roślin. Zanieczyszczenie ozonem wpływa na choroby układu krążenia, podrażnienia górnych dróg oddechowych, oczu oraz może utrudniać oddychanie.

W granicach gminy Ustronie Morskie brak jest stacji pomiarowych jakości powietrza, funkcjonujących w ramach Państwowego Monitoringu Środowiska, należących do Głównego Inspektoratu Ochrony Środowiska. Najbliższej zlokalizowana stacja zlokalizowana jest w Kołobrzegu – ul. Jana Kasprówicza, w odległości ok. 12,8 km na zachód od granic obszaru objętego projektem MPZP.

Stan jakości powietrza na ww. stacji pomiarowej w dniu 18.11.2021r. w godzinach od 9.00 do 10.00, według polskiego indeksu jakości powietrza, oceniono jako bardzo dobry. Wskaźniki pomiaru jakości powietrza dla ww. stacji przedstawiono poniżej:

- PM_{2,5}: 5,7 µg/m³,
- PM₁₀: 8,2 µg/m³,
- NO₂: 17,3 µg/m³.

Według Polskiego indeksu jakości powietrza bardzo dobry stan powietrza oznacza bardzo dobrą jakość powietrza, brak zagrożenia dla zdrowia oraz nieograniczone, bardzo sprzyjające warunki do wszelkich aktywności na wolnym powietrzu.

W związku z powyższym, można uznać, iż jakość powietrza w granicach objętych projektem MPZP jest również dobra i nie zagraża zdrowiu człowieka i środowisku. Jednakże, może ulec zmianie z uwagi na porę dnia, bądź porę roku.

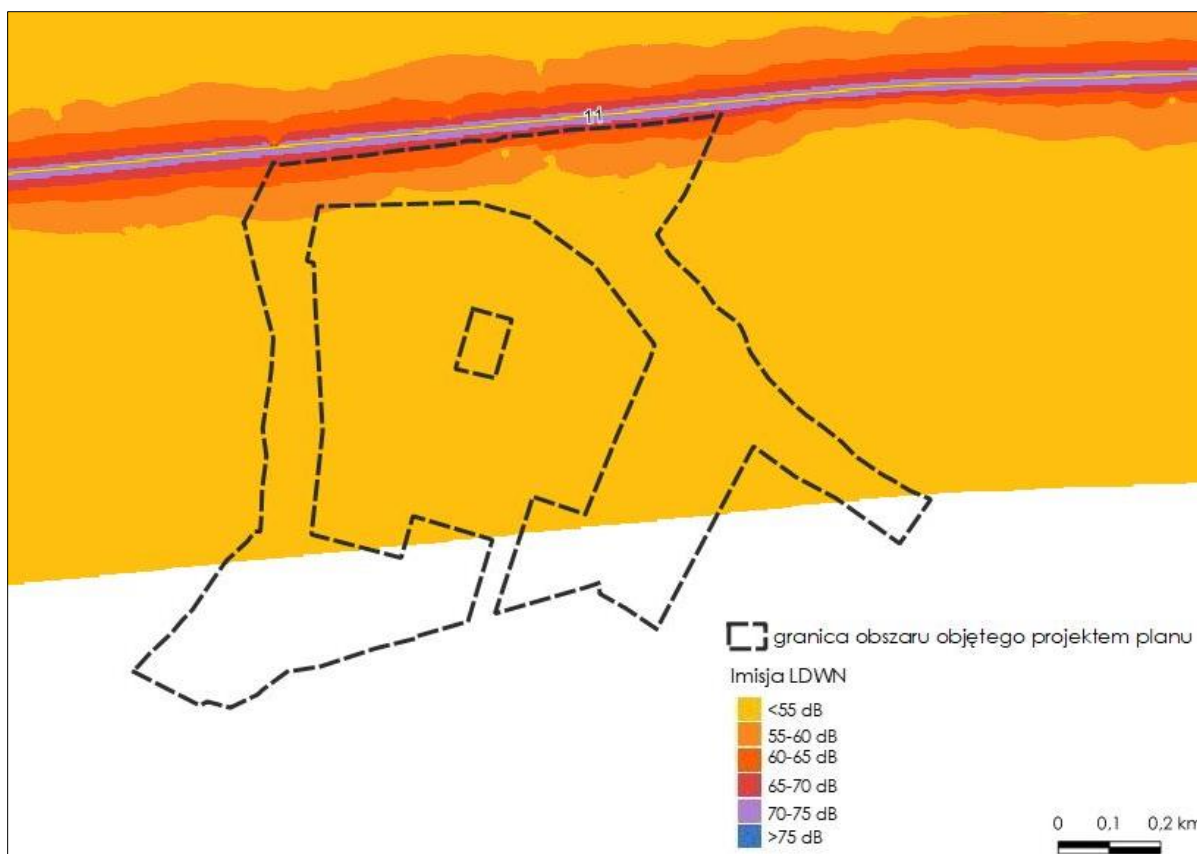
5.9. Klimat akustyczny

Istotny wpływ na kształtowanie się klimatu akustycznego wywiera hałas. Wyróżnia się różne rodzaje pochodzenia hałasu:

- hałas przemysłowy – pochodzący z instalacji i urządzeń;
- hałas komunikacyjny – drogowy, kolejowy, tramwajowy, lotniczy;
- hałas komunalny – związany z bytowaniem człowieka;
- związany ze środowiskiem pracy.

Podstawowym źródłem hałasu w granicach przedmiotowego obszaru jest hałas komunalny – drogowy, którego głównym źródłem jest droga krajowa nr 11 oraz kolejowy, którego źródłem jest linia kolejowa nr 402.

Zgodnie z mapą imisyjną dla wskaźnika LDWN (hałas w dzień, wieczorem oraz w nocy), przygotowaną przez Generalną Dyрекcyję Dróg Krajowych i Autostrad, obszar bezpośrednio przylegający do drogi narażony jest na występowanie hałasu od 55 do 65 dB. Na przeważającej części obszaru hałas emitowany przez DK nr 11 wynosi poniżej 55 dB.



Ryc. 9 Granica obszaru objętego projektem na tle mapy imisyjnej wskaźnika LDWN od drogi krajowej nr 11

Źródło: opracowanie własne na podstawie danych GDDKiA, [online:]

https://mapy.geoportal.gov.pl/wss/service/wmspub/guest/AK_2a_Map_a_imisji_Ldwn_oraz_zagr_spec/MapServer/WMSServer, dostęp: 18.11.2021r.

Dopuszczalne poziomy hałas regulowane są Rozporządzeniem Ministra Środowiska z dnia 14 czerwca 2007 r. o dopuszczalnych poziomach hałasu w środowisku (tj. Dz. U. z 2014 r. poz. 112). Dla zabudowy mieszkaniowej jednorodzinnej dopuszczalny poziom hałasu dla wskaźnika LDWN od dróg lub linii kolejowych wynosi 64 dB, zaś dla zabudowy zagrodowej, terenów rekreacyjno-wypoczynkowych oraz mieszkaniowo-usługowych wynosi 68 dB. W związku z powyższym, przedmiotowy obszar nie jest zagrożony występowaniem przekroczeń wartości dopuszczalnych.

Zgodnie ze *Stanem środowiska w województwie zachodniopomorskim. Raport 2020 (2020)* najistotniejszy wpływ na klimat akustyczny ma hałas komunikacyjny, mniejszy zaś hałas przemysłowy i lotniczy. Utrzymująca się tendencja wzrostowa ilości zarejestrowanych pojazdów wpływa na wzrost natężenia ruchu na drogach oraz presji na środowisko. W województwie zachodniopomorskim tereny w sąsiedztwie dróg krajowych i wojewódzkich oraz tereny największych miast narażone są na ponadnormatywny hałas. Według powyższego raportu na terenie gminy Ustronie Morskie nie wyznaczono punktów pomiarowych poziomu hałasu.

6. Potencjalne zmiany w środowisku w przypadku braku realizacji projektu planu miejscowego

Następstwem braku realizacji projektu planu byłoby pozostawienie obecnego użytkowania w stanie niezmiennym. Przedmiotowy obszar stanowi w znacznej mierze tereny niezabudowane, użytkowane

rolniczo. Występuje rozproszona zabudowa. Z punktu widzenia środowiska brak realizacji ustaleń projektowanego MPZP byłby najkorzystniejszą opcją, gdyż nie uległyby zmianie takie komponenty środowiska jak krajobraz, stosunki wodne, powierzchnia ziemi. Ponadto, w myśl obowiązujących przepisów wynikających z bliskiego sąsiedztwa turbin wiatrowych przedmiotowy obszar zostałby pozbawiony możliwości rozwoju, co mogłoby przyczynić się do powstawania konfliktów.

Część obszaru objętego projektem planu zlokalizowana jest w granicach obowiązującej *zmiany miejscowego ogólnego planu zagospodarowania przestrzennego gminy Ustronie Morskie*, uchwalonej Uchwałą Nr XXX/174/97 z dnia 02.04.1997r. w sprawie zmiany miejscowego ogólnego planu zagospodarowania przestrzennego gminy Ustronie Morskie. MPZP jest instrumentem realizacji celów i zadań władzy oraz społeczności lokalnej, odpowiadającym aktualnym potrzebom funkcjonalnym, a jego całkowity brak lub brak aktualizacji może prowadzić do chaosu przestrzennego oraz nasilenia się konfliktów pomiędzy potrzebami ochrony środowiska, a potrzebami rozwoju gospodarczego.

7. Stan środowiska na obszarach objętych przewidywanym znaczącym oddziaływaniem

Przedmiotowy projekt MPZP dla analizowanego obszaru nie przewiduje wyznaczania obszarów mogących zawsze znacząco oddziaływać na środowisko. Zgodnie z ustaleniami projektu planu wprowadza się „zakaz lokalizacji przedsięwzięć mogących potencjalnie i zawsze znacząco oddziaływać na środowisko, zgodnie z przepisami wykonawczymi wskazującymi rodzaje przedsięwzięć znacząco oddziałujących na środowisko. Zakaz nie dotyczy inwestycji celu publicznego”.

Katalog przedsięwzięć mogących zawsze znacząco i potencjalnie znacząco oddziaływać na środowisko zawarty jest w przepisach wykonawczych dt. rodzajów przedsięwzięć znacząco oddziałujących na środowisko – Rozporządzeniu Rady Ministrów z dnia 9 listopada 2010 r. w sprawie przedsięwzięć mogących znacząco oddziaływać na środowisko (t.j. Dz. U. z 2019 r. poz. 1839). W granicach objętych projektem planu nie występują obszary objęte przewidywanym znaczącym oddziaływaniem.

8. Istniejące problemy ochrony środowiska istotne z punktu widzenia realizacji projektowanego dokumentu

Przedmiotowy obszar zlokalizowany jest poza granicami występowania obszarów podlegających ochronie na podstawie ustawy z dnia 16 kwietnia o ochronie przyrody (t.j. Dz. U. z 2021 r., poz. 1098 z późn. zm.). Zgodnie z mapą korytarzy ekologicznych w Polsce, przedmiotowy obszar zlokalizowany jest poza zasięgiem korytarzy ekologicznych oraz obszarów węzłowych. W odległości ok. 4,5 km na południe od przedmiotowego obszaru przebiega korytarz ekologiczny KPn-21B Pobreża Zachodniopomorskie.

Do istniejących problemów ochrony środowiska istotnych z punktu widzenia realizacji projektu MPZP zaliczyć można bezpośrednio sąsiedztwo linii kolejowej nr 402 relacji Koszalin-Kołobrzeg oraz przebieg drogi krajowej nr 11 relacji Kołobrzeg-Bytom. Innym istotnym problemem jest występowanie turbin wiatrowych na działkach ewidencyjnych nr 30/15, 30/16, obręb Gwizd, które wpływają na zagospodarowanie terenu. Turbiny wiatrowe, linie elektroenergetyczne wysokiego napięcia i średniego napięcia są też istotnym zagrożeniem dla walorów krajobrazowych.

Również wprowadzenie zagospodarowania w bezpośrednim sąsiedztwie kompleksów leśnych może stanowić barierę dla zwierząt migrujących na tereny okalające lasy w celu poszukiwania pożywienia. Lasy oraz zieleń śródpolna stanowią lokalne korytarze ekologiczne.

9. Cele ochrony środowiska ustanowione na szczeblu międzynarodowym, wspólnotowym i krajowym, istotne z punktu widzenia projektowanego dokumentu

W zakresie ochrony środowiska do najważniejszych dokumentów na szczeblu krajowym należą:

- ***Polska 2030. Trzecia fala nowoczesności. Długookresowa Strategia Rozwoju Kraju*** – wskazująca główne kierunki działań w zakresie polityki społecznej, rozwoju gospodarki i polityki państwa w zakresie ochrony środowiska, gospodarki przestrzennej i regionalnej, oparta na koncepcji trwałego i zrównoważonego rozwoju. Istotnym celem dokumentu z punktu widzenia ochrony środowiska jest zapewnienie bezpieczeństwa energetycznego wraz z ochroną i poprawą stanu środowiska, wynikające z celów ustalonych na szczeblu międzynarodowym – tj. wzrost efektywności energetycznej, wykorzystanie OZE, redukcja CO₂;
- ***Polityka Ekologiczna Państwa 2030*** – strategia mająca na celu zapewnienie bezpieczeństwa ekologicznego Polski oraz wysokiej jakości życia mieszkańców. Jest jednym z najważniejszych dokumentów z zakresu środowiska i gospodarki wodnej;
- ***Krajowy plan gospodarki odpadami 2022*** – odnosi się do postępowania z odpadami. Zgodnie z planem należy zapobiegać powstawaniu odpadów, następnie zapewnić ich przygotowanie do ponownego użycia, recykling, w dalszej kolejności inne procesy odzysku, a w ostateczności unieszkodliwianie. Gospodarowanie odpadami zgodnie z wskazaną wyżej hierarchią umożliwi dalsze pogłębianie obserwowanego w ostatnich latach zjawiska, jakim jest oddzielanie wzrostu masy wytwarzanych odpadów od wzrostu gospodarczego;
- ***Polityka energetyczna Polski do 2030 roku*** – określa m.in. cele w zakresie ograniczania oddziaływania energetyki na środowisko. Do głównych celów należy:
 1. Ograniczenie emisji CO₂ do 2020 roku przy zachowaniu wysokiego poziomu bezpieczeństwa energetycznego;
 2. Ograniczenie emisji SO₂ i NO_x oraz pyłów (PM₁₀ i PM_{2,5}) do poziomów wynikających z obecnych i projektowanych regulacji unijnych;
 3. Ograniczenie negatywnego oddziaływania energetyki na stan wód powierzchniowych i podziemnych;
 4. Minimalizacja składowania odpadów i szersze wykorzystanie ich w gospodarce;
 5. Ukierunkowanie wytwarzania energii w technologii niskoemisyjnej.
- ***Strategia Zrównoważonego Rozwoju Wsi, Rolnictwa i Rybactwa 2030*** – dokument odnoszący się do poprawy jakości życia na obszarach wiejskich, którego celem jest efektywne wykorzystanie zasobów i potencjału rolnictwa i rybactwa dla zrównoważonego rozwoju. Celem istotnym z punktu widzenia ochrony środowiska i planowania przestrzennego jest ochrona środowiska i adaptacja do zmian klimatu na obszarach wiejskich, na które składają się: ochrona środowiska naturalnego sektorze rolniczym i różnorodności biologicznej na obszarach wiejskich, kształtowanie przestrzeni wiejskiej z uwzględnieniem ochrony krajobrazu i ładu przestrzennego oraz adaptacja rolnictwa i rybactwa do zmian klimatu.

Podstawą do formułowania celów ochrony środowiska w programach krajowych są również ratyfikowane przez Polskę konwencje:

- Konwencja Berneńska, zwarta w Bernie w 1979r. o ochronie dzikiej flory i fauny europejskiej oraz ich siedlisk naturalnych;
- Konwencja Genewska z 1979r. w sprawie transgranicznego zanieczyszczenia powietrza na dalekie odległości;
- Konwencja Bońska, zwarta w Bonn w 1979r. o ochronie wędrownych gatunków dzikich zwierząt;
- Konwencja ONZ o różnorodności biologicznej podpisana w Rio de Janeiro w 1992r.;
- Ramowa Konwencja Narodów Zjednoczonych w sprawie zmian klimatu z Rio de Janeiro, podpisana w 1992r.;
- Ramowa Konwencja Narodów Zjednoczonych w sprawie zmian klimatu z Kioto – 1997r. wraz Protokołem;
- Europejska Konwencja Krajobrazowa, sporządzona we Florencji dnia 20 października 2000r.

Do najważniejszych dokumentów na szczeblu międzynarodowym i wspólnotowym należą:

- ***Dyrektywa Rady 2009/147/WE z dnia 30 listopada 2009 r. w sprawie ochrony dzikiego ptactwa (Dyrektywa Ptasia)*** oraz ***Dyrektywa Rady 92/43/EWG z dnia 21 maja 1992 r. w sprawie ochrony siedlisk przyrodniczych oraz dzikiej fauny i flory (Dyrektywa Siedliskowa)*** – obie dyrektywy są podstawą prawną tworzenia sieci NATURA 2000, której celem jest zachowanie zagrożonych wyginięciem siedlisk przyrodniczych oraz gatunków roślin i zwierząt w skali Europy;
- ***Dyrektywa Parlamentu Europejskiego i Rady nr 2001/42/WE z dnia 27 czerwca 2001 r. w sprawie oceny wpływu niektórych planów i programów na środowisko (Dyrektywa SOOŚ)***, której celem jest „zapewnienie wysokiego poziomu ochrony środowiska i przyczynienie się do uwzględniania aspektów środowiskowych w przygotowaniu i przyjmowaniu planów i programów w celu wspierania stałego rozwoju, poprzez zapewnienie, że zgodnie z niniejszą dyrektywą dokonywana jest ocena wpływu na środowisko niektórych planów i programów, które potencjalnie mogą powodować znaczący wpływ na środowisko”;
- ***Dyrektywa Rady nr 85/337/EWG z dnia 27 czerwca 1985 r. w sprawie oceny skutków wywieranych przez niektóre przedsięwzięcia publiczne i prywatne na środowisko naturalne (Dyrektywa OOS)*** – dotyczy oceny wpływu wywieranego przez niektóre przedsięwzięcia publiczne i prywatne na środowisko;
- ***VII Program Działań Unii Europejskiej w zakresie środowiska naturalnego do 2020 r. zatytułowany: Dobra jakość życia z uwzględnieniem ograniczeń naszej planety*** – stanowiący 7 już program polityki ekologicznej UE, który formułuje 9 głównych celów działania w zakresie ochrony środowiska naturalnego do 2020 r. Są to:
 1. ochrona, zachowanie i poprawa kapitału naturalnego Unii,
 2. przekształcenie Unii w zasobooszczędną, zieloną i konkurencyjną gospodarkę niskoemisyjną,
 3. ochrona obywateli Unii przed związanymi ze środowiskiem problemami i zagrożeniami dla ich zdrowia i dobrostanu,
 4. maksymalizacja korzyści płynących z prawodawstwa Unii w zakresie środowiska poprzez lepsze wdrażanie tego prawodawstwa,
 5. doskonalenie wiedzy i bazy dowodowej unijnej polityki w zakresie środowiska,

6. zabezpieczenie inwestycji na rzecz polityki w zakresie środowiska i klimatu oraz uwzględnienie kosztów ekologicznych wszelkich rodzajów działalności społecznej,
 7. lepsze uwzględnianie problematyki środowiska i większa spójność polityki,
 8. wspieranie zrównoważonego charakteru miast w Unii,
 9. zwiększenie efektywności Unii w podejmowaniu międzynarodowych wyzwań związanych ze środowiskiem i klimatem;
- **Odnowiona Strategia Zrównoważonego Rozwoju UE**, która za jeden z głównych celów uznaje ochronę środowiska naturalnego poprzez zachowanie potencjału Ziemi, respektowanie ograniczeń naturalnych zasobów, zapewnienie wysokiego poziomu ochrony środowiska naturalnego i poprawy jego jakości, przeciwdziałanie i ograniczenie zanieczyszczeniu środowiska, propagowanie zrównoważonej konsumpcji i produkcji, tak by oddzielić wzrost gospodarczy od degradacji środowiska;
 - **Europa 2030** – dokument programowy Komisji Europejskiej, który obejmuje tematykę rozwoju zrównoważonego poprzez wspieranie gospodarki efektywnej korzystającej z zasobów środowiska. Do celów nadrzędnych należy ograniczenie emisji CO₂, zwiększenie udziału odnawialnych źródeł energii i zwiększenie efektywności jej wykorzystania.

10. Przewidywane znaczące oddziaływania

10.1. Oddziaływanie na różnorodność biologiczną

Na różnorodność biologiczną przedmiotowego obszaru składają się gatunki fauny i flory, szczegółowo scharakteryzowane w podrozdziale 5.5. W celu zapewnienia ochrony różnorodności biologicznej projekt planu nakazuje pozostawienie powierzchni biologicznie czynnej. Wyznacza też strefy biologicznie czynne, gdzie ustala się:

- nakaz zachowania oczek wodnych i rowów oraz wszelkich elementów ukształtowania terenu, wpływających na naturalny obieg wody w przyrodzie;
- nakaz zachowania min. 80% powierzchni jako biologicznie czynnej;
- nakaz zagospodarowania strefy zielenią, w tym zielenią średnią i wysoką;
- zakaz zabudowy kubaturowej.

Ponadto, w par. 9 ustalono szereg zasad dotyczących ochrony środowiska, przyrody i krajobrazu, które mają na celu minimalizowanie negatywnego wpływu planowanego zagospodarowania m. in. na różnorodność biologiczną. Konieczne jest oczywiście odpowiednie stosowanie się do tych zasad zarówno w trakcie realizacji inwestycji, jak również podczas jej użytkowania.

10.2. Oddziaływanie na ludzi

Minimalizacja negatywnego oddziaływania na ludzi może nastąpić poprzez prawidłowe stosowanie przepisów projektu planu dotyczących zaopatrzenia w wodę, energię elektryczną, energię ciepłą, odpowiednią gospodarkę ściekową oraz gospodarowanie odpadami stałymi. W wyniku ustaleń projektowanego dokumentu może dojść do pozytywnego i negatywnego oddziaływania na ludzi. Do oddziaływań pozytywnych można zaliczyć: wprowadzenie nowych funkcji w obszarze dotąd niezabudowanym i użytkowanym rolniczo.

Do oddziaływań negatywnych, będących następstwem realizacji ustaleń projektu planu zaliczyć można: emisję hałasu z terenów oznaczonych symbolami **MN**, **MN,U**, **MN,UT** oraz **RM**, wzrost emisji zanieczyszczeń powietrza powodowanych przez użytkowanie maszyn budowlanych i pojazdów

podczas prowadzenia prac inwestycyjnych/budowlanych oraz emisja hałasów z najbliższego otoczenia – bezpośrednie sąsiedztwo z DK 11 i linią kolejową nr 402.

Zgodnie z ustaleniami projektu planu nie wprowadza się przeznaczenia mogącego mieć negatywny wpływ na zdrowie i życie ludzi.

10.3. Oddziaływanie na świat roślinny i zwierzęcy

Podczas wizji terenowej nie stwierdzono występowania gatunków roślin i zwierząt chronionych. Niemniej jednak, zgodnie z materiałami źródłowymi, tj. *Waloryzacją przyrodniczą województwa zachodniopomorskiego* (2010) na przedmiotowym obszarze stwierdzono występowanie zwierząt gatunków: żaba trawna (łac. *Rana temporaria*), żaba jeziorkowa (łac. *Pelophylax lessonae*), ropucha szara (łac. *Bufo bufo*), grzebiuszka ziemna (łac. *Pelobates fuscus*), chronionych na podstawie Rozporządzenia Ministra Środowiska z dnia 16 grudnia 2016 r. w sprawie ochrony gatunkowej zwierząt (t.j. Dz. U. z 2016r., poz. 2183). Zgodnie z ustaleniami projektu planu na całym jego obszarze ustala się nakaz zapewnienia ochrony dziko występujących roślin, zwierząt i grzybów, zgodnie z przepisami dotyczącymi ochrony przyrody. Ponadto, ustala się nakaz stosowania przy zagospodarowywaniu terenów zróżnicowanych gatunków drzew i krzewów, zgodnych z lokalnymi warunkami siedliskowymi, nakaz zachowania i ochrony istniejących zadrzewień, a także zachowania i ochrony drzew do zachowania.

10.4. Oddziaływanie na wodę

Realizacja ustaleń projektu planu może powodować pośrednie oddziaływania na wody podziemne. Nowa zabudowa może doprowadzić do zmniejszenia możliwości infiltracji wód opadowych do gruntu. Istotnym aspektem dla stanu wód podziemnych jest również ustalenie w projekcie MPZP odpowiednich zapisów regulujących politykę wodno-ściekową. Najbardziej narażone na zanieczyszczenia są wody powierzchniowe. Przedmiotowy projekt zachowuje istniejące w granicach wody wprowadzając przeznaczenie pod wody powierzchniowe śródlądowe – **33-WS, 34-WS, 35-WS, 36-WS, 37-WS** oraz **38-WS**. Na całym obszarze obowiązuje też nakaz zachowania przepustowości i ciągłości rowów melioracyjnych istniejących w granicach projektu planu, z dopuszczeniem ich przebudowy lub kanalizacji. Ponadto, w wyznaczonych strefach biologicznie czynnych ustala się nakaz zachowania oczek wodnych i rowów oraz wszelkich elementów ukształtowania terenu, wpływających na naturalny obieg wody w przyrodzie.

Zgodnie z ustaleniami projektu planu, na całym jego obszarze ustala się zakaz użytkowania i zagospodarowania terenu, które może stanowić źródło przekraczających normy zanieczyszczeń dla środowiska wodno-gruntowego oraz może powodować zmianę stosunków wodnych na obszarze projektu planu lub na terenach przyległych.

W zakresie odprowadzenia wód opadowych i roztopowych w projekcie ustala się nakaz:

- odprowadzenia wód opadowych i roztopowych zgodnie z przepisami odrębnymi z zakresu prawa wodnego;
- zagospodarowania wód opadowych i roztopowych z dachów obiektów budowlanych w granicach działki. Dopuszcza się gromadzenie wód opadowych w celu późniejszego wykorzystania do nawodnienia trawników, zieleńców, do prac porządkowych lub celów ppoż.;
- stosowania rozwiązań technicznych, technologicznych i organizacyjnych gwarantujących zabezpieczenie przed zanieczyszczeniem warstwy wodonośnej;

- zabezpieczenia odpływu wód opadowych w sposób chroniący teren przed erozją wodną oraz zaleganiem wód opadowych.

10.5. Oddziaływanie na powietrze

Największy wpływ na jakość powietrza ma ilość emitowanych zanieczyszczeń. W wyniku realizacji ustaleń projektu planu potencjalnym emitorem zanieczyszczeń powietrza atmosferycznego w granicach objętych prognozą będą przebiegające przez obszar ciągi komunikacyjne – droga publiczna klasy lokalnej, drogi publiczne klasy dojazdowej, drogi wewnętrzne i ciągi pieszo-jezdne oraz istniejąca i projektowana zabudowa.

Zgodnie z ustaleniami projektu planu zakazuje się użytkowania i zagospodarowania terenu, które wpływa na pogorszenie stanu czystości powietrza na obszarze objętym projektem planu lub na terenach przyległych. W celu ograniczenia emisji niskiej, na całym obszarze objętym projektem planu ustala się nakaz zasilania w ciepło z systemów grzewczych na paliwa charakteryzujące się zerowymi lub niskimi wskaźnikami emisji. Dopuszcza się zaopatrzenie w ciepło ze źródeł odnawialnych za wyjątkiem przydomowych elektrowni wiatrowych.

10.6. Oddziaływanie na powierzchnię ziemi

Realizacja ustaleń zawartych w projekcie planu umożliwi wprowadzenie zabudowy na terenach dotąd niezabudowanych. W związku z czym, to właśnie na tych terenach spodziewane są największe zmiany. Nowa zabudowa wpłynie na zmniejszenie powierzchni biologicznie czynnej, może również prowadzić do tymczasowej alkalizacji gleby, w związku z prowadzeniem prac inwestycyjnych i stosowaniem materiałów budowlanych. Oddziaływanie na powierzchnię ziemi związane będzie także ze zmianą właściwości chłonnych gleby oraz częściową wymianą gleby. W wyniku realizacji ustaleń projektowanego dokumentu, nastąpi wzrost terenów o funkcji mieszkaniowej jednorodzinnej i funkcji mieszanych z zabudową mieszkaniową, które obecnie stanowią tereny łąk i pastwisk oraz pola uprawne.

10.7. Oddziaływanie na krajobraz

Na przedmiotowym obszarze występuje typowy krajobraz rolniczy, który przeplatają zadrzewienia śródpolne. W bliskim sąsiedztwie występują również lasy. Zapisy zawarte w projekcie planu dot. wskaźnika powierzchni zabudowy, intensywności zabudowy, powierzchni biologicznie czynnej, geometrii i kolorystyki dachów oraz materiałów i kolorystyki elewacji mają na celu ochronę krajobrazu i ładu przestrzennego okolicy oraz wprowadzenie zainwestowania wpisującego się w charakter otoczenia.

W par. 8 przedmiotowego projektu planu wprowadzono szereg zasad dt. ochrony i kształtowania ładu przestrzennego. W celu ochrony istniejącego charakteru zabudowy w przedmiotowym projekcie planu ustala się:

- w nowych budynkach zlokalizowanych w granicach jednej działki budowlanej na terenach oznaczonych symbolami **MN, MN,U, MN,UT** ustala się nakaz zachowania jednakowego kąta nachylenia połaci dachowych, rodzaju materiału i kolorystyki pokrycia dachów oraz wykończenia elewacji, z uwzględnieniem ustaleń zawartych w rozdziale dt. zasad ochrony dziedzictwa kulturowego i ochrony zabytków, w tym krajobrazów kulturowych. Nakaz nie dotyczy budynków gospodarczych. W przypadku przebudowy, rozbudowy lub nadbudowy budynków istniejących, dopuszcza się stosowanie dotychczasowych materiałów i kolorystyki

dachu i elewacji, a w przypadku rozbudowy lub przebudowy dopuszcza się dodatkowo zachowanie dotychczasowego kąta nachylenia połaci dachowych;

- w granicach jednej działki budowlanej na terenach oznaczonych symbolami **MN**, **MN,U**, **MN,UT** obowiązuje zakaz lokalizacji więcej niż jednego budynku mieszkalnego lub mieszkalno-usługowego, a na terenach oznaczonych symbolem **RM** obowiązuje zakaz lokalizacji więcej niż jednego budynku mieszkalnego w granicach jednego siedliska, z zastrzeżeniem działek zabudowanych budynkiem mieszkalnym lub mieszkalno-usługowym w dniu wejścia w życie planu;
- na działkach zabudowanych w dniu wejścia w życie planu budynkiem mieszkalnym lub mieszkalno-usługowym dopuszcza się budowę drugiego budynku mieszkalnego, zgodnie z ustaleniami planu;
- na terenach oznaczonych symbolami **MN**, **MN,U**, **MN,UT** obowiązuje zakaz sytuowania wolnostojących urządzeń fotowoltaicznych na działkach od strony eksponowanej z dróg publicznych bez uprzedniego nasadzenia zieleni izolacyjnej. Zakaz nie dotyczy nieruchomości posiadających żywopłot od strony drogi publicznej;
- zakazuje się lokalizacji blaszanych garaży oraz blaszanych budynków gospodarczych.

Stosowanie się do powyższych zasad oraz zapisów zawartych w ustaleniach szczegółowych pozwoli na zminimalizowanie negatywnego oddziaływania na najbliższe sąsiedztwo przedmiotowego obszaru. Pozytywnym na krajobrazu ustaleniem przedmiotowego projektu planu jest wyznaczenie terenów o funkcjach lasu, zieleni krajobrazowej oraz wód powierzchniowych śródlądowych.

Przy kształtowaniu zabudowy należy uwzględnić ograniczenia wynikające z przebiegających w granicach opracowania dystrybucyjnych napowietrznych linii elektroenergetycznych SN oraz gazociągu DN150 relacji Kołobrzeg-Koszalin. Ponadto, część obszaru objętego projektem planu zlokalizowana jest w strefie z ograniczeniami w zabudowie, zagospodarowaniu i użytkowaniu terenów zlokalizowanych wzdłuż linii kolejowej (projektowane tereny **1-MN**, **2-MN**, **3-MN**, **16-RM**, **17-RM**, **19-RM**, **29-ZL**, **30-ZK**, **31-ZK**, **01-KDL**, **02-KDD**).

Stwierdza się, iż przyszłe zagospodarowanie terenu nie powinno wpłynąć negatywnie na krajobraz, jednakże doprowadzi do uszczuplenia terenów rolniczych na rzecz nowej zabudowy.

10.8. Oddziaływanie na klimat

Czynnikami wpływającymi na klimat lokalny są jakość powietrza i hałas. Dopuszczalne poziomy hałasu reguluje Rozporządzenie Ministra Środowiska z dnia 16 czerwca 2007 r. w sprawie dopuszczalnych poziomów hałasu w środowisku (Dz.U. z 2014 poz. 112). Pod względem dopuszczalnych poziomów hałasu tereny oznaczone symbolem **MN** zalicza się do terenów zabudowy mieszkaniowej jednorodzinnej, tereny oznaczone symbolem **MN,U**, **MN,UT** do terenów zabudowy mieszkaniowo-usługowej, zaś tereny **RM** zalicza się do terenu zabudowy zagrodowej.

Zgodnie z projektem MPZP *zakazuje się użytkowania i zagospodarowania terenu, które generuje uciążliwości dla środowiska, powodowane przez hałas, wibracje, zakłócenia elektroenergetyczne i promieniowanie, przekraczające standardy jakości środowiska, odpowiednie dla przeznaczenia poszczególnych terenów zlokalizowanych w granicach planu lub na terenach przyległych*. Prognozuje się, iż przyszłe zagospodarowanie terenu nie powinno wpłynąć negatywnie na klimat lokalny.

10.9. Oddziaływanie na zasoby naturalne

W granicach obszaru objętego projektem planu nie występują żadne udokumentowane złoża surowców mineralnych. W związku z powyższym, nie przewiduje się oddziaływania na zasoby naturalne.

10.10. Oddziaływanie na zabytki

W granicach projektu planu występują obiekty objęte ochroną na podstawie ustawy z dnia 23.07.2003r. o ochronie zabytków i opiece nad zabytkami (t.j. Dz. U. z 2021r. poz. 710 z późn. zm.). Dla budynków ujętych w gminnej ewidencji zabytków, zlokalizowanych w granicach projektowanych terenów **16-RM** i **18-RM** w projekcie planu ustala się:

- nakaz ochrony i zachowania cech historycznej zabudowy, takich jak: lokalizacja, forma i bryła budynków, w tym w szczególności ich obrysy zewnętrzne, kształt dachu, kąt nachylenia połaci dachu, pokrycie dachu, dyspozycja ścian (rozmieszczenie i kształt otworów okiennych i drzwiowych, podziały architektoniczne elewacji), układ kalenic, detal architektoniczny (w tym kształt, wielkość okien, podziały stolarki okiennej i drzwiowej, obramienia otworów okiennych i drzwiowych itp.), materiał i kolorystyka elewacji;
- nakaz odtworzenia historycznej zabudowy w przypadku jej częściowego lub całkowitego zniszczenia w zakresie cech określonych w pkt 1, na podstawie dokumentacji, źródeł archiwalnych oraz ikonograficznych;
- zakaz ocieplania i tynkowania od zewnątrz budynków z zachowanymi elewacjami deskowanymi, kamiennymi i z cegły, elewacjami posiadającymi wystrój sztukatorski, boniowanie, gzymsy, opaski, napisy i inne formy detalu architektonicznego;
- zakaz nadbudowy i rozbudowy budynków;
- dopuszczenie adaptacji poddaszy na cele użytkowe oraz adaptację budynków na inne cele, zgodnie z ustaleniami szczegółowymi;
- dopuszczenie rozbiórki zabytków ujętych w gminnej ewidencji zabytków, chronionych ustaleniami planu, wyłącznie w przypadku złego stanu technicznego budynku potwierdzonego opinią techniczną. Przed uzyskaniem zgody na rozbiórkę, właściciel zobowiązany jest wykonać inwentaryzację pomiarową i fotograficzną budynku przeznaczonego do rozbiórki i przekazać ją gminie oraz organowi ds. ochrony zabytków;
- nakaz stosowania przepisów odrębnych dotyczących ochrony zabytków i opieki nad zabytkami podczas realizacji wszelkich działań inwestycyjnych.

Projekt planu uwzględnia także wyróżniające się na tle przedmiotowego obszaru budynki i obiekty budowlane, zlokalizowane w granicach projektowanych terenów **2-MN**, **3-MN**, **4-MN**, **16-RM**, **17-RM**, **21-RM**, **39-E**. Dla ww. budynków i obiektów budowlanych o wysokich walorach historyczno-kulturowych projekt planu ustala:

- nakaz ochrony i zachowania cech historycznej zabudowy, takich jak: lokalizacja, forma i bryła budynków, w tym w szczególności ich obrysy zewnętrzne, kształt dachu, kąt nachylenia połaci dachu, pokrycie dachu, dyspozycja ścian (rozmieszczenie i kształt otworów okiennych i drzwiowych, podziały architektoniczne elewacji), układ kalenic, detal architektoniczny (w tym kształt, wielkość okien, podziały stolarki okiennej i drzwiowej, obramienia otworów okiennych i drzwiowych itp.), materiał i kolorystyka elewacji;

- nakaz odtworzenia historycznej zabudowy w przypadku jej częściowego lub całkowitego zniszczenia w zakresie cech określonych w pkt 1, na podstawie dokumentacji, źródeł archiwalnych oraz ikonograficznych;
- zakaz ocieplania i tynkowania od zewnątrz budynków z zachowanymi elewacjami deskowanymi i z cegły, elewacjami posiadającymi wystrój sztukatorski, boniowanie, gzymsy, opaski, napisy i inne formy detalu architektonicznego;
- zakaz nadbudowy budynków;
- dopuszczenie adaptacji poddaszy na cele użytkowe oraz adaptację budynków na inne cele, zgodnie z ustaleniami szczegółowymi;
- dopuszczenie rozbudowy budynków wyłącznie od strony nieekspozowanej z dróg publicznych;
- dopuszczenie rozbiórki budynków o wysokich walorach historyczno-kulturowych, chronionych ustaleniami planu, wyłącznie w przypadku złego stanu technicznego budynku potwierdzonego ekspertyzą techniczną. Przed uzyskaniem zgody na rozbiórkę, właściciel zobowiązany jest wykonać inwentaryzację pomiarową i fotograficzną budynku przeznaczonego do rozbiórki i przekazać ją gminie oraz organowi ds. ochrony zabytków.

Stosowanie się do powyższych zasad pozwoli na minimalizację negatywnego oddziaływania na zabytki.

10.11. Oddziaływanie na dobra materialne

Przedmiotowy projekt miejscowego planu zagospodarowania przestrzennego został przygotowany z poszanowaniem wymogów określonych obowiązującymi przepisami prawa. Na obszarze objętym prognozą, poza częścią działki nr 11/4, obręb Gwizd, nie występują aktualnie żadne miejscowe plany zagospodarowania przestrzennego.

Wprowadzenie nowego przeznaczenia terenu, tj. terenów zabudowy mieszkaniowej jednorodzinnej, terenów zabudowy mieszkaniowej jednorodzinnej lub usługowej, terenu zabudowy mieszkaniowej jednorodzinnej i usług turystyki, a także terenów zabudowy zagrodowej w gospodarstwach rolnych, hodowlanych i ogrodniczych wpłynie na wzrost wartości nieruchomości.

Dla terenów **MN, MN,U, MN,UT** i **16-RM, 18-RM, 22-RM, 24-RM, 25-RM**, zgodnie z projektem planu, ustalono stawkę procentową, na podstawie której ustala się opłatę, o której mowa w art. 36 ust 4 ustawy o planowaniu i zagospodarowaniu przestrzennym *[Jeżeli w związku z uchwaleniem planu miejscowego albo jego zmianą wartość nieruchomości wzrosła, a właściciel lub użytkownik wieczysty zbywa tę nieruchomość, wójt, burmistrz albo prezydent miasta pobiera jednorazową opłatę ustaloną w tym planie, określoną w stosunku procentowym do wzrostu wartości nieruchomości. Opłata ta jest dochodem własnym gminy. Wysokość opłaty nie może być wyższa niż 30% wzrostu wartości nieruchomości]* w wysokości 30%. Dla terenów **17-RM, 19-RM, 20-RM, 21-RM, 23-RM** stawka ta ustalona została na 15%.

10.12. Oddziaływanie na obszary chronione oraz na obszar Natura 2000

Obszar objęty projektem planu zlokalizowany jest poza występowaniem obszarów objętych ochroną na podstawie Ustawy z dnia 16 kwietnia 2004 r. o ochronie przyrody (t.j. Dz. U. z 2021 r. poz. 1098 z późn. zm.). W związku z powyższym, nie przewiduje się oddziaływania ustaleń projektu planu na obszary chronione, w tym obszary Natura 2000.

11. Rozwiązania mające na celu zapobieganie, ograniczanie lub kompensację przyrodniczą negatywnych oddziaływań na środowisko, mogących być rezultatem realizacji projektowanego dokumentu, w szczególności na cele i przedmiot ochrony obszaru Natura 2000 oraz integralność tego obszaru

Realizacja założeń projektu planu nie wpłynie znacząco na jakość środowiska przyrodniczego. W granicach obszaru objętego prognozą nie występują obszary Natura 2000, w związku z powyższym ustalenia planu nie będą miały wpływu na tę formę ochrony przyrody.

Projekt planu wprowadza szereg zapisów dotyczących ochrony środowiska, przyrody i krajobrazu oraz zasad kształtowania krajobrazu, których nadrzędnym celem jest ochrona istniejącego stanu poszczególnych komponentów środowiska.

Działania mające na celu minimalizację negatywnych skutków oddziaływania, ujęte w projekcie planu:

- nakaz zagospodarowania powierzchni działki budowlanej w sposób zabezpieczający sąsiednie nieruchomości, w tym drogi, przed spływem wód opadowych i roztopowych;
- nakaz zagospodarowania powierzchni działki budowlanej w sposób zabezpieczający sąsiednie nieruchomości, w tym drogi, przed spływem wód opadowych i roztopowych;
- nakaz zachowania przepustowości i ciągłości rowów melioracyjnych istniejących w granicach planu, z dopuszczeniem ich przebudowy lub kanalizacji;
- nakaz stosowania przy zagospodarowywaniu terenów zróżnicowanych gatunków drzew i krzewów, zgodnych z lokalnymi warunkami siedliskowymi;
- nakaz zachowania i ochrony istniejących zadrzewień, z dopuszczeniem ich niezbędnej wycinki w miejscach kolizji z planowanym zainwestowaniem, z zastrzeżeniem zachowania i ochrony drzew do zachowania;
- nakaz zachowania i ochrony drzew do zachowania, oznaczonych na rysunku planu. W uzasadnionych przypadkach wynikających ze złego stanu zdrowotnego drzewa, zagrażającego bezpieczeństwu ludzi i mienia, z zagrożenia bezpieczeństwa ruchu drogowego, z braku możliwości zachowania drzewa przy przebudowie, odbudowie, rozbudowie czy remoncie drogi, dopuszcza się wycinkę drzew do zachowania, jednak braki te należy uzupełnić nasadzeniami gatunków rodzimych, z dopuszczeniem zmiany pierwotnej lokalizacji;
- nakaz zapewnienia ochrony dziko występujących roślin, zwierząt i grzybów, zgodnie z przepisami dotyczącymi ochrony przyrody;
- zakaz lokalizacji przedsięwzięć mogących potencjalnie i zawsze znacząco oddziaływać na środowisko, zgodnie z przepisami wykonawczymi wskazującymi rodzaje przedsięwzięć znacząco oddziałujących na środowisko. Zakaz nie dotyczy inwestycji celu publicznego;
- zakaz użytkowania i zagospodarowania terenu, które może stanowić źródło przekraczających normy zanieczyszczeń dla środowiska wodno-gruntowego;
- zakaz użytkowania i zagospodarowania terenu, które powoduje zmianę stosunków wodnych na obszarze planu lub na terenach przyległych;

- zakaz użytkowania i zagospodarowania terenu, które wpływa na pogorszenie stanu czystości powietrza na obszarze objętym planem lub na terenach przyległych;
- zakaz użytkowania i zagospodarowania terenu, które generuje uciążliwości dla środowiska, powodowane przez hałas, wibracje, zakłócenia elektroenergetyczne i promieniowanie, przekraczające standardy jakości środowiska, odpowiednie dla przeznaczenia poszczególnych terenów zlokalizowanych w granicach planu lub na terenach przyległych;
- wprowadzenie stref biologicznie czynnych, gdzie ustala się nakaz zachowania oczek wodnych i rowów oraz wszelkich elementów ukształtowania terenu, wpływających na naturalny obieg wody w przyrodzie, nakaz zachowania min. 80% powierzchni jako biologicznie czynnej, nakaz zagospodarowania strefy zielenią, w tym zielenią średnią i wysoką oraz zakaz zabudowy kubaturowej.

12. Rozwiązania alternatywne do rozwiązań zawartych w projekcie planu albo wyjaśnienie braku rozwiązań alternatywnych

Wprowadzone w projekcie planu zapisy mają na celu równoważenie negatywnego oddziaływania procesów inwestycyjnych. W związku z czym, w prognozie nie wskazuje się wprowadzania dodatkowych rozwiązań alternatywnych i ograniczających negatywne oddziaływanie na środowisko. Ocenia się, iż zawarte w projektowanym dokumencie zapisy są wystarczające, a sposób zagospodarowania przedmiotowego obszaru nie spowoduje znaczącego wzrostu zagrożenia środowiska w granicach objętych projektem planu oraz jego najbliższym sąsiedztwie.

13. Streszczenie w języku niespecjalistycznym

Prognoza stanowi integralną część procedury oceny oddziaływania na środowisko planu zagospodarowania przestrzennego. Przedmiotem niniejszej prognozy oddziaływania na środowisko jest projekt miejscowego planu zagospodarowania przestrzennego dla części obrębu ewidencyjnego Gwizd. Głównym celem sporządzenia prognozy oddziaływania na środowisko jest ocena ustaleń projektu miejscowego planu w aspekcie ochrony zasobów naturalnych i środowiska przyrodniczego oraz przedstawienie przewidywanych skutków na komponenty środowiska, będących wynikiem realizacji ustaleń projektu planu.

Projekt planu zakłada przeznaczenie przedmiotowego obszaru pod tereny zabudowy mieszkaniowej jednorodzinnej, tereny zabudowy mieszkaniowej jednorodzinnej lub usługowej, teren zabudowy mieszkaniowej jednorodzinnej i usług turystyki, tereny zabudowy zagrodowej w gospodarstwach rolnych, hodowlanych i ogrodniczych, tereny rolnicze, tereny lasów, tereny zieleni krajobrazowej, tereny wód powierzchniowych śródlądowych, teren infrastruktury technicznej – elektroenergetycznej, teren drogi publicznej klasy lokalnej, tereny dróg publicznych klasy dojazdowej, tereny dróg wewnętrznych, tereny ciągów pieszo-jezdných.

Zgodnie z ustaleniami projektu planu w granicach terenów **MN** dopuszcza się lokalizację usług wyłącznie nieuciążliwych w budynkach mieszkalnych jednorodzinnych, zgodnie z obowiązującymi przepisami z zakresu prawa budowlanego. W granicach terenów **MN,U** nie ustala się proporcji pomiędzy funkcjami – mieszkaniową i usługową. Zgodnie z ustaleniami planu, na terenie **MN,UT** dopuszcza się lokalizację obiektów hotelarskich, o których mowa w przepisach odrębnych z zakresu usług hotelarskich oraz usług pilotów wycieczek i przewodników turystycznych, za wyjątkiem pól

namiotowych i kempingowych oraz nie ustala się proporcji pomiędzy ww. funkcjami i dopuszcza się samodzielne wystąpienie jednej z funkcji – mieszkaniowej jednorodzinnej lub usług turystyki. Na terenach **RM** dopuszcza się agroturystykę. Na terenach lasów i terenach rolniczych obowiązuje zakaz realizacji wszelkiej zabudowy kubaturowej, zaś w granicach terenów zieleni krajobrazowej obowiązuje zakaz zabudowy kubaturowej. Ponadto, na terenach oznaczonych symbolem **WS** przedmiotowy projekt planu ustala zakaz lokalizacji zabudowy.

Stwierdzono, iż projekt MPZP zlokalizowany jest w granicach obowiązującej *Zmiany miejscowego ogólnego planu zagospodarowania przestrzennego gminy Ustronie Morskie*, uchwalonej Uchwałą Nr XXX/174/97 z dnia 02.04.1997r. w sprawie zmiany miejscowego ogólnego planu zagospodarowania przestrzennego gminy Ustronie Morskie, która przeznaczona część dz. nr 11/4, obręb Gwizd pod funkcje zabudowy mieszkalnej z dopuszczeniem funkcji usługowych i produkcyjnych.

Zgodnie z obowiązującym *Studium uwarunkowań i kierunków zagospodarowania przestrzennego Gminy Ustronie Morskie* obszar projektu planu zlokalizowany jest w granicach funkcji: terenów zabudowy zagrodowej i mieszkaniowej oraz towarzyszącej im funkcji usługowej, w tym usług rzemieślniczych i agroturystycznych oraz szeroko pojętych funkcji rolniczych, terenów zieleni oraz wód płynących i stojących. Zgodnie z zapisami Studium, na gruntach ornych, pastwiskach i łąkach dopuszcza się realizację zabudowy zagrodowej. Ustalenia planu nie są zatem sprzeczne z ustaleniami obowiązującego Studium.

Prognoza została sporządzona w zakresie określonym w Ustawie z dnia 3 października 2008 roku o udostępnianiu informacji o środowisku i jego ochronie, udziale społeczeństwa w ochronie środowiska oraz o ocenach oddziaływania na środowisko (t.j. Dz. U. z 2021r., poz. 2373 z późn. zm.).

Metodyka zastosowana w opracowaniu to synteza typowych metod dla opracowywanych dokumentów planistycznych. Przy sporządzaniu prognozy wykorzystano dostępne publikacje, dokumenty i raporty dotyczące obszaru gminy, powiatu i województwa. Punkt wyjścia do analiz stanowiła diagnoza stanu istniejącego w odniesieniu do kierunków i celów stawianych w projekcie miejscowego planu.

W prognozie przedstawiono charakterystykę poszczególnych elementów środowiska przyrodniczego oraz oceniono ich stan. Obszar projektu planu zlokalizowany jest we wschodniej części gminy Ustronie Morskie (powiat kołobrzeski, województwo zachodniopomorskie), w północno-zachodniej części obrębu Gwizd. Powierzchnia objęta opracowaniem obejmuje obszar ok. 56 ha, bezpośrednio sąsiadujący od północy z drogą krajową nr 11 oraz linią kolejową nr 402. Gwizd to najmniejsza jednostka osadnicza gminy Ustronie Morskie, składająca się z rozproszonej zabudowy, głównie zabudowy zagrodowej. Przeważającą część obszaru stanowi otwarty krajobraz rolniczy. W granicach przebiega droga publiczna gminna nr 871036Z. Najbliższe sąsiedztwo tworzą tereny rolnicze, zbiorniki śródpolne, rozproszona zabudowa oraz lasy. Na wschód od granicy przedmiotowego obszaru zlokalizowane są turbiny wiatrowe (dz. nr 30/15, 30/16, obręb Gwizd).

Stwierdzono, iż w granicach obszaru objętego projektem planu nie występują: formy ochrony przyrody w rozumieniu ustawy z dnia 16 kwietnia 2004 r. o ochronie przyrody (t.j. Dz. U. z 2021 r. poz. 1098 z późn. zm.), złoża surowców naturalnych oraz obszary i tereny górnicze, objęte ochroną na podstawie ustawy z dnia 9 czerwca 2011 r. Prawo geologiczne i górnicze (t.j. Dz. U. z 2021 r. poz. 1420 z późn. zm.).

W granicach obszaru MZPZ występują obiekty objęte ochroną na podstawie ustawy z dnia 23.07.2003r. o ochronie zabytków i opiece nad zabytkami (t.j. Dz. U. z 2021r. poz. 710 z późn. zm.). Na przedmiotowym obszarze zlokalizowane są zabytki ujęte w gminnej ewidencji zabytków: dom mieszkalny na dz. nr 10, obręb Gwizd – Gwizd 4 (projektowany teren **18-RM**) i dom mieszkalny na dz. nr 18/1, obręb Gwizd – Gwizd 18 (projektowany teren **16-RM**). Ponadto, w granicach obszaru objętego prognozą występują lasy, podlegające ochronie na podstawie ustawy z dnia 28 września 1991 r. o lasach (t.j. Dz. U. z 2021 r. poz. 1463 z późn. zm.) oraz grunty chronione (klasy bonitacyjne I-III), podlegające ochronie na podstawie ustawy z dnia 3 lutego 1995r. o ochronie gruntów rolnych i leśnych (t.j. Dz. U z 2021r. poz. 1326 z późn. zm.). Niemniej jednak, ustalenia projektu planu nie wymagają zmiany przeznaczenia ww. gruntów na cele nierolnicze i nieleśne. Istniejące w granicach opracowania grunty leśne zachowają swoją funkcje i zostaną przeznaczone pod lasy. Grunty chronione (klasy bonitacyjne I-III) zostaną przeznaczone pod tereny o funkcji zabudowy zagrodowej w gospodarstwach rolnych, hodowlanych i ogrodniczych oraz tereny rolnicze.

W prognozie oceniono oddziaływanie projektu planu na różnorodność biologiczną, ludzi, świat roślinny i zwierzęcy, wodę, powietrze, powierzchnię ziemi, krajobraz, klimat, zasoby naturalne, zabytki, dobra materialne, oraz oddziaływanie na obszary chronione, w tym obszar Natura 2000. Szczegółowe oddziaływanie zostało opisane w rozdziale 10 niniejszej prognozy. W wyniku ustaleń projektu planu nie przewiduje się znaczącego negatywnego oddziaływania na środowisko.

Głównym celem projektu miejscowego planu zagospodarowania przestrzennego dla części obrębu ewidencyjnego Gwizd jest zachowanie możliwości zabudowy działek objętych projektem planu, które w myśl obowiązujących przepisów, tj. ustawa z dnia 20 maja 2016 r. o inwestycjach w zakresie elektrowni wiatrowych (t.j. Dz. U. z 2021r., poz. 724), znalazły się w strefie mniejszej niż dziesięciokrotność wysokości od istniejących i projektowanych elektrowni wiatrowych, gdzie obowiązuje zakaz wydawania decyzji o warunkach zabudowy dla budynków o funkcji mieszkaniowej oraz mieszanej z zabudową mieszkaniową. Obszar objęty planem zlokalizowany jest w sąsiedztwie farmy wiatrowej. W myśl obowiązujących przepisów – ust. 8 ww. ustawy – „*w ciągu 72 miesięcy od dnia wejścia w życie ustawy dopuszcza się uchwalanie planów miejscowych przewidujących lokalizację budynku mieszkalnego albo budynku o funkcji mieszanej, w skład której wchodzi funkcja mieszkaniowa, na podstawie przepisów dotychczasowych*”. Podjęcie uchwały w sprawie przystąpienia do sporządzenia przedmiotowego planu pozwoli zachować prawo do zabudowy w granicach terenów objętych planem i przeznaczonych pod zabudowę, zgodnie z obowiązującym Studium. W prognozie wykazano również powiązania projektu planu z innymi dokumentami strategicznymi, istotnymi z punktu widzenia ochrony środowiska.

Spis fotografii

| | |
|---|----|
| Fot. 1 Oczko wodne towarzyszące zabudowie zagrodowej | 16 |
| Fot. 2 Oczko wodne na terenach rolniczych | 16 |
| Fot. 3 Pole uprawne | 19 |
| Fot. 4 Ogródek przydomowy | 19 |
| Fot. 5 Grab zwyczajny w formie żywopłotu | 20 |
| Fot. 6 Przykład drzew do zachowania (dz. nr 31, obręb Gwizd)..... | 20 |
| Fot. 7 Dom mieszkalny ujęty w GEZ i budynek gospodarczy na dz. nr 10, obręb Gwizd | 22 |
| Fot. 8 Dom mieszkalny ujęty w GEZ na dz. nr 18/1, obręb Gwizd..... | 22 |

Spis rycin

| | |
|--|----|
| Ryc. 1 Granica obszaru objętego projektem MPZP na tle SUIKZP Gminy Ustronie Morskie | 9 |
| Ryc. 2 Granica obszaru objętego MPZP na tle obowiązującego planu miejscowego..... | 10 |
| Ryc. 3 Położenie obszaru objętego projektem MPZP na tle gminy Ustronie Morskie | 12 |
| Ryc. 4 Lokalizacja obszaru objętego prognozą na tle fragmentu gminy Ustronie Morskie | 13 |
| Ryc. 5 Równina Białogardzka na tle mezoregionów Polski | 14 |
| Ryc. 6 Granica obszaru objętego prognozą na tle szczegółowej mapy geologicznej Polski 1:50 000 - arkusz 44-Ustronie Morskie | 15 |
| Ryc. 7 Granica obszaru objętego projektem planu na tle stanowisk fauny i flory oraz siedlisk przyrodniczych..... | 18 |
| Ryc. 8 Granica obszaru objętego projektem MPZP na tle form ochrony przyrody | 21 |
| Ryc. 9 Granica obszaru objętego projektem na tle mapy imisyjnej wskaźnika LDWN od drogi krajowej nr 11 | 25 |

Spis tabel

| | |
|---|----|
| Tab. 1 Charakterystyka zlewni JCWP | 16 |
| Tab. 2 Wykaz budynków i obiektów budowlanych o wysokich walorach historyczno-kulturowych... | 22 |

Spis załączników

| | |
|--|----|
| Zał. 1 Oświadczenie autora prognozy..... | 40 |
|--|----|

Załącznik 1 Oświadczenie autora prognozy

„Oświadczam, że jako autor prognozy oddziaływania na środowisko, posiadam stosowne wykształcenie i doświadczenie w sporządzaniu prognoz oddziaływania na środowisko, zgodnie z art. 74a ust. 2 ustawy z dnia 3 października 2008 roku o udostępnianiu informacji o środowisku i jego ochronie, udziale społeczeństwa w ochronie środowiska oraz o ocenach oddziaływania na środowisko (t. j. Dz. U. z 2021r., poz. 2373 z późn. zm.). Jestem świadomy odpowiedzialności karnej, za złożenie fałszywego oświadczenia.”

Patrycja Budnik