



UrbanConsulting Filip Sokołowski
ul. Strzelców 46/35, 81-586 Gdynia
NIP: 575-176-28-94
e-mail: filip@urbanconsulting.pl
tel. (+48)608-292-492

PROJEKT MIEJSCOWEGO PLANU ZAGOSPODAROWANIA PRZESTRZENNEGO

"Kukinia-wschód", gmina Ustronie Morskie

OPRACOWANIE: PROGNOZA ODDZIAŁYWANIA NA ŚRODOWISKO PROJEKTU MIEJSCOWEGO
PLANU ZAGOSPODAROWANIA PRZESTRZENNEGO "KUKINIA-WSCHÓD", GMINA USTRONIE
MORSKIE

ETAP: WYŁOŻENIE DO PUBLICZNEGO WGLĄDU

Autor: mgr Patrycja Budnik

Gdynia, 10.02.2022r.

Spis treści

1. Wprowadzenie.....	4
1.1. Podstawy formalno-prawne.....	4
1.2. Cel sporządzenia prognozy.....	5
1.3. Metody zastosowane przy sporządzaniu prognozy.....	5
2. Projekt miejscowego planu zagospodarowania przestrzennego.....	7
2.1. Ustalenia projektu planu.....	7
2.2. Główne cele projektu planu.....	8
2.3. Powiązania projektu planu z innymi dokumentami.....	8
3. Propozycje dotyczące przewidywanych metod analizy skutków realizacji postanowień projektowanego dokumentu oraz częstotliwości jej przeprowadzania.....	12
4. Informacje o możliwym transgranicznym oddziaływaniu na środowisko.....	12
5. Istniejący stan środowiska.....	12
5.1. Położenie fizyczno-geograficzne.....	12
5.2. Budowa geologiczna, warunki glebowe i surowce mineralne.....	15
5.3. Wody powierzchniowe i podziemne.....	17
5.4. Warunki klimatyczne.....	18
5.5. Roślinność i świat zwierzęcy.....	18
5.6. Obiekty i obszary chronione.....	21
5.7. Krajowa sieć ekologiczna ECONET.....	23
5.8. Jakość powietrza atmosferycznego.....	23
5.9. Klimat akustyczny.....	24
6. Potencjalne zmiany w środowisku w przypadku braku realizacji projektu planu miejscowego.....	25
7. Stan środowiska na obszarach objętych przewidywanym znaczącym oddziaływaniem.....	25
8. Istniejące problemy ochrony środowiska istotne z punktu widzenia realizacji projektowanego dokumentu.....	25
9. Cele ochrony środowiska ustanowione na szczeblu międzynarodowym, wspólnotowym i krajowym, istotne z punktu widzenia projektowanego dokumentu.....	26
10. Przewidywane znaczące oddziaływania.....	28
10.1. Oddziaływanie na różnorodność biologiczną.....	28
10.2. Oddziaływanie na ludzi.....	28
10.3. Oddziaływanie na świat roślinny i zwierzęcy.....	29
10.4. Oddziaływanie na wodę.....	29
10.5. Oddziaływanie na powietrze.....	30
10.6. Oddziaływanie na powierzchnię ziemi.....	30
10.7. Oddziaływanie na krajobraz.....	31
10.8. Oddziaływanie na klimat.....	32

10.9.	Oddziaływanie na zasoby naturalne	32
10.10.	Oddziaływanie na zabytki.....	32
10.11.	Oddziaływanie na dobra materialne.....	33
10.12.	Oddziaływanie na obszary chronione oraz na obszar Natura 2000	33
11.	Rozwiązania mające na celu zapobieganie, ograniczanie lub kompensację przyrodniczą negatywnych oddziaływań na środowisko, mogących być rezultatem realizacji projektowanego dokumentu, w szczególności na cele i przedmiot ochrony obszaru Natura 2000 oraz integralność tego obszaru.....	34
12.	Rozwiązania alternatywne do rozwiązań zawartych w projekcie planu albo wyjaśnienie braku rozwiązań alternatywnych.....	35
13.	Streszczenie w języku niespecjalistycznym.....	35
	Spis fotografii	38
	Spis rycin	38
	Spis załączników	38

1. Wprowadzenie

1.1. Podstawy formalno-prawne

Podstawą do wykonania prognozy oddziaływania na środowisko projektu planu zagospodarowania przestrzennego jest art. 46 ust. 1 pkt. 1 i art. 51 pkt. 1 ustawy z dnia 3 października 2008r. o udostępnianiu informacji o środowisku i jego ochronie, udziale społeczeństwa w ochronie środowiska oraz o ocenach oddziaływania na środowisko (t. j. Dz. U. z 2021r., poz. 2373 z późn. zm.) oraz art. 17 pkt. 2 ustawy z dnia 23 marca 2003r. o planowaniu i zagospodarowaniu przestrzennym (t. j. Dz. U. z 2021r., poz. 741 z późn. zm.).

Zgodnie z art. 51. pkt 2 prognoza oddziaływania na środowisko zawiera informacje:

- o zawartości, głównych celach projektowanego dokumentu oraz jego powiązaniach z innymi dokumentami,
- o metodach zastosowanych przy sporządzaniu prognozy,
- propozycje dotyczące przewidywanych metod analizy skutków realizacji postanowień projektowanego dokumentu oraz częstotliwości jej przeprowadzania,
- o możliwym transgranicznym oddziaływaniu na środowisko,
- streszczenie sporządzone w języku niespecjalistycznym,
- oświadczenie autora, a w przypadku gdy wykonawcą prognozy jest zespół autorów - kierującego tym zespołem, o spełnieniu wymagań, o których mowa w art. 74a ust. 2, stanowiące załącznik do prognozy,
- datę sporządzenia prognozy, imię, nazwisko i podpis autora, a w przypadku gdy wykonawcą prognozy jest zespół autorów - imię, nazwisko i podpis kierującego tym zespołem oraz imiona, nazwiska i podpisy członków zespołu autorów;

określa, analizuje i ocenia:

- istniejący stan środowiska oraz potencjalne zmiany tego stanu w przypadku braku realizacji projektowanego dokumentu,
- stan środowiska na obszarach objętych przewidywanym znaczącym oddziaływaniem,
- istniejące problemy ochrony środowiska istotne z punktu widzenia realizacji projektowanego dokumentu, w szczególności dotyczące obszarów podlegających ochronie na podstawie ustawy z dnia 16 kwietnia 2004 r. o ochronie przyrody,
- cele ochrony środowiska ustanowione na szczeblu międzynarodowym, wspólnotowym i krajowym, istotne z punktu widzenia projektowanego dokumentu, oraz sposoby, w jakich te cele i inne problemy środowiska zostały uwzględnione podczas opracowywania dokumentu,
- przewidywane znaczące oddziaływania, w tym oddziaływania bezpośrednie, pośrednie, wtórne, skumulowane, krótkoterminowe, średnioterminowe i długoterminowe, stałe i chwilowe oraz pozytywne i negatywne, na cele i przedmiot ochrony obszaru Natura 2000 oraz integralność tego obszaru, a także na środowisko, a w szczególności na: różnorodność biologiczną, ludzi, zwierzęta, rośliny, wodę, powietrze, powierzchnię ziemi, krajobraz, klimat, zasoby naturalne, zabytki, dobra materialne, z uwzględnieniem zależności między tymi elementami środowiska i między oddziaływaniami na te elementy;

przedstawia:

- rozwiązania mające na celu zapobieganie, ograniczanie lub kompensację przyrodniczą negatywnych oddziaływań na środowisko, mogących być rezultatem realizacji projektowanego

dokumentu, w szczególności na cele i przedmiot ochrony obszaru Natura 2000 oraz integralność tego obszaru,

- biorąc pod uwagę cele i geograficzny zasięg dokumentu oraz cele i przedmiot ochrony obszaru Natura 2000 oraz integralność tego obszaru – rozwiązania alternatywne do rozwiązań zawartych w projektowanym dokumencie wraz z uzasadnieniem ich wyboru oraz opis metod dokonania oceny prowadzącej do tego wyboru albo wyjaśnienie braku rozwiązań alternatywnych, w tym wskazania napotkanych trudności wynikających z niedostatków techniki lub luk we współczesnej wiedzy.

1.2. Cel sporządzenia prognozy

Przedmiotem prognozy oddziaływania na środowisko jest projekt miejscowego planu zagospodarowania przestrzennego "Kukinia-wschód", gmina Ustronie Morskie. Głównym celem sporządzenia prognozy oddziaływania na środowisko jest ocena ustaleń projektu miejscowego planu w aspekcie ochrony zasobów naturalnych i środowiska przyrodniczego oraz przedstawienie przewidywanych skutków na komponenty środowiska, będących wynikiem realizacji ustaleń projektu planu.

1.3. Metody zastosowane przy sporządzaniu prognozy

Metoda badań kameralnych umożliwiła zebranie materiałów źródłowych oraz prawidłowe rozpoznanie charakterystyki przedmiotowego obszaru. W prognozie wykorzystano również własne obserwacje oraz zdjęcia z wizji terenowej przeprowadzonej w dniu 14.05.2021r. Prognozę wykonano na podstawie dostępnych dokumentów, publikacji i raportów dotyczących obszaru gminy, powiatu i województwa, zgodnie ze stanem istniejącej wiedzy.

Wykaz materiałów pomocniczych:

- Bakierowska A. i in., 2020, *Roczna ocena jakości powietrza w województwie zachodniopomorskim. Raport wojewódzki za rok 2020*, Główny Inspektorat ochrony Środowiska Regionalny Wydział Monitoringu Środowiska w Szczecinie Departament Monitoringu Środowiska, Szczecin, [online:] https://www.gios.gov.pl/images/dokumenty/pms/raporty/stan_srodowiska_2020_zachodni_opomorskie.pdf
- Dobracka E., 1988, *Objaśnienia do szczegółowej mapy geologicznej Polski 1:50 000, arkusz Kołobrzeg (43) i arkusz Ustronie Morskie (44)*, PIG PIB
- Kondracki J., 2000, *Geografia regionalna Polski*, Wydawnictwo Naukowe PWN, Warszawa
- *Mapa nr 4 Rozmieszczenie stanowisk chronionych gatunków fauny i flory na tle obszarów Natura 2000 gmina Ustronie Morskie, skala 1: 10 000*, 2015, Biuro Konserwacji Przyrody, Szczecin
- Matuszkiewicz J. M., 1993, *Krajobrazy roślinne i regiony geobotaniczne Polski*, Prace Geograficzne Nr 158, PAN, Wrocław-Warszawa-Kraków
- Matuszkiewicz J. M., 2007, *Zespoły leśne Polski*, Wydawnictwo Naukowe PWN, Warszawa
- Matuszkiewicz J. M., 2008a, *Geobotanical regionalization of Poland (Regionalizacja geobotaniczna Polski)*, IGiPZ PAN, Warszawa, [online:] <https://www.igipz.pan.pl/Regiony-geobotaniczne-zgik.html>

- Matuszkiewicz J. M., 2008b, Potential natural vegetation of Poland (Potencjalna roślinność naturalna Polski), IGIPZ PAN, Warszawa, [online:] <https://www.igipz.pan.pl/Roslinnosc-potencjalna-zgik.html>
 - Palak-Mazur D. i in., 2020, *Raport z oceny stanu jednolitych części wód podziemnych w dorzeczach – stan na rok 2019. Tom 1 – opracowanie tekstowe*, Państwowy Instytut Geologiczny Państwowy Instytut Badawczy Państwowa Służba Hydrogeologiczna, Warszawa, [online:] http://mjwp.gios.gov.pl/g2/oryginal/2020_12/2ab815dde851308bda98c1604b351acc.pdf
 - Pałyska R., Bursztynowicz M., Bykowszczenko N., 2021, *Roczna ocena jakości powietrza w województwie zachodniopomorskim. Raport wojewódzki na rok 2020*, Główny Inspektorat ochrony Środowiska Regionalny Wydział Monitoringu Środowiska w Szczecinie Departament Monitoringu Środowiska, Szczecin, [online:] <https://powietrze.gios.gov.pl/pjp/rwms/publications/card/1426>
 - Solon J. et al., 2018, Physico-geographical mesoregions of Poland: verification and adjustment of boundaries on the basis of contemporary spatial data, *Geographia Polonica*, 91, 2, 143-170
 - Sudnik-Wójcikowska B., Koźniewska B., 1988, *Słownik z zakresu synantropizacji szaty roślinnej*, Wydawnictwa UW, Warszawa
 - Szczygieł I., Wójtowicz J., Król J. Wąsowicz A., Kwecko P., Pasieczna A., Tomassi-Morawiec H., 2009, *Objaśnienia do mapy geośrodowiskowej Polski 1:50 000, arkusz Ustronie Morskie (44)*, PIG PIB
 - *Waloryzacja przyrodnicza Gminy Ustronie Morskie*, 2015, Biuro Konserwacji Przyrody, Szczecin
 - *Waloryzacja przyrodnicza województwa zachodniopomorskiego*, 2010, Biuro Konserwacji Przyrody, Szczecin
 - Piotrowski A., Sydor P., Rydzewska U., 2021, *Szczegółowa mapa geologiczna Polski 1:50 000, arkusz 80-Białogard*, PIG PIB, Warszawa
 - Piotrowski a., Sydor P., Rydzewska U., 2021, *Objaśnienia do szczegółowej mapy geologicznej Polski 1:50 000, arkusz Białogard (80)*, PIG PIB
 - Heliasz Z., Chybiorz R., Lewandowski J., Król J., Cwinarowicz A., Pasieczna A., Kwecko P., Tomassi-Morawiec H., 2009, *Objaśnienia do mapy geośrodowiskowej Polski 1:50 000, arkusz Białogard (80)*, PIG PIB, Warszawa
 - Karta informacyjna JCWPd nr 9, 2012, PIG
 - Dobracka E., 1984, *Szczegółowa mapa geologiczna Polski 1:50 000, arkusz Ustronie Morskie (44)*, PIG PIB
 - Oficjalska H., Piegat M., 2000, *Mapa hydrogeologiczna Polski 1:50 000, arkusz Ustronie Morskie (44)*, PIG PIB
 - Nowak I., 2000, *Mapa hydrogeologiczna Polski 1:50 000, arkusz Białogard (80)*, PIG PIB
- Ponadto, wykorzystano materiały pochodzące ze stron internetowych [dostęp: listopad, 2021]:
- www.baza.pgi.gov.pl
 - www.bip.ustronie-morskie.pl
 - www.codgik.gov.pl
 - www.crfop.gdos.gov.pl/CRFOP
 - www.epsh.pgi.gov.pl
 - www.geolog.pgi.gov.pl
 - www.geoportal.gov.pl

- www.geoserwis.gdos.gov.pl
- www.google.maps.pl
- www.koszalinski.webewid.pl
- www.pgi.gov.pl
- www.powietrze.gios.gov.pl
- www.psh.gov.pl
- www.ustroniemorskie.e-mapa.net
- www.ustronie-morskie.pl
- www.wios.szczecin.gov.pl
- www.wody.gov.pl

2. Projekt miejscowego planu zagospodarowania przestrzennego

2.1. Ustalenia projektu planu

Przedmiotowy projekt miejscowego planu zagospodarowania przestrzennego "Kukinia-wschód", gmina Ustronie Morskie, zwany dalej projektem planu składa się z:

- części tekstowej, w formie Uchwały Rady Gminy Ustronie Morskie,
- rysunku planu w skali 1:1000 wraz z wrysem ze studium, stanowiącego załącznik nr 1 do ww. uchwały,
- rozstrzygnięcia o sposobie rozpatrzenia uwag wniesionych do wyłożonego do publicznego wglądu projektu planu, stanowiącego załącznik nr 2 do ww. uchwały,
- rozstrzygnięcia o sposobie realizacji zapisanych w planie inwestycji z zakresu infrastruktury technicznej, które należą do zadań własnych gminy oraz zasadach ich finansowania, zgodnie z przepisami o finansach publicznych, stanowiącego załącznik nr 3 do ww. uchwały,
- danych przestrzennych, o których mowa w art. 67a ustawy z dnia 27 marca 2003r. o planowaniu i zagospodarowaniu przestrzennym, stanowiących załącznik nr 4 do ww. uchwały.

Zakres opracowania miejscowego planu zagospodarowania przestrzennego określa art. 15 Ustawy z dnia 27 marca 2003 r. o planowaniu i zagospodarowaniu przestrzennym (t. j. Dz. U. z 2021 r., poz. 741 z późn. zm.).

Projekt planu ustala **25 terenów** o różnym przeznaczeniu lub różnych zasadach zagospodarowania, w tym:

- **MN** – tereny zabudowy mieszkaniowej jednorodzinnej,
- **MN,U** – tereny zabudowy mieszkaniowej jednorodzinnej lub usługowej,
- **U** – teren zabudowy usługowej,
- **RU** – teren obsługi produkcji w gospodarstwach rolnych, hodowlanych i ogrodniczych,
- **RM** – tereny zabudowy zagrodowej w gospodarstwach rolnych, hodowlanych i ogrodniczych,
- **R** – teren rolniczy,
- **ZK** – tereny zieleni krajobrazowej,
- **W** – teren infrastruktury technicznej – ujęcie wody,
- **KDZ** – teren drogi publicznej klasy zbiorczej,
- **KDW** – tereny dróg wewnętrznych.

Zgodnie z ustaleniami projektu planu w granicach terenów zabudowy mieszkaniowej jednorodzinnej dopuszcza się lokalizację usług wyłącznie nieuciążliwych w budynkach mieszkalnych jednorodzinnych, zgodnie z obowiązującymi przepisami z zakresu prawa budowlanego. W granicach terenów zabudowy mieszkaniowej jednorodzinnej lub zabudowy usługowej nie ustala się proporcji pomiędzy ww. funkcjami oraz dopuszcza się samodzielne występowanie jednej z nich. Na terenie przeznaczonym pod zabudowę usługową dopuszcza się lokalizację budynków gospodarczych i magazynowych, towarzyszących funkcji usługowej. Zgodnie z ustaleniami projektu planu w granicach terenu **U** dopuszcza się lokalizację jednego budynku mieszkalnego na działce. W granicach terenu **RU** dopuszcza się lokalizację budynków mieszkalnych jednorodzinnych dla właściciela prowadzonego gospodarstwa. W granicach terenów **RM** dopuszcza się agroturystykę. Zgodnie z ustaleniami projektu planu w ramach funkcji terenu rolniczego obowiązuje zakaz realizacji wszelkiej zabudowy kubaturowej, zaś w ramach funkcji terenów zieleni krajobrazowej obowiązuje zakaz zabudowy kubaturowej.

2.2. Główne cele projektu planu

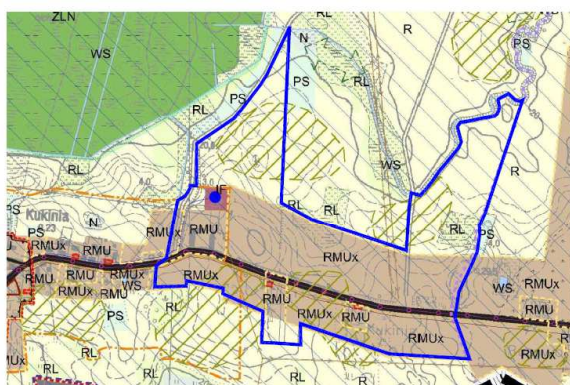
Procedura sporządzenia projektu MPZP prowadzona jest w związku z uchwałą Nr XXIX/239/2021 Rady Gminy Ustronie Morskie z dnia 28 stycznia 2021r. w sprawie przystąpienia do sporządzenia miejscowego planu zagospodarowania przestrzennego "Kukinia-wschód", gmina Ustronie Morskie. Głównym celem przedmiotowego miejscowego planu zagospodarowania przestrzennego jest zachowanie możliwości zabudowy w granicach obszaru objętego projektem planu, który w myśl obowiązujących przepisów, tj. ustawa z dnia 20 maja 2016 r. o inwestycjach w zakresie elektrowni wiatrowych (t.j. Dz. U. z 2021r., poz. 724), znalazł się w strefie mniejszej niż dziesięciokrotność wysokości od istniejących i projektowanych elektrowni wiatrowych, gdzie obowiązuje zakaz wydawania decyzji o warunkach zabudowy dla budynków o funkcji mieszkaniowej oraz mieszanej z zabudową mieszkaniową. W myśl obowiązujących przepisów – ust. 8 ww. ustawy – „w ciągu 72 miesięcy od dnia wejścia w życie ustawy dopuszcza się uchwalanie planów miejscowych przewidujących lokalizację budynku mieszkalnego albo budynku o funkcji mieszanej, w skład której wchodzi funkcja mieszkaniowa, na podstawie przepisów dotychczasowych”.

Podjęcie uchwały w sprawie przystąpienia do sporządzenia przedmiotowego planu ma na celu zapewnienie możliwości rozwoju tej części gminy oraz ustalenie spójnych zasad zagospodarowania i zabudowy poszczególnych terenów funkcjonalnych.

2.3. Powiązania projektu planu z innymi dokumentami

Projekt miejscowego planu zagospodarowania przestrzennego dla części obrębu ewidencyjnego Rusowo, powiązany jest ze **Studium uwarunkowań i kierunków zagospodarowania przestrzennego Gminy Ustronie Morskie**, uchwalonym Uchwałą XLV/370/2018 Rady Gminy Ustronie Morskie z dnia 6 września 2018r. Obszar objęty projektem planu zlokalizowany jest częściowo w granicach obowiązującego miejscowego planu zagospodarowania przestrzennego – **Zmiana miejscowego ogólnego planu zagospodarowania przestrzennego gminy Ustronie Morskie**, uchwalona Uchwałą Nr XXX/174/97 Rady Gminy w Ustroniu Morskim z dnia 2 kwietnia 1997 roku w sprawie zmiany miejscowego ogólnego planu zagospodarowania przestrzennego gminy Ustronie Morskie.

WYRYS ZE STUDIUM UWARUNKWAŃ
I KIERUNKÓW ZAGOSPODAROWANIA PRZESTRZENNEGO
GMINY USTRONIE MORSKIE
(uchwalonego Uchwałą nr XLV/370/2018
z dnia 6 września 2018 r.)



granica obszaru objętego planem

SYTUACJA PLANISTYCZNA

obszary wyznaczone przez gminę do sporządzenia miejscowego planu zagospodarowania przestrzennego

INFRASTRUKTURA TECHNICZNA I KOMUNIKACYJNA

tereny z obiektami obsługi infrastruktury technicznej, w tym elektroenergetycznej, wodociągowej, kanalizacyjnej, gazowej

linie elektroenergetyczne średniego napięcia 15kV

linia wodociągowa istniejąca

linia kanalizacyjna istniejąca

obszar w którym obowiązują ograniczenia w zabudowie o jakich mowa w przepisach odrębnych, wyznaczony w strefie równej dziesięciokrotności wysokości zlokalizowanych na terenie gminy i poza jej granicami elektrowniami wiatrowymi - nie dotyczy obowiązujących MPZP i WZ oraz MPZP uchwalonych w terminach o jakich mowa w przepisach odrębnych

ujęcie wody

drogi powiatowe

pozostałe szlaki turystyczne, ścieżki rowerowe

TERENY GOSPODARKI ROLNEJ I LEŚNEJ

	grunty orne
	pastwiska
	łąki
	nieużytki
	wody płynące i wody stojące

TERENY MIESZKANIOWE, USŁUGOWE I DZIAŁALNOŚCI GOSPODARCZEJ

	tereny zabudowy zagrodowej i mieszkaniowej oraz towarzyszącej im funkcji usługowej, w tym usług rzemieślniczych i agroturystycznych
	tereny zabudowy zagrodowej i mieszkaniowej oraz towarzyszącej im funkcji usługowej, w tym usług rzemieślniczych i agroturystycznych, warunkowane zgodnością z przepisami odrębnymi w zakresie minimalnych odległości od elektrowni wiatrowych

ŚRODOWISKO PRZYRODNICZE

	projektowane użytki ekologiczne
	lokalne i regionalne korytarze ekologiczne
	granica Obszaru Chronionego Krajobrazu - projektowanego

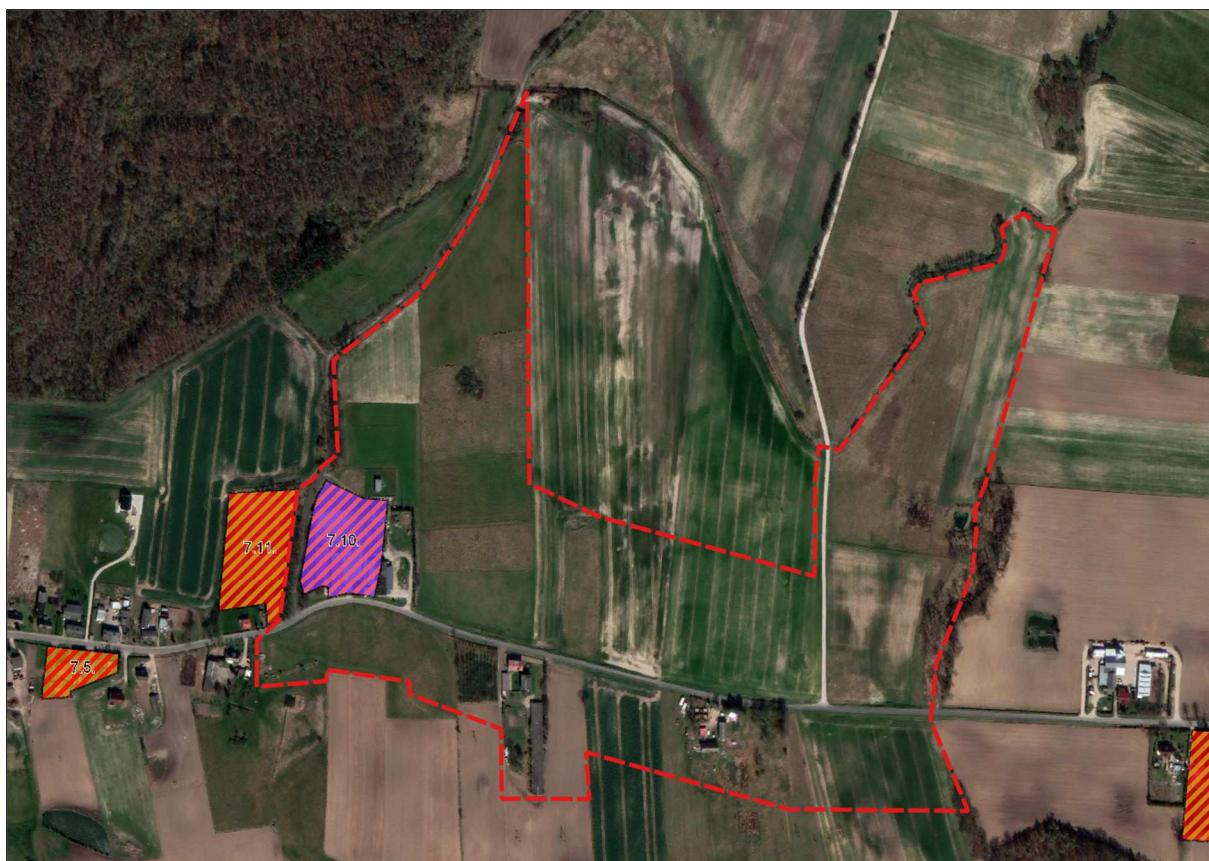
ŚRODOWISKO KULTUROWE

	strefy ochrony konserwatorskiej stanowisk archeologicznych VIII
	obiekty wpisane do Gminnej Ewidencji Zabytków (GEZ)

Ryc. 1 Granica obszaru objętego projektem MPZP na tle SUIKZP Gminy Ustronie Morskie

Źródło: Urząd Gminy w Ustroniu Morskim – System Informacji Przestrzennej

Zgodnie z obowiązującym **Studium uwarunkowań i kierunków zagospodarowania przestrzennego Gminy Ustronie Morskie** (ryc. 1) obszar projektu planu zlokalizowany jest w granicach funkcji terenów zabudowy zagrodowej i mieszkaniowej oraz towarzyszącej im funkcji usługowej, w tym usług rzemieślniczych i agroturystycznych, a także terenów gospodarki rolnej i leśnej – grunty orne, łąki. Zgodnie z zapisami Studium, na gruntach ornym, pastwiskach i łąkach dopuszcza się realizację zabudowy zagrodowej. Ustalenia planu nie są zatem sprzeczne z ustaleniami obowiązującego Studium.



Ryc. 2 Granica obszaru objętego MPZP na tle obowiązującego planu miejscowego

Źródło: opracowanie własne na podstawie danych WMS [online:] <http://vmpzp.igeomap.pl/cgi-bin/plany/320807>, dostęp: 05.11.2021r.

Zgodnie z obowiązującą *Zmianą miejscowego ogólnego planu zagospodarowania przestrzennego gminy Ustronie Morskie* (ryc. 2) część obszaru przeznaczona została pod funkcje zabudowy produkcyjno-usługowej – oznaczonej symbolem 7.10.

Na politykę przestrzenną gminy Ustronie Morskie składają się również dokumenty szczebla lokalnego, powiatowego, wojewódzkiego:

- ***Strategia Rozwoju Gminy Ustronie Morskie na lata 2016-2020+*** – dokument wskazujący politykę rozwojową gminy. Kładzie nacisk na zrównoważony rozwój gminy, którego efektem będzie poprawa warunków i jakości życia mieszkańców oraz wykorzystanie walorów regionu;
- ***Gminny program opieki nad zabytkami Gminy Ustronie Morskie na lata 2019-2022*** – dokument uzupełniający do aktów planowania. Stanowi podstawę dla polityki administracyjnej w zakresie działań inicjujących, wspierających i koordynujących prace z dziedziny ochrony zabytków i krajobrazu kulturowego oraz upowszechniania i promowania dziedzictwa kulturowego gminy;
- ***Plan gospodarki niskoemisyjnej dla Gminy Ustronie Morskie*** – dokument strategiczny, który koncentruje się na podniesieniu efektywności energetycznej. Zawiera informacje na temat inwentaryzacji stanu emisji gazów cieplarnianych, identyfikacji głównych antropogenicznych źródeł emisji dwutlenku węgla na terenie gminy oraz działań zmierzających do redukcji szkodliwych zanieczyszczeń;
- ***Program Ochrony Środowiska dla Powiatu Kołobrzeskiego na lata 2014-2017 z perspektywą na lata 2018-2021. Aktualizacja II*** – dokument określający stan środowiska powiatu

kołobrzeskiego, wyznaczający cele i kierunki działań proekologicznych w celu poprawy jakości życia mieszkańców i stanu środowiska. Najistotniejszymi celami w zakresie ochrony środowiska dla powiatu są: racjonalne użytkowanie zasobów naturalnych, ochrona powietrza, ochrona przed hałasem oraz promieniowaniem elektromagnetycznym, ochrona wód, gleb, zasobów przyrodniczych, a także prowadzenie efektywnej edukacji ekologicznej. Aktualnie trwają prace nad projektem „Programu Ochrony Środowiska dla Powiatu Kołobrzeskiego na lata 2021-2024 z perspektywą do roku 2028 wraz z Prognozą oddziaływania na środowisko”;

- **Strategia Rozwoju Województwa Zachodniopomorskiego do roku 2030** – wskazuje wizje rozwoju regionu, identyfikuje obszary priorytetowe, dla których sformułowano cele strategiczne polityki rozwoju województwa zachodniopomorskiego, wyznaczając ścieżkę do osiągnięcia zamierzonej wizji rozwoju regionu w perspektywie do roku 2030;
- **Plan zagospodarowania przestrzennego województwa zachodniopomorskiego** – dokument o charakterze regionalnym, stanowiący jeden z elementów szerokiego podejścia do planowania, istotny w kontekście koordynacji działań polityki przestrzennej. Określa uwarunkowania, kierunki rozwoju województwa w zakresie organizacji sieci osadniczej, infrastruktury technicznej, społecznej, ochrony środowiska, czy lokalizacji inwestycji celu publicznego;
- **Program Ochrony Środowiska Województwa Zachodniopomorskiego na lata 2016 – 2020 z perspektywą do 2024** – ocenia stan środowiska na terenie województwa zachodniopomorskiego. Głównym celem programu jest dążenie do poprawy stanu środowiska w województwie, ograniczenie negatywnego wpływu zanieczyszczeń na środowisko, ochrona i rozwój walorów środowiska oraz racjonalne gospodarowanie zasobami środowiska. Pełni również rolę wytycznych do określenia celów i zadań na poziomie powiatowym i gminnym;
- **Plan Gospodarki Odpadami dla Województwa Zachodniopomorskiego na lata 2020-2026 z uwzględnieniem perspektywy na lata 2027-2032** – plan, którego głównym celem jest utworzenie w województwie zintegrowanej sieci instalacji gospodarowania odpadami, spełniających wymagania ochrony środowiska. Zawiera aktualny obraz stanu gospodarki odpadami w województwie zachodniopomorskim.

Poza ww. dokumentami, nadrzędną rolę w planowaniu przestrzennym na szczeblu krajowym stanowi **Długookresowa Strategia Rozwoju Kraju – Polska 2030**, która określa cele i priorytety polityki rozwoju w perspektywie najbliższych lat oraz warunki, które powinny ten rozwój zapewnić. Stanowi podstawowy dokument strategiczny polityki regionalnej państwa w perspektywie do 2030 roku.

3. Propozycje dotyczące przewidywanych metod analizy skutków realizacji postanowień projektowanego dokumentu oraz częstotliwości jej przeprowadzania

Monitoring środowiska przyrodniczego regulowany jest przepisami ustawy z dnia 3 października 2008 r. o udostępnianiu informacji o środowisku i jego ochronie oraz o ocenach oddziaływania na środowisko i jego ochronie, udziale społeczeństwa w ochronie środowiska oraz o ocenach oddziaływania na środowisko (t.j. Dz. U. z 2021r., poz. 2373 z późn. zm.), której głównym zadaniem jest regulowanie zasad postępowania w zakresie ocen oddziaływania inwestycji na środowisko.

Zgodnie z art. 55 ust. 5. Organ opracowujący projekt dokumentu jest obowiązany prowadzić monitoring skutków realizacji postanowień przyjętego dokumentu w zakresie oddziaływania na środowisko, zgodnie z częstotliwością i metodami, o których mowa w ust. 3 pkt 5. Zatem obowiązek przeprowadzenia monitoringu skutków realizacji postanowień MPZP leży po stronie organu opracowującego dokument, a więc Wójta Gminy Ustronie Morskie.

Analiza skutków realizacji postanowień projektowanego planu może być również przeprowadzana na podstawie indywidualnych zamówień lub w ramach oceny aktualności studium i planów sporządzanych przez Wójta Gminy Ustronie Morskie. Opracowanie takie opiera się głównie na rejestrach wydanych decyzji o ustaleniu warunków zabudowy, uchwalonych planów oraz weryfikacji aktualności Studium. Obowiązek wykonywania analiz wynika z Ustawy o planowaniu i zagospodarowaniu przestrzennym (t.j. Dz.U. 2021 poz. 741 z późn. zm.). Ocenę aktualności studium i planów powinno się sporządzać co najmniej raz w czasie kadencji rady. Z tą samą częstotliwością wykonywana byłaby analiza skutków realizacji postanowień planu, jeśli nastalaby taka konieczność.

Przeprowadzanie analiz i monitoringu może opierać się na uprzednio wykonanych prognozach, raportach i ocenach oddziaływania na środowisko. Jest to istotne źródło danych niezbędnych do analizy środowiskowej terenu.

4. Informacje o możliwym transgranicznym oddziaływaniu na środowisko

Realizacja założeń planu nie przyniesie oddziaływania o zasięgu transgranicznym. Plan nie wprowadza zmian w skali, która mogłaby przynieść skutki środowiskowe poza granicami kraju.

5. Istniejący stan środowiska

5.1. Położenie fizyczno-geograficzne

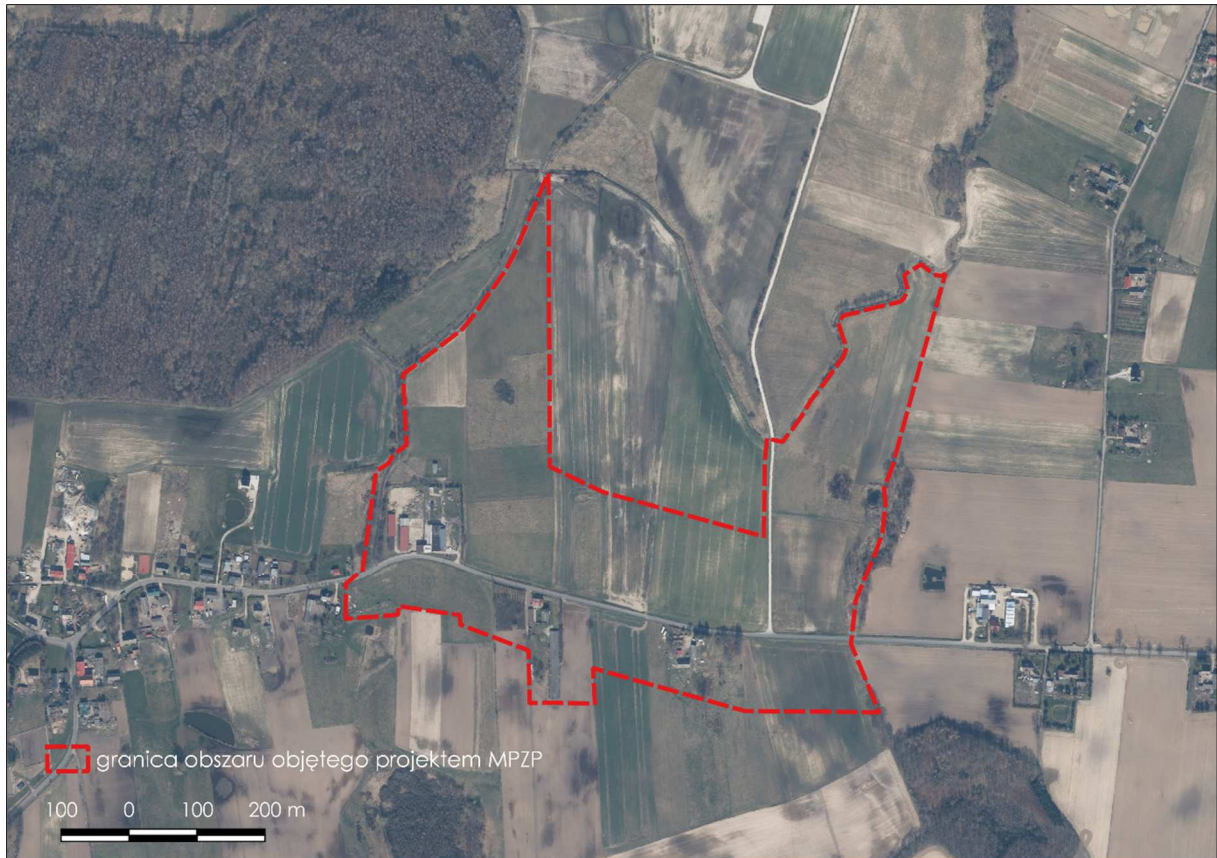
Obszar projektu planu zlokalizowany jest w południowej części gminy Ustronie Morskie (powiat kołobrzeski, województwo zachodniopomorskie), w południowo-wschodniej części obrębu Kukinia (ryc. 3). Powierzchnia objęta opracowaniem obejmuje obszar ok. 30,1 ha. Obszar położony jest na południe od drogi ekspresowej S6.



Ryc. 3 Położenie obszaru objętego projektem MPZP na tle gminy Ustronie Morskie
 Źródło: opracowanie własne na podstawie danych GUGiK na podkładzie Google Maps

Najbliższe sąsiedztwo obszaru tworzą tereny użytkowane rolniczo – głównie pola uprawne oraz łąki i pastwiska. Na zachód od granicy obszaru objętego MPZP występuje zwarta zabudowa wsi Kukinia, zaś na wschód rozproszona zabudowa wsi Rusowo, na którą składają się zabudowa mieszkaniowa jednorodzinna i zabudowa zagrodowa. Od północnego-zachodu i południowego-wschodu występują lasy. Ponadto, północno-wschodnia granica przedmiotowego obszaru sąsiaduje z ciekim Łopieniczka.

W granicach opracowania występuje rozproszona zabudowa zagrodowa, lokalizowana wzdłuż drogi publicznej powiatowej nr 3327ZP relacji Kukinia – Dobrzyca (gmina Dygowo). Znaczną część obszaru zajmują tereny rolnicze (ryc. 4). Zadrzewienia występują w pobliżu istniejącej zabudowy oraz wzdłuż wschodniej granicy obszaru objętego MPZP. Elementem charakterystycznym w krajobrazie są turbiny wiatrowe, sąsiadujące z przedmiotowym obszarem od strony północnej i południowej.



Ryc. 4 Granica obszaru objętego projektem MPZ na tle ortofotomapy
 Źródło: opracowanie własne na podkładzie ortofotomapy

Zgodnie z podziałem Polski na regiony fizycznogeograficzne (Solon i in., 2018) przedmiotowy obszar położony jest w megaregionie Pozaalpejska Europa Środkowa, prowincji Niż Środkowoeuropejski, podprowincji Pobrzeża Południowobałtyckie, makroregionie Pobrzeże Koszalińskie, w północno-zachodniej części mezoregionu Równina Białogardzka (ryc. 5).



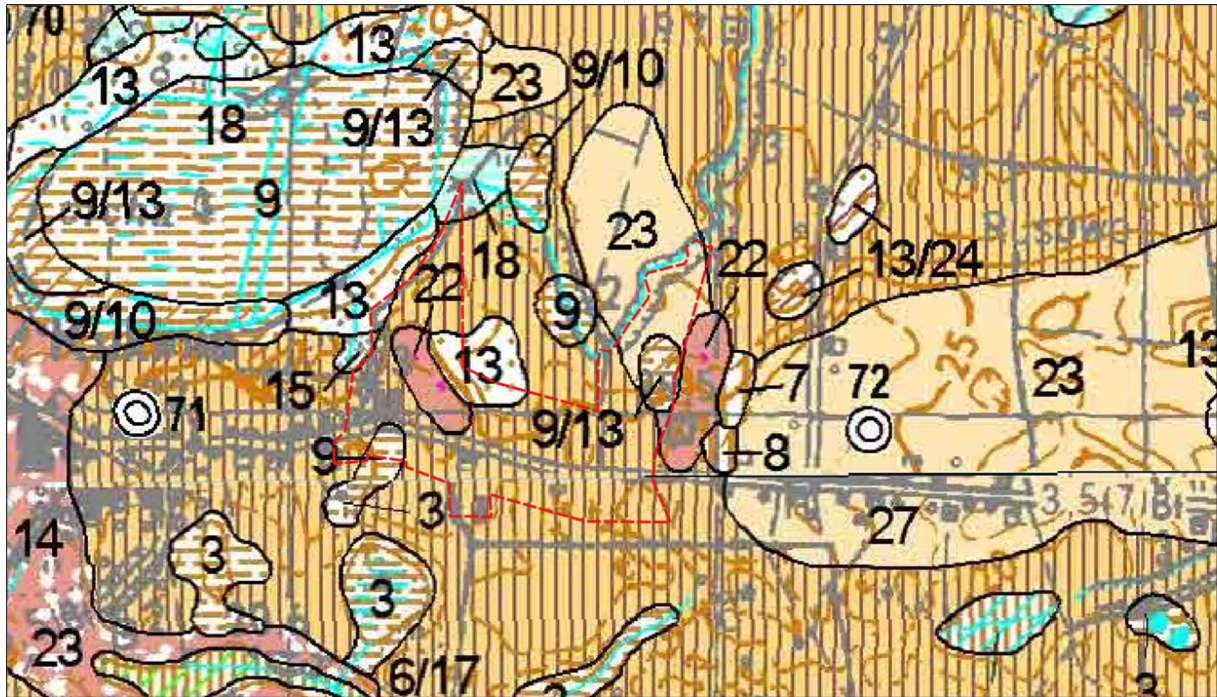
Ryc. 5 Równina Białogardzka na tle mezoregionów Polski
 Źródło: opracowanie własne na podstawie Solon J. et al., 2018, Physico-geographical mesoregions of Poland: verification and adjustment of boundaries on the basis of contemporary spatial data, Geographia Polonica, 91, 2, 143-170

Równina Białogardzka według Kondrackiego (2000) zlokalizowana jest na wschód od doliny Parsęty między Białogardem a Koszalinem. Obejmuje powierzchnię ok. 1800 km² i stanowi glaciektogenicznie spiętrzoną morenę czołową z piaskami i iłami trzeciorzędowymi. Powierzchnię równiny tworzy lekko falista morena denna, którą przecinają prawe dopływy Parsęty. W granicach Równiny Białogardzkiej jeziora są małe i nieliczne, a zagłębienia bezodpływowe uległy zatorfieniu. Równinę tworzą grunty gliniasto-piaszczyste, które stanowią podłoże dla gleb brunatnoziemnych i bielicoziemnych.

5.2. Budowa geologiczna, warunki glebowe i surowce mineralne

Budowę geologiczną gminy Ustronie Morskie stanowią w głównej mierze struktury czwartorzędowe – gliny i piaski, pod którymi występują trzeciorzędowe utwory jurajskie, na które składają się piaski, piaskowce, wapienie, margle, ropy i mułki. Utwory czwartorzędowe, z których zabudowana jest gmina wykształciły się w plejstocenie, podczas zlodowacenia północnopolskiego stadiału głównego fazy pomorskiej oraz w holocenie. Miąższość osadów czwartorzędowych waha się od 25 do 150 m.



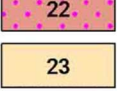

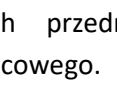
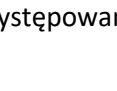
Budowa geologiczna obszaru objętego opracowaniem została opisana na podstawie szczegółowej mapy geologicznej Polski. Przedmiotowy obszar zlokalizowany jest w granicach dwóch arkuszy – 44-Ustronie Morskie i 80-Białogard, które dzieli droga powiatowa nr 3327ZP (ryc. 6). Zgodnie ze szczegółową mapą geologiczną Polski – arkusz 44 (Dobrcka, 1984) przeważającą część obszaru objętego prognozą, zlokalizowaną na północ od drogi powiatowej, zajmują gliny zwałowe. Północno-wschodnia część zbudowana jest z piasków i żwirów lodowcowych, wykształconych podczas stadiału górnego zlodowacenia Wisły oraz torfów na piaskach i mułkach zagłębień bezodpływowych i okresowo przepływowych. W zachodniej części wykształciły się piaski i żwiry ozów, piaski i mułki zagłębień bezodpływowych i okresowo przepływowych, a także torfy. Zgodnie ze szczegółową mapą geologiczną Polski – arkusz 80 (Piotrowski, Sydor, Rydzewska, 2021) część obszaru objętego prognozą, zlokalizowana na południe od ww. drogi powiatowej, zbudowana jest z plejstocenijskich glin zwałowych i torfów.



Ryc. 6 Granica obszaru objętego prognozą na tle szczegółowej mapy geologicznej Polski 1:50 000 - arkusz 44-Ustronie Morskie i arkusz 80-Białogard

Źródło: Dobracka E., 1984, Szczegółowa mapa geologiczna Polski 1:50 000 – arkusz 44-Ustronie Morskie, [online:] http://bazadata.pgi.gov.pl/data/smgp/arkusze_skany/smgp0044.jpg oraz Piotrowski A., Sydor P., Rydzewska U., 2021, Szczegółowa mapa geologiczna Polski 1:50 000 – arkusz 80-Białogard, [online:] http://bazadata.pgi.gov.pl/data/smgp/arkusze_skany/smgp0080.jpg, dostęp: 10.11.2021

Oznaczenia do ryc. 6:

	tQ_h	Torfy:
		na piaskach i mułkach zagłębień bezodpływowych i okresowo przepływowych
	$li_{pm}Q_h$	Piaski i mułki zagłębień bezodpływowych i okresowo przepływowych
	$pz \odot Q_p^{B3}$	Piaski i żwiry ozów
	$pz^g Q_p^{B3}$	Piaski i żwiry lodowcowe
	$gzw^g Q_p^{B3}$	Gliny zwałowe

W granicach przedmiotowego obszaru występują grunty pochodzenia lodowcowego i wodnolodowcowego. Zgodnie ze *Studium (...)* (2018) wieś Kukinia charakteryzuje się wysokim poziomem występowania wód gruntowych, z hydroizobatami występującymi na głębokości 2,0 m p. p. t.

Grunty pochodzenia lodowcowego – w przypadku przedmiotowego obszaru są to piaski i żwiry oraz gliny zwałowe – stanowią głównie gliny piaszczyste oraz piaski o frakcji pylastej i ilastej. Na całym obszarze objętym projektem planu przeważają gleby bielnicowe i pseudobielnicowe, brunatne właściwe i kwaśne oraz czarne ziemie. Przeważają gleby kompleksu żytńi bardzo dobry i żytńi dobry, korzystne dla uprawy roślin zbożowych, motylkowych i okopowych. Gleby należą również do kompleksu zbożowo-pastewny mocny i słaby.

W granicach przedmiotowego obszaru nie występują złoża surowców naturalnych. Ponadto, obszar objęty prognozą położony jest poza występowaniem terenów potencjalnie zagrożonych ruchami masowymi.

5.3. Wody powierzchniowe i podziemne

Obszar objęty opracowaniem zlokalizowany jest w granicach dwóch zlewni Jednolitej Części Wód Powierzchniowych:

- RW6000174546 Czerwona do Łopieniczki z jez. Parnowskim, należącej do dorzecza Odry. Zgodnie z kartą charakterystyki JCWP jej stan/potencjał ekologiczny za lata 2010-2012 oceniono jako poniżej dobrego, stan chemiczny jako dobry, zaś stan ogólny jako zły;
- RW60001744929 Pysznicza, również należąca do dorzecza Odry. Zgodnie z kartą charakterystyki JCWP jej stan/potencjał ekologiczny za lata 2010-2012 oceniono jako umiarkowany, stan chemiczny jako dobry, zaś stan ogólny jako zły.

Przedmiotowy obszar położony jest w zasięgu Jednolitej Części Wód Podziemnych nr 9, stanowiącej region wodny Dolnej Odry i przymorza Zachodniego. Zgodnie z kartą charakterystyki JCWPd (2012) ocena stanu wód podziemnych regionu przedstawia się następująco:

- stan ilościowy: dobry,
- stan chemiczny: dobry,
- stan ogólny JCWPd: dobry,
- ocena ryzyka niespełnienia celów środowiskowych: niezagrażona,
- obszary szczególnie narażone na zanieczyszczenia azotami pochodzenia rolniczego: brak,
- zagrożenia suszą: <7 (liczba niżówek – susz hydrologicznych w latach 1951-2000),
- zagrożenia podtopieniem: tak, w granicach objętych prognozą – nie występują.

Zgodnie z *Raportem oceny stanu jednolitych części wód podziemnych w dorzeczach – stan na rok 2019* (2020) stan chemiczny wód podziemnych JCWPd nr 9 oceniono jako dobry, zaś stan ilościowy jako słaby. Do wskaźników powodujących słaby stan wód zalicza się:

- obniżenie zwierciadła wód podziemnych w obrębie tarasu zalewowego rzeki Parsęta – w obrębie zlewni Parsęty od Niecieczy do Wielkiego Rowu (I), na obszarze której występują liczne torfowiska,
- intensywna eksploatacja obiektów wchodzących w skład ujęcia wód w Bogucinie-Rościaninie,
- brak stanowisk badawczych w ramach sieci Monitoringu Siedlisk i Gatunków dla zagrożonych siedlisk przyrodniczych.

Przedmiotowy obszar położony jest poza granicami występowania Głównych Zbiorników Wód Powierzchniowych. Zgodnie z obowiązującym Studium (2018) poziom wód gruntowych w obrębie Gwizd jest wysoki, z hydroizobatami występującymi średnio na głębokości 2,0 m p. p. t.

Zgodnie z mapą hydrogeologiczną Polski 1:50 000 – arkusz 44 (Oficjalska, Piegat, 2000) i arkusz 80 (Nowak, 2000) całość obszaru objętego opracowaniem charakteryzuje się dobrą jakością wód podziemnych głównego użytkowego poziomu wodonośnego, a woda nie wymaga uzdatniania. Wydajność potencjalna studni wierconej wynosi 30-50 m³/h. Stopień zagrożenia wód na przedmiotowym obszarze jest niski, o średniej odporności poziomu głównego, bez ognisk zanieczyszczeń.

W granicach przedmiotowego obszaru na dz. nr 126/16, obręb Kukinia (projektowany teren **19-W**) zlokalizowane jest ujęcie wody. Na północ od granicy przedmiotowego obszaru przepływa ciek Łopieniczka. Ponadto, w północno-zachodniej i wschodniej części występują oczka wodne wykształcone w zagłębieniach bezodpływowych.

5.4. Warunki klimatyczne

Pod względem klimatycznym gmina Ustronie Morskie leży w krainie klimatycznej Pobrzeża Kołobrzeskiego. Istotny wpływ na klimat obszaru wywiera sąsiedztwo Morza Bałtyckiego oraz uwarunkowania terenowe. Cechami charakterystycznymi klimatu gminy, zgodnie z obowiązującym Studium (2018) są:

- średnia temperatura roczna 7,5-7,9 °C,
- średnia temperatura lata 13,5-14,0 °C,
- średnia liczba dni gorących 8-13 dni,
- średnia liczba dni z pokrywą śnieżną 35-45 dni,
- średnia suma opadów atmosferycznych w ciągu roku 550-650 mm,
- w okresie jesienno-zimowym przewaga wiatrów wiejących od strony lądu, zaś w okresie wiosenno-letnim przeważają wiatry wiejące od morza,
- w okresie jesienno-zimowym występują całodniowe opady i mgły.

Cały obszar charakteryzuje się stosunkowo dużą wietrznością. Wiosną przeważają wiatry mroźne i suche z kierunków wschodnich i północno-wschodnich, latem dominują deszczowe i chłodne wiatry zachodnie i północno-zachodnie, zaś jesienią ciepłe wiatry południowo-wschodnie. Uwarunkowania klimatyczne gminy, a tym samym obszaru objętego prognozą opisane zostały na podstawie obowiązującego *Studium uwarunkowań i kierunków zagospodarowania przestrzennego Gminy Ustronie Morskie (2018)*.

5.5. Roślinność i świat zwierzęcy

Zgodnie z regionalizacją geobotaniczną Polski wg Matuszkiewicza (2008a) obszar opracowania należy do Działu Pomorskiego (A), Poddziału Kraina Pobrzeża Południowobałtyckiego (A.2.), Okręgu Koszalińsko-Wolińskiego (A.2.2.), Podokręgu Trzebiatowsko-Koszalińskiego (A.2.2.d).

W granicach przedmiotowego obszaru, zgodnie z potencjalną roślinnością naturalną Polski wg Matuszkiewicza (2008b) występuje żyzna buczyna niżowa, zwana także buczyną pomorską. Krajobraz pomorskich buczyn jest związany z występowaniem wysoczyzn morenowych późniejszych faz Zlodowacenia Bałtyckiego z glinami zwałowymi. Jest to krajobraz charakterystyczny dla terenów zlokalizowanych na zachód od Wisły. Pomorze charakteryzuje się dużym udziałem krajobrazów pomorskich buczyn, ściśle związanych z wysoczyznami morenowymi późniejszych faz zlodowacenia Bałtyku oraz wykształconych wówczas glin zwałowych, gdzie dominują niżowe lasy bukowe – żyzne zbiorowiska *Melico-Fagetum* oraz ubogie *Luzulo pilosae-Fagetum* (Matuszkiewicz, 1993).

Istotną rolę w krajobrazie roślinnym stanowią rozprzestrzeniające się na całym obszarze siedliska segetalne – pola uprawne, ogródki przydomowe, sady – powstałe w wyniku działalności człowieka (Sudnik-Wójcikowska, Koźniewska, 1988). W sąsiedztwie dróg wykształciła się roślinność ruderalna. Najszerszej rozpowszechnione są zbiorowiska wydeptywiskowe z niskimi bylinami i jednorocznymi roślinami odpornymi na uszkodzenia mechaniczne (*Waloryzacja przyrodnicza (...)*, 2015). Roślinność ruderalna obszaru reprezentowana jest przez takie gatunki jak: stulicha psia, stulisz lekarski, łopian, bylica pospolita, pokrzywa zwyczajna, trzcinnik piaskowy.

Zgodnie z *Waloryzacją przyrodniczą Gminy Ustronie Morskie (2015)* masowo w krajobrazie rolniczym oraz wzdłuż skraju lasu między Kukinią i Rusowem, a także na północ od tych miejscowości występuje inwazyjny gatunek barszczu Sosnowskiego (łac. *Heracleum sosnowskyi*), zagrażający rodzimej faunie i florze. Skraje pól uprawnych i przydroża stanowią miejsce występowania pospolitych gatunków segetalnych – chaber bławatek (łac. *Centaurea cyanus*), tasznik pospolity (łac. *Capsella bursa-pastoris*), bodziszek drobny (łac. *Geranium pusillum*), farbownik polny (łac. *Anchusa arvensis*), komosa biała (łac. *Chenopodium album*), maruna bezwonna (łac. *Tripleurospermum inodorum*). Odłogi porośnięte są zbiorowiskami perzu, trzcinnika piaskowego i ostrożenia polnego. Uprawom towarzyszą głównie takie gatunki jak: komosa biała, bodziszek drobny, rdest ptasi, maruna bezwonna.



Fot. 1 Przykład siedliska segetalnego – pole uprawne
Źródło: archiwum własne

Roślinność przedmiotowego obszaru to także bogactwo gatunków drzew i krzewów owocowych towarzyszących istniejącej zabudowie, wśród których dominują wiśnie, czereśnie, jabłonie i śliwy. Podczas wizji terenowej przeprowadzonej w dniu 14.05.2021r. stwierdzono występowanie takich gatunków jak: klon zwyczajny, klon polny, lipa drobnolistna, buk zwyczajny, świerk pospolity, jodła szlachetna, lilak pospolity, bez czarny, bluszcz pospolity, bukszpan wieczniezielony, żywotnik (odmiany). W krajobrazie wyróżnia się zieleń wysoka, w postaci pojedynczych drzew, wskazanych do zachowania. W rowach melioracyjnych istniejących wzdłuż drogi publicznej powiatowej występuje sit rozpierschły.

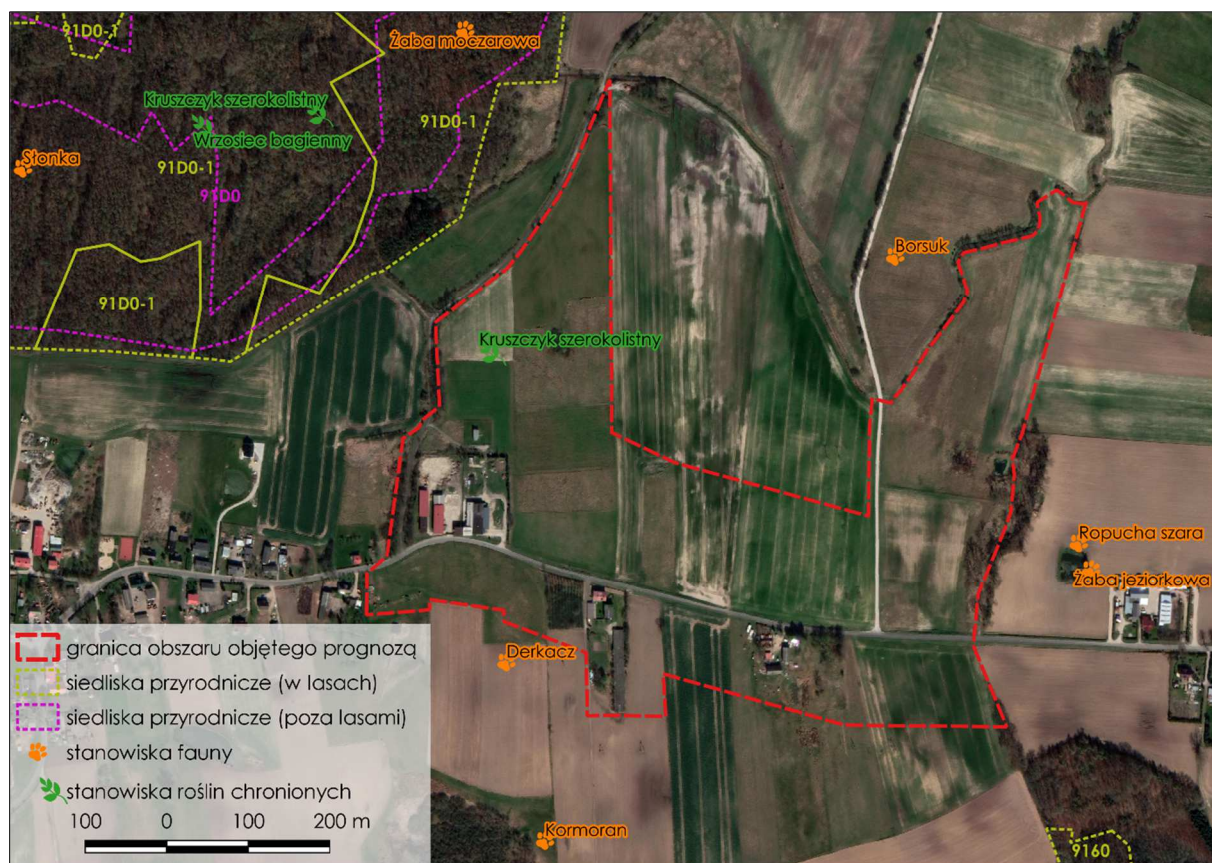


Fot. 2 Drzewo do zachowania
Źródło: archiwum własne

Według *Waloryzacji przyrodniczej województwa zachodniopomorskiego (2010)* w granicach obszaru objętego prognozą nie występują stanowiska fauny, objęte ochroną Rozporządzenia Ministra Środowiska z dnia 16 grudnia 2016 r. w sprawie ochrony gatunkowej zwierząt (t.j. Dz. U. z 2016r., poz.

2183). W bliskim sąsiedztwie przedmiotowego obszaru występują stanowiska żaby moczarowej i jeziorkowej, ropuchy szarej, borsuka, derkacza.

W granicach przedmiotowego obszaru, podczas inwentaryzacji przyrodniczej prowadzonej w latach 1996-2008, stwierdzono występowanie chronionych gatunków roślin naczyniowych, chronionych na podstawie Rozporządzenia Ministra Środowiska z dnia 9 października 2014 r. w sprawie ochrony gatunkowej roślin (t.j. Dz. U. z 2014r., poz. 1409). Zgodnie z *Waloryzacją przyrodniczą województwa zachodniopomorskiego* (2010) w północnej części obszaru objętego projektem planu zlokalizowane jest siedlisko kruszczyka szerokolistnego (ryc. 7).



Ryc. 7 Stanowisko flory występujące w granicach obszaru objętego projektem MPZP

Źródło: opracowanie własne na podstawie *Waloryzacji przyrodniczej województwa zachodniopomorskiego*, 2010, Biuro Konserwacji Przyrody, Szczecin

Według *Waloryzacji przyrodniczej województwa zachodniopomorskiego* (2010) na terenach leśnych, położonych na północny-zachód od granicy obszaru objętego projektem planu występują siedliska przyrodnicze brzeziny bagiennej występującej w borach i lasach bagiennych (91D0), zaś na południu siedliska łąk subatlantyckich (9160).

Siedlisko łąki subatlantyckiej *Stellario holostae-Carpinetum* występuje głównie bliżej wybrzeża morskiego. Charakterystycznymi gatunkami dla tego kompleksu są gwiazdnica wielkokwiatowa, miodunka, kupkówka, groszek skrzydłasty. w podszycie leszczyna. W drzewostanie występuje grab, dąb, buk.

Siedlisko borów i lasów bagiennych wraz z siedliskiem brzeziny bagiennej według *Waloryzacji przyrodniczej Gminy Ustronie Morskie* (2015) zajmuje niewielkie powierzchnie w gminie. W

drzewostanie występują brzozy – brodawkowata i omszona, dęby szypułkowe, sosny, osiki. Podszyt tworzą jarzębiny i kruszyna pospolita. Runo porastają jeżyny i trzęślica modra. Brak gatunków typowych dla borów bagiennych.

W granicach obszaru objętego prognozą, zgodnie z ww. *Waloryzacją (...)* (2010), nie występują:

- gatunki grzybów chronionych na podstawie Rozporządzenia Ministra Środowiska z dnia 9 października 2014 r. w sprawie ochrony gatunkowej grzybów (t.j. Dz. U., z 2014r., poz. 1408);
- obszary specjalnej ochrony ptaków podlegające ochronie na podstawie Rozporządzenia Ministra Środowiska z dnia 12 stycznia 2011 r. w sprawie obszarów specjalnej ochrony ptaków (Dz. U. Nr 25, poz. 133 z późn. zm.), w związku z Dyrektywą Parlamentu Europejskiego i Rady 2009/147/WE z dnia 30 listopada 2009r. w sprawie ochrony dzikiego ptactwa.

Krajobraz rolniczy sprzyja głównie bytowaniu gatunków awifauny preferującej otwarte tereny łąk, pastwisk, pól uprawnych. Istniejące w obszarze zadrzewienia mogą stanowić miejsce występowania wielu ptaków np. sikora modraszka, szpak, kowalik, sójka, dzięcioł oraz drobnych ssaków, takich jak wiewiórka, popielica, mysz polna, nornica. Możliwe jest również występowanie zwierzyny łownej, migrującej z sąsiadującego kompleksu leśnego. Trawy zaś stanowią miejsce występowania licznych gatunków owadów.

Zgodnie z *Waloryzacją przyrodniczą Gminy Ustronie Morskie* (2015) w rejonie między Kukinią a Rusowem zaobserwowano następujące gatunki:

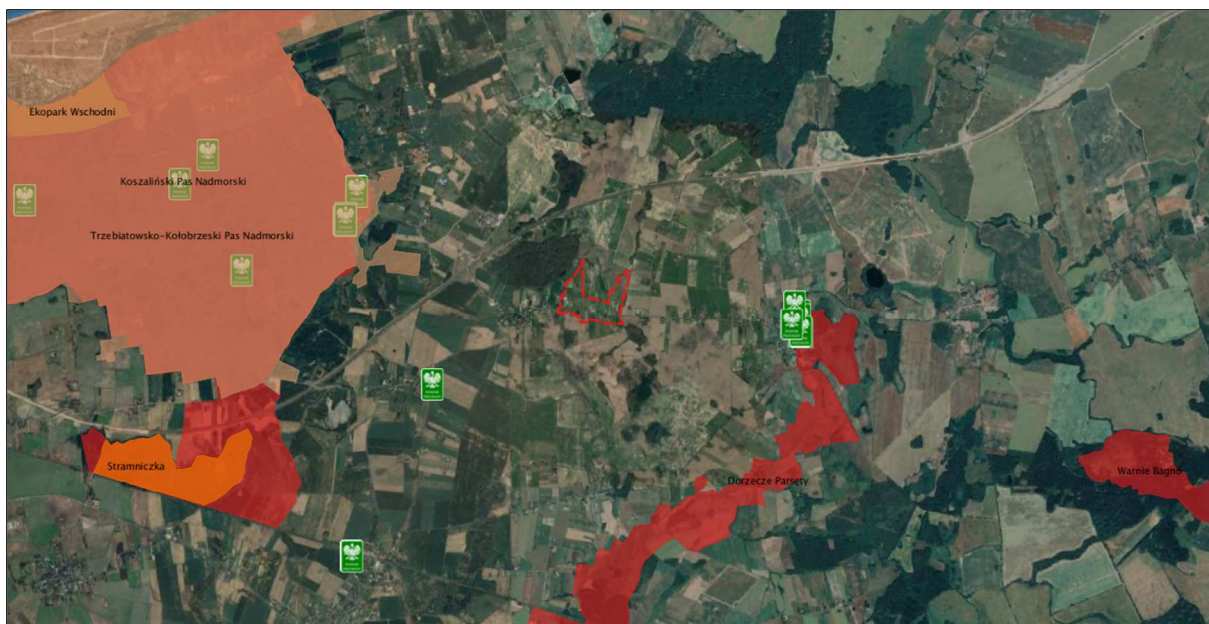
- zwierzęta: ryjówka malutka, gąsiorek, przepiórka.
- rośliny: stokłosa żytnia, krwawnik kichawiec, turzyca prosowata, złocień polny, siedmiopalecznik błotny, kostrzewa leśna.

5.6. Obiekty i obszary chronione

W granicach obszaru objętego prognozą nie występują obszary i obiekty objęte ochroną prawną na podstawie Ustawy z dnia 16 kwietnia 2004 r. o ochronie przyrody (t.j. Dz. U. z 2021 r. poz. 1098 z późn. zm.). Najbliższej zlokalizowanymi obszarowymi formami ochrony przyrody są:





- obszary chronionego krajobrazu: Koszaliński Pas Nadmorski – ok. 1,7 km na zachód;
- rezerваты przyrody:
 - Stramniczka – ok. 4,0 km na południowy-zachód,
 - Warnie Bagno – ok. 9,6 km na południowy-wschód,
 - Wierzchomińskie Bagno ok. 10,7 km na wschód;
- specjalne obszary ochrony Natura 2000:
 - Dorzecze Parsęty – ok. 1,9 km na wschód,
 - Trzebiatowsko-Koło-brzeski Pas Nadmorski – ok. 2,5 km na zachód,
 - Warnie Bagno – ok. 5,8 km na południowy-wschód;
- użytki ekologiczne: Ekopark Wschodni – ok. 5,8 km na północny-zachód.

Szczegółowa lokalizacja obszaru objętego prognozą na tle form ochrony przyrody została przedstawiona na ryc. 8.



Ryc. 8 Granica obszaru objętego projektem MPZP na tle form ochrony przyrody
 Źródło: opracowanie własne na podstawie danych GDOŚ na podkładzie Google Maps

Oznaczenia do ryc. 8:

-  Pomniki Przyrody
-  Rezerваты
-  Obszary Chronionego Krajobrazu
-  Natura 2000 - obszary siedliskowe

W granicach przedmiotowego obszaru występują obszary i obiekty objęte ochroną na podstawie ustawy z dnia 23.07.2003r. o ochronie zabytków i opiece nad zabytkami (t.j. Dz. U. z 2021r. poz. 710 z późn. zm.). Zgodnie z rysunkiem planu występują stanowiska archeologiczne objęte strefami VIII ograniczonej ochrony konserwatorskiej stanowisk archeologicznych. Na dz. nr 269, obręb Kukinia zlokalizowany jest zabytek ujęty w gminnej ewidencji zabytków – dom mieszkalny, pod adresem Kukinia 25.



Fot. 3 Dom mieszkalny ujęty w GEZ - Kukinia 25
 Źródło: archiwum własne

W granicach obszaru objętego prognozą, nie występują:

- grunty chronione (klasy bonitacyjne I-III), podlegające ochronie na podstawie ustawy z dnia 3 lutego 1995r. o ochronie gruntów rolnych i leśnych (t. j. Dz. U z 2021 r. poz. 1326 z późn. zm.);

- złoża surowców naturalnych oraz obszary i tereny górnicze, objęte ochroną na podstawie ustawy z dnia 9 czerwca 2011 r. Prawo geologiczne i górnicze (t.j. Dz. U. z 2021 r. poz. 1420 z późn. zm.);
- siedliska leśne, podlegające ochronie na podstawie ustawy z dnia 28 września 1991 r. o lasach (t.j. Dz. U. z 2021 r. poz. 1463 z późn. zm.).

5.7. Krajowa sieć ekologiczna ECONET

Krajowa sieć ekologiczna ECONET – Polska (Liro red., 1998) stanowi wieloprzestrzenny system obszarów węzłowych regionów przyrodniczych kraju, najlepiej zachowanych pod względem przyrodniczym. Obszar objęty projektem planu położony jest poza granicami obszarów węzłowych o znaczeniu międzynarodowym oraz międzynarodowych korytarzy ekologicznych, należących do krajowej sieci ekologicznej ECONET-Polska.

5.8. Jakość powietrza atmosferycznego

Podstawowym czynnikiem wpływającym na jakość powietrza atmosferycznego jest emisja zanieczyszczeń punktowych, liniowych i powierzchniowych. Zanieczyszczenia liniowe pochodzą z ruchu komunikacyjnego, co w przypadku przedmiotowego terenu stanowi najważniejsze źródło zanieczyszczeń powietrza. Najgroźniejszymi dla jakości powietrza gazami są np. dwutlenek azotu, dwutlenek siarki, tlenki węgla, węglowodory aromatyczne, czy substancje pyłowe. Emisja punktowa zanieczyszczeń związana jest ze zorganizowanymi źródłami w wyniku energetycznego spalania paliw i przemysłowych procesów technologicznych, zaś powierzchniowa związana jest z emisją niską (paleniska domowe i lokalne kotłownie węglowe).

W obszarze objętym prognozą ruch odbywa się drogą publiczną powiatową nr 3327ZP. Dlatego też, głównym źródłem zanieczyszczeń powietrza w granicach przedmiotowego obszaru jest emisja liniowa z ww. drogi oraz emisja niska, związana z istniejącą zabudową.

Według raportu *Stan środowiska w województwie zachodniopomorskim. Raport 2020* (2020) wielkość emisji całkowitej z obszaru województwa zachodniopomorskiego została zinwentaryzowana przez Krajowy Ośrodek Bilansowania i Zarządzania Emisjami Instytutu Ochrony Środowiska-PIB (KOBIZE) i obejmowała łączną emisję ze źródeł antropogenicznych w wysokości: 17423 Mg tlenków siarki, 23081 Mg tlenków azotu, 10207 Mg pyłu PM10, 9717 Mg pyłu PM2,5 oraz 5014 kg benzo(a)pirenu. Podstawowe źródło tlenków siarki i benzo(a)pirenu stanowiła emisja powierzchniowa i punktowa. Na wielkość pozostałych – tlenków azotu, pyłu PM10 i pyłu PM2,5 – wpływ miały emisja punktowa, liniowa i powierzchniowa.

Na potrzeby rocznej oceny jakości powietrza, prowadzonej przez Główny Inspektorat Ochrony Środowiska, województwo zachodniopomorskie podzielone zostało na trzy strefy:

1. Aglomeracja Szczecińska, w skład której wchodzi aglomeracja o liczbie mieszkańców powyżej 250 tys.,
2. miasto Koszalin (nie będące aglomeracją) miasto o liczbie mieszkańców powyżej 100 tys.,
3. strefa zachodniopomorska, w skład której wchodzi pozostała część województwa – 19 powiatów, w tym powiat kołobrzeski, w którym leży gmina Ustronie Morskie.

We wszystkich trzech ww. strefach ocenie podlega jakość powietrza, jedynie w strefie zachodniopomorskiej ocenie podlega także ochrona roślin. Zgodnie z *Roczną oceną jakości powietrza w województwie zachodniopomorskim (...)* (2021) w 2020 r. w gminie Ustronie Morskie nastąpiło

przekroczenie ozonu, wpływającego na zdrowie ludzi i ochronę roślin. Zanieczyszczenie ozonem wpływa na choroby układu krążenia, podrażnienia górnych dróg oddechowych, oczu oraz może utrudniać oddychanie.

W granicach gminy Ustronie Morskie brak jest stacji pomiarowych jakości powietrza, funkcjonujących w ramach Państwowego Monitoringu Środowiska, należących do Głównego Inspektoratu Ochrony Środowiska. Najbliższej zlokalizowana stacja zlokalizowana jest w Kołobrzegu – ul. Jana Kasprowicza, w odległości ok. 12 km na północny-zachód w linii prostej od granic obszaru objętego projektem MPZP.

Stan jakości powietrza na ww. stacji pomiarowej w dniu 09.11.2021r. w godzinach od 8.00 do 9.00, według polskiego indeksu jakości powietrza, oceniono jako bardzo dobry. Wskaźniki pomiaru jakości powietrza dla ww. stacji przedstawiono poniżej:

- PM_{2,5}: 5,5 µg/m³,
- PM₁₀: 8,4 µg/m³,
- NO₂: 20,3 µg/m³.

Według Polskiego indeksu jakości powietrza bardzo dobry stan powietrza oznacza bardzo dobrą jakość powietrza, brak zagrożenia dla zdrowia oraz nieograniczone, bardzo sprzyjające warunki do wszelkich aktywności na wolnym powietrzu.

W związku z powyższym, można uznać, iż jakość powietrza w granicach objętych projektem MPZP jest również dobra i nie zagraża zdrowiu człowieka i środowisku. Jednakże, może ulec zmianie z uwagi na porę dnia, bądź porę roku. Bliskie sąsiedztwo kompleksu leśnego oraz otwarte tereny rolnicze sprawiają, iż w granicach obszaru opracowania występują korzystne warunki przewietrzania.

5.9. Klimat akustyczny

Istotny wpływ na kształtowanie się klimatu akustycznego wywiera hałas. Wyróżnia się różne rodzaje pochodzenia hałasu:

- hałas przemysłowy – pochodzący z instalacji i urządzeń;
- hałas komunikacyjny – drogowy, kolejowy, tramwajowy, lotniczy;
- hałas komunalny – związany z bytowaniem człowieka;
- związany ze środowiskiem pracy.

Jak wcześniej wspomniano w granicach przedmiotowego obszaru, w jego południowej części, przebiega droga publiczna powiatowa nr 3327ZP. Największy wpływ na klimat akustyczny przedmiotowego obszaru mają zatem poruszające się po ww. drodze pojazdy oraz maszyny rolnicze pracujące w polu.

Dopuszczalne poziomy hałasu regulowane są Rozporządzeniem Ministra Środowiska z dnia 14 czerwca 2007 r. o dopuszczalnych poziomach hałasu w środowisku (tj. Dz. U. z 2014 r. poz. 112). Zgodnie ze *Stanem środowiska w województwie zachodniopomorskim. Raport 2020* (2020) najistotniejszy wpływ na klimat akustyczny ma hałas komunikacyjny, mniejszy zaś hałas przemysłowy i lotniczy. Utrzymująca się tendencja wzrostowa ilości zarejestrowanych pojazdów wpływa na wzrost natężenia ruchu na drogach oraz presji na środowisko. W województwie zachodniopomorskim tereny w sąsiedztwie dróg krajowych i wojewódzkich oraz tereny największych miast narażone są na ponadnormatywny hałas. Według powyższego raportu na terenie gminy Ustronie Morskie nie wyznaczono punktów pomiarowych poziomu hałasu.

6. Potencjalne zmiany w środowisku w przypadku braku realizacji projektu planu miejscowego

Następstwem braku realizacji projektu planu byłoby pozostawienie obecnego użytkowania w stanie niezmienionym. Z punktu widzenia środowiska brak realizacji ustaleń projektowanego MPZP byłby najkorzystniejszą opcją, gdyż nie uległyby zmianie takie komponenty środowiska jak krajobraz, stosunki gruntowo-wodne, powierzchnia ziemi, wody. Ponadto, w myśl obowiązujących przepisów wynikających z bliskiego sąsiedztwa turbin wiatrowych przedmiotowy obszar zostałby pozbawiony możliwości rozwoju, co mogłoby przyczynić się do powstawania konfliktów.

Część obszaru objętego projektem planu zlokalizowana jest w granicach obowiązujących miejscowych planów zagospodarowania przestrzennego.

MPZP jest instrumentem realizacji celów i zadań władzy oraz społeczności lokalnej, odpowiadającym aktualnym potrzebom funkcjonalnym, a jego całkowity brak lub brak aktualizacji może prowadzić do chaosu przestrzennego oraz nasilenia się konfliktów pomiędzy potrzebami ochrony środowiska, a potrzebami rozwoju gospodarczego.

7. Stan środowiska na obszarach objętych przewidywanym znaczącym oddziaływaniem

Przedmiotowy projekt MPZP dla analizowanego obszaru nie przewiduje wyznaczania obszarów mogących zawsze znacząco i potencjalnie znacząco oddziaływać na środowisko. Zgodnie z ustaleniami projektu planu wprowadza się *„zakaz lokalizacji przedsięwzięć mogących potencjalnie i zawsze znacząco oddziaływać na środowisko, zgodnie z przepisami wykonawczymi wskazującymi rodzaje przedsięwzięć znacząco oddziałujących na środowisko. Zakaz nie dotyczy inwestycji celu publicznego”*.

8. Istniejące problemy ochrony środowiska istotne z punktu widzenia realizacji projektowanego dokumentu

Przedmiotowy obszar zlokalizowany jest poza granicami występowania obszarów podlegających ochronie na podstawie ustawy z dnia 16 kwietnia o ochronie przyrody (t.j. Dz. U. z 2021 r., poz. 1098 z późn. zm.). Zgodnie z mapą korytarzy ekologicznych w Polsce, przedmiotowy obszar zlokalizowany jest poza zasięgiem korytarzy ekologicznych oraz obszarów węzłowych. W odległości ok. 1,9 km na południe od przedmiotowego obszaru przebiega korytarz ekologiczny KPn-21B Pobreża Zachodniopomorskie.

Do istniejących problemów ochrony środowiska istotnych z punktu widzenia realizacji projektu MPZP zaliczyć można emisję hałasu z przebiegającej w granicach obszaru drogi publicznej powiatowej nr 3327ZP. W odległości ok. 640 m na północ od granicy obszaru objętego projektem planu przebiega droga krajowa nr 6, której oddziaływanie jest minimalizowane przez sąsiadujący od północy kompleks leśny, stanowiący naturalną barierę ochronną.

Innym istotnym problemem jest występowanie turbin wiatrowych, które warunkują przyszłe zagospodarowanie. Z uwagi na rolnicze wykorzystywanie obszaru oraz funkcjonowanie gospodarstw rolnych w ich najbliższym sąsiedztwie może dochodzić do występowania punktowych zanieczyszczeń powietrza (wydzielanie się odorów).

9. Cele ochrony środowiska ustanowione na szczeblu międzynarodowym, wspólnotowym i krajowym, istotne z punktu widzenia projektowanego dokumentu

W zakresie ochrony środowiska do najważniejszych dokumentów na szczeblu krajowym należą:

- **Polska 2030. Trzecia fala nowoczesności. Długookresowa Strategia Rozwoju Kraju** – wskazująca główne kierunki działań w zakresie polityki społecznej, rozwoju gospodarki i polityki państwa w zakresie ochrony środowiska, gospodarki przestrzennej i regionalnej, oparta na koncepcji trwałego i zrównoważonego rozwoju. Istotnym celem dokumentu z punktu widzenia ochrony środowiska jest zapewnienie bezpieczeństwa energetycznego wraz z ochroną i poprawą stanu środowiska, wynikające z celów ustalonych na szczeblu międzynarodowym – tj. wzrost efektywności energetycznej, wykorzystanie OZE, redukcja CO₂;
- **Polityka Ekologiczna Państwa 2030** – strategia mająca na celu zapewnienie bezpieczeństwa ekologicznego Polski oraz wysokiej jakości życia mieszkańców. Jest jednym z najważniejszych dokumentów z zakresu środowiska i gospodarki wodnej;
- **Krajowy plan gospodarki odpadami 2022** – odnosi się do postępowania z odpadami. Zgodnie z planem należy zapobiegać powstawaniu odpadów, następnie zapewnić ich przygotowanie do ponownego użycia, recykling, w dalszej kolejności inne procesy odzysku, a w ostateczności unieszkodliwianie. Gospodarowanie odpadami zgodnie z wskazaną wyżej hierarchią umożliwi dalsze pogłębianie obserwowanego w ostatnich latach zjawiska, jakim jest oddzielanie wzrostu masy wytwarzanych odpadów od wzrostu gospodarczego;
- **Polityka energetyczna Polski do 2030 roku** – określa m.in. cele w zakresie ograniczania oddziaływania energetyki na środowisko. Do głównych celów należy:
 1. Ograniczenie emisji CO₂ do 2020 roku przy zachowaniu wysokiego poziomu bezpieczeństwa energetycznego;
 2. Ograniczenie emisji SO₂ i NO_x oraz pyłów (PM₁₀ i PM_{2,5}) do poziomów wynikających z obecnych i projektowanych regulacji unijnych;
 3. Ograniczenie negatywnego oddziaływania energetyki na stan wód powierzchniowych i podziemnych;
 4. Minimalizacja składowania odpadów i szersze wykorzystanie ich w gospodarce;
 5. Ukierunkowanie wytwarzania energii w technologii niskoemisyjnej.
- **Strategia Zrównoważonego Rozwoju Wsi, Rolnictwa i Rybactwa 2030** – dokument odnoszący się do poprawy jakości życia na obszarach wiejskich, którego celem jest efektywne wykorzystanie zasobów i potencjału rolnictwa i rybactwa dla zrównoważonego rozwoju. Celem istotnym z punktu widzenia ochrony środowiska i planowania przestrzennego jest ochrona środowiska i adaptacja do zmian klimatu na obszarach wiejskich, na które składają się: ochrona środowiska naturalnego sektorze rolniczym i różnorodności biologicznej na obszarach wiejskich, kształtowanie przestrzeni wiejskiej z uwzględnieniem ochrony krajobrazu i ładu przestrzennego oraz adaptacja rolnictwa i rybactwa do zmian klimatu.

Podstawą do formułowania celów ochrony środowiska w programach krajowych są również ratyfikowane przez Polskę konwencje:

- Konwencja Berneńska, zwarta w Bernie w 1979r. o ochronie dzikiej flory i fauny europejskiej oraz ich siedlisk naturalnych;

- Konwencja Genewska z 1979r. w sprawie transgranicznego zanieczyszczenia powietrza na dalekie odległości;
- Konwencja Bońska, zwarta w Bonn w 1979r. o ochronie wędrownych gatunków dzikich zwierząt;
- Konwencja ONZ o różnorodności biologicznej podpisana w Rio de Janeiro w 1992r.;
- Ramowa Konwencja Narodów Zjednoczonych w sprawie zmian klimatu z Rio de Janeiro, podpisana w 1992r.;
- Ramowa Konwencja Narodów Zjednoczonych w sprawie zmian klimatu z Kioto – 1997r. wraz Protokołem;
- Europejska Konwencja Krajobrazowa, sporządzona we Florencji dnia 20 października 2000r.

Do najważniejszych dokumentów na szczeblu międzynarodowym i wspólnotowym należą:

- **Dyrektywa Rady 2009/147/WE z dnia 30 listopada 2009 r. w sprawie ochrony dzikiego ptactwa (Dyrektywa Ptasia)** oraz **Dyrektywa Rady 92/43/EWG z dnia 21 maja 1992 r. w sprawie ochrony siedlisk przyrodniczych oraz dzikiej fauny i flory (Dyrektywa Siedliskowa)** – obie dyrektywy są podstawą prawną tworzenia sieci NATURA 2000, której celem jest zachowanie zagrożonych wyginięciem siedlisk przyrodniczych oraz gatunków roślin i zwierząt w skali Europy;
- **Dyrektywa Parlamentu Europejskiego i Rady nr 2001/42/WE z dnia 27 czerwca 2001 r. w sprawie oceny wpływu niektórych planów i programów na środowisko (Dyrektywa SOOŚ)**, której celem jest „zapewnienie wysokiego poziomu ochrony środowiska i przyczynienie się do uwzględniania aspektów środowiskowych w przygotowaniu i przyjmowaniu planów i programów w celu wspierania stałego rozwoju, poprzez zapewnienie, że zgodnie z niniejszą dyrektywą dokonywana jest ocena wpływu na środowisko niektórych planów i programów, które potencjalnie mogą powodować znaczący wpływ na środowisko”;
- **Dyrektywa Rady nr 85/337/EWG z dnia 27 czerwca 1985 r. w sprawie oceny skutków wywieranych przez niektóre przedsięwzięcia publiczne i prywatne na środowisko naturalne (Dyrektywa OOS)** – dotyczy oceny wpływu wywieranego przez niektóre przedsięwzięcia publiczne i prywatne na środowisko;
- **VII Program Działań Unii Europejskiej w zakresie środowiska naturalnego do 2020 r. zatytułowany: Dobra jakość życia z uwzględnieniem ograniczeń naszej planety** – stanowiący 7 już program polityki ekologicznej UE, który formułuje 9 głównych celów działania w zakresie ochrony środowiska naturalnego do 2020 r. Są to:
 1. ochrona, zachowanie i poprawa kapitału naturalnego Unii,
 2. przekształcenie Unii w zasobooszczędną, zieloną i konkurencyjną gospodarkę niskoemisyjną,
 3. ochrona obywateli Unii przed związanymi ze środowiskiem problemami i zagrożeniami dla ich zdrowia i dobrostanu,
 4. maksymalizacja korzyści płynących z prawodawstwa Unii w zakresie środowiska poprzez lepsze wdrażanie tego prawodawstwa,
 5. doskonalenie wiedzy i bazy dowodowej unijnej polityki w zakresie środowiska,
 6. zabezpieczenie inwestycji na rzecz polityki w zakresie środowiska i klimatu oraz uwzględnienie kosztów ekologicznych wszelkich rodzajów działalności społecznej,
 7. lepsze uwzględnianie problematyki środowiska i większa spójność polityki,
 8. wspieranie zrównoważonego charakteru miast w Unii,

9. zwiększenie efektywności Unii w podejmowaniu międzynarodowych wyzwań związanych ze środowiskiem i klimatem;
- **Odnowiona Strategia Zrównoważonego Rozwoju UE**, która za jeden z głównych celów uznaje ochronę środowiska naturalnego poprzez zachowanie potencjału Ziemi, respektowanie ograniczeń naturalnych zasobów, zapewnienie wysokiego poziomu ochrony środowiska naturalnego i poprawy jego jakości, przeciwdziałanie i ograniczenie zanieczyszczeniu środowiska, propagowanie zrównoważonej konsumpcji i produkcji, tak by oddzielić wzrost gospodarczy od degradacji środowiska;
 - **Europa 2030** – dokument programowy Komisji Europejskiej, który obejmuje tematykę rozwoju zrównoważonego poprzez wspieranie gospodarki efektywnej korzystającej z zasobów środowiska. Do celów nadrzędnych należy ograniczenie emisji CO₂, zwiększenie udziału odnawialnych źródeł energii i zwiększenie efektywności jej wykorzystania.

10. Przewidywane znaczące oddziaływania

10.1. Oddziaływanie na różnorodność biologiczną

Na różnorodność biologiczną przedmiotowego obszaru składają się gatunki fauny i flory, szczegółowo scharakteryzowane w podrozdziale 5.5. W celu zapewnienia ochrony różnorodności biologicznej projekt planu nakazuje pozostawienie powierzchni biologicznie czynnej. Ponadto, w par. 9 ustalono szereg zasad dotyczących ochrony środowiska, przyrody i krajobrazu, które mają na celu minimalizowanie negatywnego wpływu planowanego zagospodarowania m. in. na różnorodność biologiczną. Konieczne jest oczywiście odpowiednie stosowanie się do tych zasad zarówno w trakcie realizacji inwestycji, jak również podczas jej użytkowania.

Zgodnie z projektem planu w granicach terenów atrakcyjnych przyrodniczo wprowadza się strefę biologicznie czynną, oznaczoną na rysunku planu. W granicach ww. strefy, zgodnie z projektem planu ustala się nakaz zachowania oczek wodnych i rowów oraz wszelkich elementów ukształtowania terenu, wpływających na naturalny obieg wody w przyrodzie, nakaz zachowania min. 80% powierzchni jako biologicznie czynnej, nakaz zagospodarowania strefy zielenią, w tym zielenią średnią i wysoką oraz zakaz zabudowy kubaturowej.

10.2. Oddziaływanie na ludzi

Minimalizacja negatywnego oddziaływania na ludzi może nastąpić poprzez prawidłowe stosowanie przepisów projektu planu dotyczących zaopatrzenia w wodę, energię elektryczną, energię ciepłą, odpowiednią gospodarkę ściekową oraz gospodarowanie odpadami stałymi. W wyniku ustaleń projektowanego dokumentu może dojść do pozytywnego i negatywnego oddziaływania na ludzi. Do oddziaływań pozytywnych można zaliczyć: wprowadzenie nowych funkcji, w tym funkcji zabudowy mieszkaniowej jednorodzinnej, zabudowy mieszkaniowej jednorodzinnej lub usługowej, zabudowy usługowej, zabudowy zagrodowej oraz terenu obsługi produkcji w gospodarstwach rolnych, hodowlanych i ogrodniczych.

Do oddziaływań negatywnych, będących następstwem realizacji ustaleń projektu planu zaliczyć można: wzrost emisji zanieczyszczeń powietrza powodowanych przez użytkowanie maszyn budowlanych i pojazdów podczas prowadzenia prac inwestycyjnych/budowlanych oraz emisja hałasów z najbliższego otoczenia, spowodowana wzrostem terenów o funkcji mieszkaniowej jednorodzinnej, mieszkaniowej

jednorodzinnej lub usługowej. Wynikiem realizacji ustaleń projektu planu będzie również wzrost natężenia ruchu komunikacyjnego.

Zgodnie z ustaleniami projektu planu nie wprowadza się przeznaczenia mogącego mieć negatywny wpływ na zdrowie i życie ludzi.

10.3. Oddziaływanie na świat roślinny i zwierzęcy

W celu ochrony środowiska naturalnego, w tym ochronę roślin, zwierząt i grzybów, projekt planu nakazuje zapewnienie ochrony dziko występujących roślin, zwierząt i grzybów, zgodnie z przepisami dotyczącymi ochrony przyrody. Ponadto, wprowadza się nakaz zachowania i ochrony istniejących zadrzewień, dopuszczając ich niezbędną wycinkę w miejscach kolizji z planowanym zainwestowaniem oraz nakaz zachowania i ochrony drzew do zachowania, oznaczonych na rysunku projektu planu. Projekt ustala także nakaz stosowania przy zagospodarowaniu działki budowlanej zielenią zróżnicowanych gatunków drzew i krzewów, zgodnych z lokalnymi warunkami siedliskowymi. W projekcie ustala się nakaz przepustowości i ciągłości rowów melioracyjnych istniejących w granicach projektu planu. Ponadto, w przedmiotowym projekcie MPZP wprowadza się tereny zieleni krajobrazowej.

10.4. Oddziaływanie na wodę

Realizacja ustaleń projektu planu może powodować pośrednie oddziaływania na wody podziemne. Nowa zabudowa może doprowadzić do zmniejszenia możliwości infiltracji wód opadowych do gruntu. Prowadzenie gospodarki rolnej, hodowlanej i ogrodniczej może również wpływać na rodzaj substancji przedostających się do wód gruntowych, z uwagi na stosowanie np. nawóz, środków ochrony roślin. Istotnym aspektem dla stanu wód podziemnych jest również ustalenie w projekcie MPZP odpowiednich zapisów regulujących politykę wodno-ściekową. Najbardziej narażone na zanieczyszczenia są wody powierzchniowe (cieki, oczka wodne, jeziora, naturalne zbiorniki itp.). Projekt planu nakazuje zachowanie przepustowości i ciągłości rowów melioracyjnych istniejących w granicach planu, z dopuszczeniem ich przebudowy lub kanalizacji.

Zgodnie z ustaleniami projektu planu, na całym jego obszarze zakazuje się użytkowania i zagospodarowania terenu, które może stanowić źródło przekraczających normy zanieczyszczeń dla środowiska wodno-gruntowego oraz powoduje zmianę stosunków wodnych na obszarze objętym projektem planu lub na terenach przyległych. Ponadto, wprowadza się nakaz zagospodarowania powierzchni działki budowlanej w sposób zabezpieczający sąsiednie nieruchomości, w tym drogi, przed wpływem wód opadowych i roztopowych.

W zakresie odprowadzenia wód opadowych i roztopowych w projekcie ustala się nakaz:

- odprowadzenia wód opadowych i roztopowych zgodnie z przepisami odrębnymi z zakresu prawa wodnego;
- zagospodarowania wód opadowych i roztopowych z dachów obiektów budowlanych w granicach działki. Dopuszcza się gromadzenie wód opadowych w celu późniejszego wykorzystania do nawodnienia trawników, zieleńców, do prac porządkowych lub celów ppoż.;
- stosowania rozwiązań technicznych, technologicznych i organizacyjnych gwarantujących zabezpieczenie przed zanieczyszczeniem warstwy wodonośnej;
- zabezpieczenia odpływu wód opadowych w sposób chroniący teren przed erozją wodną oraz zaleganiem wód opadowych.

W zakresie odprowadzenia ścieków sanitarnych ustala się: nakaz odprowadzenia ścieków sanitarnych do sieci kanalizacji sanitarnej. Nakaz ten nie dotyczy działek z istniejącymi, na dzień wejścia w życie planu, przydomowymi oczyszczalniami ścieków. Dopuszcza się indywidualne, szczelne, bezodpływowe zbiorniki na ścieki do czasu rozbudowy kanalizacji sanitarnej.

10.5. Oddziaływanie na powietrze

Największy wpływ na jakość powietrza ma ilość emitowanych zanieczyszczeń. W wyniku realizacji ustaleń projektu planu potencjalnym emitorem zanieczyszczeń powietrza atmosferycznego będą przebiegające przez obszar ciągi komunikacyjne – droga publiczna klasy zbiorczej oraz drogi wewnętrzne. Wzrośnie również udział zanieczyszczeń emisji niskiej, generowanej przez istniejącą i projektowaną zabudowę, szczególnie zabudowę mieszkaniową jednorodzinną i mieszkaniowo-usługową. Z uwagi na lokalizację w granicach przedmiotowego obszaru terenów zabudowy zagrodowej w gospodarstwach rolnych, hodowlanych i ogrodniczych oraz terenu obsługi produkcji w gospodarstwach rolnych, hodowlanych i ogrodniczych możliwe jest występowanie w bezpośrednim sąsiedztwie ww. gospodarstw punktowych zanieczyszczeń powietrza (wydzielanie się odorów), związanych z prowadzoną działalnością. Zapisy zawarte w projekcie planu mają na celu minimalizację negatywnego oddziaływania na powietrze.

Zgodnie z ustaleniami projektu planu zakazuje się użytkowania i zagospodarowania terenu, które wpływa na pogorszenie stanu czystości powietrza na obszarze objętym projektem planu lub na terenach przyległych.

W celu ograniczenia emisji niskiej, na całym obszarze objętym projektem planu ustala się nakaz zasilania w ciepło z systemów grzewczych na paliwa charakteryzujące się zerowymi lub niskimi wskaźnikami emisji. Dopuszcza się zaopatrzenie w ciepło ze źródeł odnawialnych za wyjątkiem przydomowych elektrowni wiatrowych, z uwzględnieniem ustaleń zawartych w § 8 ust. 4 *[Na terenach oznaczonych symbolami MN, MN,U, obowiązuje zakaz sytuowania wolnostojących urządzeń fotowoltaicznych na działkach od strony eksponowanej z dróg publicznych bez uprzedniego nasadzenia zieleni izolacyjnej. Zakaz nie dotyczy nieruchomości posiadających żywopłot od strony drogi publicznej]* oraz w rozdziale 5 dt. zasad ochrony dziedzictwa kulturowego i zabytków, w tym krajobrazów kulturowych.

Realizacja ustaleń zawartych w projekcie miejscowego planu zagospodarowania przestrzennego nie powinna wpłynąć znacząco na pogorszenie istniejącego stanu jakości powietrza.

10.6. Oddziaływanie na powierzchnię ziemi

Realizacja ustaleń zawartych w projekcie planu umożliwi wprowadzenie nowej zabudowy w ramach funkcji: zabudowy mieszkaniowej jednorodzinnej, zabudowy mieszkaniowej jednorodzinnej lub usługowej, zabudowy zagrodowej w gospodarstwach rolnych, hodowlanych i ogrodniczych, terenu obsługi produkcji w gospodarstwach rolnych, hodowlanych i ogrodniczych oraz zabudowy usługowej.

Każda forma zabudowy, istniejąca, czy projektowana narusza powierzchniową warstwę glebową. W wyniku prac budowlanych dochodzi do wymiany gleby, zachodzą również procesy degradacji próchnicznej warstwy gleby. Zabudowa kubaturowa wpływa również na przepuszczalność podłoża. Nowe zainwestowanie może prowadzić do tymczasowej alkalizacji gleby, w związku z prowadzeniem prac budowlanych i stosowaniem materiałów budowlanych.

10.7. Oddziaływanie na krajobraz

Na przedmiotowym obszarze występuje typowy krajobraz rolniczy, na który składają się grunty orne, łąki i pastwiska oraz rozproszona zabudowa. Zapisy zawarte w projekcie planu dot. wskaźnika powierzchni zabudowy, intensywności zabudowy, powierzchni biologicznie czynnej, geometrii i kolorystyki dachów oraz materiałów i kolorystyki elewacji mają na celu ochronę krajobrazu i ładu przestrzennego okolicy oraz wprowadzenie zainwestowania wpisującego się w charakter otoczenia.

Zgodnie z ustaleniami projektu planu wprowadza się spójne zasady dt. wykończenia elewacji oraz geometrii, pokrycia i kolorystyki dachów, zawierające się w ustaleniach szczegółowych dla poszczególnych terenów obowiązują dla budowy nowych obiektów, przebudowy, rozbudowy, nadbudowy i zmiany sposobu użytkowania budynków istniejących.

W celu ochrony istniejącego charakteru zabudowy w przedmiotowym projekcie planu wprowadza się zasady ochrony i kształtowania ładu przestrzennego. Zgodnie z powyższym ustala się:

- w nowych budynkach zlokalizowanych w granicach jednej działki budowlanej na terenach oznaczonych symbolami **MN** oraz **MN,U**, ustala się nakaz zachowania jednakowego kąta nachylenia połaci dachowych, rodzaju materiału i kolorystyki pokrycia dachów oraz wykończenia elewacji, z uwzględnieniem ustaleń zawartych w rozdziale 5 dt. zasad ochrony dziedzictwa kulturowego i zabytków, w tym krajobrazów kulturowych. Nakaz nie dotyczy budynków gospodarczych. W przypadku przebudowy, rozbudowy lub nadbudowy budynków istniejących, dopuszcza się stosowanie dotychczasowych materiałów i kolorystyki dachu i elewacji, a w przypadku rozbudowy lub przebudowy dopuszcza się dodatkowo zachowanie dotychczasowego kąta nachylenia połaci dachowych;
- w granicach jednej działki budowlanej na terenach oznaczonych symbolami **MN, MN,U** obowiązuje zakaz lokalizacji więcej niż jednego budynku mieszkalnego lub mieszkalno-usługowego, a na terenach oznaczonych symbolem **RM** obowiązuje zakaz lokalizacji więcej niż jednego budynku mieszkalnego w granicach jednego siedliska, z zastrzeżeniem działek zabudowanych w dniu wejścia w życie planu budynkiem mieszkalnym lub mieszkalno-usługowym;
- na działkach zabudowanych w dniu wejścia w życie planu budynkiem mieszkalnym lub mieszkalno-usługowym dopuszcza się budowę drugiego budynku mieszkalnego, zgodnie z ustaleniami planu;
- na terenach oznaczonych symbolami **MN, MN,U**, obowiązuje zakaz sytuowania wolnostojących urządzeń fotowoltaicznych na działkach od strony eksponowanej z dróg publicznych bez uprzedniego nasadzenia zieleni izolacyjnej. Zakaz nie dotyczy nieruchomości posiadających żywopłot od strony drogi publicznej;
- zakazuje się lokalizacji blaszanych garaży oraz blaszanych budynków gospodarczych.

Pozytywnym na krajobrazu ustaleniem przedmiotowego projektu planu jest wyznaczenie terenu zieleni krajobrazowej, na którym obowiązuje zakaz zabudowy kubaturowej. Przy kształtowaniu nowej zabudowy należy uwzględnić przebiegające przez przedmiotowy obszar dystrybucyjne napowietrzne linie elektroenergetyczne SN wraz z pasami ochrony funkcyjnej o szerokości 15m (po 7,5 m od osi), w granicach których należy uwzględnić ograniczenia w zabudowie i zagospodarowaniu terenu, wynikające z przebiegu tych linii, zgodnie z przepisami odrębnymi w zakresie dopuszczalnych poziomów pól elektromagnetycznych w środowisku, przepisami regulującymi poziom dopuszczalnych

stężeń i natężeń czynników szkodliwych w środowisku pracy oraz ogólnymi przepisami dotyczącymi bezpieczeństwa i higieny pracy.

Stwierdza się, iż przyszłe zagospodarowanie terenu nie powinno wpłynąć negatywnie na krajobraz, jednakże doprowadzi do częściowego uszczuplenia terenów rolniczych na rzecz nowej zabudowy. Projektowane przeznaczenie poszczególnych terenów wynika z uwzględnionych wniosków, złożonych w trakcie prowadzenia procedury planistycznej oraz zapisów obowiązującego Studium.

10.8. Oddziaływanie na klimat

Czynnikami wpływającymi na klimat lokalny są jakość powietrza i hałas. Dopuszczalne poziomy hałasu reguluje Rozporządzenie Ministra Środowiska z dnia 16 czerwca 2007 r. w sprawie dopuszczalnych poziomów hałasu w środowisku (t.j. Dz.U. z 2014 poz. 112). Pod względem dopuszczalnych poziomów hałasu tereny oznaczone symbolem literowym **MN** zaliczane są do terenów zabudowy mieszkaniowej jednorodzinnej, tereny oznaczone symbolem literowym **MN,U** zaliczane są do terenów mieszkaniowo-usługowych, zaś tereny oznaczone symbolem literowym **RM** zalicza się do terenów zabudowy zagrodowej.

Zgodnie z projektem MPZP zakazuje się użytkowania i zagospodarowania terenu generującego uciążliwości dla środowiska, powodowane przez hałas, wibracje, zakłócenia elektroenergetyczne i promieniowanie, przekraczające standardy jakości środowiska, odpowiednie dla przeznaczenia poszczególnych terenów zlokalizowanych w granicach planu lub na terenach przyległych. Prognozuje się, iż przyszłe zagospodarowanie terenu nie powinno wpłynąć negatywnie na klimat lokalny.

10.9. Oddziaływanie na zasoby naturalne

W granicach obszaru objętego projektem planu nie występują żadne udokumentowane złoża surowców mineralnych. W związku z powyższym, nie przewiduje się oddziaływania na zasoby naturalne.

10.10. Oddziaływanie na zabytki

W granicach projektu planu występują obszary i obiekty objęte ochroną na podstawie ustawy z dnia 23.07.2003r. o ochronie zabytków i opiece nad zabytkami (t.j. Dz. U. z 2021r. poz. 710 z późn. zm.). Projekt planu uwzględnia występowanie ww. obszarów i obiektów, wprowadzając w celu ich ochrony zapisy dotyczące zasad ochrony dziedzictwa kulturowego i zabytków, w tym krajobrazów kulturowych. W związku z powyższym, nie przewiduje się negatywnego oddziaływania na zabytki.

Zgodnie z projektem planu dla zabytku ujętego w gminnej ewidencji zabytków tj. dom mieszkalny – Kukinia 25, zlokalizowanego na terenie **9-RU** wprowadza się następujące ustalenia:

- nakaz ochrony i zachowania cech historycznej zabudowy, takich jak: lokalizacja, forma i bryła budynku, w tym w szczególności jego obrys zewnętrzny, kształt dachu, kąt nachylenia połaci dachu, pokrycie dachu, dyspozycja ścian (rozmieszczenie i kształt otworów okiennych i drzwiowych, podziały architektoniczne elewacji), układ kalenic, detal architektoniczny (w tym kształt, wielkość okien, podziały stolarki okiennej i drzwiowej, obramienia otworów okiennych i drzwiowych itp.), materiał i kolorystyka elewacji;
- nakaz odtworzenia historycznej zabudowy w przypadku jej częściowego lub całkowitego zniszczenia w zakresie cech określonych w pkt 1, na podstawie dokumentacji, źródeł archiwalnych oraz ikonograficznych;

- zakaz ocieplania i tynkowania od zewnątrz budynku z zachowaną elewacją posiadającą wystrój sztukatorski, boniowanie, gzymsy, opaski, napisy i inne formy detalu architektonicznego;
- na elewacji frontowej i eksponowanych elewacjach bocznych ustala się zakaz montowania urządzeń technicznych, przewodów wentylacyjno-spalinowych, kabli, rur, itp.;
- zakaz nadbudowy i rozbudowy budynku;
- dopuszczenie adaptacji poddasza na cele użytkowe oraz adaptację budynku na inne cele, zgodnie z ustaleniami szczegółowymi;
- dopuszczenie rozbiórki zabytku ujętego w gminnej ewidencji zabytków, chronionego ustaleniami planu, wyłącznie w przypadku złego stanu technicznego budynku potwierdzonego opinią techniczną. Przed uzyskaniem zgody na rozbiórkę, właściciel zobowiązany jest wykonać inwentaryzację pomiarową i fotograficzną budynku przeznaczonego do rozbiórki i przekazać ją gminie oraz organowi ds. ochrony zabytków;
- nakaz stosowania przepisów odrębnych dotyczących ochrony zabytków i opieki nad zabytkami podczas realizacji wszelkich działań inwestycyjnych.

Dla stanowisk archeologicznych, objętych strefami VIII ograniczonej ochrony konserwatorskiej stanowisk archeologicznych ustala się, zgodnie z projektem MPZP nakaz współdziałania w zakresie działań inwestycyjnych i innych związanych z pracami ziemnymi z odpowiednim organem ds. ochrony zabytków oraz nakaz przeprowadzenia archeologicznych badań ratunkowych na terenie objętym realizacją prac ziemnych, na zasadach określonych przepisami szczególnymi dot. ochrony zabytków.

10.11. Oddziaływanie na dobra materialne

Przedmiotowy projekt miejscowego planu zagospodarowania przestrzennego został przygotowany z poszanowaniem wymogów określonych obowiązującymi przepisami prawa. Wprowadzenie nowego przeznaczenia terenu, tj. terenów zabudowy mieszkaniowej jednorodzinnej, terenów zabudowy mieszkaniowej jednorodzinnej lub usługowej, terenu zabudowy usługowej, terenu obsługi produkcji w gospodarstwach rolnych, hodowlanych i ogrodniczych, terenów zabudowy zagrodowej w gospodarstwach rolnych, hodowlanych i ogrodniczych, wpłynie na wzrost wartości nieruchomości. W przypadku właścicieli nieruchomości możliwy jest wzrost dochodów z tytułu sprzedaży działek.

Dla terenów **MN, MN,U, U, 10-RM, 11-RM, 12-RM, 13-RM, 14-RM** zgodnie z projektem planu, ustalono stawkę procentową, na podstawie której ustala się opłatę, o której mowa w art. 36 ust 4 ustawy o planowaniu i zagospodarowaniu przestrzennym *[Jeżeli w związku z uchwaleniem planu miejscowego albo jego zmianą wartość nieruchomości wzrosła, a właściciel lub użytkownik wieczysty zbywa tę nieruchomość, wójt, burmistrz albo prezydent miasta pobiera jednorazową opłatę ustaloną w tym planie, określoną w stosunku procentowym do wzrostu wartości nieruchomości. Opłata ta jest dochodem własnym gminy. Wysokość opłaty nie może być wyższa niż 30% wzrostu wartości nieruchomości]* w wysokości 30%.

Dla terenu **9-RU i 15-RM** stawka ta ustalona została w wysokości 15%.

10.12. Oddziaływanie na obszary chronione oraz na obszar Natura 2000

Obszar objęty projektem planu zlokalizowany jest poza występowaniem obszarów objętych ochroną na podstawie Ustawy z dnia 16 kwietnia 2004 r. o ochronie przyrody (t.j. Dz. U. z 2021 r. poz. 1098 z późn. zm.). W związku z powyższym, nie przewiduje się oddziaływania ustaleń projektu planu na obszary chronione, w tym obszary Natura 2000.

11. Rozwiązania mające na celu zapobieganie, ograniczanie lub kompensację przyrodniczą negatywnych oddziaływań na środowisko, mogących być rezultatem realizacji projektowanego dokumentu, w szczególności na cele i przedmiot ochrony obszaru Natura 2000 oraz integralność tego obszaru

Realizacja założeń projektu planu nie wpłynie znacząco na jakość środowiska przyrodniczego. W granicach obszaru objętego prognozą nie występują obszary Natura 2000, w związku z powyższym ustalenia planu nie będą miały wpływu na tę formę ochrony przyrody.

Projekt planu wprowadza szereg zapisów dotyczących ochrony środowiska, przyrody i krajobrazu oraz zasad kształtowania krajobrazu, których nadrzędnym celem jest ochrona istniejącego stanu poszczególnych komponentów środowiska.

Działania mające na celu minimalizację negatywnych skutków oddziaływania, ujęte w projekcie planu:

1. W granicach obszaru objętego planem ustala się następujący sposób klasyfikacji terenów pod względem dopuszczalnych poziomów hałasu, o których mowa w przepisach wykonawczych regulujących dopuszczalne poziomy hałasu w środowisku:
 - 1) tereny oznaczone symbolem **MN** zalicza się do terenów zabudowy mieszkaniowej jednorodzinnej;
 - 2) tereny oznaczone symbolami **MN,U** zalicza się do terenów zabudowy mieszkaniowo-usługowej;
 - 3) tereny oznaczone symbolem **RM** zalicza się do terenów zabudowy zagrodowej.
2. W granicach obszaru objętego planem ustala się nakaz:
 - 1) zagospodarowania powierzchni działki budowlanej w sposób zabezpieczający sąsiednie nieruchomości, w tym drogi, przed sptywem wód opadowych i roztopowych;
 - 2) zachowania przepustowości i ciągłości rowów melioracyjnych istniejących w granicach planu, z dopuszczeniem ich przebudowy lub kanalizacji;
 - 3) stosowania przy zagospodarowywaniu terenów zróżnicowanych gatunków drzew i krzewów, zgodnych z lokalnymi warunkami siedliskowymi;
 - 4) zachowania i ochrony istniejących zadrzewień, z dopuszczeniem ich niezbędnej wycinki w miejscach kolizji z planowanym zainwestowaniem, z zastrzeżeniem pkt 5;
 - 5) zachowania i ochrony drzew do zachowania, oznaczonych na rysunku planu. W uzasadnionych przypadkach wynikających:
 - a) ze złego stanu zdrowotnego drzewa, zagrażającego bezpieczeństwu ludzi i mienia,
 - b) z zagrożenia bezpieczeństwa ruchu drogowego,
 - c) z braku możliwości zachowania drzewa przy przebudowie, odbudowie, rozbudowie czy remoncie drogi,dopuszcza się wycinkę drzew do zachowania, jednak braki te należy uzupełnić nasadzeniami gatunków rodzimych, z dopuszczeniem zmiany pierwotnej lokalizacji;
 - 6) zapewnienia ochrony dziko występujących roślin, zwierząt i grzybów, zgodnie z przepisami dotyczącymi ochrony przyrody.
3. W granicach obszaru objętego planem ustala się zakaz:

- 1) lokalizacji przedsięwzięć mogących potencjalnie i zawsze znacząco oddziaływać na środowisko, zgodnie z przepisami wykonawczymi wskazującymi rodzaje przedsięwzięć znacząco oddziałujących na środowisko. Zakaz nie dotyczy inwestycji celu publicznego;
- 2) użytkowania i zagospodarowania terenu, które:
 - a) może stanowić źródło przekraczających normy zanieczyszczeń dla środowiska wodno-gruntowego,
 - b) powoduje zmianę stosunków wodnych na obszarze planu lub na terenach przyległych,
 - c) wpływa na pogorszenie stanu czystości powietrza na obszarze objętym planem lub na terenach przyległych;
 - d) generuje uciążliwości dla środowiska, powodowane przez hałas, wibracje, zakłócenia elektroenergetyczne i promieniowanie, przekraczające standardy jakości środowiska, odpowiednie dla przeznaczenia poszczególnych terenów zlokalizowanych w granicach planu lub na terenach przyległych.
4. W granicach stref biologicznie czynnych, oznaczonych na rysunku planu, ustala się:
 - 1) nakaz zachowania oczek wodnych i rowów oraz wszelkich elementów ukształtowania terenu, wpływających na naturalny obieg wody w przyrodzie;
 - 2) nakaz zachowania min. 80% powierzchni jako biologicznie czynnej;
 - 3) nakaz zagospodarowania strefy zielenią, w tym zielenią średnią i wysoką;
 - 4) zakaz zabudowy kubaturowej.

12. Rozwiązania alternatywne do rozwiązań zawartych w projekcie planu albo wyjaśnienie braku rozwiązań alternatywnych

Wprowadzone w projekcie planu zapisy mają na celu równoważenie negatywnego oddziaływania procesów inwestycyjnych. W związku z czym, w prognozie nie wskazuje się wprowadzania dodatkowych rozwiązań alternatywnych i ograniczających negatywne oddziaływanie na środowisko. Ocenia się, iż zawarte w projektowanym dokumencie zapisy są wystarczające, a sposób zagospodarowania przedmiotowego obszaru nie spowoduje znaczącego wzrostu zagrożenia środowiska w granicach objętych projektem planu oraz jego najbliższym sąsiedztwie.

13. Streszczenie w języku niespecjalistycznym

Prognoza stanowi integralną część procedury oceny oddziaływania na środowisko planu zagospodarowania przestrzennego. Przedmiotem niniejszej prognozy oddziaływania na środowisko jest projekt miejscowego planu zagospodarowania przestrzennego "Kukinia-wschód", gmina Ustronie Morskie. Głównym celem sporządzenia prognozy oddziaływania na środowisko jest ocena ustaleń projektu miejscowego planu w aspekcie ochrony zasobów naturalnych i środowiska przyrodniczego oraz przedstawienie przewidywanych skutków na komponenty środowiska, będących wynikiem realizacji ustaleń projektu planu.

Projekt planu zakłada przeznaczenie przedmiotowego obszaru pod: tereny zabudowy mieszkaniowej jednorodzinnej, tereny zabudowy mieszkaniowej jednorodzinnej lub usługowej, teren zabudowy usługowej, teren obsługi produkcji w gospodarstwach rolnych, hodowlanych i ogrodniczych, tereny zabudowy zagrodowej w gospodarstwach rolnych, hodowlanych i ogrodniczych, teren rolniczy, tereny zieleni krajobrazowej, teren infrastruktury technicznej – ujęcie wody, teren drogi publicznej klasy zbiorczej, tereny dróg wewnętrznych.

Zgodnie z ustaleniami projektu planu w granicach terenów zabudowy mieszkaniowej jednorodzinnej dopuszcza się lokalizację usług wyłącznie nieuciążliwych w budynkach mieszkalnych jednorodzinnych, zgodnie z obowiązującymi przepisami z zakresu prawa budowlanego. W granicach terenów zabudowy mieszkaniowej jednorodzinnej lub zabudowy usługowej nie ustala się proporcji pomiędzy ww. funkcjami oraz dopuszcza się samodzielne występowanie jednej z nich. Na terenie przeznaczonym pod zabudowę usługową dopuszcza się lokalizację budynków gospodarczych i magazynowych, towarzyszących funkcji usługowej. Zgodnie z ustaleniami projektu planu w granicach terenu **U** dopuszcza się lokalizację jednego budynku mieszkalnego na działce. W granicach terenu **RU** dopuszcza się lokalizację budynków mieszkalnych jednorodzinnych dla właściciela prowadzonego gospodarstwa. W granicach terenów **RM** dopuszcza się agroturystykę. Zgodnie z ustaleniami projektu planu w ramach funkcji terenu rolniczego obowiązuje zakaz realizacji wszelkiej zabudowy kubaturowej, zaś w ramach funkcji terenów zieleni krajobrazowej obowiązuje zakaz zabudowy kubaturowej.

Stwierdzono, iż projekt MPZP zlokalizowany jest częściowo w granicach obowiązującego miejscowego planu zagospodarowania przestrzennego: *Zmiana miejscowego ogólnego planu zagospodarowania przestrzennego gminy Ustronie Morskie*, uchwalona Uchwałą Nr XXX/174/97 Rady Gminy w Ustroniu Morskim z dnia 2 kwietnia 1997 roku w sprawie zmiany miejscowego ogólnego planu zagospodarowania przestrzennego gminy Ustronie Morskie.

Zgodnie z obowiązującym *Studium uwarunkowań i kierunków zagospodarowania przestrzennego Gminy Ustronie Morskie* obszar projektu planu zlokalizowany jest w granicach funkcji terenów zabudowy zagrodowej i mieszkaniowej oraz towarzyszącej im funkcji usługowej, w tym usług rzemieślniczych i agroturystycznych, a także terenów gospodarki rolnej i leśnej – grunty orne, łąki. Zgodnie z zapisami Studium, na gruntach ornych, pastwiskach i łąkach dopuszcza się realizację zabudowy zagrodowej. Ustalenia planu nie są zatem sprzeczne z ustaleniami obowiązującego Studium.

Prognoza została sporządzona w zakresie określonym w Ustawie z dnia 3 października 2008 roku o udostępnianiu informacji o środowisku i jego ochronie, udziale społeczeństwa w ochronie środowiska oraz o ocenach oddziaływania na środowisko (t.j. Dz. U. z 2021r., poz. 2373 z późn. zm.).

Metodyka zastosowana w opracowaniu to synteza typowych metod dla opracowywanych dokumentów planistycznych. Przy sporządzaniu prognozy wykorzystano dostępne publikacje, dokumenty i raporty dotyczące obszaru gminy, powiatu i województwa. Punkt wyjścia do analiz stanowiła diagnoza stanu istniejącego w odniesieniu do kierunków i celów stawianych w projekcie miejscowego planu.

W prognozie przedstawiono charakterystykę poszczególnych elementów środowiska przyrodniczego oraz oceniono ich stan. Obszar projektu planu zlokalizowany jest w południowej części gminy Ustronie Morskie (powiat kołobrzeski, województwo zachodniopomorskie), w południowo-wschodniej części obrębu Kukinia. Powierzchnia objęta opracowaniem obejmuje obszar ok. 30,1 ha. Obszar położony jest na południe od drogi ekspresowej S6.

Najbliższe sąsiedztwo obszaru tworzą tereny użytkowane rolniczo – głównie pola uprawne oraz łąki i pastwiska. Na zachód od granicy obszaru objętego MPZP występuje zwarta zabudowa wsi Kukinia, zaś na wschód rozproszona zabudowa wsi Rusowo, na którą składają się zabudowa mieszkaniowa jednorodzinna i zabudowa zagrodowa. Od północnego-zachodu i południowego-wschodu występują lasy. Ponadto, północno-wschodnia granica przedmiotowego obszaru sąsiaduje z ciekim Łopieniczka.

W granicach opracowania występuje rozproszona zabudowa zagrodowa, lokalizowana wzdłuż drogi publicznej powiatowej nr 3327ZP relacji Kukinia – Dobrzyca (gmina Dygowo). Znaczną część obszaru zajmują tereny rolnicze. Zadrzewienia występują w pobliżu istniejącej zabudowy oraz wzdłuż wschodniej granicy obszaru objętego MPZP. Elementem charakterystycznym w krajobrazie są turbiny wiatrowe, sąsiadujące z przedmiotowym obszarem od strony północnej i południowej.

Stwierdzono, iż w granicach obszaru objętego projektem planu nie występują: formy ochrony przyrody w rozumieniu ustawy z dnia 16 kwietnia 2004 r. o ochronie przyrody (t.j. Dz. U. z 2021 r. poz. 1098 z późn. zm.), złoża surowców naturalnych oraz obszary i tereny górnicze, objęte ochroną na podstawie ustawy z dnia 9 czerwca 2011 r. Prawo geologiczne i górnicze (t.j. Dz. U. z 2021 r. poz. 1420 z późn. zm.) oraz siedliska leśne, podlegające ochronie na podstawie ustawy z dnia 28 września 1991 r. o lasach (t.j. Dz. U. z 2021 r. poz. 1463 z późn. zm.), a także grunty chronione (klasy bonitacyjne I-III), podlegające ochronie na podstawie ustawy z dnia 3 lutego 1995r. o ochronie gruntów rolnych i leśnych (t. j. Dz. U z 2021 r. poz. 1326 z późn. zm.).

W granicach przedmiotowego obszaru występują obszary i obiekty objęte ochroną na podstawie ustawy z dnia 23.07.2003r. o ochronie zabytków i opiece nad zabytkami (t.j. Dz. U. z 2021r. poz. 710 z późn. zm.). Część obszaru objętego projektem planu zlokalizowana jest w granicach stanowisk archeologicznych objętych strefami VIII ograniczonej ochrony konserwatorskiej stanowisk archeologicznych. W granicach projektowanego terenu **9-RU** zlokalizowany jest dom mieszkalny – Kukinia 25, ujęty w gminnej ewidencji zabytków.

W prognozie oceniono oddziaływanie projektu planu na różnorodność biologiczną, ludzi, świat roślinny i zwierzęcy, wodę, powietrze, powierzchnię ziemi, krajobraz, klimat, zasoby naturalne, zabytki, dobra materialne, oraz oddziaływanie na obszary chronione, w tym obszar Natura 2000. Szczegółowe oddziaływanie zostało opisane w rozdziale 10 niniejszej prognozy. W wyniku ustaleń projektu planu nie przewiduje się znaczącego negatywnego oddziaływania na środowisko.

Głównym celem projektu miejscowego planu zagospodarowania przestrzennego "Kukinia-wschód", gmina Ustronie Morskie jest zachowanie możliwości zabudowy w granicach obszaru objętego projektem planu, który w myśl obowiązujących przepisów, tj. ustawa z dnia 20 maja 2016 r. o inwestycjach w zakresie elektrowni wiatrowych (t.j. Dz. U. z 2021r., poz. 724), znalazł się w strefie mniejszej niż dziesięciokrotność wysokości od istniejących i projektowanych elektrowni wiatrowych, gdzie obowiązuje zakaz wydawania decyzji o warunkach zabudowy dla budynków o funkcji mieszkaniowej oraz mieszanej z zabudową mieszkaniową. W myśl obowiązujących przepisów – ust. 8 ww. ustawy – *„w ciągu 72 miesięcy od dnia wejścia w życie ustawy dopuszcza się uchwalanie planów miejscowych przewidujących lokalizację budynku mieszkalnego albo budynku o funkcji mieszanej, w skład której wchodzi funkcja mieszkaniowa, na podstawie przepisów dotychczasowych”*.

Podjęcie uchwały w sprawie przystąpienia do sporządzenia przedmiotowego planu ma na celu zapewnienie możliwości rozwoju tej części gminy oraz ustalenie spójnych zasad zagospodarowania i zabudowy poszczególnych terenów funkcjonalnych.

W prognozie wykazano również powiązania projektu planu z innymi dokumentami strategicznymi, istotnymi z punktu widzenia ochrony środowiska.

Spis fotografii

Fot. 1 Przykład siedliska segetalnego – pole uprawne.....	19
Fot. 2 Drzewo do zachowania	19
Fot. 3 Dom mieszkalny ujęty w GEZ - Kukinia 25.....	22

Spis rycin

Ryc. 1 Granica obszaru objętego projektem MPZP na tle SUIKZP Gminy Ustronie Morskie	9
Ryc. 2 Granica obszaru objętego MPZP na tle obowiązującego planu miejscowego.....	10
Ryc. 3 Położenie obszaru objętego projektem MPZP na tle gminy Ustronie Morskie	13
Ryc. 4 Granica obszaru objętego projektem MPZP na tle ortofotomapy	14
Ryc. 5 Równina Białogardzka na tle mezoregionów Polski	14
Ryc. 6 Granica obszaru objętego prognozą na tle szczegółowej mapy geologicznej Polski 1:50 000 - arkusz 44-Ustronie Morskie i arkusz 80-Białogard.....	16
Ryc. 7 Stanowisko flory występujące w granicach obszaru objętego projektem MPZP	20
Ryc. 8 Granica obszaru objętego projektem MPZP na tle form ochrony przyrody.....	22

Spis załączników

Zał. 1 Oświadczenie autora prognozy.....	39
--	----

Załącznik 1 Oświadczenie autora prognozy

„Oświadczam, że jako autor prognozy oddziaływania na środowisko, posiadam stosowne wykształcenie i doświadczenie w sporządzaniu prognoz oddziaływania na środowisko, zgodnie z art. 74a ust. 2 ustawy z dnia 3 października 2008 roku o udostępnianiu informacji o środowisku i jego ochronie, udziale społeczeństwa w ochronie środowiska oraz o ocenach oddziaływania na środowisko (t. j. Dz. U. z 2021r., poz. 2373 z późn. zm.). Jestem świadomy odpowiedzialności karnej, za złożenie fałszywego oświadczenia.”

Patrycja Budnik

