
PROJEKT WYKONAWCZY CENTRUM REKREACYJNO - SPORTOWEGO w Ustroniu Morskim

Rodzaj obiektu / robót bud. – 45.21.20.20.

Adres obiektu: Ustronie Morskie, ul. Wojska Polskiego

Nr ewidencyjny działek :378, 380, 381 – obręb ul, ul. Wojska Polskiego,
Okrzei, Górnej, Polnej.

Inwestor: Urząd Gminy w Ustroniu Morskim
Ul. Bolesława Chrobrego 68
78-111 Ustronie Morskie

Gen. Projektant: arch. Paweł Tiepłow – Pracownia Projektowa
04-302 Warszawa, ul. Osowska 27 m. 5

ETAP I Kąpielisko Otwarte z Pawilonem Usługowym ARCHITEKTURA Pawilonu i Kąpieliska

Projektował: mgr inż. arch. Paweł Tiepłow
Nr uprawnień projektowych – St – 884/87
Członek MOIA Nr MA-0851

Projektował: inż. arch. Elżbieta Grabowska

Sprawdził: mgr inż. arch. Szymon Wierzbicki
Nr uprawnień projektowych – St – 713/86
Członek MOIA Nr MA-0908

SPIS ZAWARTOŚCI OPRACOWANIA

1. Uwagi ogólne
2. Podstawa opracowania
3. Przedmiot inwestycji, projekt
4. Cel opracowania i zakres opracowania
5. Etapowanie
6. Charakterystyka wielkościowa pawilonu i kąpieliska
 - 6.1. Podstawowe parametry wielkościowe
 - 6.2. Zdolność usługowa
7. Zespół basenów kąpieliska otwartego
8. Pawilon usługowy kąpieliska
9. Rozwiązania konstrukcyjno-budowlane pawilonu
 - 9.1. Przegrody.
 - 9.2. Izolacje
10. Materiały wykończeniowe wewnętrzne
 - 10.1. Płytki ceramiczne
 - 10.2. Tynki
 - 10.3. Malowania.
 - 10.4. Sufity podwieszane
 - 10.5. Drzwi wewnętrzne
 - 10.6. Drzwi i ścianki systemowe HPL
 - 10.7. Parapety
11. Materiały wykończeniowe elewacyjne i zewnętrzne pawilonu
 - 11.1. Blacha aluminiowa
 - 11.2. Tynki
 - 11.3. Cokoły
 - 11.4. Żaluzje
 - 11.5. Elementy ślusarki.
 - 11.6. Wyposażenie
12. Uwagi końcowe

Spis rysunków

- AK-1 – Kąpielisko
- AK-2 – Ogrodzenie
- AK-3 – Brama
- AK-4 – Pawilon – rzut parteru i dachu
- AK-5 – Pawilon – przekroje
- AK-6 – Pawilon – elewacje
- AK-7 – Pawilon – zestawienie ślusarki i stolarki
- AK-8 – Pawilon – rzut posadzek, rozwinięcia ścian
- AK-9 – Pawilon – wyposażenie bufetu

OPIS TECHNICZNY PROJEKTU WYKONAWCZEGO

1. Uwagi ogólne

- Szczegółowa podstawa opracowania, dokumenty formalno-prawne, uprawnienia projektantów, dokładny opis funkcji obiektu i inne – zostały wyczerpująco omówione w Projekcie Budowlanym.
- Przed przystąpieniem do robót Wykonawca jest zobowiązany do zapoznania się z całą dokumentacją wielobranżową (zarówno opisy jak i rysunki). Wykryte niezgodności, niejasności, propozycje zamienne należy uzgadniać z projektantem.
- Wszystkie roboty należy wykonać zgodnie ze Specyfikacją Technicznych Warunków Wykonania i Obioru Robót Budowlanych oraz zgodnie z zasadami sztuki budowlanej, BHP i PPOŻ
- Detali typowych typu: izolacje, ocieplenia, obróbki blacharskie, dylatacje, cokoły, mocowania, przelewy basenowe itp. nie pokazywano. Podano detale istotne dla architektury. Większość detali powstanie przy współpracy z Wykonawcą w trakcie nadzorów autorskich. Dostawcy ślusarki aluminiowej są zobowiązani do uzgodnienia rysunków warsztatowych z projektantem.

2. Podstawa opracowania

- Umowa na prace projektowe Nr ZZ181/03.06/001 z 14.03.2006.
- Pozwolenie na budowę B.7351-416/2006 z 01.08.2006.
- Zatwierdzony projekt budowlany inwestycji – arch. Paweł Tępiłow, lipiec 2006. wykonany na podstawie specyfikacji istotnych warunków zamówienia Gminy Ustronie Morskie.
- Dokumentacja geodezyjna – Geocomp, 12.05.2006.
- Dokumentacja geotechniczna – Gator, kwiecień 2006.
- Warunki techniczne przyłączenia do sieci.
- Uzgodnienie ZUD 318/2006 z 28.06.2006.

3. Przedmiot inwestycji, projekt

Przedmiotem inwestycji jest realizacja Centrum Sportowo-Rekreacyjnego w Ustroniu Morskim składającego się z zespołu basenów krytych, kąpieliska otwartego i zespołu hali sportowej wraz z infrastrukturą towarzyszącą. W pierwszej kolejności, jako zadanie pierwsze etapu I będzie realizowane kąpielisko otwarte z pawilonem usługowym.

Projekt indywidualny. Technologia realizacji tradycyjna, adekwatna do tego typu obiektów, wykorzystująca elementy systemowe i wysoko specjalistyczne.

4. Cel opracowania i zakres opracowania

Celem niniejszego opracowania jest dokumentacja techniczna w fazie wykonawczej, zgodna z wymaganiami Zamawiającego, zatwierdzonym projektem budowlanym oraz uzyskanie optymalnego rozwiązania techniczno – budowlanego obiektu i zagospodarowania terenu w rejonie lokalizacji pierwszego zadania inwestycji etapu I – otwartego kąpieliska z pawilonem usługowym.

Projekt Wykonawczy będzie podstawą do realizacji tej części inwestycji.

Zakres niniejszego opracowania obejmuje Projekt Wykonawczy Architektury kąpieliska otwartego i pawilonu usługowego oraz niezbędne Projekty Wykonawcze branżowe.

5. Etapowanie

Przedsięwzięcie zostanie zrealizowane w dwóch etapach.

ETAP I :

- Budowa kąpieliska otwartego i pawilonu usługowego
- Zagospodarowanie terenu jw.

- Budowa krytej pływalni
- Zagospodarowanie pozostałego terenu I etapu.

ETAP II :

- Budowa hali sportowej wraz z pozostałym zakresem zagospodarowania (boiska sportowe)

6. Charakterystyka wielkościowa pawilonu i kąpieliska

6.1. Podstawowe parametry wielkościowe

- 33.300 m² – powierzchnia terenu, w tym:
- 14.009 m² – pow. 1. Etapu (basen kryty i kąpielisko otwarte)
- **3.900 m² – w tym pow. zakresu opracowania kąpieliska z pawilonem**
- 11.118 m² – pow. 2. Etapu (hala sportowa)
- 8.173 m² – pow. rezerwy terenu pod ew. przyszłą rozbudowę

Parametry pawilonu:

- 911 m³ – kubatura obiektu
- 253 m² – powierzchnia zabudowana
- 253 m² – powierzchnia całkowita
- 211 m² – powierzchnia netto

6.2. Zdolność usługowa

Ilość osób jednorazowo korzystających z obiektów 959 + 513 dod.

- w tym: ilość os. zespołu kąpieliska otwartego 192 + 333 plaża

Ilość pracowników całego zespołu 42

- w tym ilość pracowników kąpieliska otwartego 8

7. Zespół basenów kąpieliska otwartego

Kąpielisko jest niezależnie działającym obiektem (z możliwością wejścia na basen kryty poprzez bramkę z ESOK). Głównym elementem programu kąpieliska jest wielofunkcyjna niecka basenowa, wokół znajduje się utwardzona, wygradzona żywopłotem plaża – obejście, obok znajduje się pawilon obsługujący z zapleczkami sanitarnymi oraz plaża trawiasta z wydzielonym placem zabaw dla dzieci.

Zewnętrzna niecka basenowa ma następujące parametry:

- | | |
|---|--------------------|
| - wymiary | 25 x 24 m |
| - głębokość | 0,9 – 1,35 m |
| - powierzchnia lustra wody - 25 x 24 = | 600 m ² |
| - pojemność niecki 600 x (0,9 + 1,35) : 2 = | 675 m ³ |
| - powierzchnia lustra wody h >= 1,35 m - | 200 m ² |
| - powierzchnia lustra wody h < 1,35 m - | 400 m ² |

W głębszej części basenu wydzielono 4 tory pływakie, pozostała, płytsza część ma charakter rekreacyjny.

- max. ilość kąpiących się - część pływakacka – $200 : 4,5 = 44$ os.
- max. ilość kąpiących się – część rekreacyjna – $400 : 2,7 = 148$ os.
- Łączna ilość kąpiących się – 192 os.

W basenie tym przewidziano dodatkowe atrakcje wodne:

- zjeżdżalnię wodną - 30 mb z lądowiskiem,
- zjeżdżalnię płaszczyznową – 15 mb.

W związku z planowanym oddaniem zespołu kąpieliska do użytku w pierwszej kolejności, zakłada się tymczasowo zlokalizować w rejonie kąpieliska, w miejscach pokazanych na projekcie zagospodarowania terenu, kontenerów : socjalnego dla pracowników i na chemię basenową oraz śmietnika. Swe docelowe miejsce znajdą po zakończeniu realizacji krytej pływalni.

Szczegółowe informacje zamieszczone są w opracowaniach branżowych niniejszego projektu.

8. Pawilon usługowy kąpieliska

Kąpielisko otwarte stanowiące niezależnie działający obiekt, w skład którego wchodzi: pawilon usługowy z holem kasowym, przebieralniami, zespołami sanitarno-natryskowymi oraz bufetem, wielofunkcyjna niecka basenowa oraz plaża trawiasta. Z terenu kąpieliska przewidziano możliwość wejścia/wyjścia na hale basenową.

Na program kąpieliska otwartego składa się:

- pawilon zapleczeniowy z szatniami i sanitariatami oraz bufetem,
- niecka basenowa wielofunkcyjna o powierzchni ok. 600 m²,
- plaża – obejście wygradzona żywopłotem;
- plaża trawiasta z 4 przebieralniami terenowymi, przenośnymi,
- 2 brodziki dezynfekcyjne z prysznicami – pomiędzy plażą a terenem wokół basenu,
- plac zabaw dla dzieci
- stacja uzdatniania wody,
- magazyny chemikaliów zlokalizowane będą w budynku krytej pływalni, czasowo do momentu jej zakończenia – w kontenerze.

Pawilon

Powierzchnia zabudowy.....	253 m ²
Powierzchnia całkowita.....	253 m ²
Powierzchnia netto.....	211 m ²
Maksymalne wymiary:	
Długość.....	43.70 m
Szerokość.....	5.80 m
Wysokość.....	3.80 m
Kubatura.....	911 m ³

Niecka basenowa

Powierzchnia lustra wody.....	600 m ²
Powierzchnia całkowita.....	657 m ²
Maksymalne wymiary:	
Długość.....	26.14 m
Szerokość.....	25.14 m
Głębokość.....	1.35 m
Kubatura.....	2 499 m ³

Pawilon obsługujący kąpielisko składa się z następujących pomieszczeń:

- holu kasowego z kasą wyspowa, z którego można przejść tylko na plażę, lub poprzez zespoły sanitarne na basen,
- przebieralni, w której przewidziano:
 - 132 szafek (200-300 szafek/1000m.kw. lustra wody = 200-300sz*600m.kw./1000m.kw = min. 120 szafek),
 - 9 kabin przebieralniowych (15 kabin/1000m.kw = 9 kabin),
- zespoły sanitarne:
 - dla kobiet:
 - 5 misek ustępowych, 5 umywalek, 4 natryski, (w tym 1 toaleta dla niepełnosprawnych)
 - dla mężczyzn:
 - 4 miski ustępowe, 1 pisuar, 5 umywalek, 4 natryski, (w tym 1 toaleta dla niepełnosprawnych)
 - 1 toaleta dla niepełnosprawnych dostępna od strony plaży
 - 1 toaleta dla obsługi bufetu

Personel kąpieliska korzysta z pomieszczeń do tego przeznaczonych w budynku krytej pływalni (do czasu oddania do użytku budynku krytej pływalni należy przewidzieć tymczasowy kontener dla pracowników, jak również dla magazynów chemikaliów).

9. Rozwiązania konstrukcyjno-budowlane pawilonu

Materiały konstrukcyjne są podane w towarzyszącym Projekcie Wykonawczym Konstrukcyjnym. Materiały nie konstrukcyjne stanu surowego zamkniętego podano poniżej:

9.1. Przegrody.

9.1.1. Ścianki działowe

- zasadniczo gr. 12 cm murowane z cegły ceramicznej kratówki lub pełnej wg uznania Wykonawcy na zaprawie cementowo-wapiennej,
- w pomieszczeniach mokrych – natryskownie, WC w natryskowniach oraz w miejscach wykonania bruzd na prowadzenie rur instalacyjnych– cegła pełna,
- w miejscach prowadzenia kanałów wentylacyjnych ścianki domurowywać po montażu tych kanałów. Część ścianek działowych w WC w natryskowniach ze względu na gęstą sieć kanałów wentylacyjnych nie są „dociągnięte” do stropu. Ich wysokość około 10 cm powyżej sufitu podwieszono. Ścianki te należy zbroić bednarką lub 2x□6 co 3 warstwa. Uwaga: pomieszczenia WC należy indywidualnie przesklepić płytą wodoodporną,

9.1.2. Ślusarka zewnętrzna elewacyjna i okienna

W całym budynku zaprojektowano ślusarkę aluminiową. Profile anodowane w kolorze naturalnego aluminium, trzykomorowe z wkładką termoizolacyjną, np. firmy Alumil lub Schuco. Pozostałe wymogi:

- współczynnik przenikania ciepła przez słup i rygiel szklenia stałego $U_R = 1,7 \text{ W/m}^2\text{K}$
- izolacyjność akustyczna $R_w = 42\text{dB}$ – część przezroczysta
- izolacyjność akustyczna $R_w = 56\text{dB}$ – część nieprzezroczysta
- szerokość wizualna profili 55mm
- szklenie elewacyjne: zestaw SUNCOOL CLASSIC BLUE 30/39 HART 6/14A/4-4-1/T. Współczynnik izolacyjności $k=1.3 \text{ W/m}^2\text{K}$.

9.2. Izolacje

9.2.1. Przeciwwodne i przeciwwilgociowe

- a) Hydroizolacje rulonowe elastomerowe zgrzewalne papy bitumiczne odpowiedniego przeznaczenia, np. firmy ICOPAL:
 - podłogi na gruncie - ICOPAL BASE 400P;
 - wierzchnie krycie dachów - ICOPAL TOP 400P;
- b) Hydroizolacje powłokowe bitumiczne:
 - ściany podziemia (jako podkład) i fundamenty, np. firmy SOPRO – Emulsja bitumiczna SUPERFLEX 10, Podkład gruntujący EUROLAN3K;
- c) Hydroizolacje powłokowe dwuskładnikowe (np. AQUAFIN) – podłogi na gruncie, pomieszczenia mokre, niecki basenowe.
- d) Folia kubełkowa np. ONDULINE
 - ochrona hydroizolacji I termoizolacji ścian piwnic.
- e) Paroizolacje dachów betonowych - Folia PE 0.2mm;
- f) Folia PE x2 z posypką talkową między warstwami-warstwa poślizgowa.

9.2.2. Termoizolacje

- a) Wełny mineralne hydrofobowe twarde i miękkie stosowane wg technologii - dachy, ściany zewnętrzne pod panelami aluminiowymi (wełnę zabezpieczać folią wg technologii).
- b) Styropian - ściany zewnętrzne otynkowane, wypełnienie betonu spadkowego na dachach płaskich betonowych, posadzki na gruncie, posadzki z grzaniem podłogowym. Grubości wg projektu, marka i mocowanie wg dopuszczenia i technologii.
- c) Styrodur- fundamenty, ściany piwnic.
- d) Wełna mineralna z folią aluminiową – termoizolacja kanałów wentylacyjnych – wg projektu wentylacji.

10. Materiały wykończeniowe wewnętrzne

Szczegółowy zakres wykończenia podłóg i ścian podano na rysunkach.

10.1. Płytki ceramiczne

Kolorystyka płytek ceramicznych podana została na rys. AK – 8. Kolory płytek uzgodnić z projektantem przed wyborem dostawcy. Przed układaniem przestudiować zasady rozmierzania dla poszczególnych sytuacji.

10.1.1. Posadzki

- a) Ceramika basenowa - Wszędzie tam gdzie ludzie chodzą na boso, czyli natryskownie i WC w natryskowniach - stosować ceramikę basenową klasy „Buchtał” lub „Floorgres”, o antypoślizgowości bosej stopy B .
 - Stosować specjalne kształtki do rynienek zbiorczych. Kolor posadzek – średni biały (kość słoniowa). Brodziki dla dezynfekcji stóp mają głębokość 6 cm. Pochylnie brodzików wykonać z płytek o antypoślizgowości bosej stopy C.
 - Uwaga: Zwrócić szczególną uwagę na hydroizolację brodzików. Pod płytą dociskową wykonać szczelną wannę z papy termozgrzewalnej.
 - Jako chemię (szpachlówki, hydroizolacje powłokowe, kleje, fugi itd.) należy zastosować materiały sprawdzone np. firmy Sopro.
- b) Płytki gresowe półmat 30x30cm – w pozostałych pomieszczeniach. monokolory układane wg wzoru na rys. AK-8. Wg. ww rysunku zastosować pasy przeciwpoślizgowe R9 z płytek gresowych 30x30cm z fakturą w postaci wystających kółek lub kwadracików.

10.1.2. Ściany

- a) W pomieszczeniach o dużej wilgotności: natryskownie, WC w natryskowniach – stosować ceramikę małonasiąkliwa (do 1.5%), o wym. modułowych 10x10 i 20x20cm, półmat (silk),

monokolory o bogatej palecie kolorów pastelowych – typu VOGUE, CERIM – na pełną wysokość pomieszczenia (do sufitu podwieszonego).

- b) W pozostałych pomieszczeniach z ceramika na ścianach (pomieszczenia bufetowe oraz WC) powinny być wykorzystane płytki o podobnej kolorystyce i wymiarach do wysokości in. 2m

10.2. Tynki

Tynki cementowo-wapienne II kategorii - dotyczy wszystkich ścian i sufitów wg oznaczeń w tabeli na rzucie Pawilonu – rys. AK-4.

10.3. Malowania.

Uwaga ogólna: Wykonawca jest zobowiązany do stosowania farb zgodnie z technologią producenta, tzn. stosować odpowiednie podkłady, grunty, ilość warstw itd.

- a) Wszystkie tynki – farby akrylowe lub akrylowo-lateksowe takich firm jak STO, BECKERS, DULUX. Kolorystyka będzie ustalona po wyborze ceramiki podłogowej i ściennej. Generalne założenia: sufity białe, ściany wg kolorystyki basenu krytego – uzgodnić z projektantem w nadzorze autorskim.
- b) W pomieszczeniu technicznym wykonać lamperię na ścianach farbą akrylowo-lateksową lub olejną. Powyżej malować farbą emulsyjną.
- c) Sufity i ściany w pomieszczeniach mokrych malować specjalistyczną farbą kopolimerowo-akrylową np. BECKERS RESISTENT TACKFARG z dedykowanym podkładem RESISTENT SPARRGRUND.

10.4. Sufity podwieszane

W pomieszczeniach z dużą ilością kanałów – WC w natryskowniach należy wykonać sufit wodoodporny gładki lub panelowy z paneli 60 x 60 w uzgodnieniu z projektantem. Należy również obudować kanały wentylacyjne w przebieralni płytami G-K.

10.5. Drzwi wewnętrzne

- a) W pomieszczeniach suchych– laminowane, wzmocnione np. firmy BKT (kolory zielony, niebieski, pomarańczowy), ościeżnice stalowe. Klamki uzgodnić z projektantem. Drzwi wyposażone w samozamykacz, zamek z kluczem lub zamykacz (WC) wg oznaczeń na rzucie.
- b) Drzwi w pomieszczeniach mokrych – wodoodporne z litego laminatu grub. 10-15 mm np.HPL na zawiasach aluminiowych. Futryny aluminiowe. Szczegółowa kolorystyka będzie ustalona po wybraniu dostawcy.

10.6. Drzwi i ścianki systemowe HPL

Są to drzwi w natryskowniach i kabiny w przebieralniach. Stosować ścianki na nóżkach oraz okucia aluminiowe lub ze stali nierdzewnej. Kolorystykę uzgodnić z projektantem.

10.7. Parapety

- a) Parapety okien wykonać z kamienia sztucznego. Kolorystykę uzgodnić z projektantem.
- b) Parapety na ścianach wykończonych glazurą wykonywać z glazury. Wzór i kolorystykę uzgodnić z projektantem.

11. Materiały wykończeniowe elewacyjne i zewnętrzne pawilonu

11.1. Blacha aluminiowa

Z blachy 2mm w kolorze naturalnego aluminium wykonać:

- obróbkę ścianki attykowej, w miejsce blachy aluminiowej dopuszcza się stosowanie listew aluminiowych lub Alucobondu. Na wykonanie tego elementu należy zwrócić szczególną uwagę – wybrana technologia ma zapewnić gładką powierzchnię i uniknąć „pofalowania” powierzchni,
- wszelkie obróbki blacharskie,
- parapety zewnętrzne;

11.2. Tynki

- a) Stosować mineralny tynk cienkowarstwowy, np. STO. Wstępną kolorystykę podano w części rysunkowej, dokładną kolorystykę oraz fakturę uzgodnić z projektantem.
- b) Boniowanie uzyskiwać przez stosowanie odmiennej faktury tynku. Płaszczyzna podstawowa - tynk fakturowy (uzgodnić z projektantem), tynk boni - gładki szer. 3cm

11.3. Cokoły

Cokoły wykonać z płytek ceramicznych mrozoodpornych, matowych, w kolorze wiśniowym. Kolor i format uzgodnić z projektantem.

11.4. Żaluzje

Żaluzje występują na czerpni i wyrzutni. Stosować żaluzje typu Renson w kolorze aluminiowym. Rysunki warsztatowe uzgadniać z projektantem
Uwaga: za żaluzjami mocować siatkę nylonową oczko ok. 2x2cm przeciwko ptakom.

11.5. Elementy ślusarki.

- a) Drzwi stalowe zewnętrzne – do wnęki elektrycznej. Są to drzwi pełne, ocieplone, malowane proszkowo na kolor aluminiowy.
- b) Pozostałe drzwi zewnętrzne – aluminiowe.
- c) Podbitka z paneli listwowych aluminiowych.

11.6. Wyposażenie

Poniżej podano wyposażenie stałe. Wyposażenie ruchome wg zestawienia wyposażenia.

Uwaga: Wszystkie meble i akcesoria powinny być odporne na zniszczenie, przeznaczone do budynków użyteczności publicznej.

Pozostałe wyposażenie wg towarzyszących Projektów Branżowych Wykonawczych.

Wyposażenie stałe:

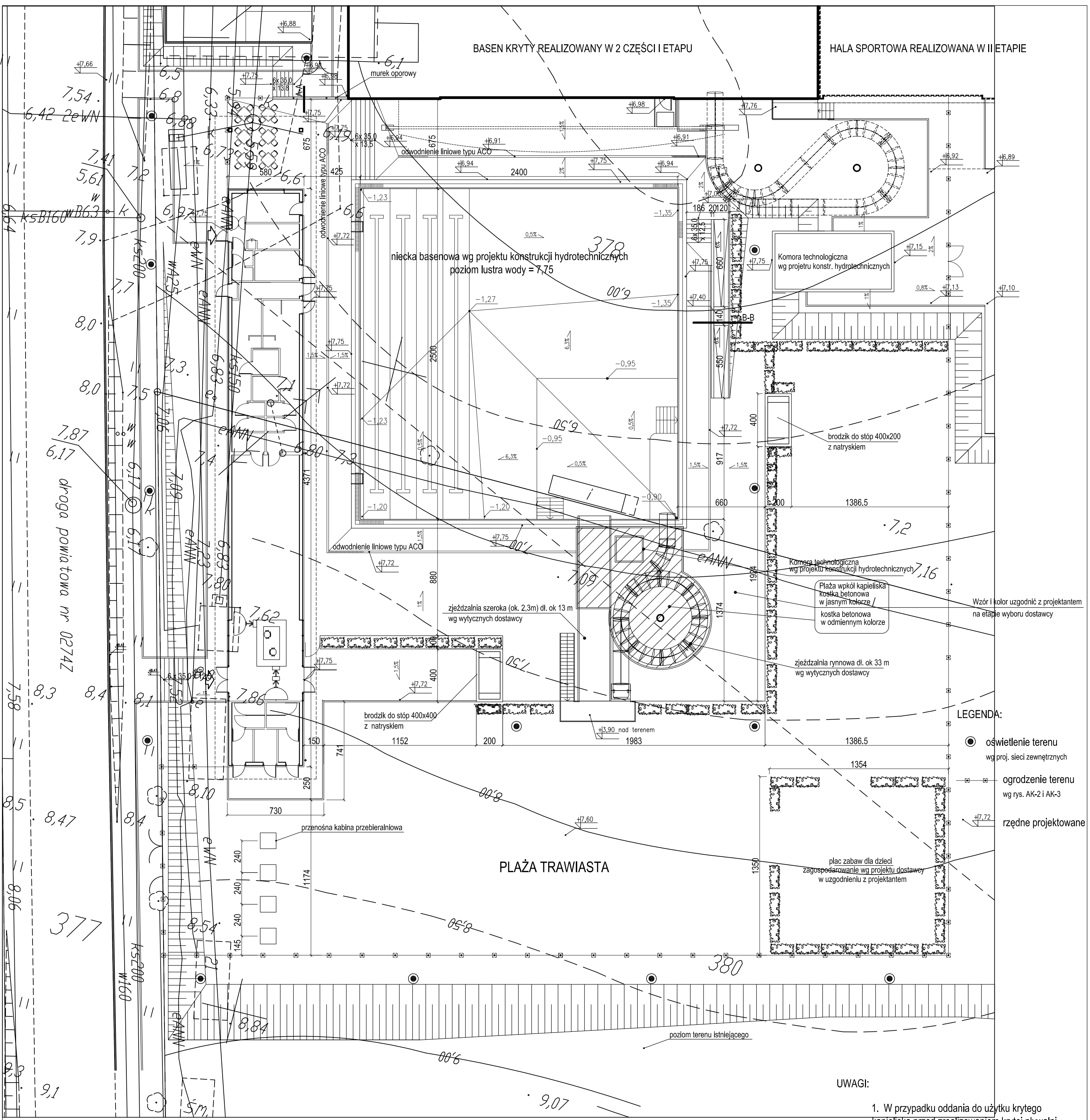
- a) Lada
Ladę kasową wykonać jako murowaną w cegły gr. 12 cm, oklejaną ceramiką ścienną w kolorze zgodnym ze ścianami. Błaty z kamienia sztucznego gr. 3cm. Wzór kamienia uzgodnić z projektantem Rysunki warsztatowe uzgadniać z projektantem..
- b) Szafki przebieralniowe
W przebieralniach basenowych– szafki podwójne 33.3x50cm, wykonane z laminatu, okucia aluminiowe, wyposażone w zamek zgodny z ESOK.
- c) W natryskowniach pomiędzy poszczególnymi stanowiskami nie przewiduje się ścianek – z wyjątkiem jednego stanowiska ze ścianką murowaną.
- d) Wyposażenie bufetu wg projektu technologii gastronomii.

12. Uwagi końcowe

- Niniejszy Projekt Wykonawczy stanowi podstawę do realizacji inwestycji kąpieliska otwartego z pawilonem usługowym,
- Niniejszy Projekt Wykonawczy należy rozpatrywać łącznie z Projektami Architektoniczno – Budowlanymi oraz Projektem Zagospodarowania Terenu jak również z projektami branżowymi, wykonawczymi,
- Wszelkie rozbieżności i zmiany należy zgłaszać i uzgadniać z Projektantem.
- Przed przystąpieniem do robót Wykonawca jest zobowiązany do zapoznania się z całą dokumentacją wielobranżową (zarówno opisy jak i rysunki). Wykryte niezgodności, niejasności, propozycje zamienne należy uzgadniać z projektantem;
- Wszystkie roboty należy wykonać zgodnie ze Specyfikacją Techniczną Wykonania i Obioru Robót Budowlanych oraz zgodnie z zasadami Sztuki Budowlanej, BHP i PPOŻ;
- niniejszy Projekt jest objęty Prawami Autorskimi.

Opracował: arch. Paweł Tiepłow
arch. Elżbieta Grabowska

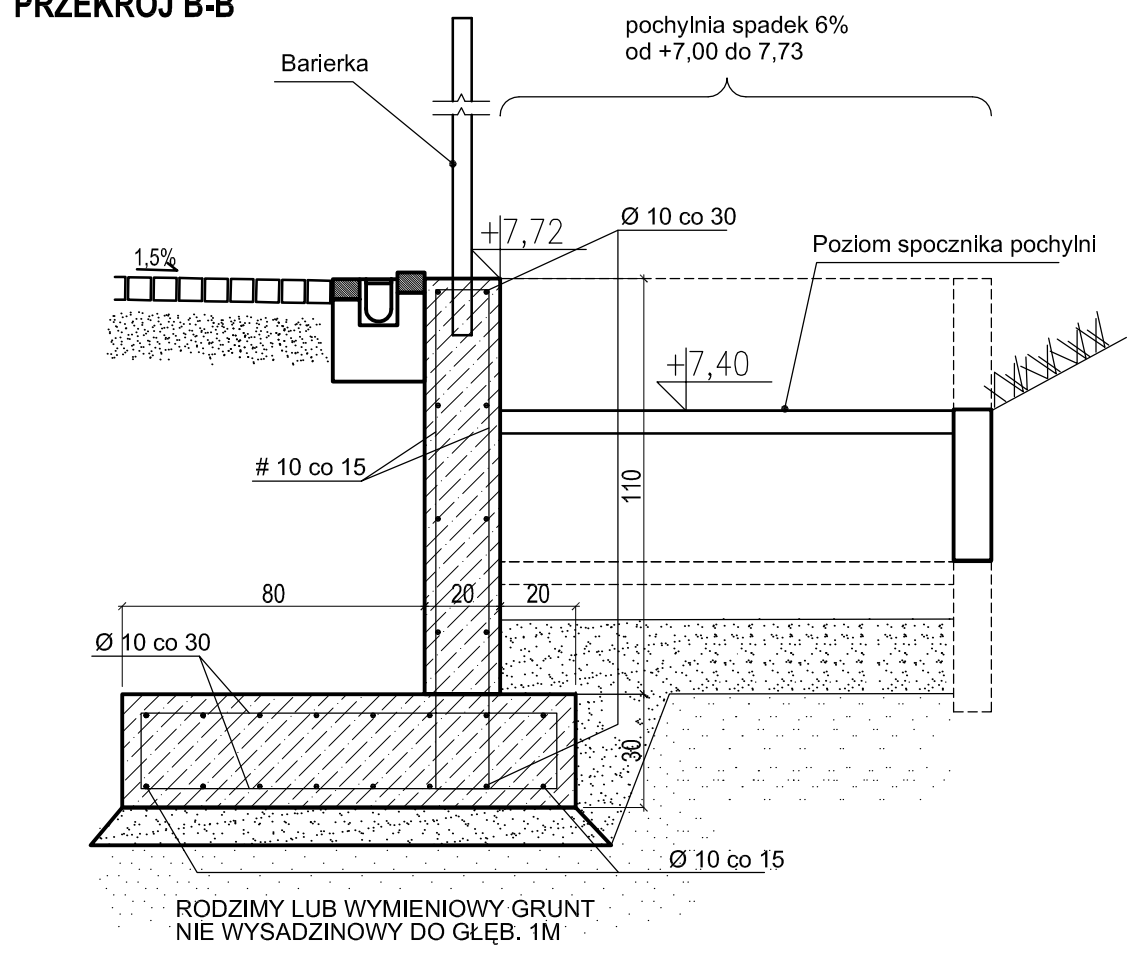
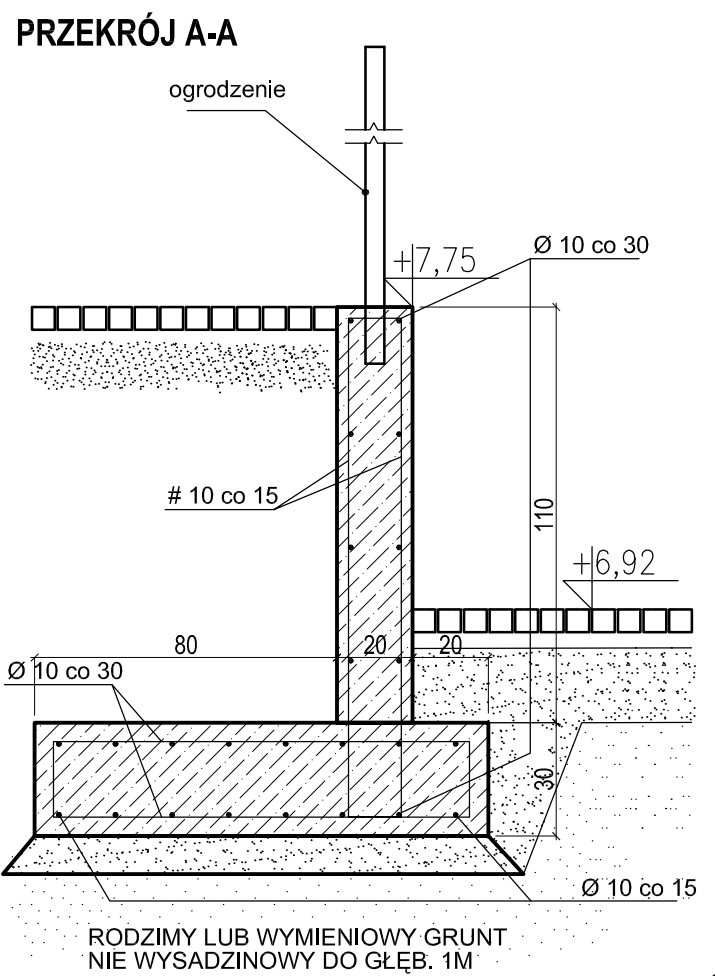
Warszawa, sierpień 2006r.



- LEGENDA:**
- oświetlenie terenu wg proj. sieci zewnętrznych
 - ogrodzenie terenu wg rys. AK-2 i AK-3
 - rzędne projektowane

UWAGI:

1. W przypadku oddania do użytku krytego kąpieliska przed zrealizowaniem krytej pływalni należy przewidzieć:
 - tymczasowy kontener na chemikalia,
 - tymczasowy kontener socjalny
 - ogrodzenie terenu kąpieliska od strony północnej w zależności od zagospodarowania placu budowy krytej pływalni,
 - utwardzony dojazd do komory technologicznej

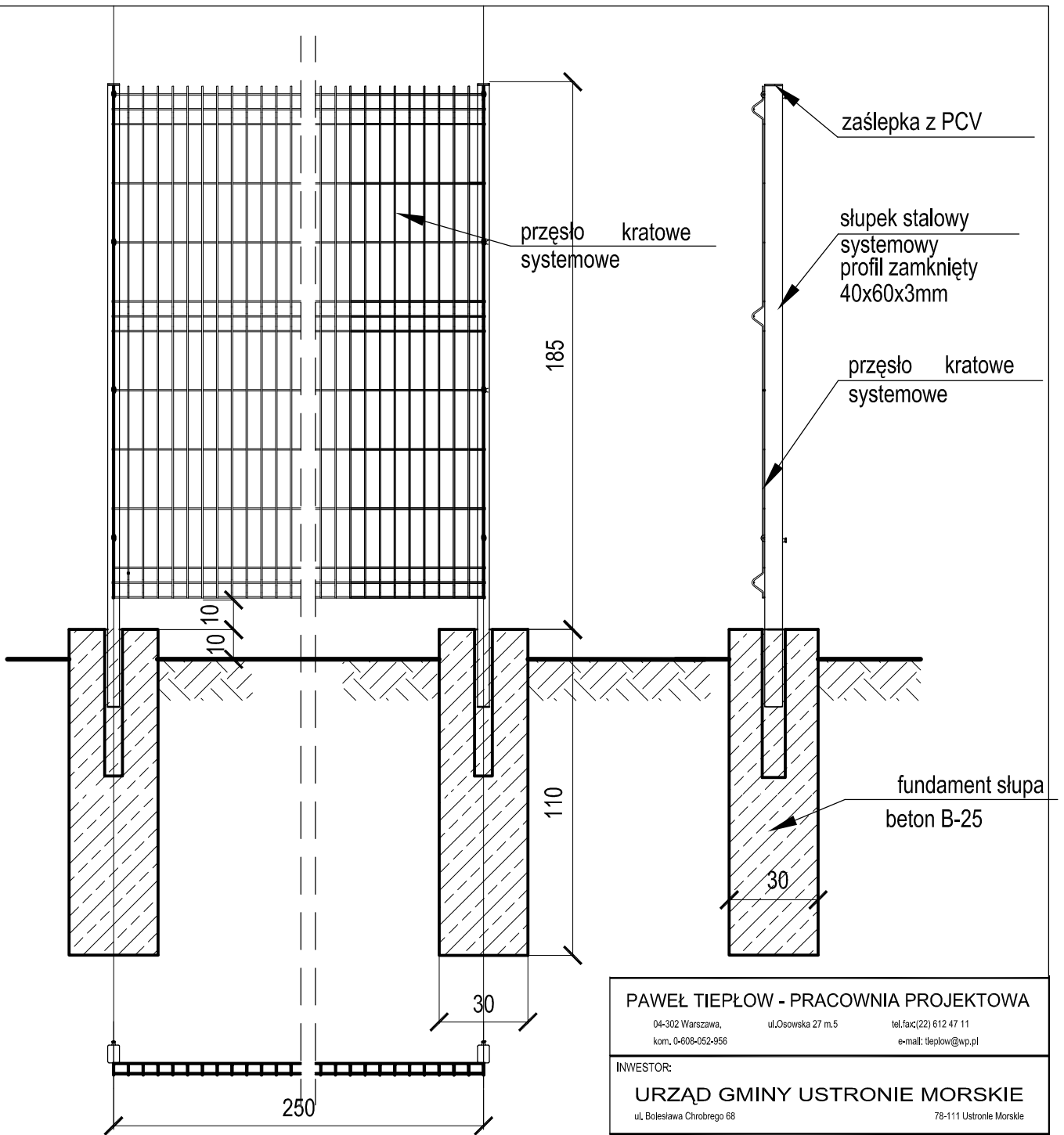


Stosować:

1. Beton B20 o mrozoodporności F:150
2. Stal A1

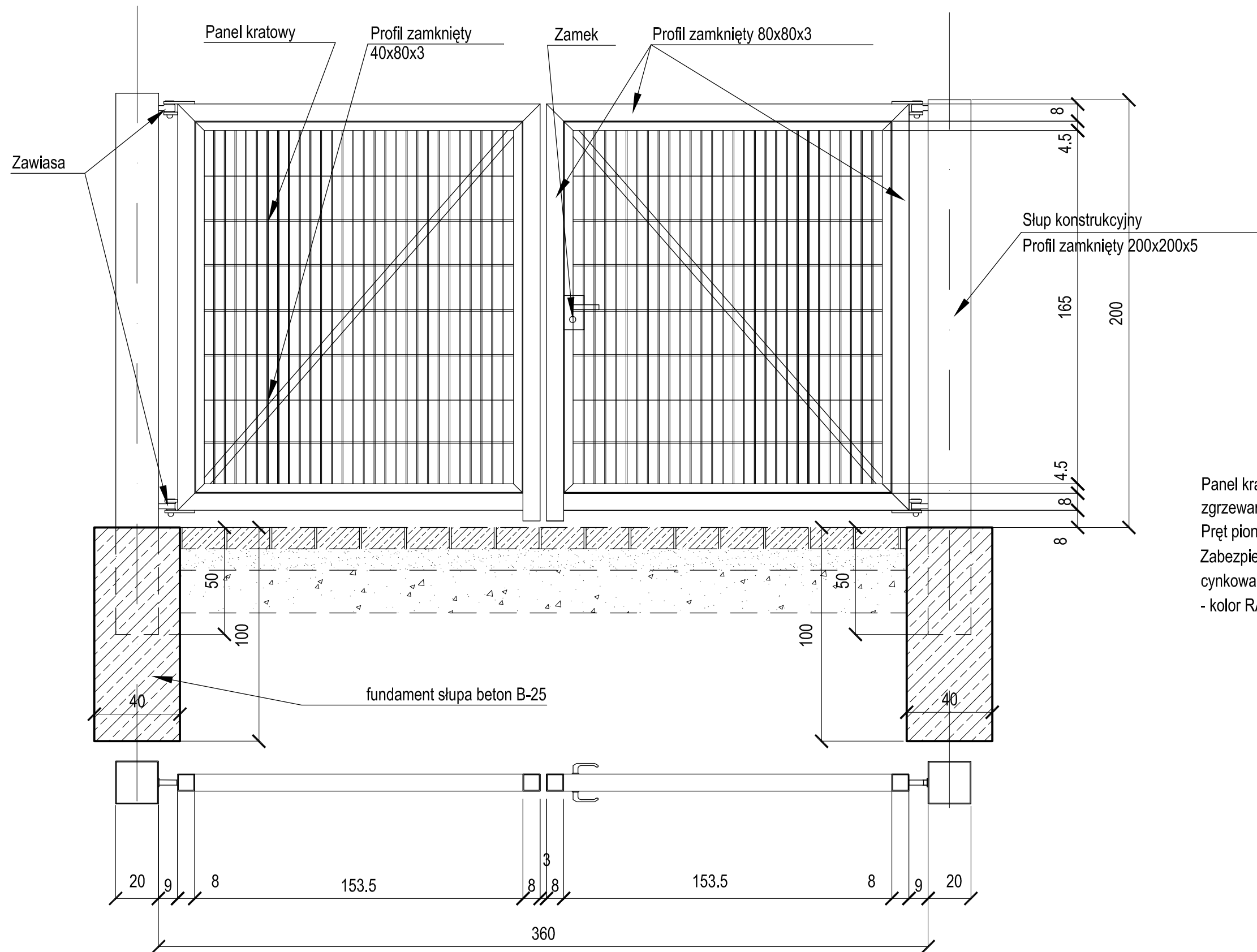
UWAGA: ze względu na 3 rurociągi technologiczne biegnące pomiędzy komorą technologiczną a niecką basenową należy lokalnie obniżyć lub podwyższyć fundament murka wg rzędnych rurociągów w projekcie technologii basenowej

PAWEŁ TIEPŁOW - PRACOWNIA PROJEKTOWA 04-302 Warszawa, ul. Osowska 27 m.5 tel. fax(22) 612 47 11 kom. 0-608-052-956 e-mail: tieprow@wp.pl	
INWESTOR: URZĄD GMINY USTRONIE MORSKIE ul. Bolesława Chrobrego 68 78-111 Ustronie Morskie	
TEMAT: CENTRUM SPORTOWO-REKREACYJNE w Ustroniu Morskim ul. Wojska Polskiego ETAP I - ZESPÓŁ BASENOWY KĄPIELISKO OTWARTE	
GLÓWNY PROJEKTANT: nr upr. St-884/87 PODPIS arch. PAWEŁ TIEPŁOW	
PROJEKTANCI: E.Grabowska, M.Sztompka	
SPRAWDZIŁ: nr upr. St-713/86 PODPIS arch. SZYMON WIERZBICKI	
BRANŻA: ARCHITEKTURA	DATA: 08.2006
FAZA: PROJEKT WYKONAWCZY	SKALA: 1 : 200
NAZWA RYSUNKU:	NR RYSUNKU:
KĄPIELISKO	AK-1



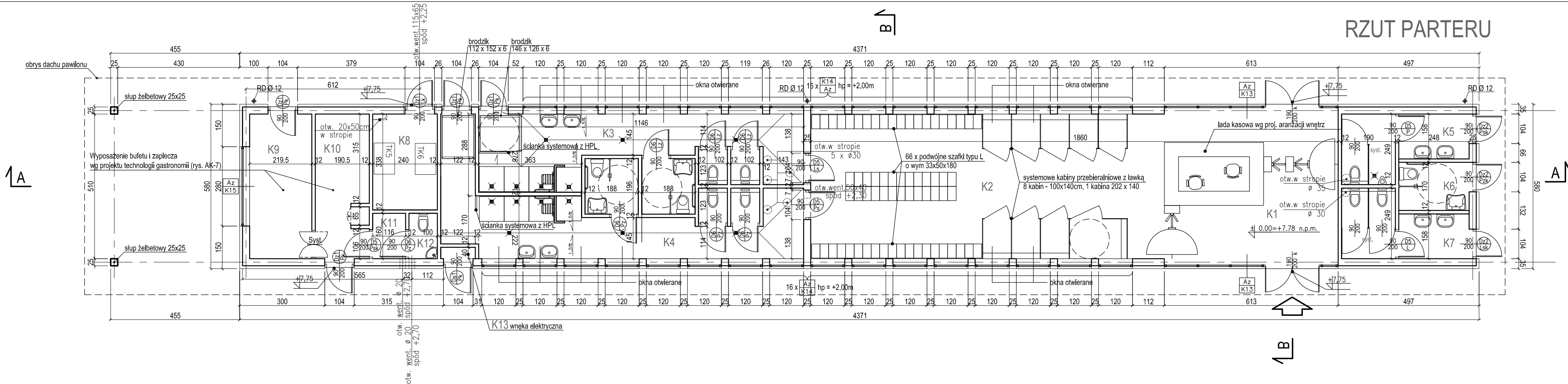
Przęsło kratowe z prętów stalowych zgrzewanych, oczko proste 50x200mm
 Pręt pionowy śr.6mm, pręt poziomy śr.8mm
 Słupki oraz pręta zabezpieczone antykorozyjnie cynkowane oraz powlekane - kolor RAL 7040 mat

PAWEŁ TIEPŁOW - PRACOWNIA PROJEKTOWA 04-302 Warszawa, ul.Osowska 27 m.5 tel.fax:(22) 612 47 11 kom. 0-608-052-956 e-mail: tiepłow@wp.pl	
INWESTOR: URZĄD GMINY USTRONIE MORSKIE ul. Bolesława Chrobrego 68 78-111 Ustronie Morskie	
TEMAT: CENTRUM SPORTOWO-REKREACYJNE w Ustroniu Morskim ul. Wojska Polskiego ETAP I - ZESPÓŁ BASENOWY KĄPIELISKO OTWARTE	
GLÓWNY PROJEKTANT: nr upr. SI-884/87 arch. PAWEŁ TIEPŁOW	PODPIS
PROJEKTANCI: E.Grabowska, M.Sztompka	
SPRAWDZIŁ: nr upr. SI-713/86 arch. SZYMON WIERZBICKI	PODPIS
BRANŻA: ARCHITEKTURA	DATA: 08.2006
FAZA: PROJEKT WYKONAWCZY	SKALA: 1 : 20
NAZWA RYSUNKU: OGRODZENIE PRZĘSŁO POWTARZALNE RZUT, WIDOK, PRZEKRÓJ	NR RYSUNKU: Ak-2



Panel kratowy z prętów stalowych zgrzewanych, oczko proste 50x200mm
 Pręt pionowy śr.6mm, pręt poziomy śr.8mm
 Zabezpieczone antykorozyjnie : elementy cynkowane oraz powlekane
 - kolor RAL 7040 mat

PAWEŁ TIEPŁOW - PRACOWNIA PROJEKTOWA <small>04-302 Warszawa, ul.Osowska 27 m.5 tel.fax:(22) 612 47 11 km. 0-608-052-956 e-mail: tiepłow@wp.pl</small>		
INWESTOR: URZĄD GMINY USTRONIE MORSKIE <small>ul. Bolesława Chrobrego 68 78-111 Ustronie Morskie</small>		
TEMAT: CENTRUM SPORTOWO-REKREACYJNE <small>w Ustroniu Morskim ul. Wojska Polskiego</small> ETAP I - ZESPÓŁ BASENOWY KĄPIELISKO OTWARTE		
GŁÓWNY PROJEKTANT: arch. PAWEŁ TIEPŁOW	<small>nr upr. Sl-884/87</small>	PODPIS
PROJEKTANCI: E.Grabowska, M.Sztompka		
SPRAWDZIŁ: arch. SZYMON WIERZBICKI	<small>nr upr. Sl-713/86</small>	PODPIS
BRANŻA: ARCHITEKTURA	DATA: 08.2006	
FAZA: PROJEKT WYKONAWCZY	SKALA: 1 : 20	
NAZWA RYSUNKU: BRAMA ROZWIERANA KRATOWA - SYSTEMOWA RZUT, WIDOK, PRZEKRÓJ		NR RYSUNKU: Ak-3

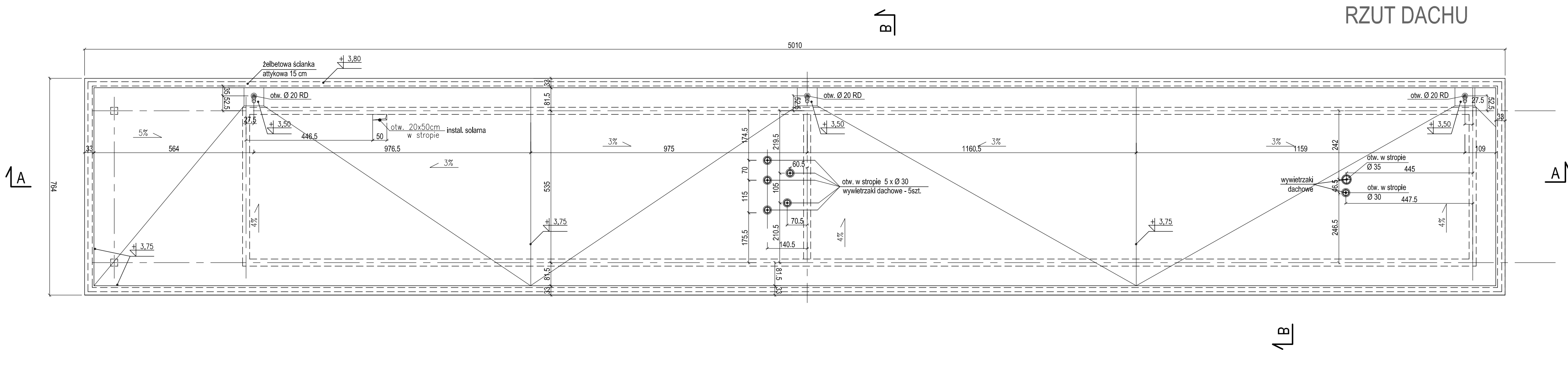


RZUT PARTERU

ZESTAWIENIE POMIESZCZEŃ KĄPIELISKO - PAVILON

L.P.	Zespół funkcjonalny, nazwa pomieszczenia	P.U. [m ²]	posadzka	ściany	sufit	wys.pom. [m]
K1	HALL WEJŚCIOWY, KASY	39,40	G	Tc	Tc	3,10
K2	PRZEBIERALNIA	57,00	G	Tc	Tc	3,10
K3	ZESPÓŁ SANITARNY MĘSKI	27,85	Cb	C	Tc/Sp	3,10/2,50
K4	ZESPÓŁ SANITARNY DAMSKI	32,35	Cb	C	Tc/Sp	3,10/2,50
K5	WC MĘSKI	8,65	G	C	Tc	3,10
K6	WC DLA NIEPEŁNOSPRAWNYCH	4,20	G	C	Tc	3,10
K7	WC DAMSKI	8,65	G	C	Tc	3,10
K8	POMIESZCZENIE TECHNICZNE	7,70	G	Tc	Tc	3,10
K9	BUFET	11,20	G	C	Tc	3,10
K10	ZAPLECZA	9,70	G	C	Tc	3,10
K11	SZATNIA	1,85	G	C	Tc	3,10
K12	WC PERSONELU	1,60	G	C	Tc	3,10
K13	PRZYŁĄCZE ELEKTRYCZNE	0,50	B	Tc	Tc	3,10
RAZEM POW. UŻYTKOWA BUDYNKU		210,65				

- UWAGI:**
- Przed przystąpieniem do robót budowlanych wykonawca zobowiązany jest do zapoznania się ze wszystkimi projektami branżowymi.
 - Roboty prowadzić zgodnie z przepisami bhp i p.poż. oraz zgodnie ze sztuką budowlaną.
 - Wykonawca zobowiązany jest do użycia materiałów posiadających niezbędne dopuszczenia i atesty, sprawdzonych w zastosowaniach analogicznych z projektowanymi.
 - Roboty specjalistyczne powinny być wykonywane przez sprawdzonych wykonawców zgodnie z obowiązującymi normami oraz wytycznymi producentów materiałów i urządzeń.
 - Rysunki pokazują jedynie istotne ze względów konstrukcyjnych, otworów mniejszych od niż Ø15 w stropach i ścianach konstr. nie zaznaczono.
 - Otworów instalacyjnych w ścianach działowych nie zaznaczono. Ściany działowe przy kanałach went. murować po montażu tych kanałów.
 - Wszelkie niejasności i zmiany wynikłe w trakcie budowy, uzgadniać z projektantem.
 - Dodatkowe symbole przy oznaczeniu drzwi:
S - drzwi z samozamykaczem
Z - drzwi z zamykaczem do WC
k - drzwi z zamkiem na klucz
SYST. - drzwi systemowe w dostawie urządzenia
 - Wymiary sprawdzać w naturze.
 - Wykonawca ślusarki okiennej i drzwiowej, przed przystąpieniem do wykonania zlecenia zobowiązany jest do sprawdzenia wymiarów otworów w naturze.
 - Ściany działowe 12 cm nie mocowane u góry zbroić bednarką łuk 2 x Ø 6 co 3 warstwa



RZUT DACHU

Legenda oznaczeń w tabeli "Zestawienie pomieszczeń"

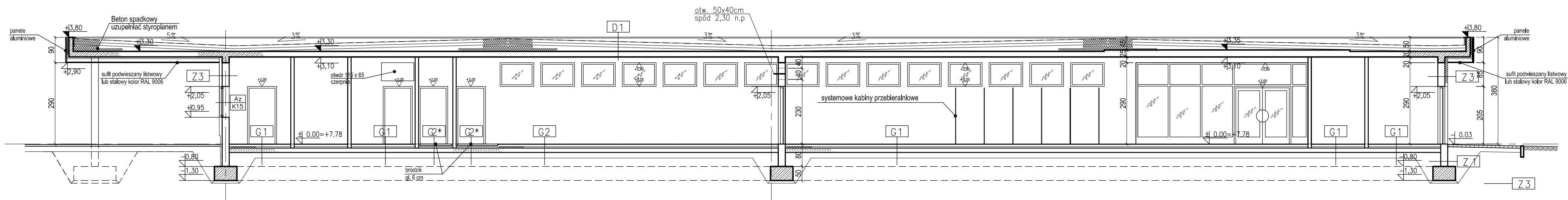
Posadzki:	Ściany:
G - gres	C - ceramika
Cb - ceramika basenowa	Tc - tynk cementowo-wapienny
B - betonowa	
	Sufity:
	Tc - tynk cementowo-wapienny
	Sp - sufit podwieszany w pomieszczeniach z dużą ilością kanałów wentylacyjnych wykonanych jako wodoodporny gładki lub z paneli 60x60 w uzgodnieniu z projektantem

UWAGA:
na dachu przewiduje się ułożenie mat solarnych firmy MITRA wg instrukcji producenta

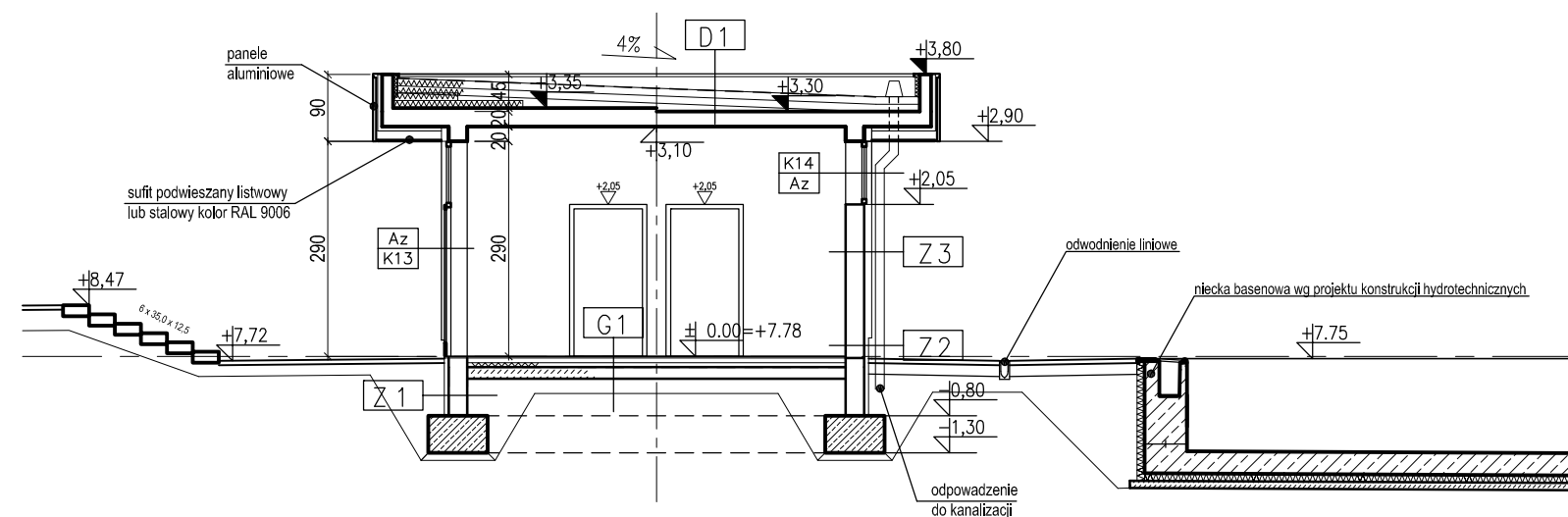
PAWEŁ TIEPŁOW - PRACOWNIA PROJEKTOWA	
04-302 Warszawa, ul.Osowska 27 m.5 tel:fax:(22) 612 47 11 kom. 0-608-052-956 ul. Wojska Polskiego e-mail: tiepłow@wp.pl	
INWESTOR: URZĄD GMINY USTRONIE MORSKIE ul. Bolesława Chrobrego 68 78-111 Ustronie Morskie	
TEMAT: CENTRUM SPORTOWO-REKREACYJNE w Ustroniu Morskim ul. Wojska Polskiego ETAP I - ZESPÓŁ BASENOWY KĄPIELISKO OTWARTE	
GLÓWNY PROJEKTANT: nr upr. St-884/87 arch. PAWEŁ TIEPŁOW	PODPIS
PROJEKTANCI: E.Grabowska, M.Sztompka	
SPRAWDZIŁ: nr upr. St-713/86 arch. SZYMON WIERZBICKI	PODPIS
BRANŻA: ARCHITEKTURA	DATA: 08.2006
FAZA: PROJEKT WYKONAWCZY	SKALA: 1 : 100
NAZWA RYSUNKU: PAWILON RZUT PARTERU RZUT DACHU	NR RYSUNKU: AK-4

UWAGI:
patrz rys. AK-2

PRZEKRÓJ AA



PRZEKRÓJ BB



PODŁOGI NA GRUNCIE

G1	Gres (30x30, silk, monokolor)	
	1. Gres	2 cm
	2. Jastrych betonowy B20, zbrojony fi8 15x15	6 cm
	3. Przekładka posłizgowa 2x folia PE	-
	4. Termoizolacja - styropian	6 cm
	5. Hydroizolacja, 2x papa zgrzewana	1 cm
	6. Podbudowa z betonu B20	15 cm
	7. Piasek ubity	20 cm
G2	Ceramika basenowa	
	1. Ceramika basenowa	2 cm
	2. Jastrych betonowy B20, zbrojony spadkowy	4-6 cm
	3. Przekładka posłizgowa 2x folia PE	-
	4. Termoizolacja - styrodur	6 cm
	5. Hydroizolacja, 2x papa zgrzewana	1 cm
	6. Podbudowa z betonu B20	15 cm
	7. Piasek ubity	20 cm

G1* Brodziki do stóp - bez termoizolacji

DACHY

D1	Dach na płycie żelbetowej	
	1. Elastomerowa zgrzewalna papa bitumiczna wierzchniego krycia mocowana wg technologii	1 cm
	2. Wełna mineralna twarda	2 x 10 cm
	3. Paroizolacja - papa j.w. bez posypki	0,4 cm
	4. Beton spadkowy (grub. ponad 6cm wypełniać arkuszami styropianu)	
	5. Płyta żelbetowa nośna (grubość wg proj. konstr.)	
	6. Tynk lub sufit podwieszany	

PRZEGRODY ZEWN. PIONOWE (Z)

Z1	Sciana fundamentowa ocieplana	
	1. Folia tloczona (np. Onduline)	
	2. Ocieplenie STYRODUR	6 cm
	3. Hydroizolacja powłokowa	
	4. Sciana żelbetowa lub murowana z bloczków betonowych	
Z2	Cokół	
	1. Płytki ceramiczne na zbrojonej zapr. klejowej wg technologii	3 cm
	2. Ocieplenie STYRODUR	6 cm
	3. Hydroizolacja powłokowa	
	4. Sciana żelbetowa lub murowana z bloczków betonowych	
Z3	Sciana tynkowana	
	1. Tynk mineralny cienkowarstwowy wg. technologii	0,5 cm
	2. Styropian w pasach międzyokiennej gr. 6 cm	10 cm
	3. Sciana murowana lub żelbetowa	15-25cm

PAWEŁ TIEPŁOW - PRACOWNIA PROJEKTOWA

04-302 Warszawa, ul. Osowska 27 m.5 tel.fax:(22) 612 47 11
kom. 0-608-052-956 e-mail: tiepłow@wp.pl

INWESTOR:

URZĄD GMINY USTRONIE MORSKIE
ul. Bolesława Chrobrego 68 78-111 Ustronie Morskie

TEMAT:

CENTRUM SPORTOWO-REKREACYJNE
w Ustroniu Morskim ul. Wojska Polskiego
ETAP I - ZESPÓŁ BASENOWY
KĄPIELISKO OTWARTE

GLÓWNY PROJEKTANT: nr upr. St-884/87 PODPIS

arch. PAWEŁ TIEPŁOW

PROJEKTANCI:

E.Grabowska, M.Sztompka

SPRAWDZIŁ:

nr upr. St-713/86 PODPIS

arch. SZYMON WIERZBICKI

BRANŻA:

ARCHITEKTURA

DATA:

08.2006

FAZA:

PROJEKT WYKONAWCZY

SKALA:

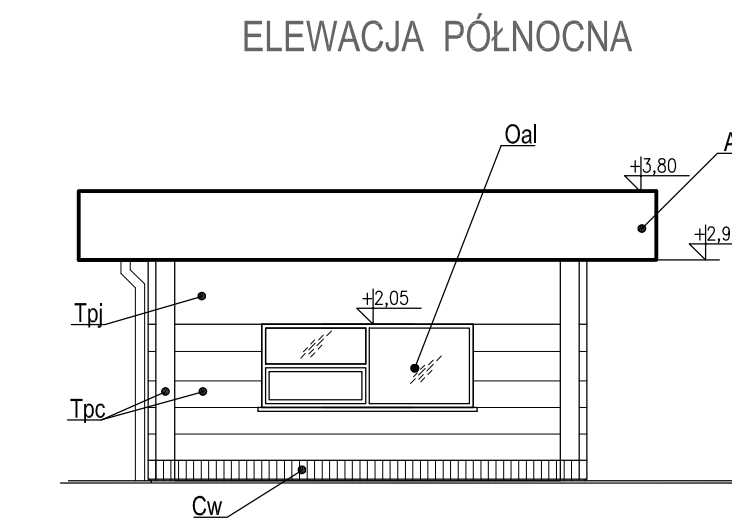
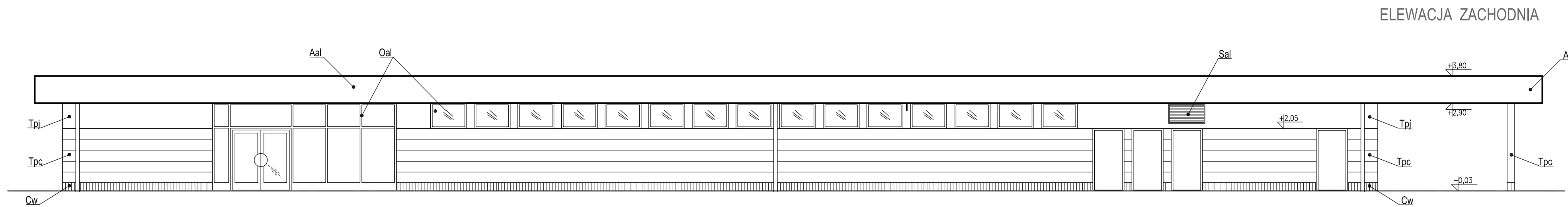
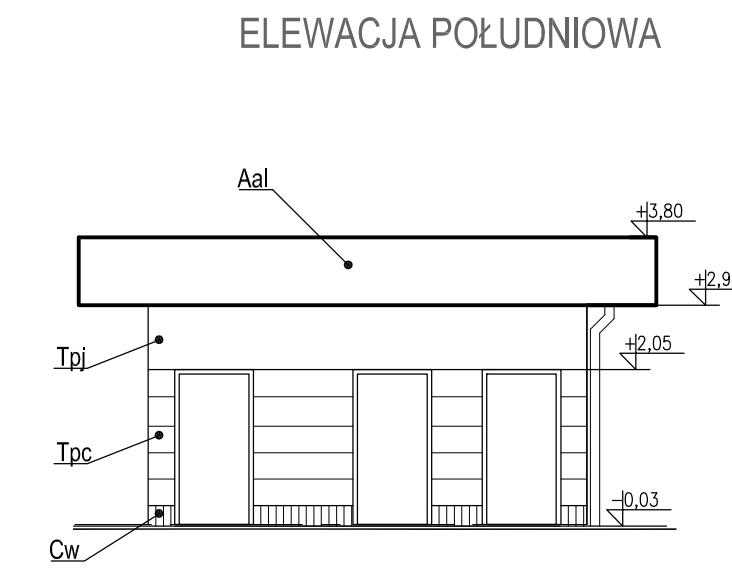
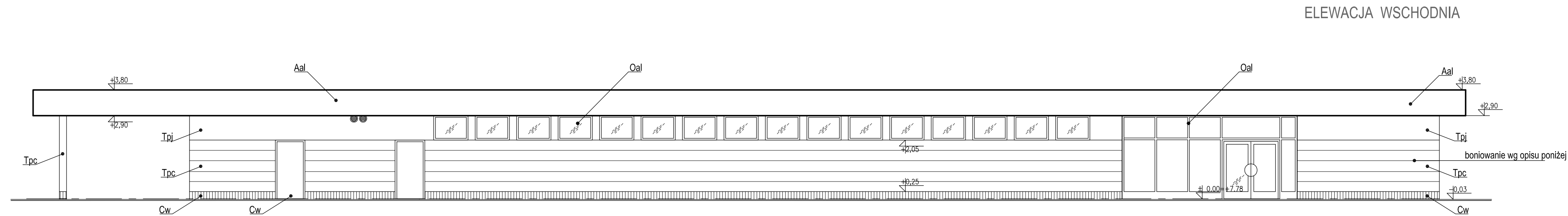
1 : 100

NAZWA RYSUNKU:

PAWILON
PRZEKROJE

NR RYSUNKU:

AK-5



- UWAGA:**
- Boniowanie uzyskiwać przez stosowanie odmiennej faktury tynku
Płaszczyzna podstawowa - tynk fakturowy (uzgodnić z projektantem),
tynk boni - gładki szer. 3cm
 - W miejsce blachy aluminiowej (Aal) dopuszcza się stosowanie listew aluminiowych lub stalowych, kolor RAL 9006
 - Szczegółową kolorystykę uzgodnić z projektantem po wyborze dostawcy

LEGENDA MATERIAŁOW ELEVACYJNYCH

A	blacha aluminiowa
B	beton
C	plytki ceramiczne
D	drewno w kolorze naturalnym
F	folia dachowa - kolor szary jasny
O	ślusarka okienna
S	elementy ślusarki
T	tynk cienkowarstwowy

LEGENDA KOLORYSTYKI

al	kolor aluminium
nc	niebieski ciemny
nj	niebieski jasny
nf	niebiesko-fioletowy ciemny
pc	piaskowy ciemny (żółto beżowy)
pj	piaskowy jasny (żółto beżowy)
pom	pomarańczowy
w	wiśniowy
z	zielony

UWAGA:
szczegółową kolorystykę uzgodnić z projektantem po wyborze zestawcy

PAWEŁ TIEPŁOW - PRACOWNIA PROJEKTOWA
04-302 Warszawa, ul. Osowska 27 m.5 tel/fax:(22) 612 47 11
kom. 0-608-052-956 e-mail: tiepłow@wp.pl

INWESTOR:
URZĄD GMINY USTRONIE MORSKIE
ul. Bolesława Chrobrego 68 78-111 Ustronie Morskie

TEMAT:
CENTRUM SPORTOWO-REKREACYJNE
w Ustroniu Morskim ul. Wojska Polskiego
ETAP I - ZESPÓŁ BASENOWY
KĄPIELISKO OTWARTE

GLÓWNY PROJEKTANT: nr upr. St-884/87 **PODPIS**
arch. PAWEŁ TIEPŁOW

PROJEKTANCI:
E.Grabowska, M.Sztompka

SPRAWDZIŁ: nr upr. St-713/86 **PODPIS**
arch. SZYMON WIERZBICKI

BRANŻA: ARCHITEKTURA **DATA:** 08.2006

FAZA: PROJEKT WYKONAWCZY **SKALA:** 1 : 100

NAZWA RYSUNKU:
PAWILON
ELEWACJE **NR RYSUNKU:** **AK-6**

		DRZWI ZEWNĘTRZNE						DRZWI WEWNĘTRZNE			
OZNACZENIE		Dz1		Dz2		Sz1		D5		D6	
SCHEMAT											
WYMIARY W ŚWIETLE OŚCIEZNICY	S	90		90		90		90		90	
	H	200		200		200		200		200	
WYMIARY W ŚWIETLE MURU	Sz	104		104		104		104		104	
	H _z	206		206		206		206		206	
ILOŚĆ SZTUK	L	1	4	1	2	-	1	2	3	3	4
	P										
LOKALIZACJA		WC zewn.				wnęka elektryczna		WC		WC	
UWAGI		Aluminiowe		Aluminiowe		Drzwi stalowe		Wodoodporne z HPL		Wodoodporne z HPL	
		zamki, samozamykacze, itp. wg oznaczeń na rzucie									
		5 szt.		3 szt.		1 szt.		5 szt.		7 szt.	

ŚLUSARKA ALUMINIOWA ZEWNĘTRZNA

OZNACZENIE		AzK13	
SCHEMAT			
ILOŚĆ SZTUK		1 szt. + 1 szt.*	
UWAGI		* w odbiciu lustrzanym	
OZNACZENIE		AzK14	AzK15
SCHEMAT		<p>12 szt.</p> <p>19 szt.</p>	<p>1 szt.</p>
ILOŚĆ SZTUK		31 szt.	
UWAGI		okna otwierane wg oznaczeń na rzucie	

UWAGI:

WSZYSTKIE WYMIARY SPRAWDZIĆ W NATURZE
KOLORYSTYKĘ UZGODNIĆ Z PROJEKTANTEM
STOSOWAĆ SZKŁO BEZPIECZNE K=1.3 W*m²/K

PAWEŁ TIEPŁOW - PRACOWNIA PROJEKTOWA

04-302 Warszawa, ul. Osowska 27 m.5 tel.fax:(22) 612 47 11
kom. 0-608-052-956 e-mail: tiepłow@wp.pl

INWESTOR:

URZĄD GMINY USTRONIE MORSKIE

ul. Bolesława Chrobrego 68 78-111 Ustronie Morskie

TEMAT:

CENTRUM SPORTOWO-REKREACYJNE
w Ustroniu Morskim ul. Wojska Polskiego
ETAP I - ZESPÓŁ BASENOWY
KĄPIELISKO OTWARTE

GLÓWNY PROJEKTANT: nr upr. St-884/87 PODPIS
arch. PAWEŁ TIEPŁOW

PROJEKTANCI:
E.Grabowska, M.Sztompka

SPRAWDZIŁ: nr upr. St-713/86 PODPIS
arch. SZYMON WIERZBICKI

BRANŻA: ARCHITEKTURA

DATA:
08.2006

FAZA: PROJEKT WYKONAWCZY

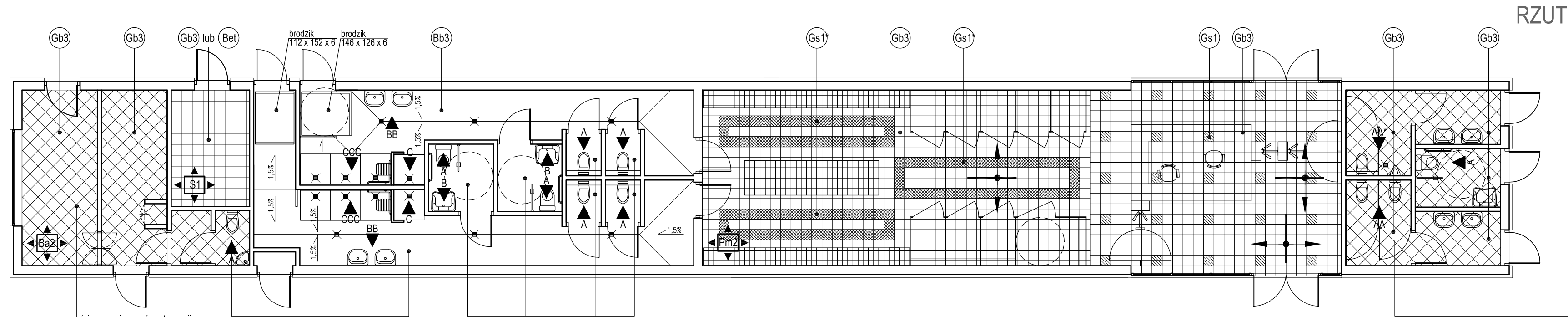
SKALA:
1 : 100

NAZWA RYSUNKU:

PAWILON
Zestawienie
stolarki i ślusarki

NR RYSUNKU:

AK-7



RZUT POSADZEK

ściany pomieszczeń gastronomicznych ceramika do wysokości min. 2 m powyżej tynk cementowo-wapienny

plytki na ścianach układać wg rozwinięć poniżej na ścianach nie pokazanych na rozwinięciach płytki układać analogicznie.

w pomieszczeniach WC sufit podwieszany wodoodporny spód = 2,50 n.p

plytki na ścianach układać wg rozwinięć poniżej na ścianach nie pokazanych na rozwinięciach płytki układać analogicznie.

UWAGA: We wszystkich pomieszczeniach cokół wys. min. 15 cm z materiałów podłogowych

LEGENDA MATERIAŁÓW

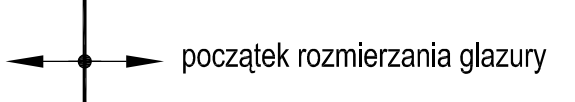
MATERIALY PODŁOGOWE
 G - Gresy polmat
 Gp - Gresy polerowane
 G* - Gresy antypoślizgowe z faktura na powierzchni R8-10
 B - Ceramika basenowa antypoślizgowa np. "Buchta", "Florgres".

OZNACZENIE ŚCIAN MALOWANYCH NA RZUTACH

◀ Pm2 ▶ - kolor pomarańczowy - średni

CERAMIKA ŚCIENNA

Wykorzystywać ceramikę o nasiakliwości do 3% polmat (silk), o wym. modułowych 20x20, 10x10cm.



UWAGI :

1. Lustra wymiarować i wklejać po ułożeniu ceramiki ściennej.
2. Przestrzegać zasady początku rozmieszczenia od osi pomieszczenia i/lub urządzeń.

LEGENDA DO KOLORYSTYKI

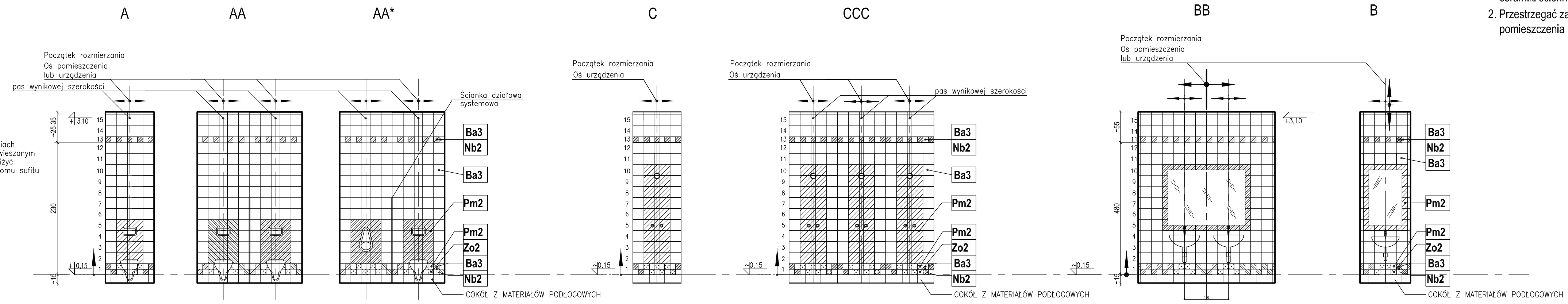
KOLORYSTYKA (monokolory):
 Ba - biały
 Nb - niebieski
 Zo - żółty
 Zn - zielony (seledynowy)
 Pm - pomarańczowy
 S - szary

OZNACZENIA DODATKOWE

- 1 - jasny (np. Nb1 - niebieski jasny)
- 2 - średni (np. Pm2 - pomarańczowy średni)
- 3 - ciemny (np. Zn3 - zielony ciemny)

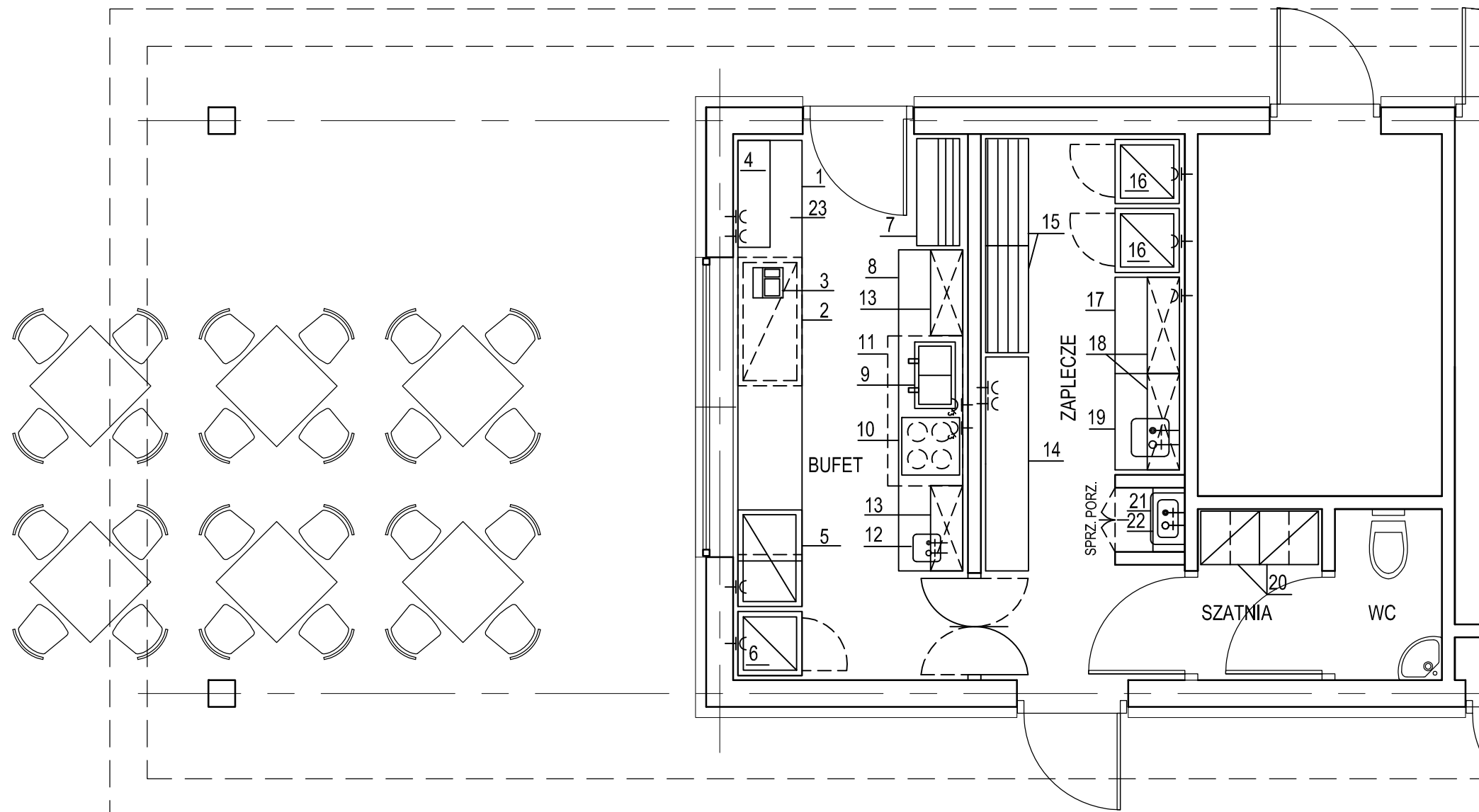
1. Kolorystykę materiałów ściennych i podłogowych konsultować z projektantem na etapie wybierania dostawców.
2. Bliższe informacje dotyczące kolorystyki ścian malowanych uzgodnić z projektantem po doborze kolorystyki materiałów podłogowych.
3. Przed doбором drzwi kolor skonsultować z projektantem

ROZWINIĘCIA ŚCIAN 1:50



UWAGA:
 w pomieszczeniach z sufitem podwieszonym górny pas obniżyć w zal. od poziomu sufitu

PAWEŁ TIEPŁOW - PRACOWNIA PROJEKTOWA	
04-302 Warszawa, ul. Osowska 27 m.5 kom. 0-608-052-956	ul. Osowska 27 m.5 tel./fax:(22) 612 47 11 e-mail: tiepłow@wp.pl
INWESTOR: URZĄD GMINY USTRONIE MORSKIE ul. Bolesława Chrobrego 68 78-111 Ustronie Morskie	
TEMAT: CENTRUM SPORTOWO-REKREACYJNE w Ustroniu Morskim ul. Wojska Polskiego ETAP I - ZESPÓŁ BASENOWY KĄPIELISKO OTWARTE	
GLÓWNY PROJEKTANT: nr upr. St-884/87 arch. PAWEŁ TIEPŁOW	PODPIS
PROJEKTANCI: E. Grabowska, M. Sztompka	
SPRAWDZIŁ: nr upr. St-713/86 arch. SZYMON WIERZBICKI	PODPIS
BRANŻA: ARCHITEKTURA	DATA: 08.2006
FAZA: PROJEKT WYKONAWCZY	SKALA: 1 : 100
NAZWA RYSUNKU: PAWILON RZUT POSADZEK ROZWINIĘCIA ŚCIAN	NR RYSUNKU: AK-8



SPIS WYPOSAŻENIA:

1. Lada bufetowa
2. Chłodziarka na napoje (pod blatem)
3. Kasa fiskalna
4. Półka
5. Zamrażarka
6. Szafa chłodnicza
7. Regał ekspozycyjny
8. Zabudowa szafkowa
9. Grill kontaktowy
10. Płyta ceramiczna
11. Okap
12. Umywarka wbudowana
13. Szafka wisząca
14. Blat
15. Regał
16. Chłodziarko-zamrażarka
17. Stół z półką
18. Szafka wisząca
19. Stół z umywalką
20. Szafka ubraniowa 2-działowa
21. Zlew porządkowy
22. Półka
23. Ekspres do kawy 1-naparzaczkowy

UWAGA:

Szczegółowe informacje
w projekcie technologii gastronomii

PAWEŁ TIEPŁOW - PRACOWNIA PROJEKTOWA

04-302 Warszawa, ul. Osowska 27 m.5 tel. fax: (22) 612 47 11
kom. 0-608-052-956 e-mail: tiepłow@wp.pl

INWESTOR:

URZĄD GMINY USTRONIE MORSKIE

ul. Bolesława Chrobrego 68 78-111 Ustronie Morskie

TEMAT:

CENTRUM SPORTOWO-REKREACYJNE
w Ustroniu Morskim ul. Wojska Polskiego
ETAP I - ZESPÓŁ BASENOWY

GLÓWNY PROJEKTANT: nr upr. St-884/87 *PODPIS*
arch. PAWEŁ TIEPŁOW

PROJEKTANCI:
E. Grzeszczuk

SPRAWDZIŁ: nr upr. St-713/86 *PODPIS*
arch. SZYMON WIERZBICKI

BRANŻA: ARCHITEKTURA **DATA:** 08.2006

FAZA: PROJEKT WYKONAWCZY **SKALA:** 1 : 50

NAZWA RYSUNKU:
PAWILON
Wyposażenie bufetu **NR RYSUNKU:**
AK-9