

**UCHWAŁA NR XX/151/2016  
RADY GMINY USTRONIE MORSKIE**

**z dnia 18 marca 2016 r.**

**w sprawie przyjęcia „Gminnego Programu Przeciwdziałania Przemocy w Rodzinie oraz Ochrony Ofiar Przemocy w Rodzinie Gminy Ustronie Morskie na lata 2016 – 2019.”**

Na podstawie art. 18 ust. 2 pkt. 15 ustawy z dnia 8 marca 1990 r. o samorządzie gminnym (t.j. Dz. U. z 2015 r., poz. 1515) art. 6 ust. 2 pkt. 1 ustawy z dnia 29 lipca 2005 r. o przeciwdziałaniu przemocy w rodzinie (t. j. Dz. U. z 2015 r., poz. 1390), oraz art. 110 ust. 10 ustawy z dnia 12 marca 2004 r. o pomocy społecznej (t. j. Dz. U. z 2015 r., poz. 163) Rada Gminy uchwala, co następuje:

**§ 1.** Przyjmuje się „Gminny Program Przeciwdziałania Przemocy w Rodzinie oraz Ochrony Ofiar Przemocy w Rodzinie Gminy Ustronie Morskie na lata 2016 – 2019”, stanowiący załącznik do uchwały.

**§ 2.** Wykonanie uchwały powierza się Wójtowi Gminy Ustronie Morskie.

**§ 3.** Uchyla się uchwałę numer XX/145/2016 z dnia 18.03.2016 roku w sprawie „Gminnego Programu Przeciwdziałania Przemocy w Rodzinie oraz Ochrony Ofiar Przemocy w Rodzinie Gminy Ustronie Morskie na lata 2016 – 2019.”

**§ 4.** Uchwała wchodzi w życie z dniem podjęcia.

Przewodniczący Rady

**Bernadeta Borkowska**

**Gminny Program  
Przeciwdziałania Przemocy w Rodzinie  
oraz Ochrony Ofiar Przemocy w Rodzinie  
Gminy Ustronie Morskie  
na lata 2016-2019**



**2015**

## **SPIS TREŚCI**

<b>WPROWADZENIE .....</b>	<b>3</b>
<b>1. SKALA ZJAWISKA PRZEMOCY W RODZINIE W KRAJU.....</b>	<b>6</b>
<b>2. DIAGNOZA PRZEMOCY W RODZINIE W GMINIE .....</b>	<b>8</b>
2.1. AGRESJA I PRZEMOC W ŚRODOWISKU DZIECI I MŁODZIEŻY SZKOLNEJ ORAZ W DOMU RODZINNYM.....	9
2.2. PRZEMOC W RODZINIE W OPINII ŚRODOWISKA LOKALNEGO.....	11
2.3. PRZEMOC W RODZINIE W ŚWIETLE ŹRÓDEŁ ZASTANYCH.....	13
<b>3. ZASOBY UMOŻLIWIAJĄCE PRZECIWDZIAŁANIE PRZEMOCY W RODZINIE W GMINIE.....</b>	<b>18</b>
3.1. PODMIOTY ŚWIADCZĄCE WSPARCIE W GMINIE .....	18
3.2. PODMIOTY SPOZA GMINY WSPIERAJĄCE MIESZKAŃCÓW .....	20
3.3. WSPÓLPRACA KOŚCIOŁÓW W ZAKRESIE EDUKACJI NA TEMAT PRZEMOCY W RODZINIE I WSPIERANIA RODZIN W KRYZYSIE.....	21
3.4. ZAPEWNIENIE BEZPIECZEŃSTWA KRZYWDZONYM DZIECIOM.....	23
3.5. ANALIZA SWOT .....	24
<b>4. CEL GŁÓWNY PROGRAMU, CELE OPERACYJNE, DZIAŁANIA .....</b>	<b>26</b>
<b>5. REALIZACJA PROGRAMU .....</b>	<b>29</b>
5.1. HARMONOGRAM .....	30
5.2. MONITORING I EWALUACJA.....	31
5.3. FINANSOWANIE .....	33

## WPROWADZENIE

Na zagadnienie przemocy domowej można spojrzeć z wielu perspektyw, bowiem przemocą domową zajmuje się szereg dyscyplin naukowych, takich jak: psychologia, pedagogika, prawo, socjologia, polityka społeczna itp. Precyzyjne zdefiniowanie tego zjawiska nastęrcza wielu problemów interpretacyjnych. Przemoc w rodzinie można oceniać w kategoriach prawnych, moralnych, psychologicznych i społecznych.

Na potrzeby niniejszego Programu najbardziej odpowiednią definicją przemocy jest definicja zawarta w ustawie z dnia 29 lipca 2005 r. o przeciwdziałaniu przemocy w rodzinie (t.j. Dz. U. z 2015 r., poz. 1390). Artykuł 2. pkt 2. tejże ustawy definiuje przemoc w rodzinie jako „jednorazowe albo powtarzające się umyślne działanie lub zaniechanie, naruszające prawa lub dobra osobiste członków rodziny, w szczególności narażające te osoby na niebezpieczeństwo utraty życia, zdrowia, naruszające ich godność, nietykalność cielesną, wolność, w tym seksualną, powodujące szkody na ich zdrowiu fizycznym lub psychicznym, a także wywołujące cierpienia i krzywdy moralne u osób dotkniętych przemocą”.

Wyróżnia się kilka rodzajów przemocy, które mają swoje charakterystyczne wyznaczniki, ale też wiele elementów wspólnych. Każda forma przemocy powoduje ból, cierpienie, zawsze narusza prawa i dobra osobiste ofiary i jest intencjonalna. Przemoc w rodzinie ogranicza się do czterech podstawowych rodzajów. Jest to przemoc fizyczna, przemoc psychiczna, przemoc seksualna i przemoc ekonomiczna. Szczegóły w tym zakresie przedstawia poniższa tabela.

**Tabela 1. Rodzaje przemocy**

Rodzaje przemocy	Formy zachowań
Przemoc fizyczna	popychanie, odpychanie, obezwładnianie, przytrzymywanie, policzkowanie, szczypanie, kopanie, duszenie, bicie otwartą ręką i pięściami, bicie przedmiotami, ciskanie w kogoś przedmiotami, parzenie, polewanie substancjami żrącymi, użycie broni, porzucanie w niebezpiecznej okolicy, nieudzielanie koniecznej pomocy itp.
Przemoc psychiczna	wyśmiewanie poglądów, religii, pochodzenia, narzucanie własnych poglądów, karanie przez odmowę uczuć, zainteresowania, szacunku, stała krytyka, wmawianie choroby psychicznej, izolacja społeczna (kontrolowanie i ograniczanie kontaktów z innymi osobami), domaganie się posłuszeństwa, ograniczanie snu i pożywienia, degradacja werbalna (wyzywanie, poniżanie, upokarzanie, zawstydzanie), stosowanie gróźb itp.
Przemoc seksualna	wymuszanie pożycia seksualnego, wymuszanie nieakceptowanych pieszczot i praktyk seksualnych, wymuszanie seksu z osobami trzecimi, sadystyczne formy współżycia seksualnego, demonstrowanie zazdrości, krytyka zachowań seksualnych kobiety itp.
Przemoc ekonomiczna	odbieranie zarobionych pieniędzy, uniemożliwianie podjęcia pracy zarobkowej, niezaspokajanie podstawowych, materialnych potrzeb rodziny itp.

Dane Ogólnopolskiego Pogotowia dla Ofiar Przemocy w Rodzinie „Niebieska Linia”.

Ofiarami przemocy w rodzinie są na ogół kobiety i dzieci. Rzadko mężczyźni, chociaż ostatnio coraz częściej można spotkać się ze stosowaniem przemocy także wobec mężczyzn. Kategorią ofiar przemocy, o której mówi się nieco rzadziej niż o dzieciach i kobietach, są osoby niepełnosprawne i ludzie starsi.

Ofiary przemocy to osoby słabe fizycznie, psychicznie, o niskim poczuciu własnej wartości, zależne w jakiś sposób od sprawcy. Zależność ta może mieć wymiar psychiczny, fizyczny i ekonomiczny.

Najczęstszym objawem u osób doznających przemocy jest wyuczona bezradność. Jest ona poddaniem się, zaprzestaniem działania, co wynika z przekonania, że cokolwiek się zrobi, nie będzie to miało żadnego znaczenia, gdyż zawsze znajdzie się powód do zachowań agresywnych. Bardzo często bezradność rozwija się na bazie życiowych doświadczeń, tak wyniesionych z dzieciństwa (przemoc fizyczna, napaść seksualna lub molestowanie, sytuacje traumatyczne – śmierć lub rozwód rodziców, alkoholizm, choroba bliskich, kłopoty w nauce, problemy zdrowotne), jak i wyniesionych ze związków w życiu dorosłym (przemoc, patologiczna zazdrość, gwałt, przymuszanie do nieakceptowanych form współżycia, groźby pozbawienia życia). Nakładanie się na siebie niekorzystnych doświadczeń odgrywa istotną rolę w powstaniu i ujawnianiu się syndromu wyuczonej bezradności. Skutki wyuczonej bezradności łagodzi stopniowe odzyskiwanie przez osobę doznającą przemocy kontroli nad swoją osobą i swoim życiem.

Wyuczona bezradność prowadzi do wielu negatywnych skutków, które mogą przejawiać się w trzech sferach:

- deficyty poznawcze, które polegają na ogólnym przekonaniu, iż nie ma takich sytuacji, w których możliwa jest zmiana, że w konkretnej sytuacji nic nie można zrobić i nikt nie jest w stanie pomóc,
- deficyty motywacyjne, które polegają na tym, że osoba zachowuje się biernie, jest zrezygowana, nie podejmuje żadnych działań, aby zmienić swoją sytuację,
- deficyty emocjonalne, które objawiają się stanami apatii, lęku, depresji, uczucia zmęczenia, niekompetencji i wrogości.

Ofiara przemocy, jeśli przez lata była poniżana i wykorzystywana, potrzebuje dużo czasu, aby odbudować świadomość swojej wartości. Wielu ofiarom udaje się przeciwstawić sprawcy, niemniej jednak większość potrzebuje pomocy innych. Bez odpowiedniego wsparcia ofiara przemocy nigdy nie zdobędzie się sama na odwagę, żeby przeciwstawić się stosowaniu wobec niej przemocy.

Niniejszy Program został opracowany w Gminnym Ośrodku Pomocy Społecznej w Ustroniu Morskim przy merytorycznym wsparciu Ośrodka Kształcenia Służb Publicznych i Socjalnych – Centrum AV w Częstochowie. Jest zgodny z art. 6 ust. 2 pkt 1 ustawy z dnia 29 lipca 2005 r. o przeciwdziałaniu przemocy w rodzinie (Dz. U. z 2005 r. Nr 180, poz. 1493 z późn. zm.), który w ramach zadań własnych gminy przewiduje „opracowanie i realizację gminnego programu przeciwdziałania przemocy w rodzinie oraz ochrony ofiar przemocy w rodzinie”.

## **1. SKALA ZJAWISKA PRZEMOCY W RODZINIE W KRAJU**

Przestępstwa polegające na znęcaniu się nad osobą najbliższą (z art. 207 Kodeksu Karnego) należą w Polsce, obok kradzieży cudzej rzeczy, przestępstw drogowych, kradzieży z włamaniem, rozbojów i wymuszeń rozbójniczych, przestępstw narkotykowych, fałszerstw oraz oszustw kryminalnych i gospodarczych, do najczęściej popełnianych. Statystyki policyjne, stanowiące dalece niewystarczające, ale nadal podstawowe źródło informacji o skali zjawiska, ujawniają, że według „Niebieskiej Karty” w 2010 roku liczba ofiar przemocy domowej kształtowała się na poziomie 134 866 osób (w tym 82 102 kobiety i 40 113 dzieci i młodzieży do 18. roku życia), w 2011 roku liczba ta wynosiła 113 546 (w tym 70 730 kobiet i 32 098 dzieci i młodzieży do 18. roku życia), a w 2012 roku – 76 993 (w tym 50 241 kobiet i 19 172 małoletnich).

Podobna tendencja wystąpiła w przypadku sprawców przemocy domowej. W 2010 roku odnotowano 83 390 takich osób (w tym 79 204 mężczyzn), w 2011 roku ich liczba wyniosła 71 914 (w tym 68 248 mężczyzn), a w 2012 roku – 51 531 (w tym 47 728 mężczyzn). Zdecydowana większość sprawców przemocy domowej w chwili popełnienia przestępstwa była pod wpływem alkoholu. W 2010 roku stwierdzono 54 030 sprawców będących pod wpływem alkoholu (w tym 52 297 mężczyzn), w 2011 roku – 45 274 (w tym 43 892 mężczyzn), a w 2012 roku – 31 387 takich sprawców (w tym 30 333 mężczyzn).

Analizując powyższe dane należy zaznaczyć, że w 2012 roku zmienił się system rejestracji statystycznej w związku z przemocą domową, stąd też dane za ten ostatni rok dotyczą działań podjętych w procedurze „Niebieskiej Karty” wyłącznie przez Policję i nie obejmują danych dotyczących działalności innych podmiotów upoważnionych do zwalczania przemocy domowej. Niemniej jednak, także i przed tymi zmianami zauważalne było na przestrzeni ostatnich 8-9 lat systematyczne zmniejszanie się liczby ujawnionych przypadków przemocy domowej, jak również liczby jej ofiar i sprawców. Ta tendencja może w pewnym stopniu wynikać z ciągłego rozwijania i udoskonalania działań podejmowanych w celu zwiększania skuteczności przeciwdziałania przemocy w rodzinie, w tym podejmowanych przez władze publiczne, organy administracji rządowej i jednostki samorządu terytorialnego na podstawie przyjętej w 2005 roku ustawy o przeciwdziałaniu przemocy w rodzinie.

Analizując dane statystyczne na temat przemocy w rodzinie, gromadzone od kilkunastu lat (od 1999 roku), należy stwierdzić, że na przestrzeni tego okresu problem ten był najbardziej odczuwalny w latach 2005-2006, kiedy liczby ofiar i sprawców przyjmowały najwyższe wartości. W 2006 roku odnotowano największą liczbę ofiar przemocy w rodzinie –

157 854 osób. Od 2007 roku liczba ofiar nigdy nie osiągnęła już podobnego poziomu, przyjmując w latach 2007-2010 wartości w granicach 130-139 tys. Stwierdzona w 2012 roku liczba 113 546 ofiar stanowi wyraźną kontynuację tego trendu, nawet jeżeli dane gromadzone od 2012 obejmują tylko część skali zjawiska. Podobnie największą liczbę sprawców – 97 142 osób (w tym 92 776 mężczyzn) ujawniono w 2005 roku, a w następnych latach ta liczba zmniejszała się do 71 914 osób (w tym 68 248 mężczyzn w 2012 roku). Systematycznie z roku na rok zmniejszała się liczba sprawców będących pod wpływem alkoholu, która największą wartość przyjęła w 2006 roku, obejmując 74 772 osoby (w tym 72 588 mężczyzn) i na przestrzeni 8 lat zmniejszyła się do 45 274 (w tym 43 892 mężczyzn) w 2012 roku.

Mimo widocznej poprawy sytuacji, niezmiennym pozostaje fakt, iż najczęściej do przemocy w rodzinie dochodzi pod wpływem alkoholu, co potwierdza Państwowa Agencja Rozwiązywania Problemów Alkoholowych. Według Agencji można szacować, iż liczba osób zagrożonych uzależnieniem od alkoholu wynosi obecnie w Polsce ok. 1,5-1,6 mln. To prawie dwukrotnie więcej, niż wynosiły szacunki sprzed ostatnich 4-5 lat. Należy podkreślić, iż jednym z najczęstszych zagrożeń życia rodzinnego związanym z nietrzeźwością jest przemoc w rodzinie.

Szerszy obraz zjawiska przemocy domowej w kraju wyłania się z badań przeprowadzonych w listopadzie i grudniu 2010 roku przez TNS OBOP na zlecenie Ministerstwa Pracy i Polityki Społecznej w ramach Krajowego Programu Przeciwdziałania Przemocy w Rodzinie. Wynika z nich m.in., że:

- kobiety stanowią 63% ofiar przemocy fizycznej, 64% ofiar przemocy psychicznej, 70% ofiar przemocy ekonomicznej;
- prawie połowa społeczeństwa (47%) jest zdania, że system prawny w naszym kraju w większym stopniu chroni ofiary przemocy w rodzinie, jeśli są nimi kobiety;
- spożywanie alkoholu ma duży wpływ na występowanie przemocy w rodzinach; 45% ofiar – niezależnie od rodzaju przemocy – stwierdziło, że przynajmniej raz sprawca był w momencie zdarzenia pod wpływem alkoholu;
- inne problemy, które występują wspólnie z przemocą domową, to: brak pieniędzy (18%), problemy małżeńskie (15%), problemy w pracy (10%).

Przytaczając powyższe dane, należy pamiętać, że przemoc w rodzinie wiąże się z lękiem ofiar i świadków przed ujawnianiem takich przypadków, w związku z czym przedstawione informacje mogą nie oddawać w pełni rzeczywistej skali tego zjawiska.



## **2. DIAGNOZA PRZEMOCY W RODZINIE W GMINIE**

Gmina Ustronie Morskie jest gminą wiejską położoną w północnej części województwa zachodniopomorskiego, w powiecie kołobrzeskim. Siedzibą gminy jest Ustronie Morskie położone nad Zatoką Pomorską, pomiędzy Kołobrzegiem i Koszalinem. W skład gminy zajmującej powierzchnię 56,98 km<sup>2</sup> wchodzi 6 sołectw: Gwizd, Kukinia, Kukinka, Rusowo, Sianożęty i Ustronie Morskie. W 2014 roku w gminie zamieszkiwało 3 697 osób, gęstość zaludnienia wynosiła 65 osób/km<sup>2</sup>.

Na terenie gminy funkcjonują 2 placówki oświatowo-wychowawcze, w tym 1 Publiczne Przedszkole oraz 1 Zespół Szkół (Szkoła Podstawowa i Gimnazjum). Działalność kulturalna skupia się wokół Gminnego Ośrodka Kultury w Ustroniu Morskim. W Gwiździe, Kukince, Kukini, Rusowie i Sianożętach znajdują się Świetlice Wiejskie. W gminie działa również Gminna Biblioteka Publiczna w Ustroniu Morskim z filią w Rusowie. Opiekę zdrowotną zapewniają: Niepubliczny Zakład Opieki Zdrowotnej Ars Medica, 1 prywatna praktyka lekarza rodzinnego i 1 gabinet stomatologiczny.

Stopa bezrobocia w powiecie kołobrzeskim (wg danych Głównego Urzędu Statystycznego) była w 2014 r. na takim samym poziomie jak stopa bezrobocia w kraju (11,5%) i niższa niż w skali województwa zachodniopomorskiego (15,6%). Brak zatrudnienia jest także jednym z ważniejszych problemów społecznych gminy Ustronie Morskie. W 2014 roku odnotowano tu wyższy wskaźnik bezrobocia rejestrowanego (procentowy udział liczby bezrobotnych w liczbie ludności w wieku produkcyjnym) – 7,1% niż w powiecie kołobrzeskim – 6,3%. Brak stabilizacji na rynku pracy powoduje m.in. odpływ młodych ludzi, a niekiedy całych rodzin oraz przyczynia się do powstawania kolejnych problemów społecznych. Wśród nich należy wymienić ubożenie mieszkańców oraz zwiększone ryzyko uzależnień, których skutkiem może być występowanie przemocy.

Diagnoza problemu przemocy w rodzinie w gminie Ustronie Morskie została oparta na analizie ankiet skierowanych do przedstawicieli funkcjonujących w gminie placówek oświatowych oraz reprezentantów środowiska lokalnego (liderzy lokalni, mieszkańcy), a także badaniu źródeł zastanych, tj. danych pozyskanych z instytucji działających w gminie bądź obejmujących zasięgiem działania jej mieszkańców.

## 2.1. AGRESJA I PRZEMOC W ŚRODOWISKU DZIECI I MŁODZIEŻY SZKOLNEJ ORAZ W DOMU RODZINNYM

Diagnoza problemów agresji i przemocy w środowisku dzieci i młodzieży szkolnej oraz w domu rodzinnym została dokonana na podstawie badań ankietowych przeprowadzonych w funkcjonującej w gminie placówce oświatowo-wychowawczej. Pozwoliły one zdiagnozować środowisko szkolne i rodzinne dzieci i uczniów pod kątem występowania tych problemów, jak również uzyskać informacje na temat prowadzonych w placówce działań profilaktycznych i leczniczych oraz o koniecznych do podjęcia przedsięwzięciach. Do analizy przedłożono jedną ankietę – wypełnioną przez pedagoga szkolnego – z Zespołu Szkół w Ustroniu Morskim (Szkoła Podstawowa im. Marii Konopnickiej i Gimnazjum im. Orła Białego).

Poniższa tabela przedstawia dane dotyczące przypadków agresji i przemocy, tak w środowisku szkolnym, jak i w domu rodzinnym.

**Tabela 2. Agresja i przemoc w szkole i w domu rodzinnym**

problem	liczba ujawnionych przypadków	nie występuje
<b>Zespół Szkół w Ustroniu Morskim</b>		
agresja i przemoc, w tym: poniżanie, zastraszanie, znęcanie się, bicie, wymuszanie pieniędzy, zmuszanie do palenia papierosów	–	X
przemoc w rodzinie	–	X
zaniedbanie przez dom	–	X
przemoc psychiczna wobec dzieci	–	X
przemoc fizyczna wobec dzieci	–	X
wykorzystywanie seksualne dzieci	–	X

Dane z badań ankietowanych przeprowadzonych w placówce oświatowej gminy.

Analizując powyższe zestawienie, należy stwierdzić, iż w Zespole Szkół w Ustroniu Morskim nie odnotowano zjawisk agresji i przemocy, przemocy w rodzinie, zaniedbania przez dom, przemocy psychicznej i fizycznej wobec dzieci oraz wykorzystywania seksualnego dzieci. Należy przy tym pamiętać, że przemoc (szczególnie ta w rodzinie) wiąże się z lękiem i wstydem ofiar i świadków przed ujawnianiem takich przypadków, w związku z czym informacje przekazane przez placówkę oświatową w powyższym zakresie mogą nie w pełni odzwierciedlać rzeczywistą skalę problemu.

### **Badania służące diagnozowaniu środowiska uczniów pod kątem występowania problemów agresji i przemocy**

W Zespole Szkół w Ustroniu Morskim przeprowadzono badania służące diagnozowaniu środowiska szkolnego pod kątem występowania problemu agresji i przemocy. Badania te miały charakter systematycznej ewaluacji wewnętrznej, której przedmiotem było wymaganie 1.4 – Respektowanie norm społecznych w szkole. Celem ewaluacji było pozyskanie informacji na temat zachowania i przestrzegania norm społecznych wśród uczniów, które są gwarantem bezpieczeństwa w szkole.

Z przeprowadzonej diagnozy wynika, że większość uczniów i pracowników czuje się w szkole bezpiecznie. Placówka jasno formułuje obowiązujące w niej normy, a nauczyciele i pracownicy szkoły dokładają wszelkich starań, aby wpoić uczniom obowiązujące zasady życia społecznego. Dzieci i młodzież rozumieją i potrafią określić normy społeczne, właściwe zachowania, znają konsekwencje nieprzestrzegania ustalonych zasad. Z zebranych opinii wynika, że dominującą relacją między uczniami jest koleżeństwo, a najczęściej występującym zachowaniem negatywnym jest agresja słowna.

### **Zajęcia profilaktyczne prowadzone w szkołach z zakresu agresji i przemocy**

Organizowane przez placówkę zajęcia profilaktyczne przybierają formę uczestnictwa w warsztatach z komunikacji społecznej, spotkaniach ze specjalistami z zakresu przeciwdziałania zjawisku agresji wśród uczniów, zajęciach z pedagogiem oraz godzinach wychowawczych. Ponadto uczniowie biorą czynny udział w różnorodnych zajęciach artystycznych, spektaklach teatralnych, pogadankach, dyskusjach, zajęciach w kołach zainteresowań i ogólnopolskich programach profilaktycznych. W szkole odbywają się także spotkania przedstawicieli poradni psychologiczno-pedagogicznej z rodzicami na temat agresji w domu.

### **Formy pomocy proponowane przez szkoły uczniom i rodzicom dotkniętym problemami agresji i przemocy domowej**

W ramach różnych form pomocy, jakie szkoła proponuje uczniom i rodzicom dotkniętym problemem agresji i przemocy, znajdują się m.in. zajęcia profilaktyczne, rozmowy i pogadanki z wychowawcą, konsultacje indywidualne z rodzicami, a także spotkania przedstawicieli poradni psychologiczno-pedagogicznej z opiekunami. W badanej

placówce rzadko występują przypadki agresji i przemocy wśród dzieci i młodzieży, szkoła nie posiada także wiedzy na temat występowania przemocy domowej w rodzinach uczniów.

### **Współpraca szkół z instytucjami i organizacjami działającymi w obszarze przeciwdziałania agresji i przemocy**

Zespół Szkół w Ustroniu Morskim podejmuje współpracę z instytucjami i organizacjami działającymi w obszarze przeciwdziałania przemocy w rodzinie. Wśród nich znajdują się m.in.: Poradnia Psychologiczno-Pedagogiczna w Kołobrzegu, Komenda Powiatowa Policji w Kołobrzegu, Komisariat Policji w Ustroniu Morskim, Sąd Rejonowy w Kołobrzegu, Gminny Ośrodek Pomocy Społecznej w Ustroniu Morskim, Gminna Komisja Rozwiązywania Problemów Alkoholowych w Ustroniu Morskim, Ochotniczy Hufiec Pracy w Kołobrzegu, Mobilne Centrum Informacji Zawodowej w Koszalinie, Związek Harcerstwa Polskiego w Kołobrzegu i Szczecinku.

Należy podkreślić, że przedstawiciel ankietowanej placówki oświatowej uznał liczbę instytucji włączonych we współpracę za wystarczającą.

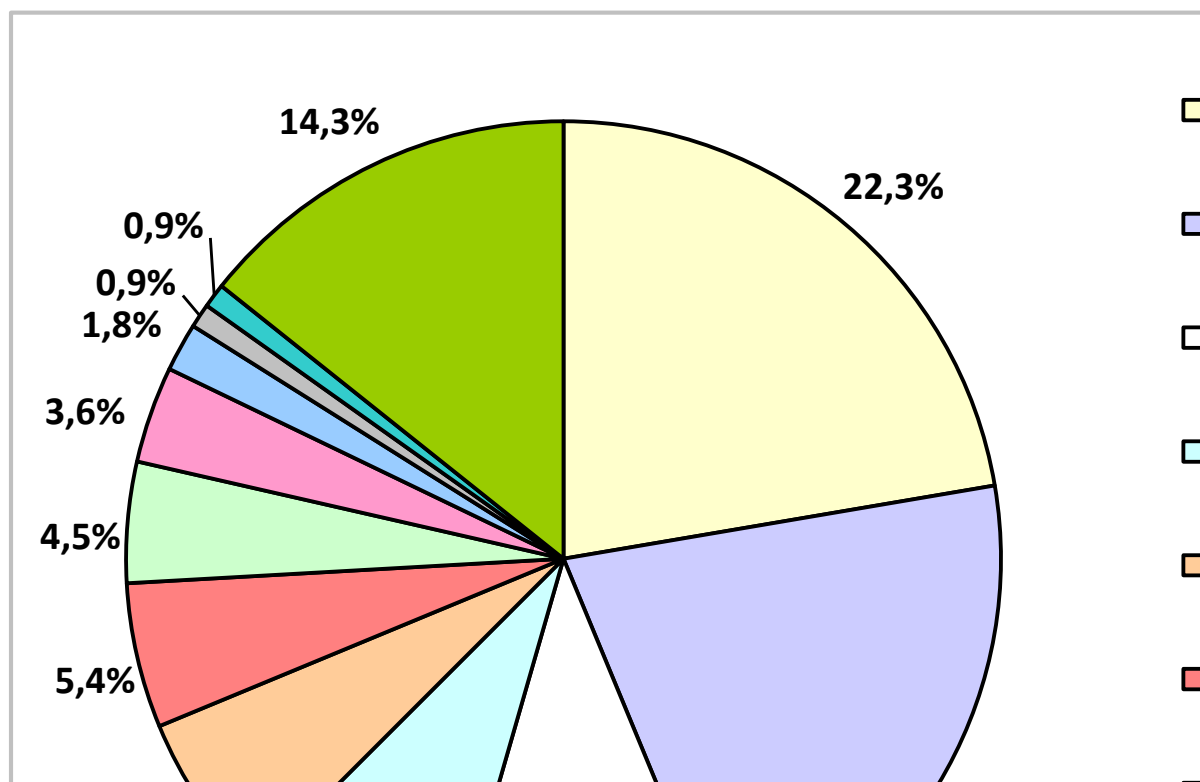
## **2.2. PRZEMOC W RODZINIE W OPINII ŚRODOWISKA LOKALNEGO**

W ramach diagnozy problemu przemocy w rodzinie w gminie Ustronie Morskie zostały przeprowadzone badania ankietowe wśród osób mających wpływ na kształt lokalnej polityki społecznej (m.in. reprezentantów samorządu, członków gminnej komisji rozwiązywania problemów alkoholowych, przedstawicieli placówek oświatowo-wychowawczych, kulturalnych, pomocy społecznej, służby zdrowia, Policji, organizacji pozarządowych, Kościoła) oraz mieszkańców gminy.

Do analizy przedłożono w sumie 39 wypełnionych anonimowo ankiet, w których badani wyrazili opinie na temat problemów społecznych mających wpływ na zjawisko przemocy w rodzinie w gminie.

W pierwszej kolejności zapytano przedstawicieli środowiska lokalnego, jakie problemy najczęściej dotyczą rodziny mieszkające w gminie. Rozkład uzyskanych odpowiedzi przedstawia poniższy wykres.

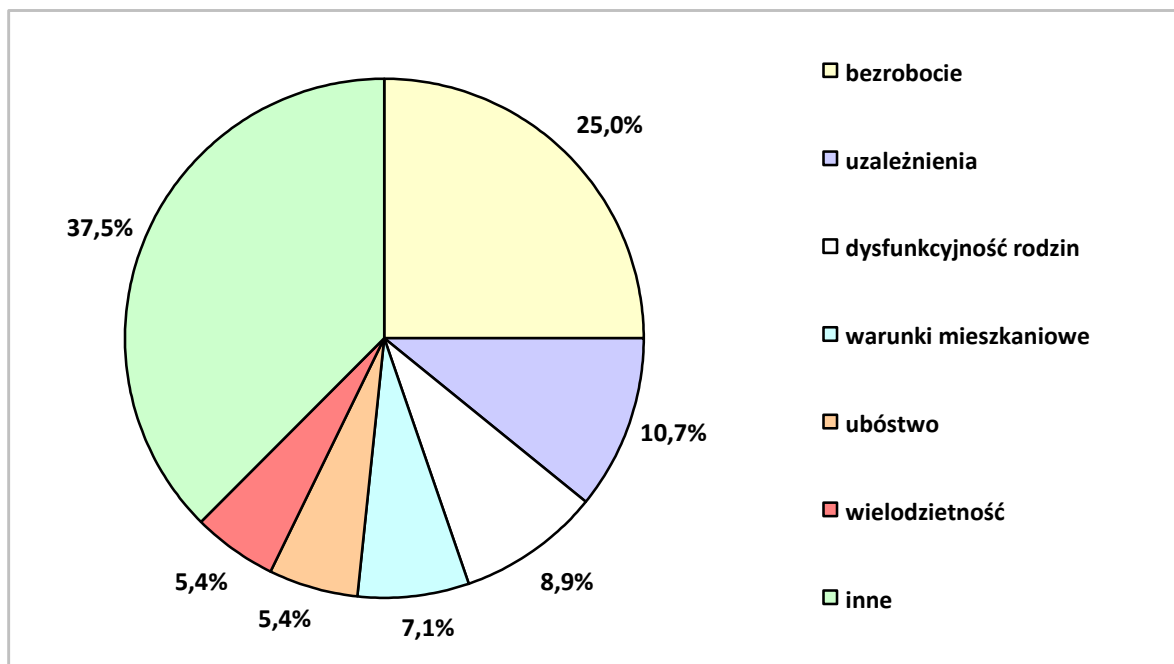
Wykres 1. Jakie problemy najczęściej dotyczą rodziny mieszkające w gminie



Do problemów, najczęściej dotykających mieszkańców gminy, które mogą przyczynić się do powstawania zjawiska przemocy w rodzinie, respondenci zaliczyli bezrobocie (22,3%) oraz alkoholizm (21,4%). Szczególną uwagę zwrócili również na niezaspokojenie potrzeb w zakresie budownictwa mieszkaniowego (10,7%), ubóstwo (8,0%) oraz rozpad rodziny (6,3%). W dalszej kolejności wymienili dysfunkcyjność rodzin (5,4%), nierówności społeczne (4,5%) i bezradność opiekuńczo-wychowawczą (3,6%).

W następnym pytaniu poproszono badanych o wskazanie obszarów, w których oferta pomocy świadczonej rodzinom dotkniętym problemami społecznymi w gminie jest najbardziej niezadowolająca. Rozkład uzyskanych odpowiedzi przedstawia kolejny wykres.

**Wykres 2. Obszary, w których oferta pomocy świadczonej rodzinom dotkniętym problemami społecznymi w gminie jest najbardziej niezadowolająca**



Dane z badań ankietowych przeprowadzonych w środowisku lokalnym.

W opinii ankietowanych oferta pomocy świadczonej rodzinom dotkniętym problemami społecznymi mogącymi mieć wpływ na przemoc w rodzinie w gminie jest najmniej zadowolająca w takich obszarach, jak: bezrobocie (25,0%), uzależnienia (10,7%), dysfunkcyjność rodzin (8,9%), warunki mieszkaniowe (7,1%) oraz ubóstwo i wielodzietność (po 5,4%).

### 2.3. PRZEMOC W RODZINIE W ŚWIETLE ŹRÓDEŁ ZASTANYCH

Obraz zjawiska agresji i przemocy uzyskany dzięki badaniom ankietowym przeprowadzonym wśród przedstawicieli placówek oświatowych i środowiska lokalnego dopełniają dane pochodzące z instytucji i organów działających w gminie bądź obejmujących swoim zasięgiem działania jej mieszkańców.

Analizie poddano informacje o pomocy udzielanej mieszkańcom gminy Ustronie Morskie przez jednostki wsparcia funkcjonujące w gminie: Gminny Ośrodek Pomocy Społecznej, Gminną Komisję Rozwiązywania Problemów Alkoholowych, Zespół Interdyscyplinarny ds. Przeciwdziałania Przemocy w Rodzinie, Komendę Powiatową Policji w Kołobrzegu oraz Punkt Konsultacyjny i Punkt Pomocy Terapeutycznej i Psychologicznej.

W 2014 roku Gminny Ośrodek Pomocy Społecznej w Ustroniu Morskim przyznał z powodu przemocy w rodzinie wsparcie 2 rodzinom, w których przebywało ogółem 11 osób. Alkoholizm, który to problem niejednokrotnie prowadzi do wystąpienia tego pierwszego zjawiska, był powodem udzielenia pomocy dla 4 rodzin, w których przebywało 13 osób.

W wyniku porównania tych liczb z odpowiednimi danymi za poprzednie dwa lata wynika, że w latach 2012-2013 Gminny Ośrodek Pomocy Społecznej w Ustroniu Morskim nie wspierał rodzin z powodu przemocy domowej. Z kolei liczba rodzin i liczba osób w rodzinach, którym GOPS udzielał pomocy z powodu alkoholizmu, zmniejszała się z roku na rok. Szczegółowe dane porównawcze w tym zakresie za lata 2012-2014 przedstawia poniższa tabela.

**Tabela 3. Rodziny i osoby w rodzinach, którym w latach 2012-2014 GOPS przyznał pomoc z powodu przemocy w rodzinie i alkoholizmu**

powód przyznania pomocy	2012 r.		2013 r.		2014 r.	
	liczba rodzin	liczba osób w rodzinach	liczba rodzin	liczba osób w rodzinach	liczba rodzin	liczba osób w rodzinach
przemoc w rodzinie	0	0	2	0	0	11
alkoholizm	26	51	8	26	4	13

Dane Gminnego Ośrodka Pomocy Społecznej w Ustroniu Morskim.

W celu skutecznego przeciwdziałania problemom uzależnień i przemocy w rodzinie oraz eliminowaniu ich niekorzystnego wpływu na społeczeństwo, konieczne jest prowadzenie działań związanych z profilaktyką i ich rozwiązywaniem oraz integracją społeczną osób nimi dotkniętych. Na szczeblu gminnym działania te wyznaczone są w ramach gminnych programów profilaktyki i rozwiązywania problemów alkoholowych, przeciwdziałania narkomanii, a także przeciwdziałania przemocy w rodzinie oraz ochrony ofiar przemocy w rodzinie, a ich inicjowanie należy do gminnej komisji rozwiązywania problemów alkoholowych.

Poniższa tabela przedstawia dane dotyczące środków finansowych przeznaczonych na profilaktykę i rozwiązywanie problemów uzależnień i przemocy w rodzinie w gminie Ustronie Morskie w latach 2012-2014.

**Tabela 4. Środki finansowe przeznaczone na profilaktykę i rozwiązywanie problemów uzależnień i przemocy w rodzinie w gminie w latach 2012-2014**

wielkość wydatków	2012 r.	2013 r.	2014 r.
na profilaktykę i rozwiązywanie problemów alkoholowych	232 064 zł	306 936 zł	254 387 zł
na przeciwdziałanie narkomanii	950 zł	1 998 zł	4 657 zł
na przeciwdziałanie przemocy w rodzinie	0	0	0
<b>razem</b>	233 014 zł	308 934 zł	259 044 zł

Dane Gminnej Komisji Rozwiązywania Problemów Alkoholowych w Ustroniu Morskim.

W latach 2012-2014 wysokość środków finansowych wydatkowanych w gminie na profilaktykę i rozwiązywanie problemów uzależnień i przemocy w rodzinie ulegała wahaniom (od 233 014 zł w 2012 r., poprzez 308 934 zł w 2013 r., do 259 044 zł w 2014 r.). W analizowanym okresie kwoty przeznaczane na walkę z alkoholizmem wahały się, natomiast środki wykorzystywane na przeciwdziałanie narkomanii zwiększały się z roku na rok. W latach 2012-2014 w budżecie nie uwzględniono osobnych środków mających służyć działaniom ograniczającym przemoc w rodzinie.

Według Gminnego Ośrodka Pomocy Społecznej czynnikami powodującymi nasilenie się problemu przemocy w rodzinie na terenie gminy są przede wszystkim: ubożenie społeczeństwa, alkoholizm, narkomania, niska świadomość społeczna i przyzwolenie na przemoc domową, złe wzorce wyniesione z domu rodzinnego oraz brak reakcji społeczeństwa.

W opinii GOPS-u w Ustroniu Morskim w najbliższym czasie należałoby podjąć działania pomocowe na rzecz przeciwdziałania przemocy w następujących obszarach:

1. Przemoc w rodzinie
  - edukacja społeczna, spotkania, prelekcje, kampanie społeczne, szkoły dla rodziców,
  - grupy wsparcia.
2. Wsparcie osób zagrożonych i dotkniętych przemocą w rodzinie (w tym ofiar i sprawców)
  - oferta zajęć korekcyjno-edukacyjnych na terenie gminy,
  - wsparcie psychologiczne.
3. Profilaktyka uzależnień
  - edukacja,
  - grupy wsparcia.
4. Wsparcie osób uzależnionych i współuzależnionych od alkoholu i narkotyków
  - zwiększenie dostępności do terapeutów.



Ważną funkcję w procesie przeciwdziałania przemocy w rodzinie w gminie pełni Gminna Komisja Rozwiązywania Problemów Alkoholowych. W ramach swoich zadań członkowie GKRPA kontaktują się z osobami z gminy dotkniętymi przemocą w rodzinie. W 2014 roku takich osób było 13, przy czym w okresie trzech lat ich liczba z roku na rok systematycznie wzrastała (w 2012 roku były to 4 osoby, w 2013 roku 10 osób).

W analizowanym okresie liczba osób, które GKRPA skierowała na terapię, utrzymywała się na podobnym poziomie (10 w 2012 r., 9 w 2013 r., 10 w 2014 r.), nie złożyła natomiast w stosunku do żadnego sprawcy przemocy w rodzinie zawiadomienia do prokuratury o popełnieniu przestępstwa. Wybrane dane porównawcze dotyczące działalności Komisji w zakresie przeciwdziałania przemocy w rodzinie w latach 2012-2014 przedstawia poniższa tabela.

**Tabela 5. Działalność GKRPA w zakresie przeciwdziałania przemocy w rodzinie w gminie w latach 2012-2014**

	2012 r.	2013 r.	2014 r.
liczba osób dotkniętych przemocą w rodzinie, z którymi kontaktowali się członkowie GKRPA	4	10	13
liczba sprawców przemocy w rodzinie, których GKRPA skierowała na terapię	10	9	10
liczba sprawców przemocy w rodzinie, przeciwko którym GKRPA złożyła zawiadomienie do prokuratury o popełnieniu przestępstwa	0	0	0

Dane Gminnej Komisji Rozwiązywania Problemów Alkoholowych w Ustroniu Morskim.

Zadania dotyczące przeciwdziałania przemocy w rodzinie zawarto w Gminnym Programie Profilaktyki i Rozwiązywania Problemów Alkoholowych. Do realizacji wyznaczono następujące cele:

- Tworzenie lokalnych koalicji na rzecz przeciwdziałania przemocy w rodzinie.
- Współpraca z przedstawicielami wymiaru sprawiedliwości w zakresie przeciwdziałania przemocy w rodzinie – kuratorami, prokuratorami, policją, sędziami.
- Realizacja programów dla rodziców – warsztaty umiejętności rodzicielskich przygotowujących rodziców do wychowywania dzieci bez przemocy.
- Wdrażanie procedur chroniących dzieci ofiary i świadków przemocy przed wtórną wiktyimizacją (wtórnym zranieniem) przez służby prowadzące dochodzenia, przesłuchania.
- Prowadzenie działalności informacyjnej dotyczącej procedury „Niebieskiej Karty”.
- Prowadzenie działalności edukacyjnej służącej zmniejszeniu skali zjawiska przemocy w rodzinach, w szczególności z problemem alkoholowym.

- Zagwarantowanie wszystkim osobom krzywdzonym profesjonalnej i kompleksowej pomocy, poprzez budowanie lokalnych systemów przeciwdziałania przemocy w rodzinie.
- Tworzenie w miarę potrzeb grupy wsparcia i grupy terapeutycznej dla ofiar przemocy.
- Współpraca z zespołem interdyscyplinarnym ds. przeciwdziałania przemocy w rodzinie.
- Podnoszenie kompetencji w zakresie przeciwdziałania przemocy w rodzinie przez osoby zajmujące się tym zjawiskiem.
- Współpraca z Gminnym Ośrodkiem Pomocy Społecznej.

Ważną funkcję w przeciwdziałaniu przemocy w rodzinie w gminie odgrywa również Policja, przeprowadzając wspólnie z pracownikami socjalnymi interwencje w stosunku do osób stosujących przemoc domową. Polegają one głównie na monitorowaniu sytuacji domowych przez dzielnicowych, wywiadach środowiskowych, inicjowaniu działań Zespołu Interdyscyplinarnego, motywowaniu do podjęcia terapii i kierowaniu do specjalistów. Według danych Komendy Powiatowej Policji w Kołobrzegu w 2014 roku na terenie gminy stwierdzono 1 przestępstwo przeciwko rodzinie i opiece, 3 przestępstwa przeciwko życiu i zdrowiu oraz 5 przestępstw o posiadanie środków odurzających. W ramach przeciwdziałania przemocy w rodzinie Komenda Wojewódzka Policji w Szczecinie wdrożyła w życie inicjatywę skierowaną do mieszkańców województwa, uruchamiając Telefon Pomocowy. Linia ta przeznaczona jest dla osób doświadczających przemocy w rodzinie, stosujących przemoc, a także dla zainteresowanych przeciwdziałaniem tego typu zjawiskom. Numer ten obsługiwany jest przez Wojewódzkiego Koordynatora Realizacji Procedury Niebieskiej Karty. Pod numerem telefonu można:

- uzyskać kompleksową informację dotyczącą zadań realizowanych przez Policję w ramach procedury Niebieskiej Karty,
- zgłosić przemoc w rodzinie,
- uzyskać informację, jakie instytucje w tego typu przypadkach udzielają pomocy oraz jakie są ich kompetencje,
- zasięgnąć porady w temacie, jak „wyjść” z przemocy i jak przeciwdziałać takim zjawiskom.

Na terenie gminy Ustronie Morskie funkcjonują także Punkt Konsultacyjny i Punkt Pomocy Terapeutycznej i Psychologicznej, które prowadzą działalność w zakresie udzielania informacji, porad oraz organizowania pomocy terapeutycznej, rehabilitacyjnej i psychologicznej.

### 3. ZASOBY UMOŻLIWIAJĄCE PRZECIWDZIAŁANIE PRZEMOCY W RODZINIE W GMINIE

Zasobami umożliwiającymi przeciwdziałanie przemocy w rodzinie określa się instytucje i organizacje znajdujące się na terenie gminy lub obejmujące swoim zasięgiem działania jej mieszkańców, które prowadzą działalność na rzecz ofiar i sprawców ww. zjawiska.

#### 3.1. PODMIOTY ŚWIADCZĄCE WSPARCIE W GMINIE

W gminie Ustronie Morskie pomoc osobom dotkniętym przemocą w rodzinie świadczą: Zespół Interdyscyplinarny ds. Przeciwdziałania Przemocy w Rodzinie, Gminny Ośrodek Pomocy Społecznej, Gminna Komisja Rozwiązywania Problemów Alkoholowych, Punkt Konsultacyjny i Punkt Pomocy Terapeutycznej i Psychologicznej, Grupa Samopomocowa AA „Bursztyn”, Klub abstynenta i promocji zdrowego stylu życia „Uśmiech”, Środowiskowe Ognisko Wychowawcze Towarzystwa Przyjaciół Dzieci „Wodny Świat” oraz Posterunek Policji w Ustroniu Morskim. Poniższa tabela zawiera dane adresowe podmiotów świadczących wsparcie osobom dotkniętym przemocą w rodzinie na terenie gminy Ustronie Morskie.

**Tabela 6. Podmioty świadczące wsparcie osobom dotkniętym przemocą w rodzinie w gminie**

lp.	nazwa jednostki	adres
1.	Zespół Interdyscyplinarny ds. Przeciwdziałania Przemocy w Rodzinie w Ustroniu Morskim	ul. Osiedlowa 2B, 78-111 Ustronie Morskie
2.	Gminny Ośrodek Pomocy Społecznej w Ustroniu Morskim	ul. Osiedlowa 2B, 78-111 Ustronie Morskie
3.	Gminna Komisja Rozwiązywania Problemów Alkoholowych w Ustroniu Morskim	ul. Rolna 2, 78-111 Ustronie Morskie
4.	Punkt Konsultacyjny i Punkt Pomocy Terapeutycznej i Psychologicznej w Ustroniu Morskim	ul. Osiedlowa 2B, 78-111 Ustronie Morskie
5.	Grupa Samopomocowa AA „Bursztyn”	ul. Osiedlowa 2B, 78-111 Ustronie Morskie
6.	Klub abstynenta i promocji zdrowego stylu życia „Uśmiech”	ul. Osiedlowa 2B, 78-111 Ustronie Morskie
7.	Środowiskowe Ognisko Wychowawcze Towarzystwa Przyjaciół Dzieci „Wodny Świat”	ul. Osiedlowa 2B, 78-111 Ustronie Morskie
8.	Posterunek Policji w Ustroniu Morskim	ul. Rolna 2, 78-111 Ustronie Morskie

Dane Gminnego Ośrodka Pomocy Społecznej w Ustroniu Morskim.

Zespół Interdyscyplinarny ds. Przeciwdziałania Przemocy w Rodzinie w Ustroniu Morskim składa się z 8 osób. Został powołany Uchwałą Rady Gminy z 27 września 2011 roku. Siedziba Zespołu mieści się w Gminnym Ośrodku Pomocy Społecznej. W skład Zespołu Interdyscyplinarnego wchodzi przedstawiciele: Urzędu Gminy w Ustroniu Morskim, Gminnego Ośrodka Pomocy Społecznej, Policji, jednostek oświatowych, ochrony zdrowia i kuratorów sądowych. Zadaniem Zespołu jest m.in. udzielanie pomocy, a w zależności od potrzeb: poradnictwa socjalnego, prawnego, psychologicznego osobom, rodzinom, grupom problemowym i środowisku, które mają trudności lub wykazują potrzebę wsparcia w rozwiązywaniu swoich problemów. Impulsem do spotkania Zespołu Interdyscyplinarnego są zgłoszenia osób doświadczających przemocy, prośby rodziców, dorosłych członków danej rodziny lub dziecka, zgłoszenia anonimowe, informacje uzyskane od mieszkańców, informacje ze szkoły, policji, kościoła oraz innych organizacji.

Gminny Ośrodek Pomocy Społecznej w Ustroniu Morskim wykonuje zadania pomocy społecznej w gminie, w ramach których udziela rodzinom z gminy wsparcia z powodu przemocy domowej, jak również alkoholizmu, który niejednokrotnie prowadzi do wystąpienia tego pierwszego zjawiska. W wykonywaniu zadań GOPS współdziała z różnymi podmiotami, m.in. z organami wykonawczymi gminy, innymi jednostkami organizacyjnymi, służbą zdrowia, Policją, kuratorami sądowymi oraz instytucjami i organizacjami pozarządowymi zajmującymi się pomocą społeczną.

Gminna Komisja Rozwiązywania Problemów Alkoholowych w ramach swoich zadań m.in. kontaktuje się z osobami z gminy dotkniętymi przemocą w rodzinie, kieruje na terapię sprawców przemocy w rodzinie i składa w stosunku do sprawców przemocy w rodzinie zawiadomienia do prokuratury o popełnieniu przestępstwa.

Punkt Konsultacyjny oraz Punkt Pomocy Terapeutycznej i Psychologicznej odgrywają istotną rolę nie tylko w zakresie wychowania w trzeźwości i przeciwdziałania alkoholizmowi, ale także w zakresie przeciwdziałania przemocy w rodzinie. Prowadzą systematyczną działalność w zakresie udzielania informacji, porad oraz organizowania pomocy terapeutycznej, rehabilitacyjnej i psychologicznej.

Grupa samopomocowa AA „Bursztyn” oraz Klub abstynenta i promocji zdrowego stylu życia „Uśmiech” zajmują się szerzeniem trzeźwości wśród osób uzależnionych i zagrożonych nałogiem, organizują maratony i mityngi trzeźwości, zajęcia terapeutyczne oraz promują zdrowy styl życia.

Środowiskowe Ognisko Wychowawcze Towarzystwa Przyjaciół Dzieci „Wodny Świat” jest specjalną placówką opiekuńczą i profilaktyczno-wychowawczą, która udziela

pomocy dzieciom i młodzieży zagrożonej sieroctwem lub niedostosowaniem społecznym bez odrywania dziecka od domu rodzinnego i naturalnego środowiska. Podstawowe zadania realizowane w trakcie zajęć to: uczenie asertywnego wyrażania emocji i skutecznego przeciwstawiania się naciskom środowiska, zwłaszcza rówieśniczego, budowanie wrażliwej i odpowiedzialnej osobowości, dbanie o własne ciało, zdrowie i wygląd. Do świetlicy uczęszcza około 25 dzieci.

### 3.2. PODMIOTY SPOZA GMINY WSPIERAJĄCE MIESZKAŃCÓW

Mieszkańcy gminy Ustronie Morskie korzystają również z oferty jednostek wsparcia działających poza gminą, ale obejmujących zasięgiem działania również obszar gminy. Wykaz tych jednostek przedstawia poniższa tabela.

**Tabela 7. Jednostki wsparcia dla osób dotkniętych przemocą w rodzinie spoza gminy, z oferty których mogą korzystać mieszkańcy gminy Ustronie Morskie**

lp.	nazwa jednostki	adres
1.	Powiatowe Centrum Pomocy Rodzinie	ul. Kamienna 3 78-100 Kołobrzeg
2.	Punkt Konsultacyjny Przeciwdziałania Przemocy w Rodzinie i Spraw Społecznych w Kołobrzegu	ul. Kniewskiego 11, 78-100 Kołobrzeg
3.	Punkt Konsultacyjny dla Osób z Problemami Alkoholowymi	ul. Kniewskiego 11, 78-100 Kołobrzeg
4.	Poradnia Terapii Uzależnienia od Alkohol i Współuzależnienia w Kołobrzegu	ul. Kniewskiego 11, 78-100 Kołobrzeg
5.	I Zespół Kuratorskiej Służby Sądowej Sądu Rejonowego w Kołobrzegu	ul. Katedralna 13, 78-100 Kołobrzeg

Dane Gminnego Ośrodka Pomocy Społecznej w Ustroniu Morskim.

Powiatowe Centrum Pomocy Rodzinie w Kołobrzegu jest jednostką powiatową, obejmującą zasięgiem działania mieszkańców gminy Ustronie Morskie. Do działań, prowadzonych przez tę jednostkę należy m.in. realizacja programów korekcyjno-edukacyjnych dla osób stosujących przemoc w rodzinie, sporządzanie „Niebieskich Kart”, doradztwo i pomoc specjalistyczna psychologiczna i prawna.

W ramach działalności Punktu Konsultacyjnego Przeciwdziałania Przemocy w Rodzinie i Spraw Społecznych w Kołobrzegu mieszkańcy gminy Ustronie Morskie mogą korzystać z poradnictwa prawnego, pomocy psychologicznej dla osób doświadczających przemocy oraz osób stosujących przemoc, otrzymują także informacje na temat różnych form pomocy.

Punkt Konsultacyjny dla Osób z Problemami Alkoholowymi w Kołobrzegu prowadzi konsultacje dla osób doświadczających przemocy w związku z problemem alkoholowym w rodzinie oraz osób stosujących przemoc.

Zakres działań prowadzonych przez Poradnię Terapii Uzależnienia od Alkoholu i Współzależnienia w Kołobrzegu obejmuje poradnictwo, pomoc psychologiczną, psychoedukację, psychoterapię dla ofiar przemocy domowej uczestniczących w programach terapii dla dorosłych członków rodzin z problemem alkoholowym, jak również dla sprawców przemocy domowej z problemem alkoholowym, uczestniczących w programach terapeutycznych.

Zgodnie z ustawą z dnia 27 lipca 2001 roku o kuratorach sądowych, kurator sądowy jest organem wykonawczym sądu i realizuje zadania o charakterze wychowawczo-resocjalizacyjnym, diagnostycznym, profilaktycznym i kontrolnym, związane z wykonywaniem orzeczeń sądu. Działania pomocowe realizowane przez kuratorów wynikają ze wskazań sądu opartych na art. 100 Kodeksu rodzinnego. Pomoc ta ma charakter niematerialny i dotyczy umożliwienia właściwego wykonywania władzy rodzicielskiej. Teren gminy Ustronie Morskie jest objęty działalnością I Zespołu Kuratorskiej Służby Sądowej Sądu Rejonowego w Kołobrzegu.

### **3.3. WSPÓLPRACA KOŚCIOŁÓW W ZAKRESIE EDUKACJI NA TEMAT PRZEMOCY W RODZINIE I WSPIERANIA RODZIN W KRYZYSIE**

Wsparcie rodzin w kryzysie, kształtowanie wzorca rodziny oraz właściwej komunikacji w rodzinie leży w sferze zainteresowań Kościoła rzymskokatolickiego, dla którego umacnianie rodziny jest jednym z podstawowych zadań. Potrzebie wzmacniania rodzin na płaszczyźnie życia rodzinnego i małżeńskiego służą parafialne poradnie rodzinne. Zadania parafialnej poradni obejmują:

- przygotowanie młodzieży i narzeczonych do małżeństwa, w tym w zakresie etyki małżeńskiej, komunikacji i dialogu w małżeństwie,
- pomoc małżonkom w rozwiązywaniu ich problemów małżeńskich, rodzicielskich i wychowawczych.

Na terenie gminy Ustronie Morskie działa 1 parafia Kościoła rzymskokatolickiego p.w. Podwyższenia Krzyża Świętego w Ustroniu Morskim oraz kościół filialny p.w. Matki Bożej Różańcowej w Rusowie.

W każdej parafii, powinna być prowadzona poradnia rodzinna działająca według poniższych zasad:

- proboszcz parafii zapewnia na ten cel odpowiedni, estetyczny, funkcjonalnie urządzony lokal oraz niezbędne materiały pomocnicze,
- poradnia powinna posiadać odpowiednio wyposażoną bibliotekę,
- proboszcz dobiera przygotowanych i kompetentnych doradców życia małżeńskiego i rodzinnego i dba o systematyczne informowanie parafian na temat poradni,
- poradnia powinna być czynna przynajmniej dwa razy w miesiącu, natomiast w parafiach większych raz w tygodniu w godzinach korzystnych dla danej parafii; dni i godziny dyżurów winny być umieszczone w gablotach parafialnych na widocznym miejscu,
- proboszcz pomaga doradcom w pogłębieniu formacji religijno-intelektualnej, interesuje się warunkami pracy, pokrywa koszty kształcenia (dojazd, pobyt i materiały szkoleniowe oraz rekolekcje).

W parafialnych poradniach rodzinnych dyżurują parafialni doradcy życia rodzinnego. Doradcy, którymi są osoby w wieku 25-60 lat, posiadają odpowiednie kwalifikacje z zakresu psychologii oraz teologii małżeństwa i rodziny potwierdzone dyplomami, a także misję kanoniczną otrzymaną od biskupa diecezjalnego, upoważniającą do posługiwania w poradni rodzinnej z mandatu i w imieniu Kościoła.

Warunkiem otrzymania misji jest ukończenie Katolickiego Studium Rodziny lub specjalistycznych studiów nad rodziną. Po rocznym stażu w poradnictwie rodzinnym doradcy otrzymują misję kanoniczną ważną przez trzy lata. W tych parafiach, gdzie nie ma poradni parafialnej, proboszczowie są zobowiązani do podjęcia ciężaru w utrzymaniu poradni w innych parafiach, natomiast wierni są informowani o adresie najbliższej poradni oraz godzinach jej funkcjonowania; w biurach parafialnych dostępne są ulotki z tymi informacjami.

Skierowany do narzeczonych program nauk przedmałżeńskich prowadzonych w parafialnych poradniach rodzinnych obejmuje:

- rozmowę o problemach związanych z planowanym ślubem,
- przygotowanie do ważnego wydarzenia w życiu, jakim jest sakrament małżeństwa,
- naukę metod naturalnego planowania rodziny opartych na rozpoznawaniu okresów płodności i niepłodności małżeńskiej,
- informacje o szkołach rodzenia i porodach rodzinnych,
- sposoby towarzyszenia dziecku od poczęcia,
- wskazówki o karmieniu piersią,
- wypożyczanie książek o tematyce rodzinnej,
- podstawowe informacje dotyczące problemu choroby alkoholowej,

- omówienie sytuacji między małżonkami po urodzeniu dziecka.

Poza przygotowaniem narzeczonych do małżeństwa, parafialne poradnie rodzinne świadczą pomoc w rozwiązywaniu problemów rodzin (małżeńskich, rodzicielskich, wychowawczych). Parafialni doradcy życia rodzinnego współpracują z rejonowymi doradcami, których obszar działania obejmuje jeden lub więcej dekanatów. Parafialna poradnia rodzinna funkcjonująca w gminie Ustronie Morskie jest objęta oddziaływaniem rejonowych doradców życia rodzinnego z diecezji koszalińsko-kołobrzeskiej.

### **3.4. ZAPEWNIENIE BEZPIECZEŃSTWA KRZYWDZONYM DZIECIOM**

W celu zapewnienia bezpieczeństwa krzywdzonym dzieciom, zgodnie z art. 12a ustawy o przeciwdziałaniu przemocy w rodzinie została wprowadzona procedura postępowania w sytuacji konieczności odebrania dziecka z rodziny w razie stwierdzenia bezpośredniego zagrożenia życia lub zdrowia.

Procedura ma zastosowanie w sytuacji stwierdzenia faktu bezpośredniego zagrożenia życia i zdrowia dziecka przez pracownika socjalnego w trakcie wykonywania przez niego obowiązków służbowych. Pracownik socjalny jest zobowiązany do interwencji również w przypadku powzięcia informacji o fakcie przemocy z innego źródła, np. z informacji policyjnych. Celem interwencyjnego zabezpieczenia dziecka jest zapobieżenie negatywnym skutkom wynikającym ze stwierdzonego stanu zagrożenia zdrowia lub życia dziecka przebywającego w rodzinie. Pracownik socjalny zobowiązany jest powiadomić rodzica lub opiekuna prawnego o możliwości złożenia zażalenia na odebranie dziecka.

W przypadku podjęcia przez pracownika socjalnego wspólnie z funkcjonariuszem Policji, a także z lekarzem, ratownikiem medycznym lub pielęgniarką decyzji o odebraniu dziecka i umieszczeniu go u innej niezamieszkującej wspólnie osoby najbliższej, w rodzinie zastępczej, rodzinnym domu dziecka lub całodobowej placówce opiekuńczo-wychowawczej wypełnia się oświadczenie o powierzeniu dziecka przez pracownika socjalnego.

Zasady postępowania pracownika socjalnego w sytuacji stwierdzenia bezpośredniego zagrożenia życia lub zdrowia dziecka reguluje schemat interwencyjnego postępowania pracownika socjalnego.



### 3.5. ANALIZA SWOT

Analiza SWOT (jej nazwa to akronim angielskich słów: Strengths – mocne strony, Weaknesses – słabe strony, Opportunities – szanse i Threats – zagrożenia) jest jedną z najpopularniejszych heurystycznych technik analitycznych służących porządkowaniu informacji. Bywa stosowana we wszystkich obszarach planowania strategicznego.

W przypadku programu przeciwdziałania przemocy w rodzinie analiza SWOT stanowi efektywną metodę identyfikacji mocnych i słabych stron lokalnego systemu wspierania rodziny oraz szans i zagrożeń, jakie przed nim stoją. Pozwala oszacować potencjał, jakim się dysponuje oraz określić stopień, w jakim posiadane zasoby odpowiadają potrzebom i oczekiwaniom społeczności lokalnej. Przedstawiona poniżej analiza została przeprowadzona z udziałem przedstawicieli samorządu gminy, a jej przedmiotem stał się obszar:

- rodzina, dziecko i młodzież, przemoc w rodzinie.

<b>Obszar RODZINA, DZIECKO I MŁODZIEŻ, PRZEMOC W RODZINIE</b>	
<b>mocne strony</b>	<b>słabe strony</b>
<ul style="list-style-type: none"> <li>• analizowanie problemów rodzin, dzieci i młodzieży</li> <li>• podejmowanie inicjatyw na rzecz przeciwdziałania dysfunkcjom rodzin</li> <li>• zapewnienie rodzinom dysfunkcyjnym wsparcia asystentów rodzin</li> <li>• funkcjonowanie placówek wsparcia dziennego dla dzieci i młodzieży (np. świetlice środowiskowe)</li> <li>• monitorowanie zapotrzebowania na opiekę przedszkolną</li> <li>• dysponowanie przez szkolnictwo w gminie bazą dydaktyczną zapewniającą właściwy rozwój uczniów</li> <li>• zapewnienie odpowiedniej oferty zajęć pozalekcyjnych przez placówki oświatowe</li> <li>• organizowanie przez gminę oferty spędzania czasu wolnego dla dzieci i młodzieży</li> <li>• funkcjonowanie na terenie gminy organizacji pozarządowych zajmujących się problemami rodzin</li> <li>• propagowanie wolontariatu wśród dzieci i młodzieży</li> <li>• istnienie kadry przygotowanej do pracy z osobami dotkniętymi przemocą w rodzinie</li> <li>• prowadzenie poradnictwa i podejmowanie interwencji w zakresie przeciwdziałania przemocy w rodzinie</li> <li>• funkcjonowanie zespołu interdyscyplinarnego</li> </ul>	<ul style="list-style-type: none"> <li>• brak dostępu do poradnictwa specjalistycznego dla rodzin wymagających tego rodzaju wsparcia</li> <li>• niedostateczne analizowanie potrzeb osób samotnie wychowujących dzieci</li> <li>• niezapewnianie osobom dotkniętym przemocą w rodzinie miejsc w ośrodkach wsparcia</li> </ul>

<ul style="list-style-type: none"> <li>• kierowanie sprawców przemocy w rodzinie do udziału w programach korekcyjno-educacyjnych</li> <li>• zapewnianie ofiarom przemocy w rodzinie dostępu do informacji o możliwych formach wsparcia</li> <li>• prowadzenie akcji uwrażliwiających społeczność lokalną na problemy przemocy w rodzinie</li> </ul>	
<b>szanse</b>	<b>zagrożenia</b>
<ul style="list-style-type: none"> <li>• słabnąca skala problemów rzutujących na prawidłowe funkcjonowanie rodzin</li> <li>• niewzrastająca liczba rodzin dysfunkcyjnych w gminie</li> <li>• wystarczający zakres wsparcia asystentów rodzin</li> <li>• odpowiednio świadczone wsparcie dla osób samotnie wychowujących dzieci</li> <li>• możliwość korzystania z oferty placówek wsparcia dziennego (np. świetlice środowiskowe) przez dzieci i młodzież</li> <li>• dobra sytuacja finansowa gminy pozwalająca na utrzymanie i rozwój bazy dydaktycznej szkół</li> <li>• zaspokajająca potrzeby uczniów i ich rodziców oferta zajęć pozalekcyjnych</li> <li>• dostosowana do potrzeb i oczekiwań dzieci i młodzieży oferta spędzania czasu wolnego</li> <li>• niewzrastająca liczba rodzin zgłaszających potrzebę wsparcia ze strony organizacji pozarządowych</li> <li>• angażowanie się dzieci i młodzieży z gminy w działania wolontariackie</li> <li>• wpływ prowadzonego w gminie poradnictwa i podejmowanych interwencji na zmianę zachowań ofiar i sprawców przemocy w rodzinie</li> <li>• malejąca liczba osób, w stosunku do których istnieje potrzeba podjęcia działań interdyscyplinarnych</li> <li>• niezwiększająca się liczba osób dotkniętych przemocą w rodzinie wymagających umieszczenia w ośrodkach wsparcia</li> <li>• niewzrastająca liczba osób wymagających działań korekcyjno-educacyjnych</li> <li>• słabnąca skala zjawiska przemocy w rodzinie</li> </ul>	<ul style="list-style-type: none"> <li>• niezaspokajanie potrzeb rodzin wymagających wsparcia w formie poradnictwa specjalistycznego</li> <li>• niedostateczna oferta w zakresie opieki przedszkolnej</li> <li>• niewystarczająca liczebność i fachowość kadry pracującej z osobami dotkniętymi przemocą w rodzinie</li> <li>• istnienie zjawiska społecznego przyzwolenia na stosowanie przemocy w rodzinie</li> </ul>

#### **4. CEL GŁÓWNY PROGRAMU, CELE OPERACYJNE, DZIAŁANIA**

Cel główny, wyznaczony w Gminnym Programie Przeciwdziałania Przemocy w Rodzinie oraz Ochrony Ofiar Przemocy w Rodzinie Gminy Ustronie Morskie na lata 2016-2019, jest następujący:

**Przeciwdziałanie zjawisku przemocy w rodzinie w gminie, zapewnienie  
ochrony jej ofiarom i skuteczne oddziaływanie na jej sprawców**

Osiągnięcie celu głównego jest uwarunkowane realizacją przedstawionych na kolejnych stronach celów operacyjnych oraz działań.

### **Cel operacyjny 1.:**

#### **Wsparcie rodzin, w których stosowana jest przemoc.**

#### **Działania do celu operacyjnego 1.:**

- Udzielanie przez GOPS pomocy finansowej i rzeczowej oraz specjalistycznego poradnictwa rodzinom dotkniętym przemocą.
- Prowadzenie pracy socjalnej z rodzinami, w których stosowana jest przemoc.
- Zapewnienie dostępu do pomocy terapeutycznej i prawnej dla rodzin dotkniętych przemocą.
- Prowadzenie poradnictwa i interwencji w zakresie przeciwdziałania przemocy w rodzinie, w szczególności poprzez podejmowanie działań edukacyjnych służących wzmocnieniu opiekuńczych i wychowawczych kompetencji rodziców w rodzinach zagrożonych przemocą w rodzinie.
- Zwiększanie kompetencji zawodowych pracowników zajmujących się przeciwdziałaniem przemocy w rodzinie poprzez zapewnienie im dostępu do szkoleń.
- Kontynuowanie działalności i rozszerzanie oferty wsparcia Punktu Konsultacyjnego dla Osób Uzależnionych i Współuzależnionych w Ustroniu Morskim.
- Zapewnienie osobom dotkniętym przemocą w rodzinie miejsc w ośrodkach wsparcia.
- Oddziaływanie na sprawców przemocy w rodzinie poprzez motywowanie ich i kierowanie do udziału w programach korekcyjno-edukacyjnych.

### **Cel operacyjny 2.:**

#### **Podniesienie świadomości mieszkańców gminy w zakresie przemocy w rodzinie.**

#### **Działania do celu operacyjnego 2.:**

- Podnoszenie świadomości społeczności lokalnej na temat zjawiska przemocy w rodzinie, m.in. poprzez organizowanie kampanii informacyjnych, prelekcji i pogadanek oraz upowszechnianie materiałów edukacyjno-informacyjnych, w tym o instytucjach udzielających pomocy w sytuacjach doświadczania przemocy w rodzinie.
- Prowadzenie wśród dzieci i młodzieży profilaktyki agresji i przemocy, m.in. poprzez organizowanie zajęć w ramach szkolnego programu profilaktyki, np. z udziałem przedstawicieli Policji i specjalistów.
- Organizowanie dla nauczycieli szkoleń i warsztatów na temat przemocy w środowisku szkolnym i rodzinnym.

- Współuczestnictwo w programach i kampaniach społecznych poświęconych przemocy w rodzinie i jej skutkom.

**Cel operacyjny 3.:**

**Zacieśnienie współpracy pomiędzy podmiotami działającymi na rzecz przeciwdziałania przemocy w rodzinie.**

**Działania do celu operacyjnego 3.:**

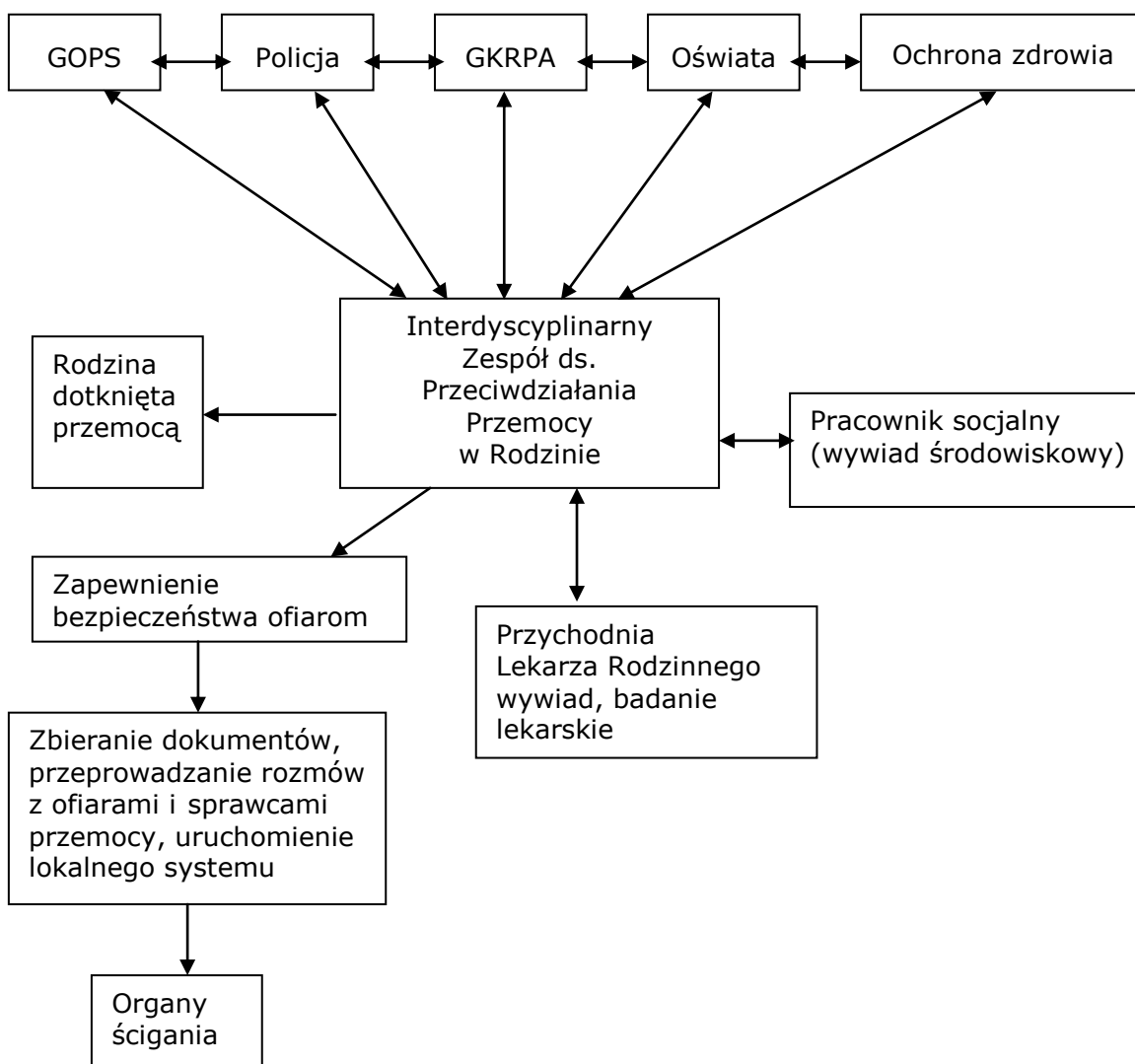
- Diagnozowanie i monitorowanie problemu przemocy w rodzinie, w tym z udziałem mieszkańców gminy.
- Zintensyfikowanie działalności Zespołu Interdyscyplinarnego ds. Przeciwdziałania Przemocy w Rodzinie.
- Podejmowanie współpracy z organizacjami pozarządowymi działającymi na rzecz osób dotkniętych przemocą w rodzinie.
- Zintegrowanie działań w obszarze przeciwdziałania przemocy w rodzinie w gminie poprzez stałą współpracę przedstawicieli placówek oświatowo-wychowawczych, jednostek pomocy społecznej, Gminnej Komisji Rozwiązywania Problemów Alkoholowych, Punktu Konsultacyjnego dla Osób Uzależnionych i Współuzależnionych, Powiatowego Centrum Pomocy Rodzinie, Policji i Sądu Rejonowego,

## 5. REALIZACJA PROGRAMU

Działania wyznaczone w Gminnym Programie Przeciwdziałania Przemocy w Rodzinie oraz Ochrony Ofiar Przemocy w Rodzinie Gminy Ustronie Morskie na lata 2016-2019 mają charakter ciągły. Podmiotami odpowiedzialnymi za realizację działań są: Wójt, Rada Gminy, Urząd Gminy, Gminny Ośrodek Pomocy Społecznej, Gminna Komisja Rozwiązywania Problemów Alkoholowych, Zespół Interdyscyplinarny ds. Przeciwdziałania Przemocy w Rodzinie, Punkt Konsultacyjny dla Osób Uzależnionych i Współuzależnionych, placówki oświatowe szczebla podstawowego i gimnazjalnego oraz placówki opiekuńczo-wychowawcze wsparcia dziennego. Partnerami w realizacji działań są z kolei: placówki służby zdrowia, specjaliści, Policja, Sąd Rejonowy, kuratorzy sądowi, ośrodki wsparcia, organizacje pozarządowe, Kościół i społeczność lokalna.

### Gminny System Przeciwdziałania Przemocy w Gminie Ustronie Morskie

#### Zgłoszenie lub powzięcie informacji



## 5.1. HARMONOGRAM

Działania przewidziane programem będą podejmowane przez wskazane powyżej podmioty zgodnie z harmonogramem przedstawionym na poniższym diagramie. Szczegółowe harmonogramy poszczególnych działań zostaną ujęte w corocznie opracowywanych planach działań.

	2016	2017	2018	2019	2020
<b>Cel operacyjny 1. Wsparcie rodzin, w których stosowana jest przemoc</b>					
Udzielanie przez GOPS pomocy finansowej i rzeczowej oraz specjalistycznego poradnictwa rodzinom dotkniętym przemocą.					
Prowadzenie pracy socjalnej z rodzinami, w których stosowana jest przemoc.					
Zapewnienie dostępu do pomocy terapeutycznej i prawnej dla rodzin dotkniętych przemocą.					
Prowadzenie poradnictwa i interwencji w zakresie przeciwdziałania przemocy w rodzinie, w szczególności poprzez podejmowanie działań edukacyjnych służących wzmocnieniu opiekuńczych i wychowawczych kompetencji rodziców w rodzinach zagrożonych przemocą w rodzinie.					
Zwiększanie kompetencji zawodowych pracowników zajmujących się przeciwdziałaniem przemocy w rodzinie poprzez zapewnienie im dostępu do szkoleń.					
Kontynuowanie działalności i rozszerzanie oferty wsparcia Punktu Konsultacyjnego dla Osób Uzależnionych i Współuzależnionych w Ustroniu Morskim.					
Zapewnienie osobom dotkniętym przemocą w rodzinie miejsc w ośrodkach wsparcia.					
Oddziaływanie na sprawców przemocy w rodzinie poprzez motywowanie ich i kierowanie do udziału w programach korekcyjno-edukacyjnych.					
<b>Cel operacyjny 2. Podniesienie świadomości mieszkańców gminy w zakresie przemocy w rodzinie</b>					
Podnoszenie świadomości społeczności lokalnej na temat zjawiska przemocy w rodzinie, m.in. poprzez organizowanie kampanii informacyjnych, prelekcji i pogadanek oraz upowszechnianie materiałów edukacyjno-informacyjnych, w tym o instytucjach udzielających pomocy w sytuacjach doświadczania przemocy w rodzinie.					
Prowadzenie wśród dzieci i młodzieży profilaktyki agresji i przemocy, m.in. poprzez organizowanie zajęć w ramach szkolnego programu profilaktyki, np. z udziałem przedstawicieli Policji i specjalistów.					

Organizowanie dla nauczycieli szkoleń i warsztatów na temat przemocy w środowisku szkolnym i rodzinnym.					
Współuczestnictwo w programach i kampaniach społecznych poświęconych przemocy w rodzinie i jej skutkom.					
<b>Cel operacyjny 3. Zacieśnienie współpracy pomiędzy podmiotami działającymi na rzecz przeciwdziałania przemocy w rodzinie</b>					
Diagnozowanie i monitorowanie problemu przemocy w rodzinie, w tym z udziałem mieszkańców gminy.					
Zintensyfikowanie działalności Zespołu Interdyscyplinarnego ds. Przeciwdziałania Przemocy w Rodzinie.					
Podejmowanie współpracy z organizacjami pozarządowymi działającymi na rzecz osób dotkniętych przemocą w rodzinie.					
Zintegrowanie działań w obszarze przeciwdziałania przemocy w rodzinie w gminie poprzez stałą współpracę przedstawicieli placówek oświatowo-wychowawczych, jednostek pomocy społecznej, Gminnej Komisji Rozwiązywania Problemów Alkoholowych, Punktu Konsultacyjnego dla Osób Uzależnionych i Współuzależnionych, Powiatowego Centrum Pomocy Rodzinie, Policji i Sądu Rejonowego,					
<b>Monitoring</b>					
<b>Ewaluacja</b>					

## 5.2. MONITORING I EWALUACJA

Monitoring programu, polegający na systematycznym gromadzeniu i analizowaniu informacji dotyczących realizowanych bądź zrealizowanych już działań, będzie prowadzony przez Gminny Ośrodek Pomocy Społecznej. Zarządzeniem Kierownika GOPS-u zostanie powołany zespół monitorujący, w skład którego wejdą przedstawiciele podmiotów współdziałających w realizacji programu. Zasady działania zespołu zostaną określone zarządzeniem Kierownika GOPS-u.

Zespół monitorujący będzie okresowo badał poziom wdrożenia zapisów programu i zgodność prowadzonych działań z przyjętym harmonogramem. Gromadzone dane pozwolą zidentyfikować i rozwiązać problemy, które pojawią się w trakcie wdrażania programu oraz stwierdzić, czy wyznaczone działania przynoszą zakładane zmiany, ponieważ monitoring jest bieżącym gromadzeniem i analizowaniem informacji o przebiegu realizacji programu rozwoju z myślą o podjęciu działań korygujących. Można je przeprowadzić, jeśli zajdzie potrzeba, gdyż proces realizacji programu jeszcze trwa. Celem monitoringu będzie badanie, czy realizacja działań przebiega bez zakłóceń i zgodnie z harmonogramem.

Do monitoringu stopnia wdrożenia wyznaczonych działań zostaną wykorzystane następujące wskaźniki monitoringowe:



- liczba rodzin objętych wsparciem z systemu pomocy społecznej z powodu przemocy w rodzinie,
- liczba rodzin objętych pracą socjalną,
- liczba rodzin objętych poradnictwem oraz liczba porad,
- liczba przeprowadzonych interwencji,
- liczba osób objętych wsparciem w ramach Punktu Konsultacyjnego,
- liczba osób przebywających w ośrodkach wsparcia,
- liczba osób skierowanych do udziału w programach korekcyjno-edukacyjnych,
- liczba programów i kampanii społecznych, w których brano udział,
- liczba osób objętych oddziaływaniem Zespołu Interdyscyplinarnego,
- liczba nauczycieli uczestniczących w szkoleniach i warsztatach na temat przemocy w środowisku szkolnym i rodzinnym,
- liczba organizacji pozarządowych, z którymi podjęto współpracę.

W przypadku części danych może zaistnieć potrzeba przeprowadzenia badań ankietowych wśród mieszkańców gminy oraz w podmiotach kluczowych dla rozwiązywania lokalnych problemów społecznych. Przygotowany wykaz nie wyczerpuje wszystkich wskaźników, jakie mogą być zastosowane w procesie monitorowania realizacji programu. W miarę rozwoju systemu monitorowania dokumentu będą mogły zostać zidentyfikowane nowe wskaźniki, które w odpowiedni sposób będą charakteryzowały przebieg realizacji podejmowanych działań.

Zespół monitorujący, w razie potrzeby poszerzony o osoby niezwiązane z instytucjami biorącymi udział w realizacji programu, będzie również prowadził ewaluację rozumianą jako celowe i zaplanowane pozyskiwanie w trakcie wdrażania programu (ewaluacja okresowa) oraz po jego zakończeniu (ewaluacja końcowa) informacji na temat zmiany społecznej, jaką wywołała realizacja zapisanych w programie celów i działań. Wiedza ta będzie niezbędna, aby móc podjąć najlepsze z możliwych decyzje dotyczące przyszłości gminnego systemu przeciwdziałania przemocy w rodzinie. Celem ewaluacji będzie zbadanie rzeczywistych efektów realizacji programu, zarówno oczekiwanych, jak i wynikłych nieoczekiwanie. Rodzaj, forma i zakres badań ewaluacyjnych zostaną określone zarządzeniem Kierownika GOPS-u. Ewaluacja końcowa zostanie przeprowadzona po zakończeniu realizacji programu.

Z prowadzonego monitoringu, ewaluacji okresowej i ewaluacji końcowej zostanie przygotowany zbiorczy raport podsumowujący realizację programu

### **5.3. FINANSOWANIE**

Działania podejmowane w ramach realizacji Programu, związane z osiągnięciem wyznaczonych celów, finansowane będą ze środków własnych Samorządu Gminy. Przewiduje się również współudział w finansowaniu ww. działań ze środków budżetu państwa oraz pozyskanie środków z Unii Europejskiej w ramach działań wspólnotowych.

**UZASADNIENIE**  
**do uchwały w sprawie przyjęcia**  
**Gminnego Programu Przeciwdziałania Przemocy w Rodzinie**  
**oraz Ochrony Ofiar Przemocy w Rodzinie**  
**Gminy Ustronie Morskie**  
**na lata 2016 -2019**

Konieczność opracowania Gminnego Programu Przeciwdziałania Przemocy w Rodzinie oraz Ochrony Ofiar Przemocy w Rodzinie wynika wprost z art. 6 ust. 2 pkt 1 ustawy z dnia 29 lipca 2005 r. o przeciwdziałaniu przemocy w rodzinie (t.j. Dz. U. z 2015 r., poz. 1390).

Program ma stanowić podstawę do realizacji stosunkowo trwałych wzorów interwencji społecznych, które będą podejmowane w ramach gminnego systemu przeciwdziałania przemocy w rodzinie. Dokument wyznacza cele i działania, których

wdrożenie powinno w znaczny sposób przyczynić się do zniwelowania problemu przemocy w rodzinie w gminie oraz zminimalizować jego skutki.